



# Influensarapport för vecka 9, 2017

---

Denna rapport publicerades den 9 mars 2017 och redovisar influensaläget vecka 9 (27 februari – 5 mars).

## Innehållsförteckning

Sammanfattning .....	2
Vad visar övervakningssystemen? .....	2
Lägesbeskrivning .....	3
Läget i världen .....	3
Special: Vad flyger i luften? Övriga orsaker till luftvägsinfektioner i Sverige .....	4
Fördjupad statistik .....	6
Laboratoriebaserad övervakning.....	6
Sentinelprovtagning inom öppenvård och på barn- och infektionskliniker .....	11
SIRI .....	13
1177 Vårdguiden på telefon.....	14
Webbsök.....	15

# Sammanfattning

Säsongens andra topp nåddes under vecka 8 och under vecka 9 avtog influensaaktiviteten i hela landet. Både andelen positiva prover samt antalet laboratorieverifierade fall av influensa minskade under vecka 9. Totalt rapporterades 664 fall av influensa varav 643 fall influensa A och 21 fall influensa B. Influensaaktiviteten förväntas fortsätta avta under de kommande veckorna. Även i övriga Skandinavien och Europa minskar förekomsten av influensa.

I veckans specialavsnitt ”vad flyger i luften” kan du läsa mer om övriga orsaker till luftvägsinfektioner.

## Vad visar övervakningssystemen?

I tabellen sammanfattas övervakningsdata för respektive system. Läs mer om systemen [här](#).

Övervakningssystem	Vecka 9	Förändring mot föregående vecka
Laboratiebaserad övervakning	664 fall, varav: 643 influensa A 21 influensa B	Trend: minskning
	3391 prover 19,6 % positiva	Trend: minskning
Sentinelprovtagning	10 fall, varav: 0 A/H1N1pdm09 10 A/H3N2 0 B-Victoria 0 B-Yamagata	Trend: minskning
	28 prover 35,7% positiva	Trend: ökning
SIRI - Svenska Intensivvårdsregistrets Influensaregistrering	Kumulativt har 195 intensivvårdade patienter rapporterats sedan vecka 40, 2016, varav: 1 A/H1N1pdm09 42 A/H3N2 151 influensa A (ej subtypad) 1 B	*
1177 Vårdguiden på telefon (Hälsoläge)	4,9% samtal om feber hos barn  Aktivitet: låg	Trend: minskning
Webbsök för influensa	Aktivitet: låg	Trend: minskning

\* Eftersom efterregistreringar är vanliga presenteras inte någon skattning avseende trend.

## Lägesbeskrivning

Säsongens andra topp nåddes under vecka 8 och under vecka 9 avtog influensaaktiviteten i hela landet. Under vecka 9 minskade både andelen positiva prover samt antalet laboratorieverifierade fall av influensa. Totalt rapporterades 664 fall av influensa varav 643 fall influensa A och 21 fall influensa B. Influensaaktiviteten förväntas fortsätta avta under de kommande veckorna.

Incidensen minskade i samtliga landsdelar under vecka 9. Götaland har fortsatt högst influensaaktivitet men incidensen minskade under vecka 9 från 11 till 8 fall per 100 000 invånare. Bland alla län hade Värmland högst incidens med 17 fall per 100 000 invånare följt av Kalmar med 13 fall samt Halland med 11 fall per 100 000 invånare.

Inom sentinelprovtagningen analyserades 28 prover tagna under vecka 9. Tio prover var positiva för influensa A(H3N2). Antalet prover minskade jämfört med föregående vecka, däremot steg andelen positiva prover.

Både Webbsök och andelen samtal om feber hos barn till 1177 Vårdguiden visade på en minskad influensaaktivitet under vecka 9.

## Läget i världen

Den 2 mars fattade Världshälsoorganisationen WHO beslut om vilka stammar som ska ingå i vaccinet säsongen 2017-2018. WHO beslutade att byta ut A(H1N1)-stammen i vaccinet. De stammar som ska ingå i kommande säsongens trivalenta vaccin är:

- A/Michigan/45/2015 (H1N1)pdm09
- A/Hong Kong/4801/2014 (H3N2)
- B/Brisbane/60/2008 (B/Viktoria).

I fyrvalenta vaccinet ingår även B/Phuket/3073/2013 (B/Yamagata). Det är samma stammar som WHO rekommenderade för södra halvklotets säsongsinfluensavaccin 2017. [Läs mer om WHO:s beslut om vaccin-stammar.](#)

I samtliga Skandinaviska länder avtog influensaaktiviteten. I både Danmark och Norge minskade både andelen positiva prover samt antalet laboratorieverifierade fall. Antalet positiva prover för influensa B ökade något jämfört med tidigare veckor i Norge.

I övriga Europa fortsatte influensaaktiviteten att avta sedan antalet laboratorieverifierade fall toppade vid årsskiftet. Under vecka 8 minskade förekomsten av främst influensa A bland sentinelövervakningen och antalet laboratorieverifierade fall. Det är influensa A(H3N2) som fortsatt dominerar spridningen och personer 65 år eller äldre drabbats i större utsträckning av allvarlig sjukdom.

I USA fortsatte influensaaktiviteten att avta under vecka 8, både vad gäller personer med influensaliknande sjukdom och antalet laboratorieverifierade fall. I Kanada är spridningen av influensa på en fortsatt medelhög nivå efter toppen vecka 2 och aktiviteten avtar långsamt. Det är fortsatt influensa A(H3N2) som påvisats i störst utsträckning i både Kanada och USA.

# Special: Vad flyger i luften? Övriga orsaker till luftvägsinfektioner i Sverige

*De mikrobiologiska laboratorerna vid Karolinska Universitetssjukhuset i Stockholm, Sahlgrenska universitetssjukhuset i Göteborg, Universitetssjukhuset i Malmö, Akademiska sjukhuset i Uppsala och Unilabs i Skövde analyserar en del av de luftvägsprover de får in för upp till 15 olika virus (inklusive undertyper av vissa virus).*

Analysen omfattar data från veckorna 7-9 och visar på fortsatt höga nivåer av luftvägsinfektioner, främst influensa och RSV. De deltagande laboratorerna har under perioden analyserat 4796 prover. Andelen positiva prover är fortfarande 45%, vilket är samma som under föregående period (vecka 3-6). Influensasäsongen pågår fortfarande, dock ses en minskning i antalet influensa A positiva prover under sista rapporteringsveckan. Trots detta har andelen influensa A positiva prover har ökat något, från 21% till 23% jämfört med föregående period. Mer än 95% av proverna är influensa A.

Andelen RSV-positiva prov ligger kvar på 13% vilket är detsamma jämfört med föregående period.

Andra luftvägsvirus påvisades i mindre omfattning: coronavirus (3%), rhinovirus 3%, parainfluensa (1,4%) och metapneumovirus (1%).

Mer information om de olika virusorsakade luftvägsinfektionerna finns på Folkhälsomyndighetens webbplats:

[Förkylning](#)

[Enterovirus](#)

[Parainfluensavirus](#)

[Adenovirus](#)

[Coronavirus](#)

[Influensa](#)

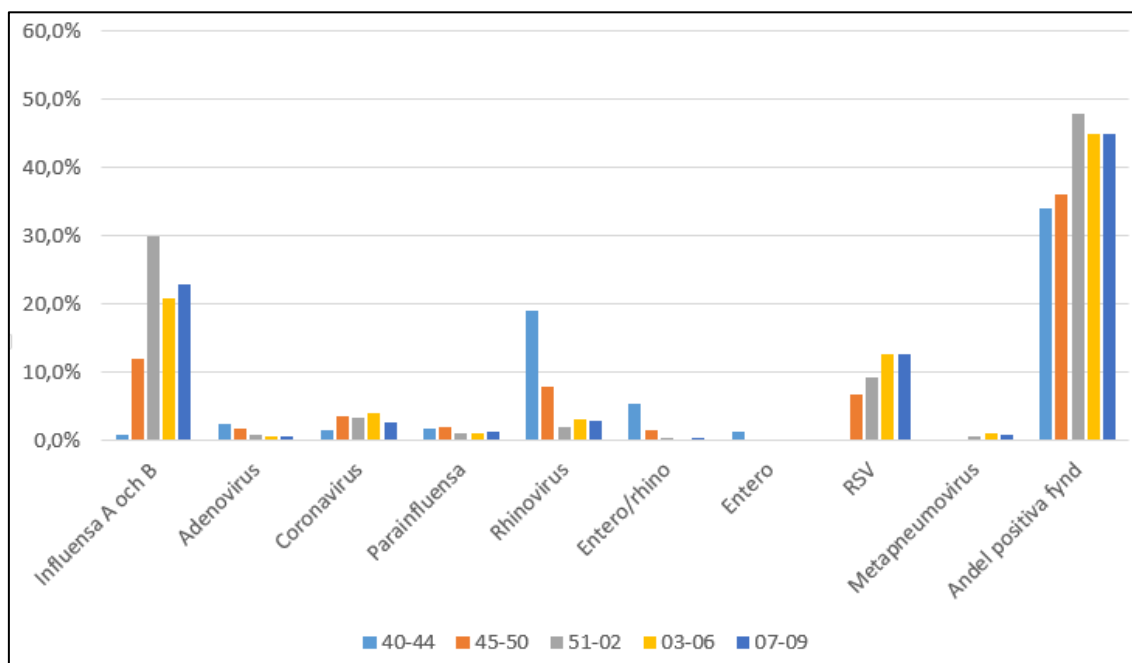
[Respiratory syncytial virus \(RSV\)](#)

[Humant metapneumovirus](#)

**Tabell. Andel positiva prover per virustyp och totalt.**

Andel positiva	40-44	45-50	51-02	03-06	07-09
Influensa A och B	1,0%	12,0%	30,0%	21,0%	23,0%
Adenovirus	2,6%	1,8%	0,8%	0,7%	0,6%
Coronavirus	1,6%	3,6%	3,5%	4,1%	2,8%
Parainfluensa	1,7%	2,1%	1,2%	1,1%	1,4%
Rhinovirus	19,1%	8,0%	2,0%	3,1%	3,0%
Entero/rhino	5,5%	1,6%	0,5%	0,3%	0,5%
Entero	1,3%	0,0%	0,0%	0,0%	0,0%
RSV	0,3%	6,9%	9,3%	12,8%	12,7%
Metapneumovirus	0,0%	0,0%	0,6%	1,1%	1,0%
<b>Andel positiva fynd</b>	<b>34,0%</b>	<b>36,0%</b>	<b>48,0%</b>	<b>45,0%</b>	<b>45,0%</b>

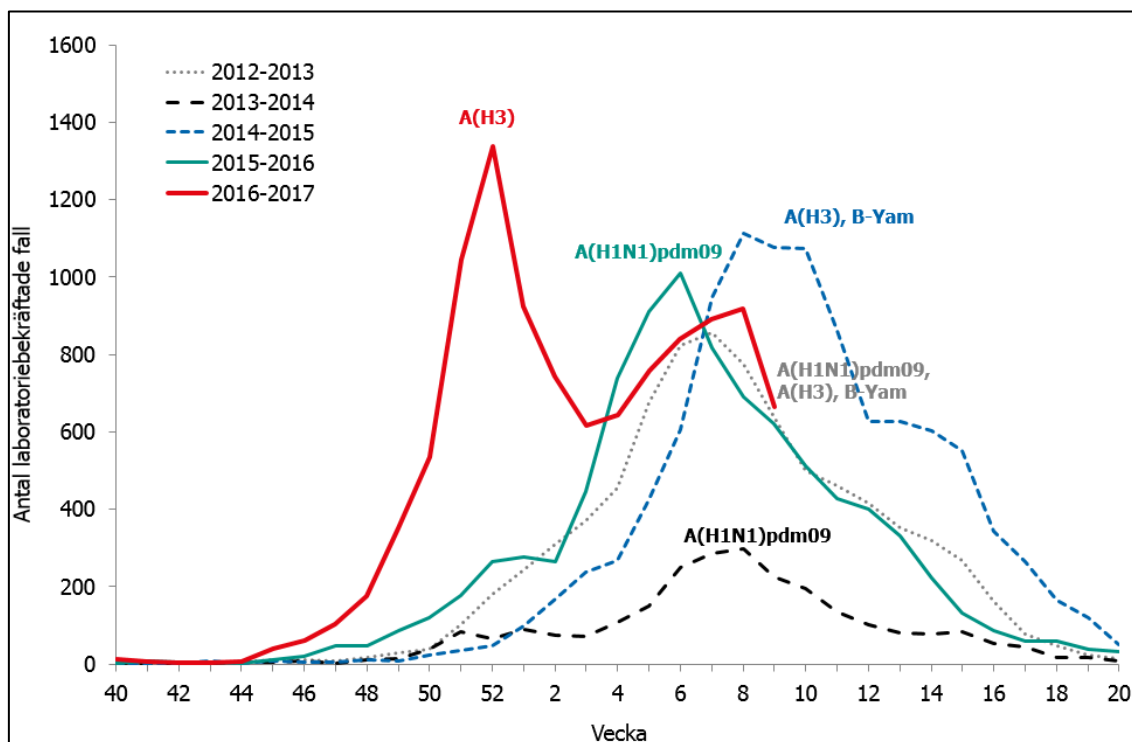
**Figur. Andel positiva prover per virustyp och totalt, säsong 2016-2017 per veckoperiod.**



# Fördjupad statistik

## Laboratoriebaserad övervakning

**Antal laboratorieverifierade influensafall (alla typer) per vecka, denna säsong och tidigare säsonger.**



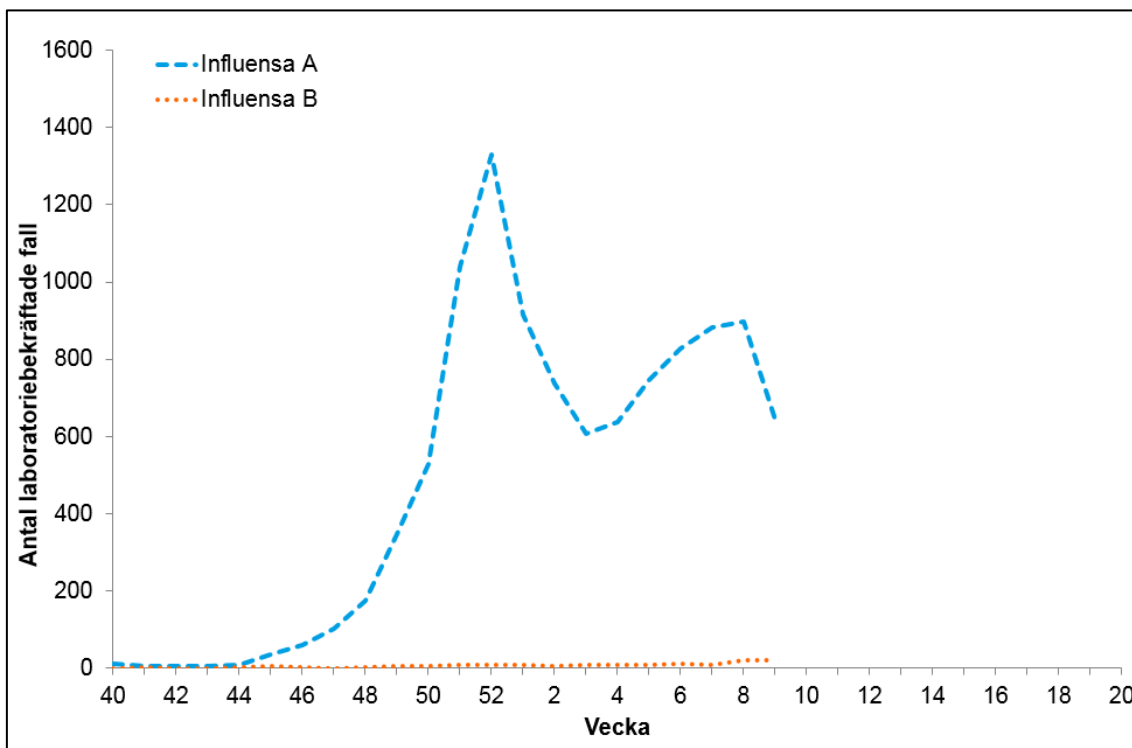
För tidigare säsonger anges vilken subtyp (av influensa A) alt. linjetyp (av influensa B) som dominerade. Figuren inkluderar inte fall diagnostiserade inom sentinelövervakningen.

**Antal laboratorieverifierade influensafall per typ och totalt, samt antal analyserade prover och andel positiva, för de senaste två veckorna och kumulativt denna säsong.**

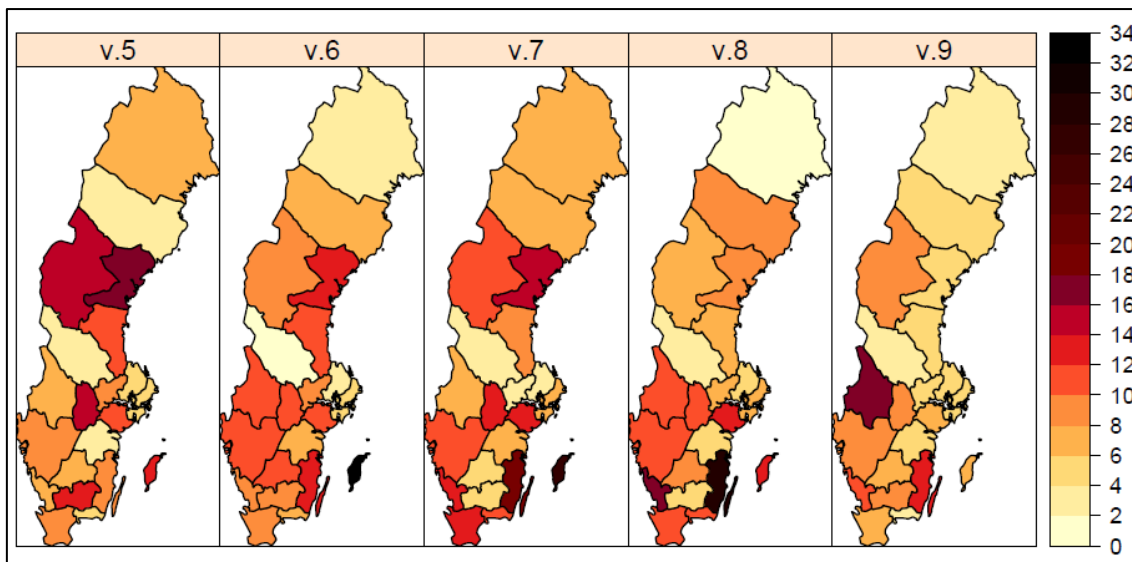
(Tabellen inkluderar inte fall diagnostiserade inom sentinelövervakningen.)

Influentatyp	Aktuell vecka	Föregående vecka	Förändring	Kumulativt under säsongen
Influensa A	643	898	-28%	10 542
Influensa B	21	21	0%	138
<b>Totalt antal fall</b>	<b>664</b>	<b>919</b>	<b>-28%</b>	<b>10 680</b>
Antal analyserade prover	3 391	3 740	-9%	49 416
<b>Andel positiva prover</b>	<b>19,6%</b>	<b>24,6%</b>		<b>21,6%</b>

**Antal laboratorieverifierade influensafall per influensatyp per vecka.**



**Antal laboratorieverifierade influensafall (alla typer) per län och 100 000 invånare.**



Färgskalan symboliserar antalet laboratorieverifierade influensafall per 100 000 invånare och baserar sig på den anmälningspliktiga influensan A och B. I län markerade med vitt har inga influensafall diagnosticerats. Observera att antalet tagna prover varierar mellan län och över tid och påverkar starkt antalet fall som diagnosticeras.

## Antal laboratorieverifierade influensafall (alla typer) per län, aktuell vecka och kumulativt denna säsong.

(Tabellen inkluderar inte fall diagnosticerade inom sentinelövervakningen.)

Län	Aktuell vecka		Kumulativt under säsongen	
	Antal fall	Antal fall per 100 000 invånare	Antal fall	Antal fall per 100 000 invånare
Blekinge	6	3,80	105	66,50
Dalarna	6	2,12	457	161,17
Gotland	4	6,92	86	148,70
Gävleborg	13	4,58	263	92,62
Halland	36	11,27	298	93,33
Jämtland	12	9,35	118	91,99
Jönköping	22	6,25	246	69,89
Kalmar	32	13,30	266	110,56
Kronoberg	17	8,77	172	88,70
Norrbottn	5	2,00	330	131,87
Skåne	97	7,35	1172	88,81
Stockholm	105	4,64	2659	117,44
Sörmland	21	7,31	320	111,46
Uppsala	18	5,00	285	79,14
Värmland	46	16,53	386	138,72
Västerbotten	11	4,15	442	166,57
Västernorrland	12	4,90	553	225,65
Västmanland	11	4,12	355	132,99
Västra Götaland	141	8,45	1609	96,44
Örebro	27	9,18	361	122,73
Östergötland	22	4,88	197	43,68
<b>Totalt:</b>	<b>664</b>	<b>6,66</b>	<b>10680</b>	<b>107,15</b>



**Antal laboratorieverifierade influensafall per laboratorium och typ, antal provtagna och andelen positiva, aktuell vecka och kumulativt denna säsong.**

(Tabellen inkluderar inte fall diagnosticerade inom sentinelövervakningen.)

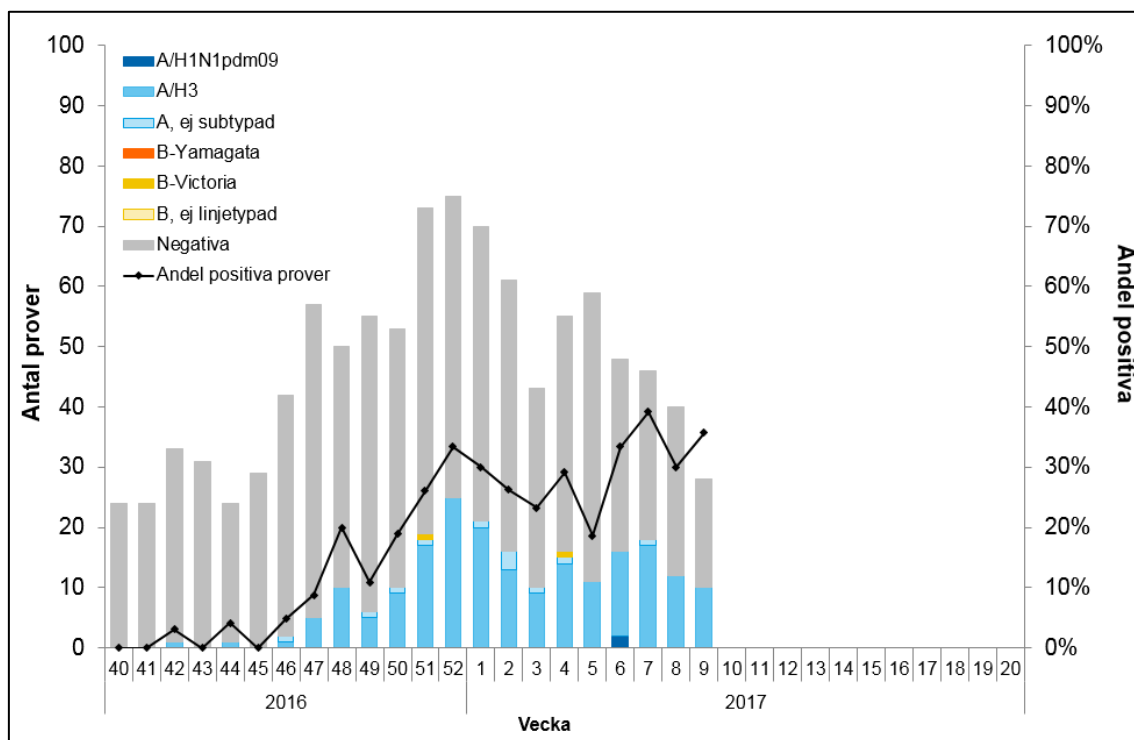
Län	Laboratorium	Antal laboratorieverifierade fall				Antal provtagna	Andel prover positiva för influensa
		Aktuell vecka		Kumulativt under säsongen			
		Influensa A	Influensa B	Influensa A	Influensa B	Aktuell vecka	Aktuell vecka
Blekinge	Karlskrona <sup>1</sup>	6	0	103	1	38	15,8%
Dalarna	Falun	6	0	452	3	40	15,0%
Gotland	Visby	4	0	82	1	38	10,5%
Gävleborg	Gävle	13	0	263	1	89	14,6%
Halland	Halmstad	35	1	294	3	149	24,2%
Jämtland	Östersund	11	1	106	11	40	30,0%
Jönköpings län	Jönköping	21	1	240	3	89	24,7%
Kalmar län	Kalmar	32	0	263	3	137	23,4%
Kronoberg	Växjö <sup>1</sup>	17	0	171	1	39	43,6%
Norrbottnen	Luleå	4	1	315	11	27	18,5%
Region Skåne	Skåne	95	2	1158	13	454	21,4%
Stockholm	Aleris Medilab	4	0	90	1	23	17,4%
	Folkhälsomyndigheten	1	0	16	2	2	50,0%
	Karolinska Solna/Huddinge	72	2	2037	29	541	13,7%

Län	Laboratorium	Antal laboratorieverifierade fall				Antal provtagna	Andel prover positiva för influensa
		Aktuell vecka		Kumulativt under säsongen			
		Influensa A	Influensa B	Influensa A	Influensa B	Aktuell vecka	Aktuell vecka
	S:t Göran / Unilabs	36	0	586	2	126	28,6%
Sörmland	Eskilstuna / Unilabs	21	0	316	2	68	30,9%
Uppsala län	Uppsala	16	2	281	4	98	18,4%
Värmland	Karlstad	42	3	371	11	146	30,8%
Västerbotten	Umeå	9	2	440	5	73	15,1%
Västernorrland	Sundsvall	12	0	548	4	162	7,4%
Västmanland	Västerås	10	1	351	2	102	10,8%
Västra Götaland	Borås	46	0	318	0	128	35,9%
	Göteborg	58	2	843	14	348	17,2%
	Skövde	0	0	60	0	97	0,0%
	Trollhättan	26	0	292	0	119	21,8%
Örebro län	Örebro	24	3	355	6	138	19,6%
Östergötland	Linköping	22	0	191	5	80	27,5%
	<b>Totalt:</b>	<b>643</b>	<b>21</b>	<b>10 542</b>	<b>138</b>	<b>3391</b>	<b>19,6%</b>

Ett streck (-) indikerar att laboratoriet inte har rapporterat antal fall eller antal provtagna för aktuell vecka. <sup>1</sup>Huvuddelen av proverna från Blekinge analyseras i Växjö.  
 \*Prover som analyserats vid Folkhälsomyndigheten med MERS-frågeställning.

## Sentinelprovtagning inom öppenvård och på barn- och infektionskliniker

**Antal sentinelfall per influensatyp och andel positiva, per vecka.**



**Antal prov, antal sentinelfall per influensatyp och län, aktuell vecka och kumulativt sedan vecka 40, 2016, samt andel positiva prover, aktuell vecka.**

Provernas ursprungslän	Antal inskickade prover		Antal laboratorieverifierade fall						Andel positiva prover
			Influensa A		Influensa B		Totalt		
	Aktuell vecka	Kumulativt	Aktuell vecka	Kumulativt	Aktuell vecka	Kumulativt	Aktuell vecka	Kumulativt	Aktuell vecka
Blekinge*	0	0	-	-	-	-	0	0	-
Dalarna*	0	21	-	7	-	0	0	7	-
Gotland*	1	68	0	10	0	0	0	10	0,0%
Gävleborg*	0	3	-	0	-	0	0	0	-
Halland*	3	143	1	22	0	1	1	23	33,3%
Jämtland*	2	54	0	13	0	0	0	13	0,0%
Jönköping*	3	32	2	5	0	0	2	5	66,7%
Kalmar	0	22	-	4	-	0	0	4	-
Kronoberg	0	5	-	1	-	0	0	1	-
Norrbottn*	0	34	-	5	-	0	0	5	-
Skåne*	4	186	1	46	0	0	1	46	25,0%
Stockholm*	1	57	0	13	0	0	0	13	0,0%
Sörmland*	1	13	0	3	0	0	0	3	0,0%
Uppsala*	0	24	-	3	-	0	0	3	-
Värmland	0	0	-	-	-	-	0	0	-
Västerbotten*	0	60	-	13	-	0	0	13	-
Västernorrland*	1	27	0	13	0	0	0	13	0,0%
Västmanland*	2	81	0	17	0	1	0	18	0,0%
Västra Götaland*	10	190	6	31	0	0	6	31	60,0%
Örebro	0	0	-	-	-	-	0	0	-
Östergötland	0	5	-	1	-	0	0	1	-
<b>Totalt:</b>	<b>28</b>	<b>1025</b>	<b>10</b>	<b>207</b>	<b>0</b>	<b>2</b>	<b>10</b>	<b>209</b>	<b>35,7%</b>

\* I dessa län sker sentinelprovtagning även på barn- och infektionskliniker. [Mer information om sentinellovervakningen.](#)

## SIRI

Data från Svenska Intensivvårdsregistrets Influensaregistrering.

### Antal intensivvårdade patienter med influensa, säsong 2016-2017

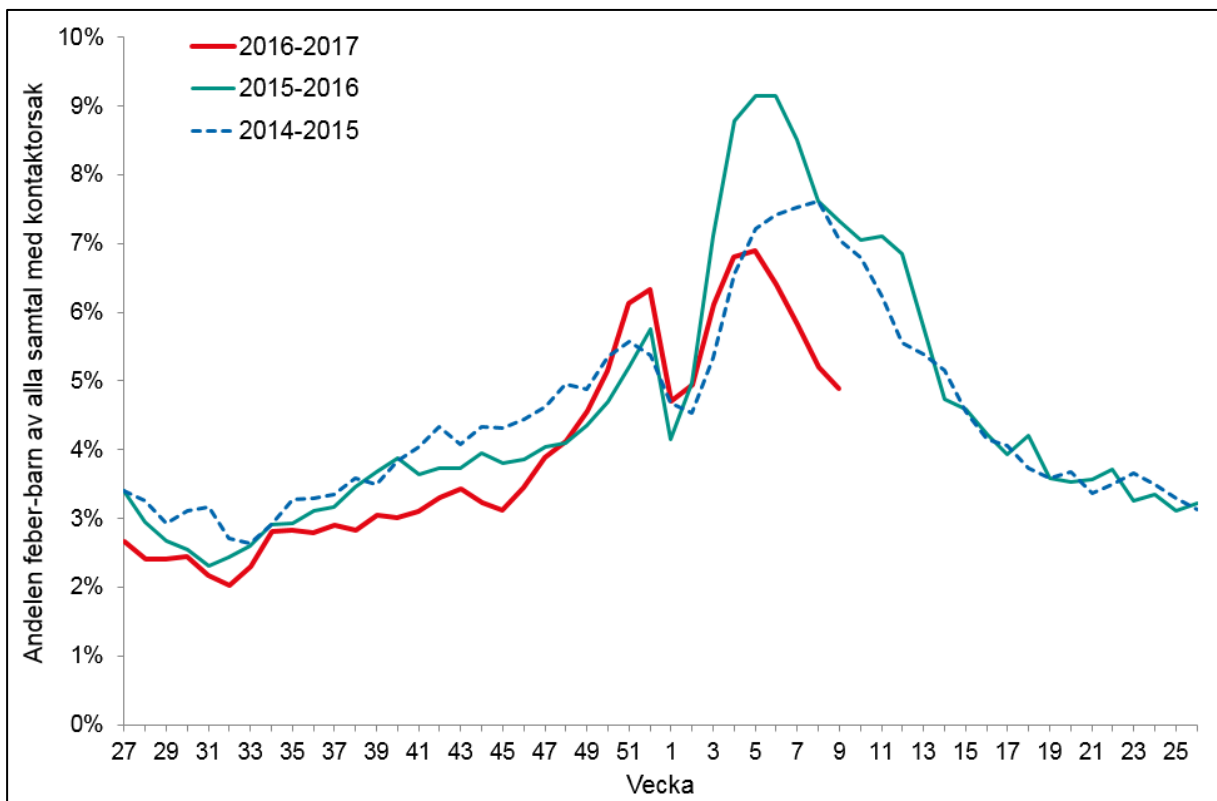
Influensatyp	Kumulativt under säsongen*
Influensa A (ej subtypad)	151
Influensa A/H3N2	42
Influensa A/H1N1pdm09	1
Influensa B	1
<b>Totalt:</b>	<b>195</b>

\* Viss fördröjning i rapporteringen förekommer, varmed antalet intensivvårdade kan komma att ändra sig. [Mer information om SIRI.](#)

## 1177 Vårdguiden på telefon

- Låg influensaaktivitet
- Normal nivå för säsongen
- Minskning jämfört med föregående vecka

**Andel samtal till 1177 Vårdguiden gällande feber hos barn av samtliga samtal med angiven kontaktorsak.**



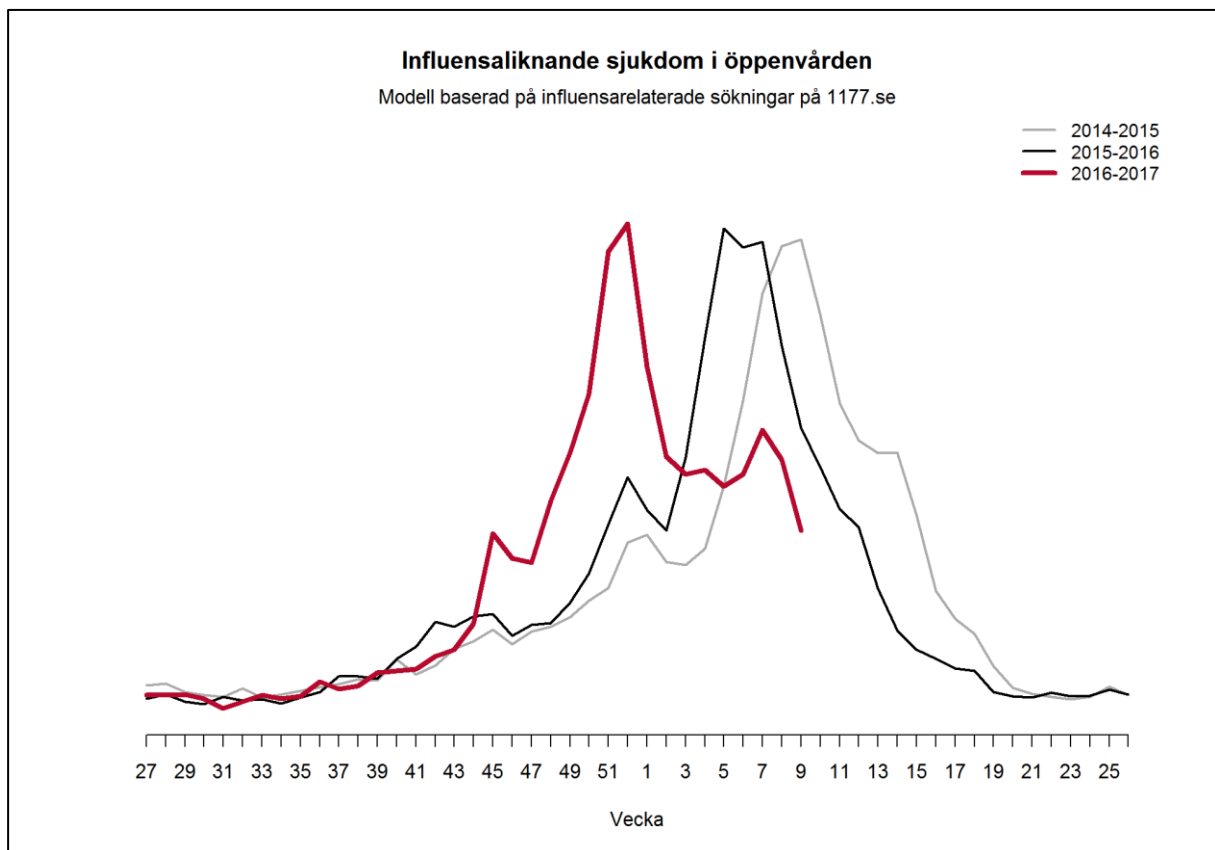
[Mer information om 1177 Vårdguiden på telefon.](#)

## Webbsök

- Låg influensaaktivitet
- Normal nivå för säsongen
- Minskning jämfört med föregående vecka

### Influensaliknande sjukdom i öppenvården.

Modell baserad på influensarelaterade sökningar på 1177 Vårdguidens webbplats 1177.se



[Länk till Webbsöks veckorapport på Folkhälsomyndighetens hemsida \(publiceras varje måndag\).](#)