



# Influensarapport för vecka 41, 2017

---

Denna rapport publicerades den 19 oktober 2017 och redovisar influensläget vecka 41 (9-15 oktober).

## Innehållsförteckning

Sammanfattning .....	2
Vad visar övervakningssystemen? .....	2
Lägesbeskrivning .....	3
Läget i världen .....	3
Fördjupad statistik .....	4
Laboratoriebaserad övervakning.....	4
SIRI .....	6
1177 Vårdguiden på telefon.....	7
Webbsök.....	8

# Sammanfattning

Influensaaktiviteten är fortsatt mycket låg i Sverige. Under vecka 41 rapporterades 7 fall av influensa A och två fall av influensa B. Fallen rapporterades från Stockholm, Värmland, Västra Götaland och Halland. Även i övriga Skandinavien och Europa är influensaaktiviteten mycket låg.

Vi söker fortfarande fler läkare och mottagningar inom öppenvården som vill delta i säsongens sentinelprovtagning och bidra till insamlingen av influensastammar. [Läs mer om sentinelprovtagningen och anmälan](#)

## Vad visar övervakningssystemen?

I tabellen sammanfattas övervakningsdata för respektive system. Läs mer om systemen [här](#).

**Tabell 1. Övervakningsdata för aktuell vecka per system.**

Övervakningssystem	Vecka 41	Förändring mot föregående vecka
Laboratiebaserad övervakning	9 fall, varav: 7 influensa A 2 influensa B	Trend: oförändrad
	758 prover 1,2% positiva	Trend: oförändrad
Sentinelprovtagning	0 fall, varav: 0 A/H1N1pdm09 0 A/H3N2 0 B-Victoria 0 B-Yamagata	Trend: oförändrad
	19 prover 0% positiva	Trend: oförändrad
SIRI - Svenska Intensivvårdsregistrets Influensaregistrering	Kumulativt har 0 intensivvårdade patienter rapporterats sedan vecka 40, 2017, varav: 0 A/H1N1pdm09 0 A/H3N2 0 influensa A (ej subtypad) 0 B	*
1177 Vårdguiden på telefon (Hälsoläge)	4,43% samtal om feber hos barn  Aktivitet: mycket låg	Trend: ökning
Webbsök för influensa	Aktivitet: mycket låg	Trend: oförändrad

\* Ej relevant på grund av fördröjning i systemet.

## Lägesbeskrivning

Under vecka 41 rapporterades 7 fall av influensa A och två fall av influensa B. Fallen rapporterades från Stockholm, Värmland, Västra Götaland och Halland. Nitton prover analyserades inom sentinelprovtagningen men inget av dessa var positivt. Webbsök och andelen samtal till 1177 angående feber bland barn visade på en mycket låg influensaaktivitet.

### Läget i världen

Influensaaktiviteten är även mycket låg i övriga Norden och Europa. Endast sporadiska fall av influensa har rapporterats hittills under säsongen.

I USA och Kanada är influensaaktiviteten låg. Sporadiska fall av främst influensa A har rapporterats och ett fåtal fall av influensa B. Av de prover som har subtypats och linjetypats är majoriteten influensa A(H3N2) och B/Yamagata.

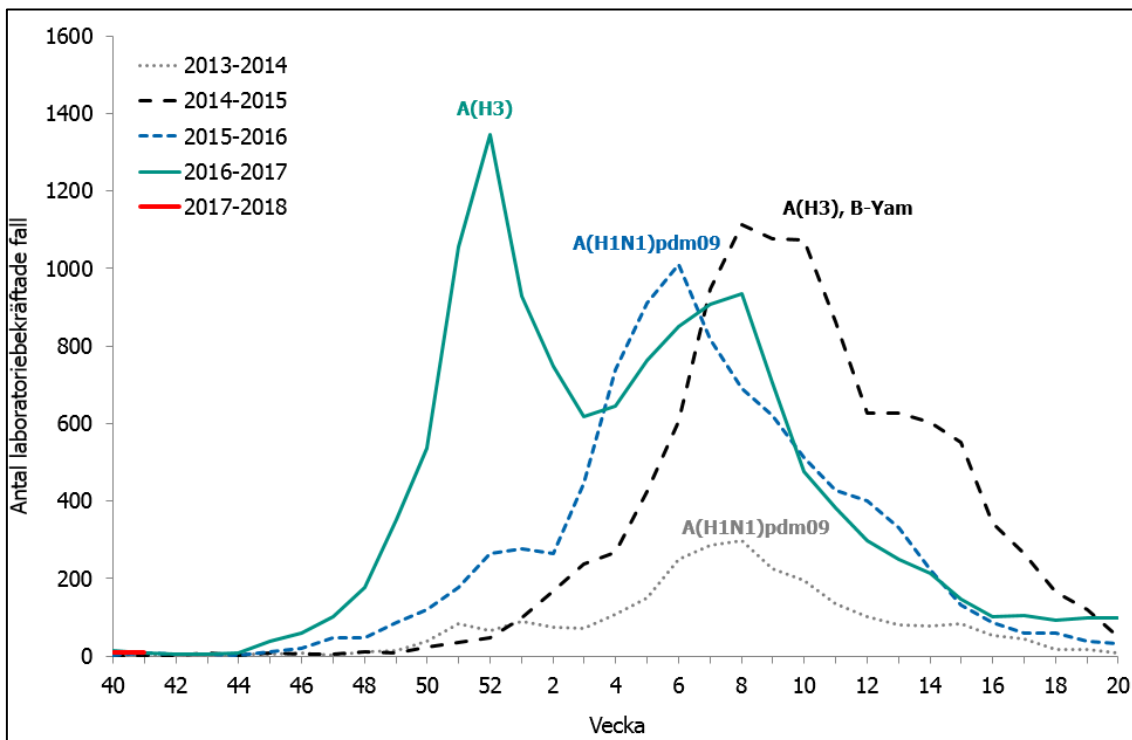
På det södra halvklotet har influensaaktiviteten fortsatt att avta. Enligt WHO cirkulerade främst influensa A (73%) i världen mellan 18 september till 1 oktober. Av de positiva influensa A proverna som subtypats var 85% A(H3N2) och av influensa B proverna som linjetypats var 81% B-Yamagata.

Veckorapporten från ECDC och WHO-Europa som visar influensaaktiviteten i Europa publiceras varje fredag på webbplatsen <http://flunewseurope.org/>

# Fördjupad statistik

## Laboratoriebaserad övervakning

**Figur 1. Antal laboratorieverifierade influensafall (alla typer) per vecka, denna säsong och tidigare säsonger.**



För tidigare säsonger anges vilken subtyp (av influensa A) alt. linjetyp (av influensa B) som dominerade. Figuren inkluderar inte fall diagnostiserade inom sentinelövervakningen.

**Tabell 2. Antal laboratorieverifierade influensafall per typ och totalt, samt antal analyserade prover och andel positiva, för de senaste två veckorna och kumulativt denna säsong.**

(Tabellen inkluderar inte fall diagnostiserade inom sentinelövervakningen.)

Influensatyp	Aktuell vecka	Föregående vecka	Förändring	Kumulativt under säsongen
Influensa A	7	10	-30%	17
Influensa B	2	0	-	2
<b>Totalt antal fall</b>	<b>9</b>	<b>10</b>	<b>-10%</b>	<b>19</b>
Antal analyserade prover	758	630	20%	1 388
<b>Andel positiva prover</b>	<b>1,2%</b>	<b>1,6%</b>		<b>1,4%</b>

**Tabell 3. Antal laboratorieverifierade influensafall (alla typer) per län, aktuell vecka och kumulativt denna säsong.**

(Tabellen inkluderar inte fall diagnosticerade inom sentinelövervakningen.)

Län	Aktuell vecka		Kumulativt under säsongen	
	Antal fall	Antal fall per 100 000 invånare	Antal fall	Antal fall per 100 000 invånare
Blekinge	0	0,00	0	0,00
Dalarna	0	0,00	0	0,00
Gotland	0	0,00	0	0,00
Gävleborg	0	0,00	0	0,00
Halland	1	0,31	1	0,31
Jämtland	0	0,00	0	0,00
Jönköping	0	0,00	0	0,00
Kalmar	0	0,00	0	0,00
Kronoberg	0	0,00	0	0,00
Norrbottn	0	0,00	0	0,00
Skåne	0	0,00	0	0,00
Stockholm	3	0,13	4	0,18
Sörmland	0	0,00	0	0,00
Uppsala	0	0,00	1	0,28
Värmland	2	0,72	2	0,72
Västerbotten	0	0,00	0	0,00
Västernorrland	0	0,00	0	0,00
Västmanland	0	0,00	0	0,00
Västra Götaland	3	0,18	10	0,60
Örebro	0	0,00	1	0,34
Östergötland	0	0,00	0	0,00
<b>Totalt:</b>	<b>9</b>	<b>0,09</b>	<b>19</b>	<b>0,19</b>

## SIRI

Data från Svenska Intensivvårdsregistrets Influensaregistrering.

**Tabell 4. Antal intensivvårdade patienter med influensa, säsong 2017–2018**

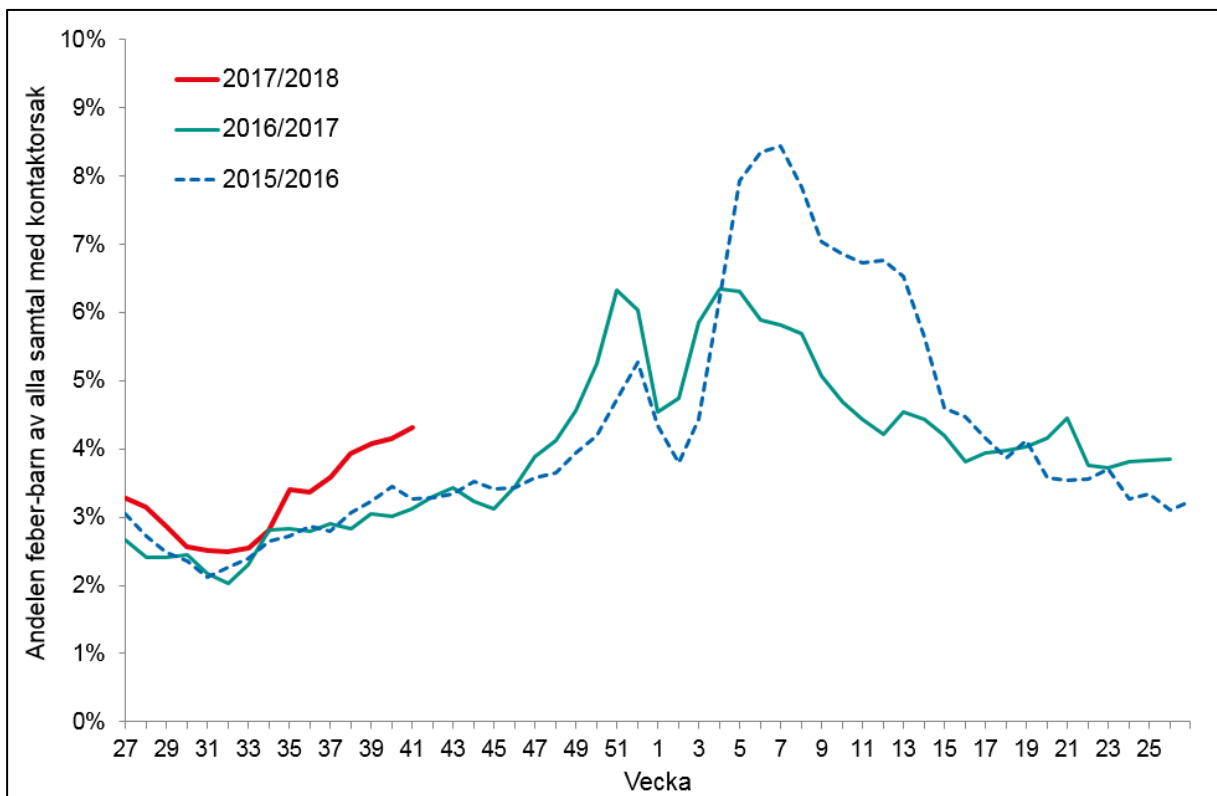
Influensatyp	Kumulativt under säsongen*
Influensa A (ej subtypad)	0
Influensa A/H3N2	0
Influensa A/H1N1pdm09	0
Influensa B	0
<b>Totalt:</b>	<b>0</b>

\* Viss fördröjning i rapporteringen förekommer, varmed antalet intensivvårdade kan komma att ändra sig. [Mer information om SIRI.](#)

## 1177 Vårdguiden på telefon

- Mycket låg influensaaktivitet
- Hög nivå för säsongen
- Ökning jämfört med föregående vecka

**Figur 2. Andel samtal till 1177 Vårdguiden gällande feber hos barn av samtliga samtal med angiven kontaktsorsak.**



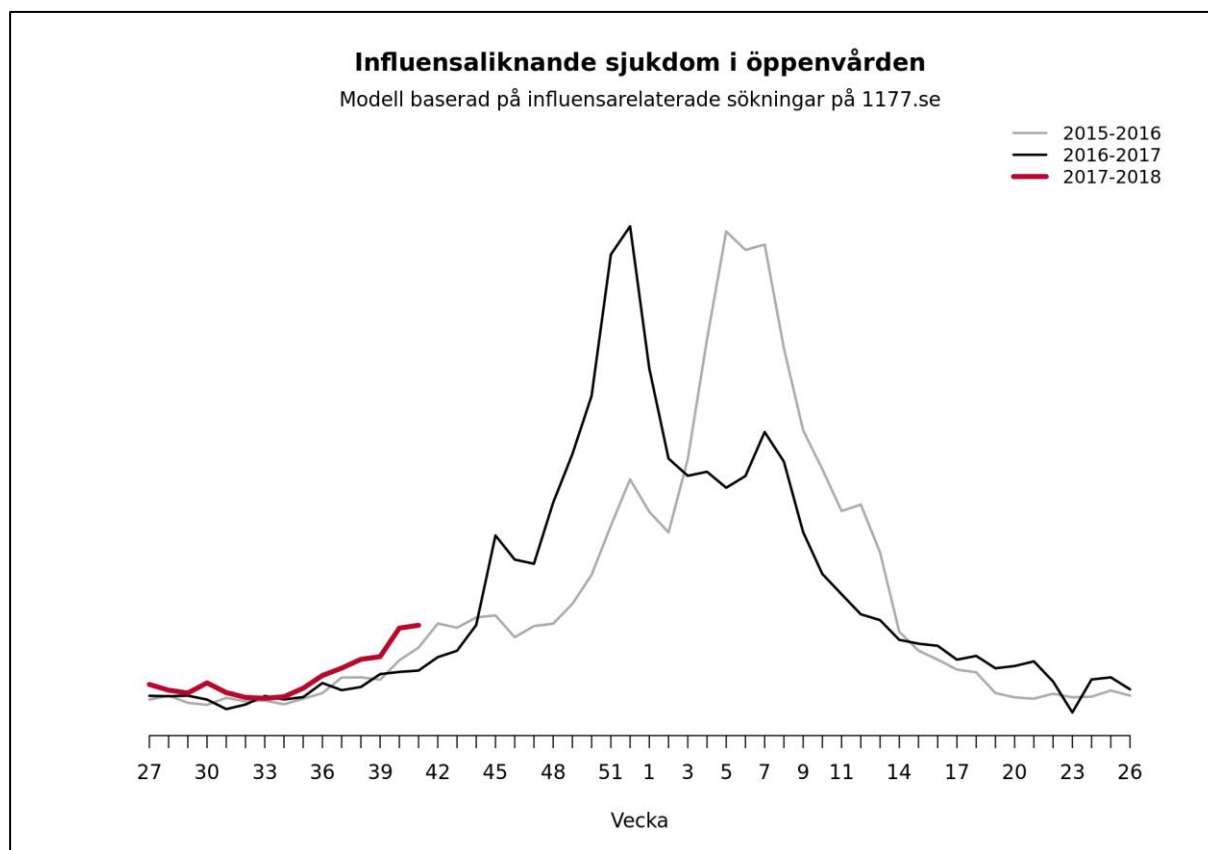
[Mer information om 1177 Vårdguiden på telefon.](#)

## Webbsök

- Mycket låg influensaaktivitet
- Hög nivå jämfört med tidigare säsonger
- Oförändrat jämfört med föregående vecka

### Figur 3. Influensaliknande sjukdom i öppenvården.

Modell baserad på influensarelaterade sökningar på 1177 Vårdguidens webbplats 1177.se



[Länk till Webbsöks veckorapport på Folkhälsomyndighetens hemsida \(publiceras varje måndag\).](#)