



Influensarapport för vecka 42, 2017

Denna rapport publicerades den 26 oktober 2017 och redovisar influensläget vecka 42 (16 – 22 oktober).

Innehållsförteckning

Sammanfattning	2
Vad visar övervakningssystemen?	2
Lägesbeskrivning	3
Läget i världen	3
Special: Vad flyger i luften? Övriga orsaker till luftvägsinfektioner i Sverige	3
Fördjupad statistik	5
Laboratoriebaserad övervakning.....	5
SIRI	7
1177 Vårdguiden på telefon.....	8
Webbsök.....	9

Sammanfattning

Samtliga övervakningssystem visar på en fortsatt mycket låg influensaaktivitet i Sverige. Under vecka 42 rapporterades tre fall av influensa A och ett fall av influensa B. Fallen rapporterades från Stockholm, Värmland, och Västerbotten. Även i övriga Skandinavien och Europa är influensaaktiviteten mycket låg. I veckans specialavsnitt ”vad flyger” kan du läsa mer om övriga orsaker till luftvägsinfektioner.

Vi söker fortfarande fler läkare och mottagningar inom öppenvården som vill delta i säsongens sentinelprovtagning och bidra till insamlingen av influensastammar. [Läs mer om sentinelprovtagningen och anmälan](#)

Vad visar övervakningssystemen?

I tabellen sammanfattas övervakningsdata för respektive system. Läs mer om systemen [här](#).

Tabell 1. Övervakningsdata för aktuell vecka per system.

Övervakningssystem	Vecka 42	Förändring mot föregående vecka
Laboratoriebaserad övervakning	4 fall, varav: 3 influensa A 1 influensa B	Trend: oförändrad
	743 prover 0,5 % positiva	Trend: oförändrad
Sentinelprovtagning	0 fall, varav: 0 A/H1N1pdm09 0 A/H3N2 0 B-Victoria 0 B-Yamagata	Trend: oförändrad
	10 prover 0 % positiva	Trend: oförändrad
SIRI - Svenska Intensivvårdsregistrets Influensaregistrering	Kumulativt har 0 intensivvårdade patienter rapporterats sedan vecka 40, 2017, varav: 0 A/H1N1pdm09 0 A/H3N2 0 influensa A (ej subtypad) 0 B	*
1177 Vårdguiden på telefon (Hälsoläge)	4,4% samtal om feber hos barn Aktivitet: mycket låg	Trend: oförändrad
Webbsök för influensa	Aktivitet: mycket låg	Trend: oförändrad

* Ej relevant på grund av fördröjning i systemet.

Lägesbeskrivning

Under vecka 42 rapporterades tre fall av influensa A och ett fall av influensa B. Fallen rapporterades från Stockholm, Värmland, och Västerbotten. Tio prover analyserades inom sentinelprovtagningen men inget av dessa var positivt. Webbsök och andelen samtal till 1177 angående feber bland barn visade på en mycket låg influensaaktivitet.

Läget i världen

Influensaaktiviteten är även mycket låg i övriga Norden och Europa. Endast sporadiska fall av influensa har rapporterats hittills under säsongen.

I USA och Kanada har sporadiska fall rapporterats men influensaaktiviteten är fortsatt låg. Av de prover som har subtypats och linjetypats är majoriteten influensa A(H3N2) och B/Yamagata.

Veckorapporten från ECDC och WHO-Europa som visar influensaaktiviteten i Europa publiceras varje fredag på webbplatsen <http://flunewseurope.org/>

Special: Vad flyger i luften? Övriga orsaker till luftvägsinfektioner i Sverige

De mikrobiologiska laboratorerna vid Karolinska Universitetssjukhuset i Stockholm, Sahlgrenska universitetssjukhuset i Göteborg och Universitetssjukhuset i Malmö/Lund analyserar en del av de luftvägsprover de får in för upp till 15 olika virus (inklusive undertyper av vissa virus).

Under perioderna vecka 35-38 samt 39-42, var 37% respektive 31% av alla analyserade proverna positiva för något av de analyserade agens. Främst rhino/enterovirus påvisades, för veckorna 35-38 var ca 33% av alla analyserade prover positiva för rhino/enterovirus, för perioden vecka 39-42 var 25% positiva. Under motsvarande perioder föregående år var 27% respektive 26% av proverna positiva för rhino/enterovirus. Rhinovirus och enterovirus tillhör samma virusfamilj, *Picornaviridae*, vilket medför att det ibland kan vara svårt att särskilja diagnostiskt. Rhino/enterovirus orsakar vanlig förkylning och epidemier förekommer ofta i samband med skolstarter. Andelen positiva prover för övriga luftvägsvirus var väldigt lågt för dessa perioder (se tabell 1).

Mer information om de olika virusorsakade luftvägsinfektionerna finns på Folkhälsomyndighetens webbplats:

[Förkylning](#)

[Enterovirus](#)

[Parainfluensa](#)

[Adenovirus](#)

[Coronavirus](#)

[Humant metapneumovirus](#)

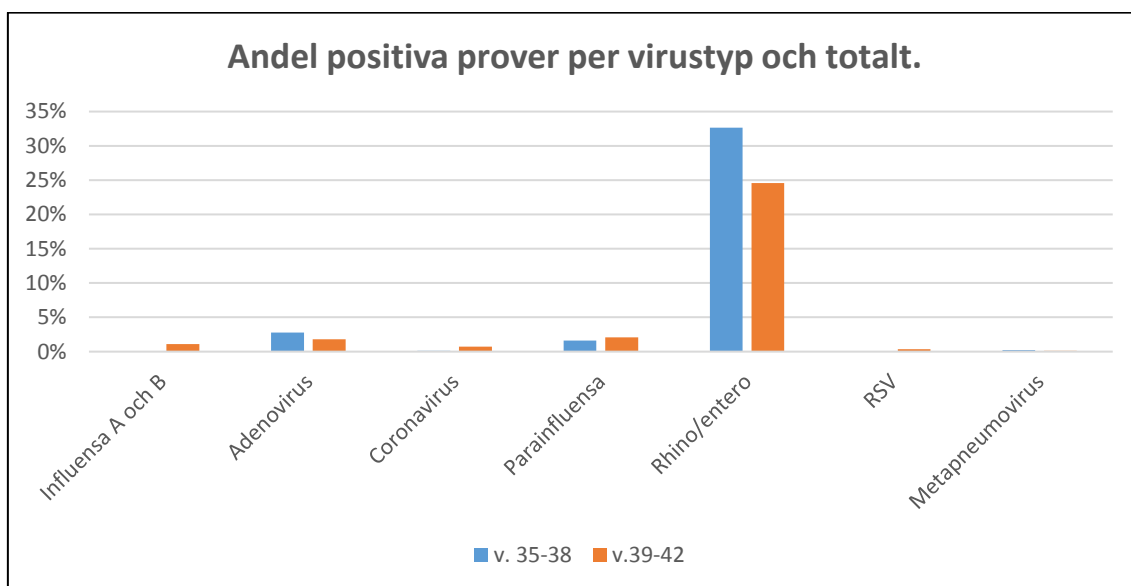
[Respiratory syncytial virus \(RSV\)](#)

[Influensa](#)

Tabell S1. Andel positiva prover per virustyp och totalt, säsong 2017-2018.

Andel positiva	v. 35-38	v.39-42
Influensa A och B	0%	1%
Adenovirus	3%	2%
Coronavirus	0%	1%
Parainfluensa	2%	2%
Rhino/entero	33%	25%
RSV	0%	0%
Metapneumovirus	0%	0%
Andel positiva fynd	37%	31%

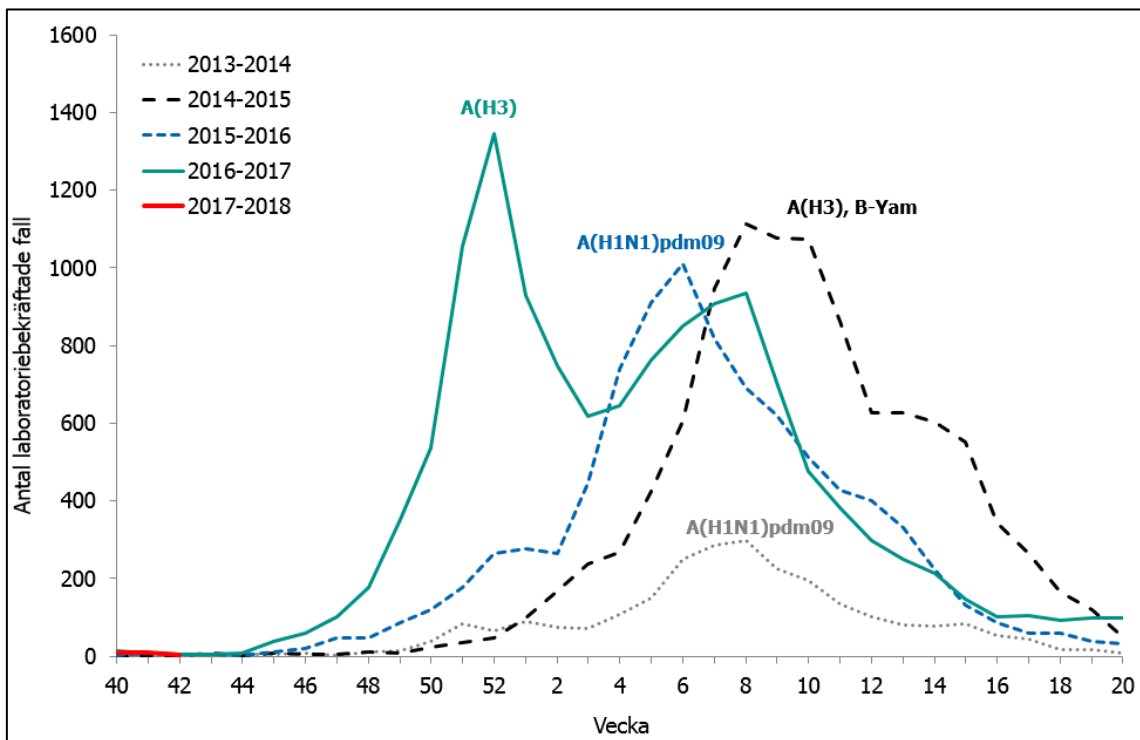
Figur S1. Andel positiva prover per virustyp och totalt, säsong 2016-2017 per veckoperiod.



Fördjupad statistik

Laboratoriebaserad övervakning

Figur 1A. Antal laboratorieverifierade influensafall (alla typer) per vecka, denna säsong och tidigare säsonger.



För tidigare säsonger anges vilken subtyp (av influensa A) alt. linjetyp (av influensa B) som dominerade. Figuren inkluderar inte fall diagnostiserade inom sentinelövervakningen.

Tabell 2. Antal laboratorieverifierade influensafall per typ och totalt, samt antal analyserade prover och andel positiva, för de senaste två veckorna och kumulativt denna säsong.

(Tabellen inkluderar inte fall diagnostiserade inom sentinelövervakningen.)

Influenstatyp	Aktuell vecka	Föregående vecka	Förändring	Kumulativt under säsongen
Influensa A	3	7	-57%	21
Influensa B	1	4	-75%	5
Totalt antal fall	4	11	-64%	26
Antal analyserade prover	743	764	-3%	2 150
Andel positiva prover	0,5%	1,4%		1,2%

Tabell 3. Antal laboratorieverifierade influensafall (alla typer) per län, aktuell vecka och kumulativt denna säsong.

(Tabellen inkluderar inte fall diagnosticerade inom sentinelövervakningen.)

Län	Aktuell vecka		Kumulativt under säsongen	
	Antal fall	Antal fall per 100 000 invånare	Antal fall	Antal fall per 100 000 invånare
Blekinge	0	0,00	0	0,00
Dalarna	0	0,00	0	0,00
Gotland	0	0,00	0	0,00
Gävleborg	0	0,00	0	0,00
Halland	0	0,00	1	0,31
Jämtland	0	0,00	0	0,00
Jönköping	0	0,00	0	0,00
Kalmar	0	0,00	0	0,00
Kronoberg	0	0,00	0	0,00
Norrbottn	0	0,00	0	0,00
Skåne	0	0,00	0	0,00
Stockholm	2	0,09	7	0,31
Sörmland	0	0,00	0	0,00
Uppsala	0	0,00	2	0,55
Värmland	1	0,36	3	1,07
Västerbotten	1	0,38	1	0,38
Västernorrland	0	0,00	0	0,00
Västmanland	0	0,00	0	0,00
Västra Götaland	0	0,00	10	0,60
Örebro	0	0,00	2	0,68
Östergötland	0	0,00	0	0,00
Totalt:	4	0,04	26	0,26

SIRI

Data från Svenska Intensivvårdsregistrets Influensaregistrering.

Tabell 4. Antal intensivvårdade patienter med influensa, säsong 2017–2018

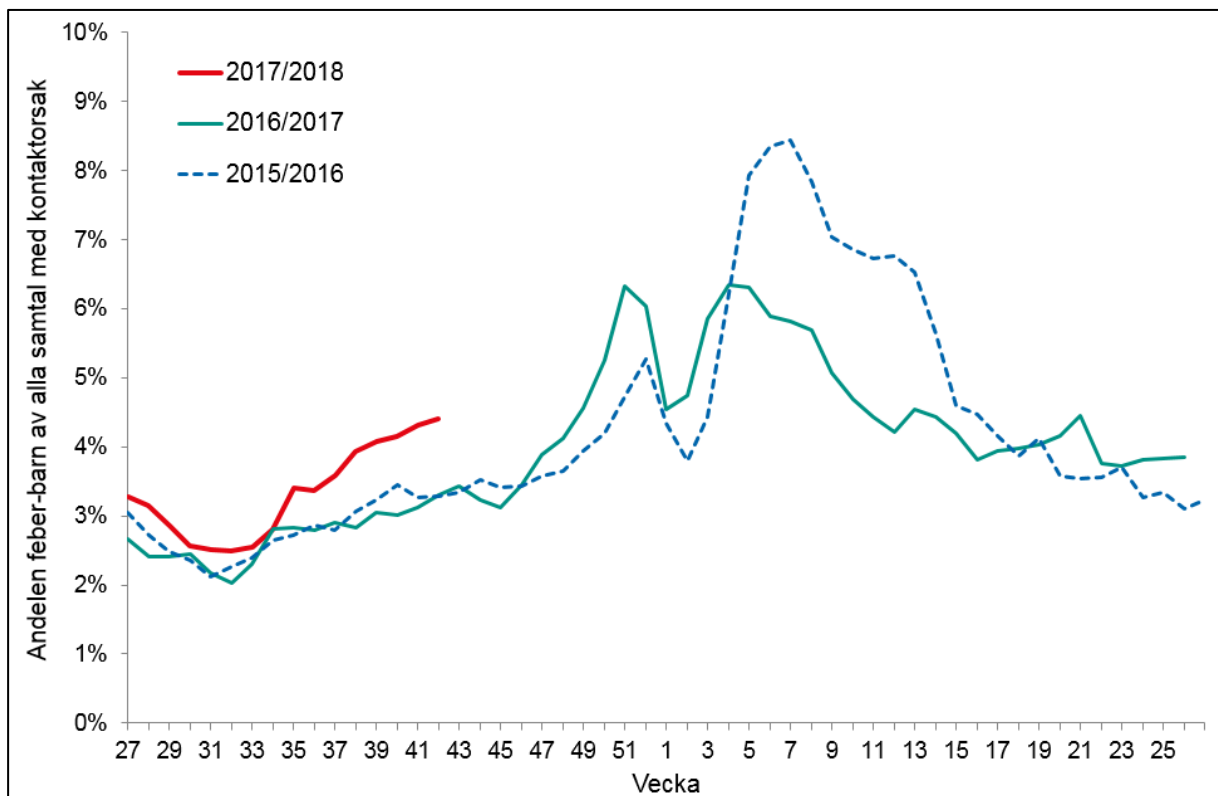
Influensatyp	Kumulativt under säsongen*
Influensa A (ej subtypad)	0
Influensa A/H3N2	0
Influensa A/H1N1pdm09	0
Influensa B	0
Totalt:	0

* Viss fördröjning i rapporteringen förekommer, varmed antalet intensivvårdade kan komma att ändra sig. [Mer information om SIRI.](#)

1177 Vårdguiden på telefon

- Mycket låg influensaaktivitet
- Normal nivå för säsongen
- Oförändrat jämfört med föregående vecka

Figur 2. Andel samtal till 1177 Vårdguiden gällande feber hos barn av samtliga samtal med angiven kontaktsorsak.



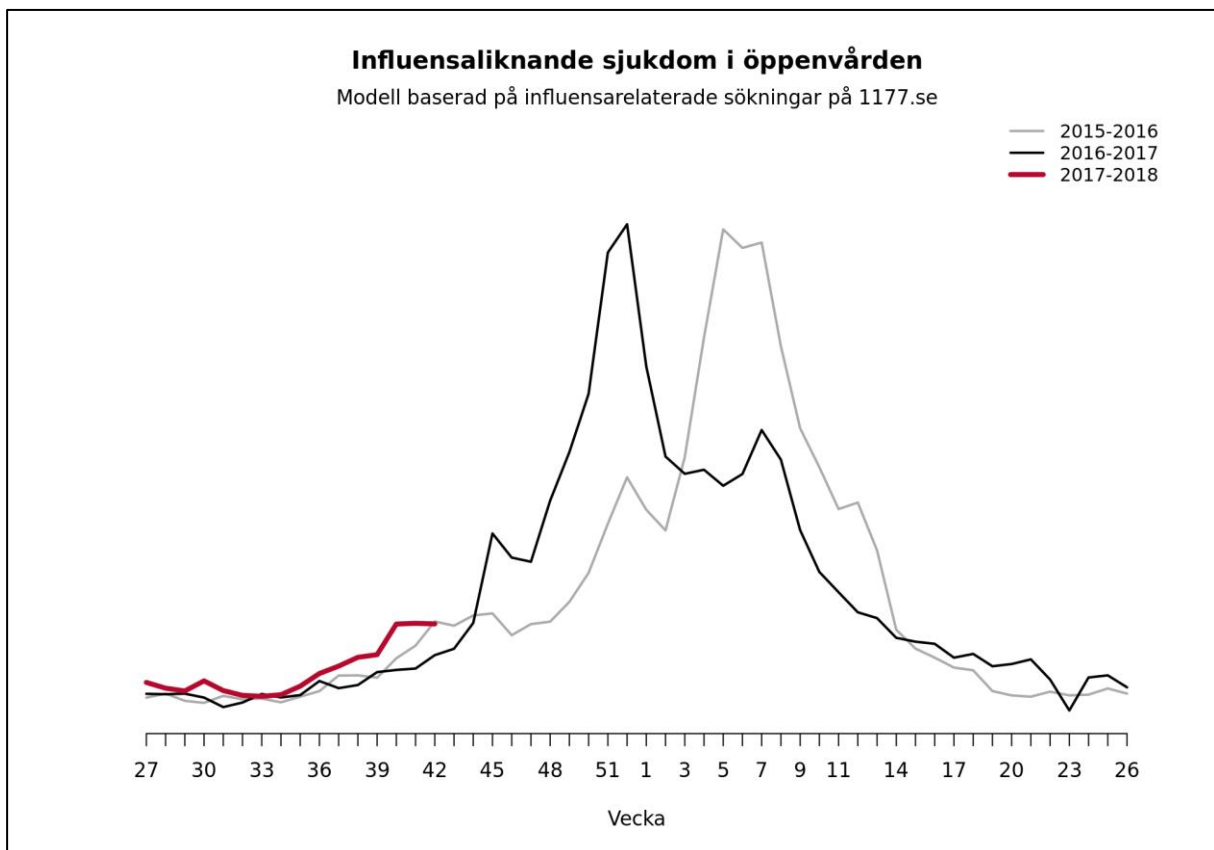
[Mer information om 1177 Vårdguiden på telefon.](#)

Webbsök

- Mycket låg influensaaktivitet
- Normal nivå jämfört med tidigare säsonger
- Oförändrat jämfört med föregående vecka

Figur 3. Influensaliknande sjukdom i öppenvården.

Modell baserad på influensarelaterade sökningar på 1177 Vårdguidens webbplats 1177.se



[Länk till Webbsöks veckorapport på Folkhälsomyndighetens hemsida \(publiceras varje måndag\).](#)