



Influensarapport för vecka 43, 2017

Denna rapport publicerades den 2 november 2017 och redovisar influensläget vecka 43 (23 – 29 oktober).

Innehållsförteckning

Sammanfattning	2
Vad visar övervakningssystemen?	3
Lägesbeskrivning	4
Läget i världen	4
Fördjupad statistik	5
Laboratoriebaserad övervakning.....	5
SIRI	7
1177 Vårdguiden på telefon.....	8
Webbsök.....	9

Sammanfattning

Sammantaget visar övervakningssystemen på en fortsatt mycket låg influensaaktivitet i Sverige. Nio laboratorieverifierade fall rapporterades under vecka 43, varav 5 fall av influensa A och 4 fall av influensa B. Fallen rapporterades från Stockholm, Jönköping, Kronoberg, Skåne, Halland och Västra Götaland. Webbsök passerade gränsvärdet för epidemistart vecka 43 men visar på en låg nivå av influensaaktivitet. Även i övriga Skandinavien och Europa är influensaaktiviteten mycket låg.

Vi söker fortfarande fler läkare och mottagningar inom öppenvården som vill delta i säsongens sentinelprovtagning och bidra till insamlingen av influensastammar. [Läs mer om sentinelprovtagningen och anmälan](#)

Vad visar övervakningssystemen?

I tabellen sammanfattas övervakningsdata för respektive system. Läs mer om systemen [här](#).

Tabell 1. Övervakningsdata för aktuell vecka per system.

Övervakningssystem	Vecka 43	Förändring mot föregående vecka
Laboratiebaserad övervakning	9 fall, varav: 5 influensa A 4 influensa B	Trend: oförändrad
	713 prover 1,3% positiva	Trend: oförändrad
Sentinelprovtagning	0 fall, varav: 0 A/H1N1pdm09 0 A/H3N2 0 B-Victoria 0 B-Yamagata	Trend: oförändrad
	20 prover 0% positiva	Trend: oförändrad
SIRI - Svenska Intensivvårdsregistrets Influensaregistrering	Kumulativt har 0 intensivvårdade patienter rapporterats sedan vecka 40, 2017, varav: 0 A/H1N1pdm09 0 A/H3N2 0 influensa A (ej subtypad) 0 B	*
1177 Vårdguiden på telefon (Hälsoläge)	4,4% samtal om feber hos barn Aktivitet: mycket låg	Trend: oförändrad
Webbsök för influensa	Aktivitet: låg	Trend: ökning

* Ej relevant på grund av fördröjning i systemet.

Lägesbeskrivning

Nio fall rapporterades under vecka 43, varav 5 fall av influensa A och 4 fall av influensa B. Fallen rapporterades från Stockholm, Jönköping, Kronoberg, Skåne, Halland och Västra Götaland. Tjugo prover analyserades inom sentinelprovtagningen men inget av dessa var positivt. Webbsök passerade gränsvärdet för epidemistart vecka 43 men visar på en låg nivå av influensaaktivitet. Andelen samtal till 1177 angående feber bland barn visade på en fortsatt låg influensaaktivitet.

Läget i världen

I övriga Skandinavien är influensaaktiviteten fortsatt låg med endast sporadiska fall av influensa A och B i Danmark och Norge. Under föregående vecka rapporterades det mestadels låg influensaaktivitet i Europa. Malta rapporterade medelhög influensaaktivitet. Av de prover som hittills sub- eller linjetypats inom sentinelövervakningen och bland laboratorieverifierade prover i Europa har majoriteten av proverna varit influensa A(H3N2) och influensa B/Yamagata.

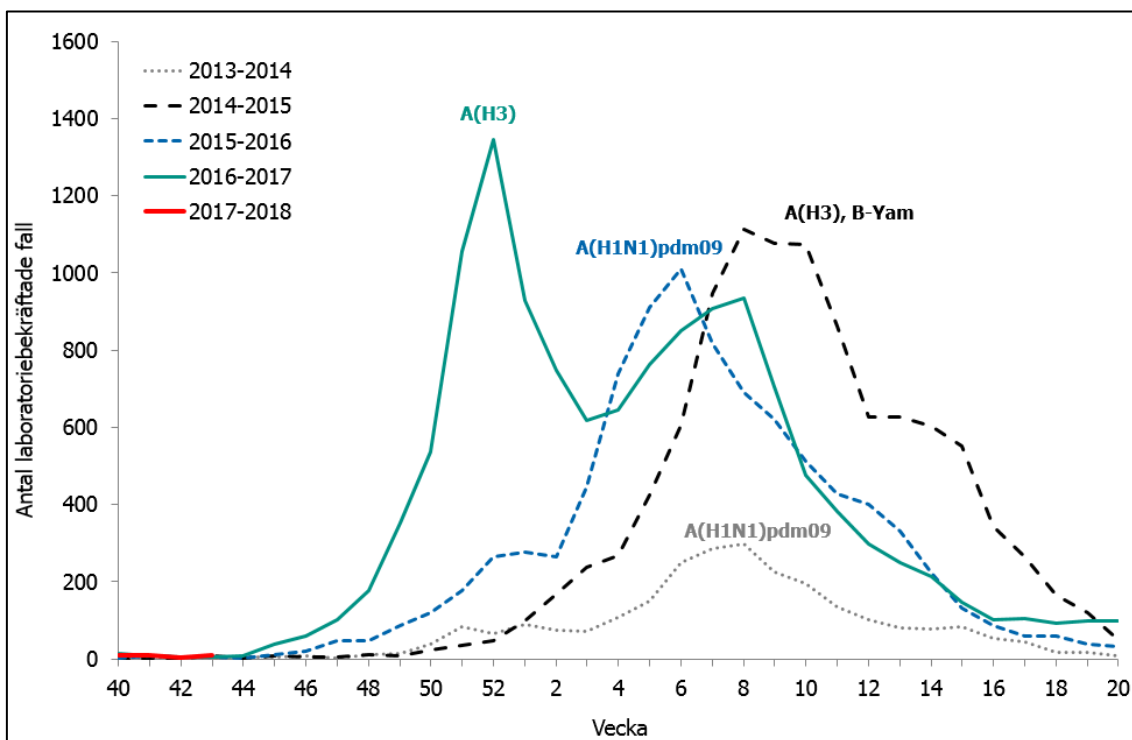
I övriga delar av norra halvklotet varierar influensaaktiviteten. I USA och Kanada förekommer sporadiska fall av influensa och influensaaktiviteten är fortsatt låg. I mellanöstern ökade aktiviteten i Oman där influensa A(H1N1)pdm09 dominerar medan det var fortsatt låg influensaaktivitet i södra och östra delarna av Asien. I norra delarna av Afrika är influensaaktiviteten låg. På det södra halvklotet går influensasäsongen mot sitt slut.

Veckorapporten från ECDC och WHO-Europa som visar influensaaktiviteten i Europa publiceras varje fredag på webbplatsen <http://flunewseurope.org/>

Fördjupad statistik

Laboratiebaserad övervakning

Figur 1A. Antal laboratorieverifierade influensafall (alla typer) per vecka, denna säsong och tidigare säsonger.



För tidigare säsonger anges vilken subtyp (av influensa A) alt. linjetyp (av influensa B) som dominerade. Figuren inkluderar inte fall diagnostiserade inom sentinelövervakningen.

Tabell 2. Antal laboratorieverifierade influensafall per typ och totalt, samt antal analyserade prover och andel positiva, för de senaste två veckorna och kumulativt denna säsong.

(Tabellen inkluderar inte fall diagnostiserade inom sentinelövervakningen.)

Influentatyp	Aktuell vecka	Föregående vecka	Förändring	Kumulativt under säsongen
Influensa A	5	3	67%	27
Influensa B	4	1	300%	9
Totalt antal fall	9	4	125%	36
Antal analyserade prover	713	743	-4%	2 863
Andel positiva prover	1,3%	0,5%		1,3%

Tabell 3. Antal laboratorieverifierade influensafall (alla typer) per län, aktuell vecka och kumulativt denna säsong.

(Tabellen inkluderar inte fall diagnosticerade inom sentinelövervakningen.)

Län	Aktuell vecka		Kumulativt under säsongen	
	Antal fall	Antal fall per 100 000 invånare	Antal fall	Antal fall per 100 000 invånare
Blekinge	0	0,00	0	0,00
Dalarna	0	0,00	0	0,00
Gotland	0	0,00	0	0,00
Gävleborg	0	0,00	0	0,00
Halland	1	0,31	2	0,62
Jämtland	0	0,00	0	0,00
Jönköping	1	0,28	1	0,28
Kalmar	0	0,00	0	0,00
Kronoberg	1	0,51	1	0,51
Norrbottn	0	0,00	0	0,00
Skåne	2	0,15	2	0,15
Stockholm	2	0,09	10	0,44
Sörmland	0	0,00	0	0,00
Uppsala	0	0,00	2	0,55
Värmland	0	0,00	3	1,07
Västerbotten	0	0,00	1	0,38
Västernorrland	0	0,00	0	0,00
Västmanland	0	0,00	0	0,00
Västra Götaland	2	0,12	12	0,72
Örebro	0	0,00	2	0,68
Östergötland	0	0,00	0	0,00
Totalt:	9	0,09	36	0,36

SIRI

Data från Svenska Intensivvårdsregistrets Influensaregistrering.

Tabell 4. Antal intensivvårdade patienter med influensa, säsong 2017–2018

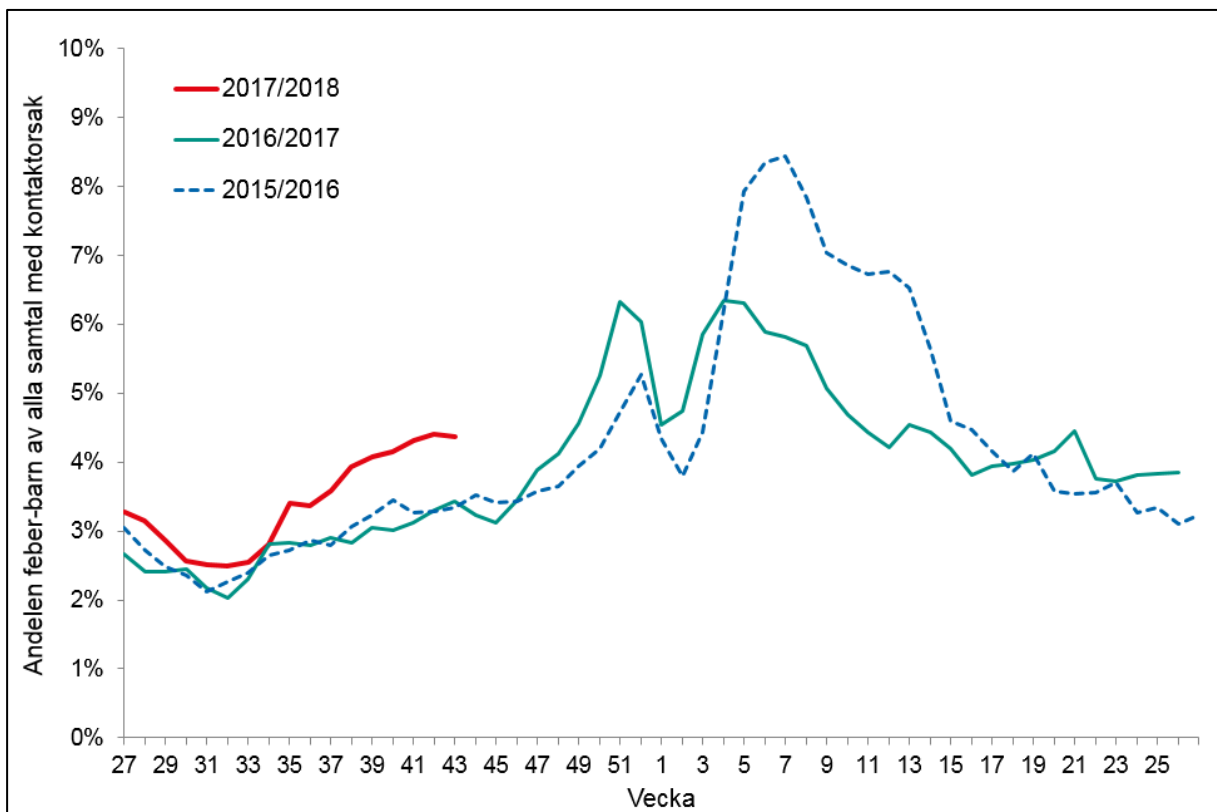
Influensatyp	Kumulativt under säsongen*
Influensa A (ej subtypad)	0
Influensa A/H3N2	0
Influensa A/H1N1pdm09	0
Influensa B	0
Totalt:	0

* Viss fördröjning i rapporteringen förekommer, varmed antalet intensivvårdade kan komma att ändra sig. [Mer information om SIRI.](#)

1177 Vårdguiden på telefon

- Mycket låg influensaaktivitet
- Normal nivå för säsongen
- Oförändrat jämfört med föregående vecka

Figur 2. Andel samtal till 1177 Vårdguiden gällande feber hos barn av samtliga samtal med angiven kontaktorsak.



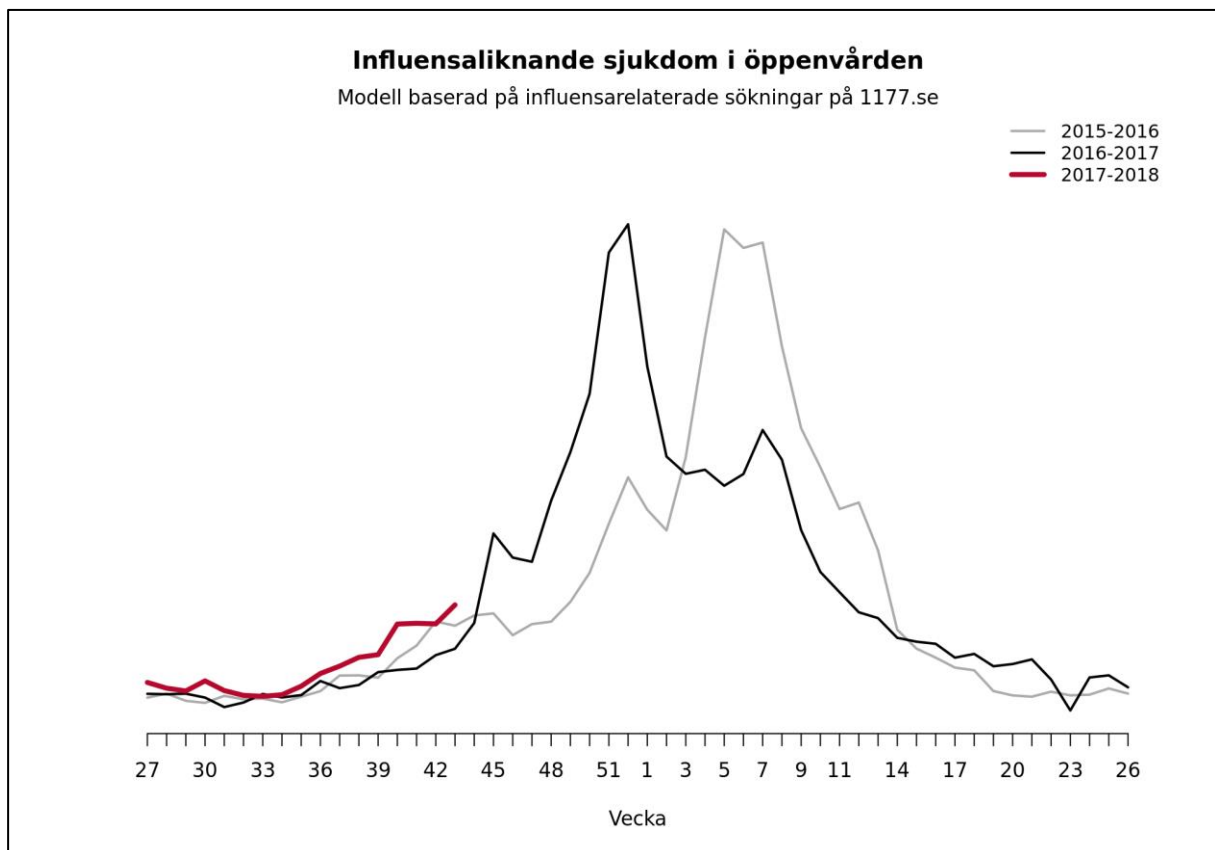
[Mer information om 1177 Vårdguiden på telefon.](#)

Webbsök

- Låg influensaaktivitet
- Hög nivå jämfört med tidigare säsonger
- Ökning jämfört med föregående vecka

Figur 3. Influensaliknande sjukdom i öppenvården.

Modell baserad på influensarelaterade sökningar på 1177 Vårdguidens webbplats 1177.se



[Länk till Webbsöks veckorapport på Folkhälsomyndighetens hemsida \(publiceras varje måndag\).](#)