



Influensarapport för vecka 45, 2017

Denna rapport publicerades den 16 november 2017 och redovisar influensaläget vecka 45 (6 – 12 november).

Innehållsförteckning

Sammanfattning	2
Vad visar övervakningssystemen?	2
Lägesbeskrivning	3
Läget i världen	3
Fördjupad statistik	4
Laboratoriebaserad övervakning.....	4
Sentinelprovtagning inom öppenvård och på barn- och infektionskliniker	9
SIRI	11
1177 Vårdguiden på telefon.....	12
Webbsök.....	13

Sammanfattning

Det är fortsatt mycket låg influensaaktivitet i hela Sverige. Under vecka 45 rapporterades 25 laboratorieverifierade fall, varav 23 fall av influensa A och 2 fall av influensa B. Majoriteten av fallen rapporterades från Stockholm och är relaterade till utbrott på äldreboenden. Enstaka fall av influensa rapporterades från Skåne, Halland och Västra Götaland. Influensaaktiviteten är även mycket låg i övriga Skandinavien och Europa.

Den 7 november startade säsongens vaccinering mot influensa. Personer 65 år och äldre, gravida samt personer med vissa kroniska sjukdomar och tillstånd rekommenderas vaccination för att skydda sig mot svår sjukdom.

- [Läs mer om vaccin mot influensa och vilka som rekommenderas vaccination](#)

Vad visar övervakningssystemen?

I tabellen sammanfattas övervakningsdata för respektive system. Läs mer om systemen [här](#).

Tabell 1. Övervakningsdata för aktuell vecka per system.

Övervakningssystem	Vecka 45	Förändring mot föregående vecka
Laboratiebaserad övervakning	25 fall, varav: 23 influensa A 2 influensa B	Trend: ökning
	1007 prover 2,5 % positiva	Trend: ökning
Sentinelprovtagning	2 fall, varav: 0 A/H1N1pdm09 0 A/H3N2 0 B-Victoria 2 B-Yamagata	Trend: ökning
	42 prover 4,8 % positiva	Trend: ökning
SIRI - Svenska Intensivvårdsregistrets Influensaregistrering	Kumulativt har 2 intensivvårdade patienter rapporterats sedan vecka 40, 2017, varav: 0 A/H1N1pdm09 1 A/H3N2 1 influensa A (ej subtypad) 0 B	*
1177 Vårdguiden på telefon (Hälsoläge)	4,2 % samtal om feber hos barn Aktivitet: mycket låg	Trend: oförändrad
Webbsök för influensa	Aktivitet: låg	Trend: ökning

* Ej relevant på grund av fördröjning i systemet.

Lägesbeskrivning

Det är fortsatt mycket låg influensaaktivitet i hela Sverige. Under vecka 44 rapporterades 25 laboratorieverifierade fall, varav 23 fall av influensa A och 2 fall av influensa B. Majoriteten av fallen rapporterades från Stockholm och är relaterade till utbrott på äldreboenden. Enstaka fall av influensa rapporterades från Skåne, Halland och Västra Götaland. Inom sentinelprovtagningen analyserades 42 prover och två av dessa var positiv för influensa B/Yamagata.

Webbsök och andelen samtal till 1177 angående feber bland barn visar på en fortsatt låg nivå av influensaaktivitet.

Folkhälsomyndigheten följer intensivvårdade patienter med influensa via SIRI - Svenska Intensivvårdsregistrets Influensaregistrering. De två första intensivvårdade patienterna med influensa har nu rapporterats. Båda insjuknade under vecka 44 med influensa A.

Läget i världen

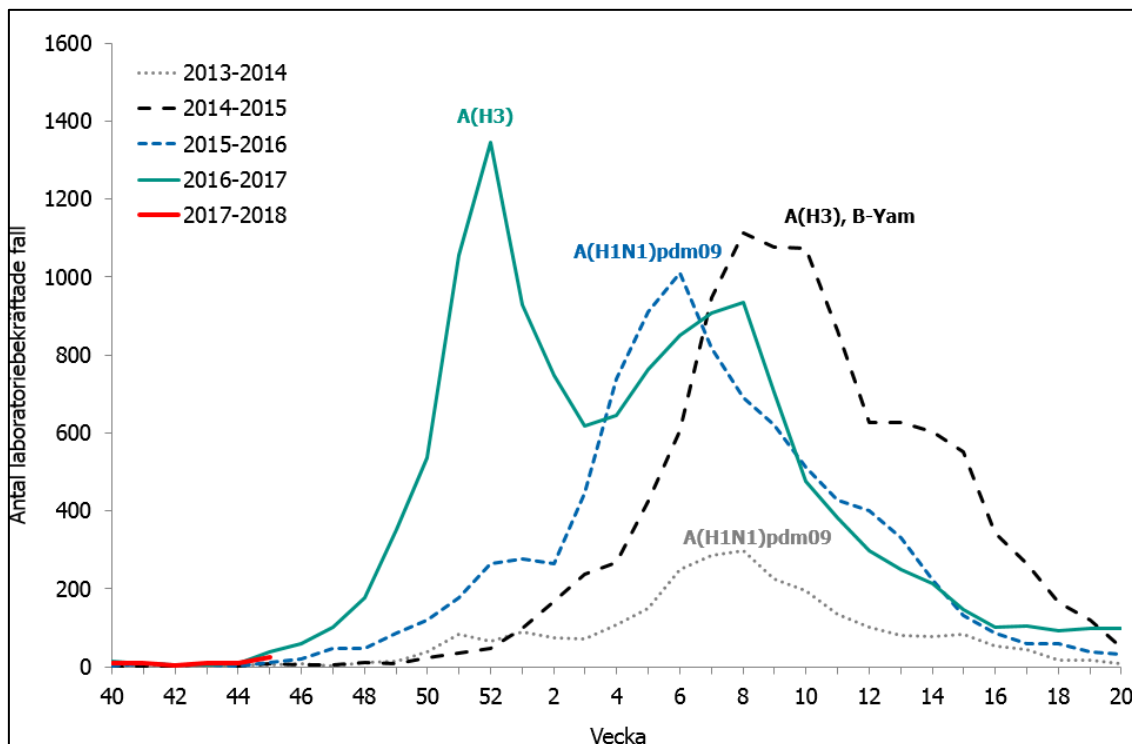
I övriga Skandinavien och Europa är det fortsatt mycket låg aktivitet med endast rapporter om sporadiska fall av influensa. Bland de laboratorieverifierade fallen som hittills rapporterats i Europa är det mestadels influensa A (72%) följt av influensa B (28%). I USA och Kanada är influensaaktiviteten fortsatt låg.

Veckorapporten från ECDC och WHO-Europa som visar influensaaktiviteten i Europa publiceras varje fredag på webbplatsen <http://flunewseurope.org/>

Fördjupad statistik

Laboriebaserad övervakning

Figur 1. Antal laborieverifierade influensafall (alla typer) per vecka, denna säsong och tidigare säsonger.



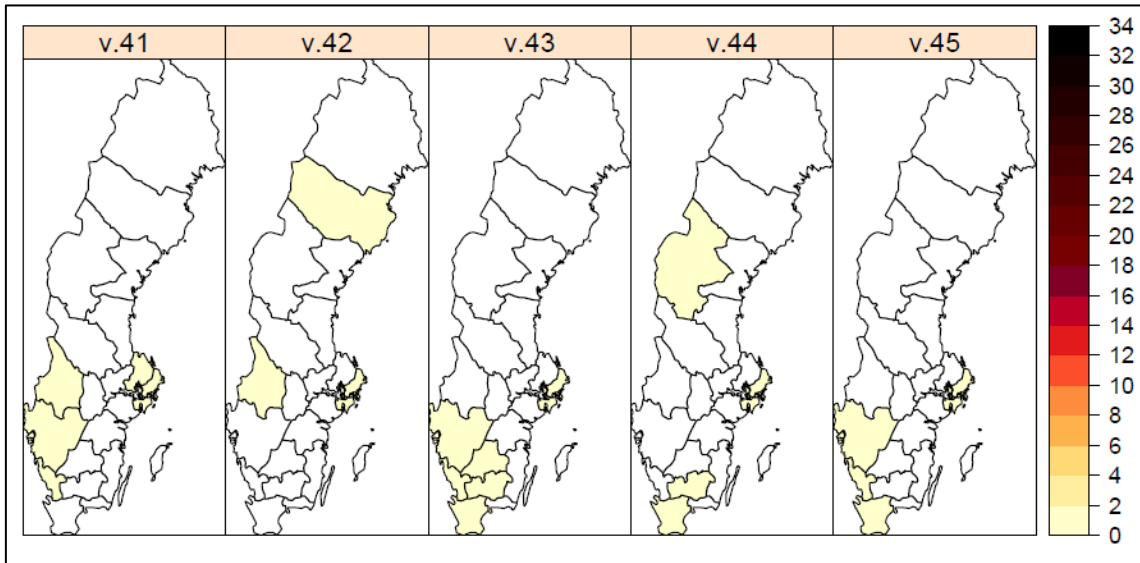
För tidigare säsonger anges vilken subtyp (av influensa A) alt. linjetyp (av influensa B) som dominerade. Figuren inkluderar inte fall diagnosticerade inom sentinelövervakningen.

Tabell 2. Antal laborieverifierade influensafall per typ och totalt, samt antal analyserade prover och andel positiva, för de senaste två veckorna och kumulativt denna säsong.

(Tabellen inkluderar inte fall diagnosticerade inom sentinelövervakningen.)

Influensatyp	Aktuell vecka	Föregående vecka	Förändring	Kumulativt under säsongen
Influensa A	23	8	188%	57
Influensa B	2	3	-33%	14
Totalt antal fall	25	11	127%	71
Antal analyserade prover	1 007	874	15%	4 801
Andel positiva prover	2,5%	1,3%		1,5%

Figur 2. Antal laboratorieverifierade influensafall (alla typer) per län och 100 000 invånare.



Färgskalan symboliserar antalet laboratorieverifierade influensafall per 100 000 invånare och baserar sig på den anmälningspliktiga influensan A och B. I län markerade med vitt har inga influensafall diagnosticerats. Observera att antalet tagna prover varierar mellan län och över tid och påverkar starkt antalet fall som diagnosticeras.

Tabell 3. Antal laboratorieverifierade influensafall (alla typer) per län, aktuell vecka och kumulativt denna säsong.

(Tabellen inkluderar inte fall diagnosticerade inom sentinelövervakningen.)

Län	Aktuell vecka		Kumulativt under säsongen	
	Antal fall	Antal fall per 100 000 invånare	Antal fall	Antal fall per 100 000 invånare
Blekinge	0	0,00	0	0,00
Dalarna	0	0,00	0	0,00
Gotland	0	0,00	0	0,00
Gävleborg	0	0,00	0	0,00
Halland	1	0,31	3	0,94
Jämtland	0	0,00	1	0,78
Jönköping	0	0,00	1	0,28
Kalmar	0	0,00	0	0,00
Kronoberg	0	0,00	2	1,03
Norrbottn	0	0,00	0	0,00
Skåne	2	0,15	7	0,53
Stockholm	21	0,93	36	1,59
Sörmland	0	0,00	0	0,00
Uppsala	0	0,00	2	0,55
Värmland	0	0,00	3	1,07
Västerbotten	0	0,00	1	0,38
Västernorrland	0	0,00	0	0,00
Västmanland	0	0,00	0	0,00
Västra Götaland	1	0,06	13	0,78
Örebro	0	0,00	2	0,68
Östergötland	0	0,00	0	0,00
Totalt:	25	0,25	71	0,71

Tabell 4. Antal laboratorieverifierade influensafall per laboratorium och typ, antal prov tagna och andelen positiva, aktuell vecka och kumulativt denna säsong.

(Tabellen inkluderar inte fall diagnostiserade inom sentinelövervakningen.)

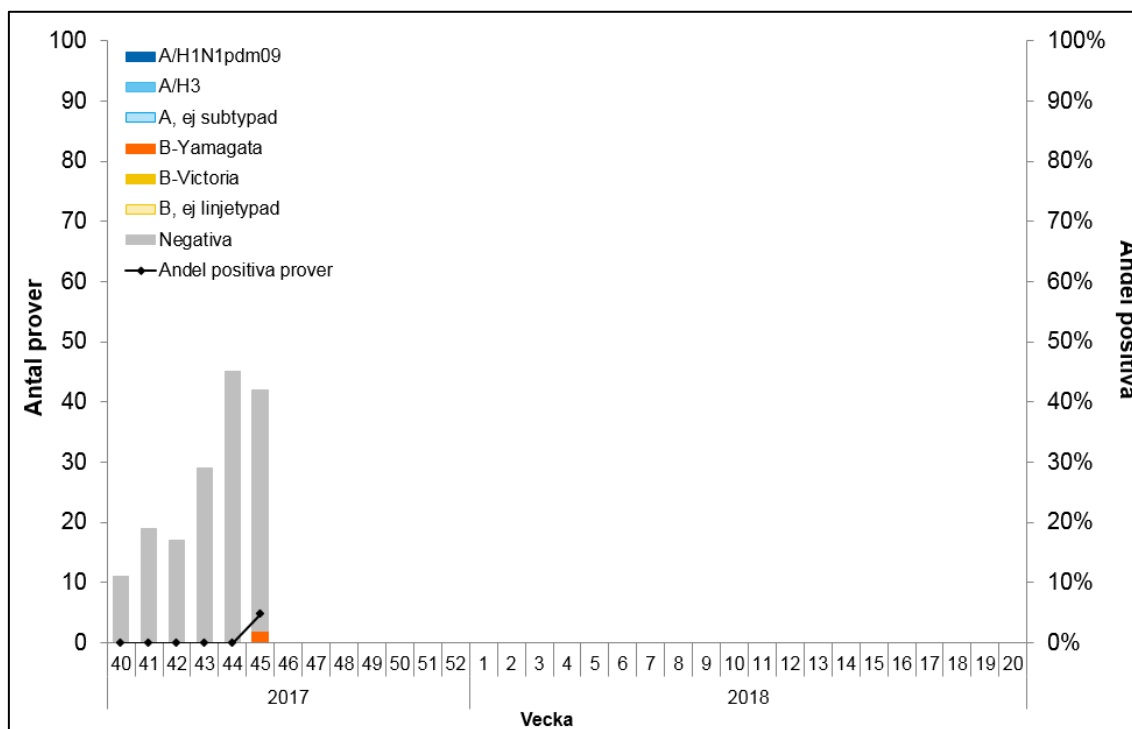
Län	Laboratorium	Antal laboratorieverifierade fall				Antal provtagna	Andel prover positiva för influensa
		Aktuell vecka		Kumulativt under säsongen			
		Influensa A	Influensa B	Influensa A	Influensa B	Aktuell vecka	Aktuell vecka
Blekinge	Karlskrona ¹	0	0	0	0	9	0,0%
Dalarna	Falun	0	0	0	0	6	0,0%
Gotland	Visby	0	0	0	0	0	0,0%
Gävleborg	Gävle	0	0	0	0	13	0,0%
Halland	Halmstad	1	0	3	0	19	5,3%
Jämtland	Östersund	0	0	0	0	9	0,0%
Jönköpings län	Jönköping	0	0	0	1	14	0,0%
Kalmar län	Kalmar	0	0	0	0	45	0,0%
Kronoberg	Växjö ¹	0	0	1	1	29	0,0%
Norrbottnen	Luleå	0	0	0	0	4	0,0%
Region Skåne	Skåne	2	0	7	0	109	1,8%
Stockholm	Aleris Medilab	0	0	0	0	3	0,0%
	Folkhälsomyndigheten	0	0	1	0	7	0,0%
	Karolinska Solna/Huddinge	12	2	20	7	216	6,5%

Län	Laboratorium	Antal laboratorieverifierade fall				Antal provtagna	Andel prover positiva för influensa
		Aktuell vecka		Kumulativt under säsongen			
		Influensa A	Influensa B	Influensa A	Influensa B	Aktuell vecka	Aktuell vecka
	S:t Görän / Unilabs	7	0	8	1	60	11,7%
Sörmland	Eskilstuna / Unilabs	0	0	0	0	9	0,0%
Uppsala län	Uppsala	0	0	1	1	25	0,0%
Värmland	Karlstad	0	0	3	0	18	0,0%
Västerbotten	Umeå	0	0	1	1	34	0,0%
Västernorrland	Sundsvall	0	0	0	0	16	0,0%
Västmanland	Västerås	0	0	0	0	15	0,0%
Västra Götaland	Borås	0	0	2	0	18	0,0%
	Göteborg	1	0	9	2	261	0,4%
	Skövde	0	0	0	0	12	0,0%
	Trollhättan	0	0	0	0	24	0,0%
Örebro län	Örebro	0	0	1	0	24	0,0%
Östergötland	Linköping	0	0	0	0	8	0,0%
	Totalt:	23	2	57	14	1007	2,5%

Ett streck (-) indikerar att laboratoriet inte har rapporterat antal fall eller antal provtagna för aktuell vecka. ¹Huvuddelen av proverna från Blekinge analyseras i Växjö.
*Prover som analyserats vid Folkhälsomyndigheten med MERS-frågeställning.

Sentinelprovtagning inom öppenvård och på barn- och infektionskliniker

Figur 3. Antal sentinelfall per influensatyp och andel positiva, per vecka.



Tabell 5. Antal prov, antal **sentinelfall per influensatyp och län, aktuell vecka och kumulativt sedan vecka 40, 2017, samt andel positiva prover, aktuell vecka.**

Provernas ursprungslän	Antal inskickade prover		Antal laboratorieverifierade fall						Andel positiva prover
			Influensa A		Influensa B		Totalt		
	Aktuell vecka	Kumulativt	Aktuell vecka	Kumulativt	Aktuell vecka	Kumulativt	Aktuell vecka	Kumulativt	Aktuell vecka
Blekinge*	0	0	-	-	-	-	0	0	-
Dalarna*	3	6	0	0	0	0	0	0	0,0%
Gotland*	4	9	0	0	0	0	0	0	0,0%
Gävleborg*	0	0	-	-	-	-	0	0	-
Halland*	7	30	0	0	0	0	0	0	0,0%
Jämtland*	0	7	-	0	-	0	0	0	-
Jönköping*	1	2	0	0	0	0	0	0	0,0%
Kalmar	1	1	0	0	0	0	0	0	0,0%
Kronoberg	1	1	0	0	0	0	0	0	0,0%
Norrbottn*	1	13	0	0	0	0	0	0	0,0%
Skåne*	7	32	0	0	0	0	0	0	0,0%
Stockholm*	4	13	0	0	1	1	1	1	25,0%
Sörmland*	1	1	0	0	0	0	0	0	0,0%
Uppsala*	0	1	-	0	-	0	0	0	-
Värmland	0	0	-	-	-	-	0	0	-
Västerbotten*	0	3	-	0	-	0	0	0	-
Västernorrland*	0	0	-	-	-	-	0	0	-
Västmanland*	0	8	-	0	-	0	0	0	-
Västra Götaland*	12	45	0	0	1	1	1	1	8,3%
Örebro	0	0	-	-	-	-	0	0	-
Östergötland	0	0	-	-	-	-	0	0	-
Totalt:	42	172	0	0	2	2	2	2	4,8%

* I dessa län sker sentinelprovtagning även på barn- och infektionskliniker. [Mer information om sentinellovervakningen.](#)

SIRI

Data från Svenska Intensivvårdsregistrets Influensaregistrering.

Tabell 5. Antal intensivvårdade patienter med influensa, säsong 2017–2018

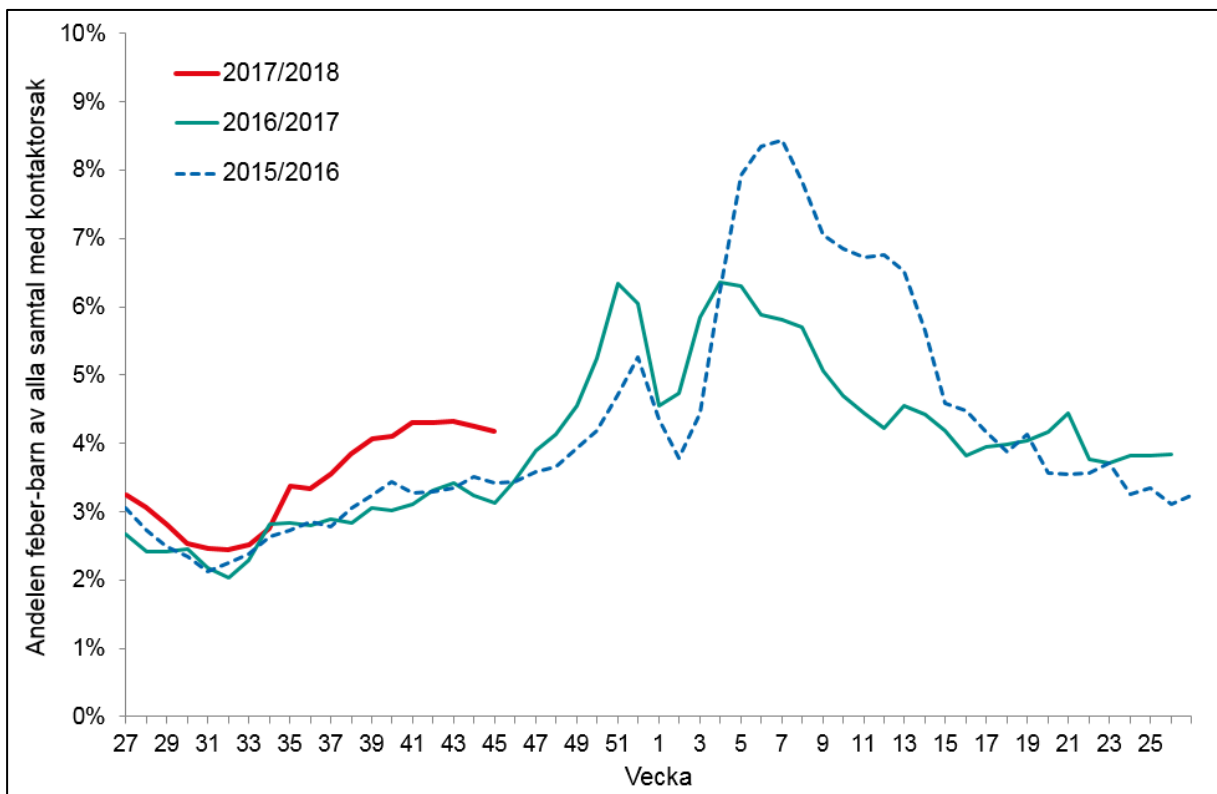
Influensatyp	Kumulativt under säsongen*
Influensa A (ej subtypad)	1
Influensa A/H3N2	1
Influensa A/H1N1pdm09	0
Influensa B	0
Totalt:	2

* Viss fördröjning i rapporteringen förekommer, varmed antalet intensivvårdade kan komma att ändra sig. [Mer information om SIRI.](#)

1177 Vårdguiden på telefon

- Mycket låg influensaaktivitet
- Normal nivå för säsongen
- Oförändrat jämfört med föregående vecka

Figur 4. Andel samtal till 1177 Vårdguiden gällande feber hos barn av samtliga samtal med angiven kontaktsorsak.



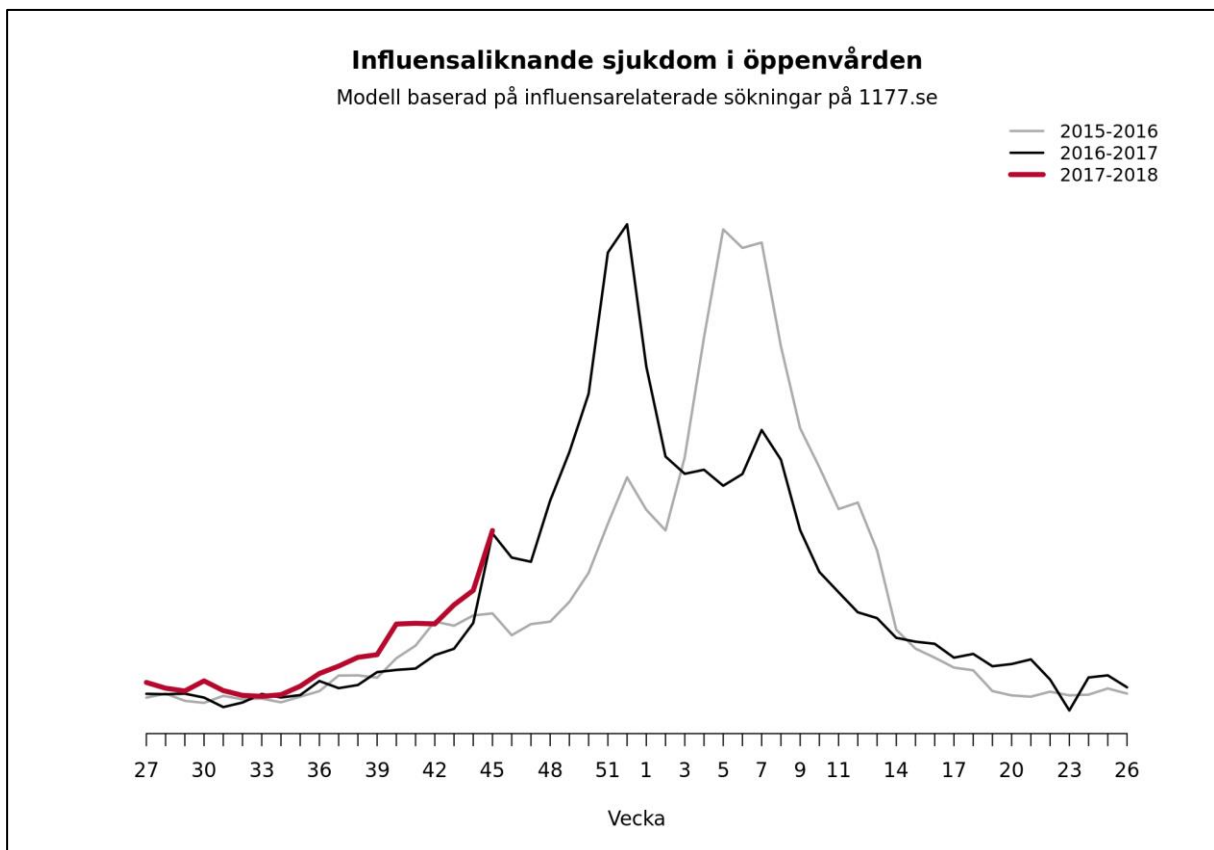
[Mer information om 1177 Vårdguiden på telefon.](#)

Webbsök

- Låg influensaaktivitet
- Normal nivå jämfört med tidigare säsonger
- Ökning jämfört med föregående vecka

Figur 5. Influensaliknande sjukdom i öppenvården.

Modell baserad på influensarelaterade sökningar på 1177 Vårdguidens webbplats 1177.se



[Länk till Webbsöks veckorapport på Folkhälsomyndighetens hemsida \(publiceras varje måndag\).](#)