



Influensarapport för vecka 46, 2017

Denna rapport publicerades den 23 november 2017 och redovisar influensaläget vecka 46 (13 – 19 november).

Innehållsförteckning

Sammanfattning	2
Vad visar övervakningssystemen?	2
Lägesbeskrivning	3
Läget i världen	3
Special: Vad flyger i luften? Övriga orsaker till luftvägsinfektioner i Sverige	4
Fördjupad statistik	6
Laboratoriebaserad övervakning.....	6
Sentinelprovtagning inom öppenvård och på barn- och infektionskliniker	11
SIRI	13
1177 Vårdguiden på telefon.....	14
Webbsök.....	15

Sammanfattning

Influensaaktiviteten är fortsatt mycket låg i hela Sverige. Under vecka 46 rapporterades 43 laboratorieverifierade fall, varav 37 fall av influensa A och 6 fall av influensa B. De flesta fallen rapporterades från Stockholm, följt av Västra Götaland och Sörmland. Enstaka fall rapporterades även från övriga delar av landet. Influensaaktiviteten är fortsatt mycket låg även i övriga Skandinavien och Europa. I veckans specialavsnitt ”Vad flyger i luften” kan du läsa mer om övriga orsaker till luftvägsinfektioner.

Den 7 november startade säsongens vaccinering mot influensa. Personer 65 år och äldre, gravida samt personer med vissa kroniska sjukdomar och tillstånd rekommenderas vaccination för att skydda sig mot svår sjukdom.

- [Läs mer om vaccin mot influensa och vilka som rekommenderas vaccination](#)

Vad visar övervakningssystemen?

I tabellen sammanfattas övervakningsdata för respektive system. Läs mer om systemen [här](#).

Tabell 1. Övervakningsdata för aktuell vecka per system.

Övervakningssystem	Vecka 46	Förändring mot föregående vecka
Laboratiebaserad övervakning	43 fall, varav: 37 influensa A 6 influensa B	Trend: ökning
	1 052 prover 4,1% positiva	Trend: ökning
Sentinelprovtagning	0 fall	Trend: oförändrad
	43 prover 0% positiva	Trend: oförändrad
SIRI - Svenska Intensivvårdsregistrets Influensaregistrering	Kumulativt har 2 intensivvårdade patienter rapporterats sedan vecka 40, 2017, varav: 0 A/H1N1pdm09 1 A/H3N2 1 influensa A (ej subtypad) 0 B	*
1177 Vårdguiden på telefon (Hälsoläge)	4,3% samtal om feber hos barn Aktivitet: mycket låg	Trend: oförändrad
Webbsök för influensa	Aktivitet: låg	Trend: minskning

* Ej relevant på grund av fördröjning i systemet.

Lägesbeskrivning

Influensaaktiviteten är fortsatt mycket låg i hela Sverige. Under vecka 46 rapporterades 43 laboratorieverifierade fall, varav 37 fall av influensa A och 6 fall av influensa B. De flesta fallen rapporterades från Stockholm, följt av Västra Götaland och Sörmland. Enstaka fall rapporterades även från övriga delar av landet. Influensaaktiviteten är fortsatt mycket låg även i övriga Skandinavien och Europa. Inom sentinelprovtagningen analyserades 43 prover, alla negativa för influensa.

Webbsök och andelen samtal till 1177 angående feber bland barn visar på en låg nivå av influensaaktivitet.

Folkhälsomyndigheten följer intensivvårdade patienter med influensa via SIRI - Svenska Intensivvårdsregistrets Influensaregistrering. Hittills under säsongen har två intensivvårdade fall rapporterats. Båda insjuknande under vecka 44 med influensa A.

Läget i världen

Aktiviteten av influensa är fortsatt mycket låg i övriga Skandinavien och Europa där endast sporadiska fall av influensa diagnosticerats. Bland de laboratorieverifierade fallen som hittills rapporterats i Europa är det mestadels influensa A (72 %) följt av influensa B (28 %). På norra halvklotet är influensaaktiviteten sammantaget låg men svagt ökande. Så även i USA med undantag för de södra delarna av landet, där tre delstater har rapporterat medel respektive hög aktivitet. I Kanada passerade andelen positiva prover gränsvärdet för säsongens epidemi under vecka 45. Det är främst influensa A(H3N2) som rapporterats följt av influensa B.

Veckorapporten från ECDC och WHO-Europa som visar influensaaktiviteten i Europa publiceras varje fredag på webbplatsen <http://flunewseurope.org/>

Special: Vad flyger i luften?

Övriga orsaker till luftvägsinfektioner i Sverige

De mikrobiologiska laboratorerna vid Karolinska Universitetssjukhuset i Stockholm, Sahlgrenska universitetssjukhuset i Göteborg och Universitetssjukhuset i Malmö/Lund och Unilabs i Skövde analyserar en del av de luftvägsprover de får in för upp till 15 olika virus (inklusive undertyper av vissa virus).

Under veckorna 43–46 var 29 % av alla prover positiva för något av de agens som analyserades. Den något lägre andelen positiva prov jämfört med föregående period (då andelen positiva var 31 %) beror på att antalet analyserade prov ökat. Även veckorna 43–46 påvisades främst rhino-/enterovirus (18% av alla analyserade prover), dock sågs en minskning från nivån veckorna 39–42 (25 %).¹ Andelen influensa A och B ökade från 1 % (veckorna 39–42) till 4 % under denna period. Andelen positiva prover för övriga luftvägsvirus var väldigt låg under denna period (se Tabell 1).

Mer information om de olika virusorsakade luftvägsinfektionerna finns på Folkhälsomyndighetens webbplats:

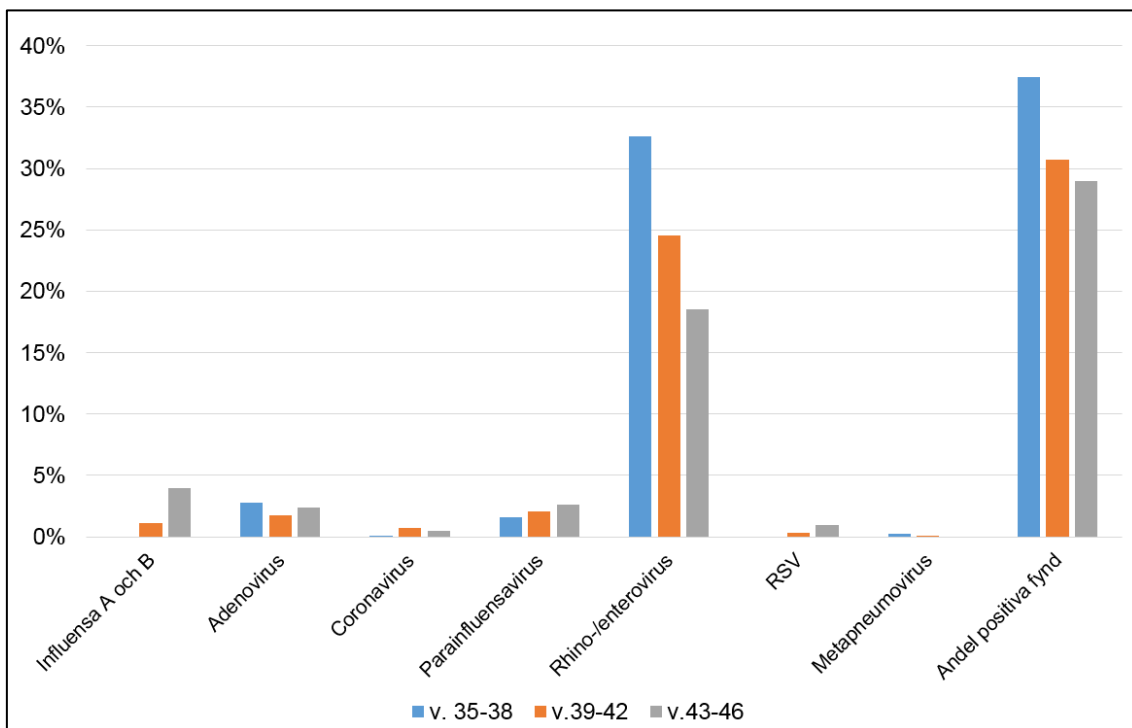
- [Förkylning](#)
- [Enterovirus](#)
- [Parainfluensa](#)
- [Adenovirus](#)
- [Coronavirus](#)
- [Humant metapneumovirus](#)
- [Respiratory syncytial virus \(RSV\)](#)
- [Influensa](#)

Tabell S1. Andel positiva prover per virustyp och totalt, säsongen 2017-2018.

Andel positiva	v. 35-38	v.39-42	v.43-46
Influensa A och B	0%	1%	4,0%
Adenovirus	3%	2%	2,4%
Coronavirus	0%	1%	0,5%
Parainfluensavirus	2%	2%	2,6%
Rhino-/enterovirus	33%	25%	18,5%
RSV	0%	0%	1%
Metapneumovirus	0%	0%	0%
Andel positiva fynd	37%	31%	29%

¹ Rhinovirus och enterovirus tillhör samma virusfamilj, *Picornaviridae*, vilket medför att det ibland kan vara svårt att särskilja diagnostiskt. Dessa redovisas därför tillsammans.

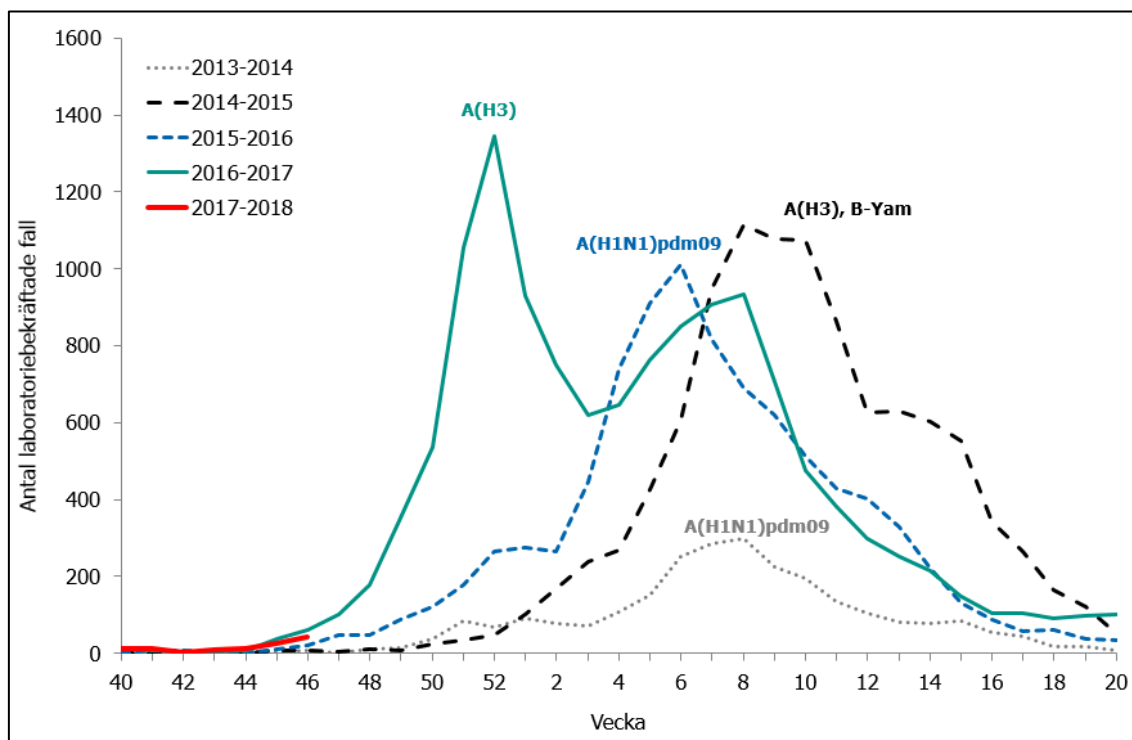
Figur S1. Andel positiva prover per virustyp och totalt, säsongen 2017-2018.



Fördjupad statistik

Laboratiebaserad övervakning

Figur 1A. Antal laboratorieverifierade influensafall (alla typer) per vecka, denna säsong och tidigare säsonger.



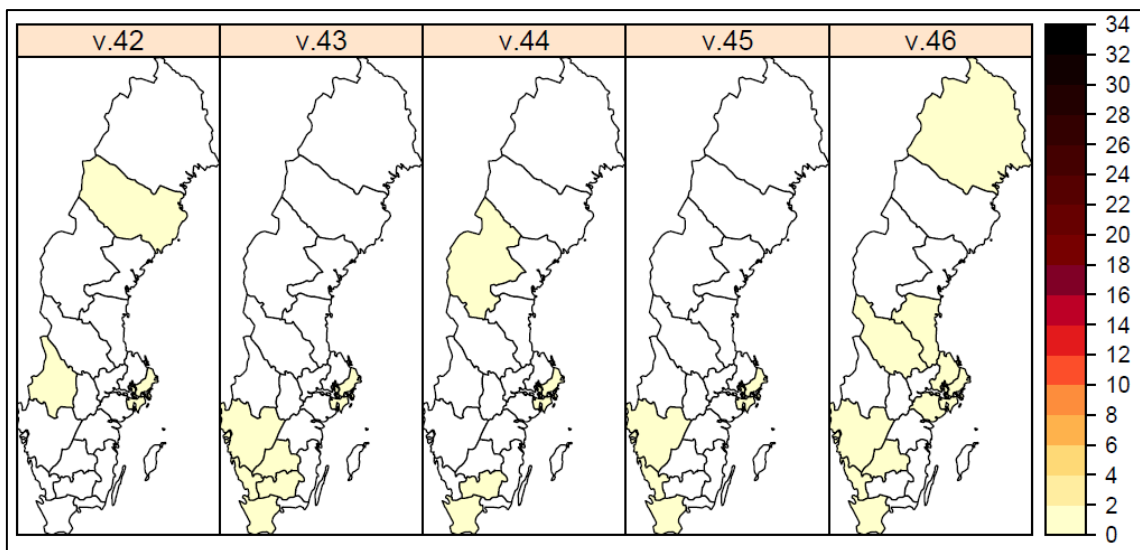
För tidigare säsonger anges vilken subtyp (av influensa A) alt. linjetyp (av influensa B) som dominerade. Figuren inkluderar inte fall diagnostiserade inom sentinelövervakningen.

Tabell 2. Antal laboratorieverifierade influensafall per typ och totalt, samt antal analyserade prover och andel positiva, för de senaste två veckorna och kumulativt denna säsong.

(Tabellen inkluderar inte fall diagnostiserade inom sentinelövervakningen.)

Influentatyp	Aktuell vecka	Föregående vecka	Förändring	Kumulativt under säsongen
Influensa A	37	23	61%	94
Influensa B	6	2	200%	20
Totalt antal fall	43	25	72%	114
Antal analyserade prover	1 052	1 007	4%	5 853
Andel positiva prover	4,1%	2,5%		1,9%

Figur 2. Antal laboratorieverifierade influensafall (alla typer) per län och 100 000 invånare.



Färgskalan symboliserar antalet laboratorieverifierade influensafall per 100 000 invånare och baserar sig på den anmälningspliktiga influensan A och B. I län markerade med vitt har inga influensafall diagnosticerats. Observera att antalet tagna prover varierar mellan län och över tid och påverkar starkt antalet fall som diagnosticeras.

Tabell 3. Antal laboratorieverifierade influensafall (alla typer) per län, aktuell vecka och kumulativt denna säsong.

(Tabellen inkluderar inte fall diagnosticerade inom sentinelövervakningen.)

Län	Aktuell vecka		Kumulativt under säsongen	
	Antal fall	Antal fall per 100 000 invånare	Antal fall	Antal fall per 100 000 invånare
Blekinge	0	0,00	0	0,00
Dalarna	2	0,70	2	0,70
Gotland	0	0,00	0	0,00
Gävleborg	1	0,35	1	0,35
Halland	1	0,31	4	1,25
Jämtland	0	0,00	1	0,78
Jönköping	1	0,28	2	0,57
Kalmar	0	0,00	0	0,00
Kronoberg	0	0,00	2	1,03
Norrbottn	1	0,40	1	0,40
Skåne	2	0,15	9	0,68
Stockholm	21	0,93	57	2,51
Sörmland	5	1,74	5	1,74
Uppsala	1	0,28	3	0,83
Värmland	0	0,00	3	1,07
Västerbotten	0	0,00	1	0,38
Västernorrland	0	0,00	0	0,00
Västmanland	0	0,00	0	0,00
Västra Götaland	8	0,48	21	1,26
Örebro	0	0,00	2	0,68
Östergötland	0	0,00	0	0,00
Totalt:	43	0,43	114	1,14

Tabell 4. Antal laboratorieverifierade influensafall per laboratorium och typ, antal prov tagna och andelen positiva, aktuell vecka och kumulativt denna säsong.

(Tabellen inkluderar inte fall diagnosticerade inom sentinelövervakningen.)

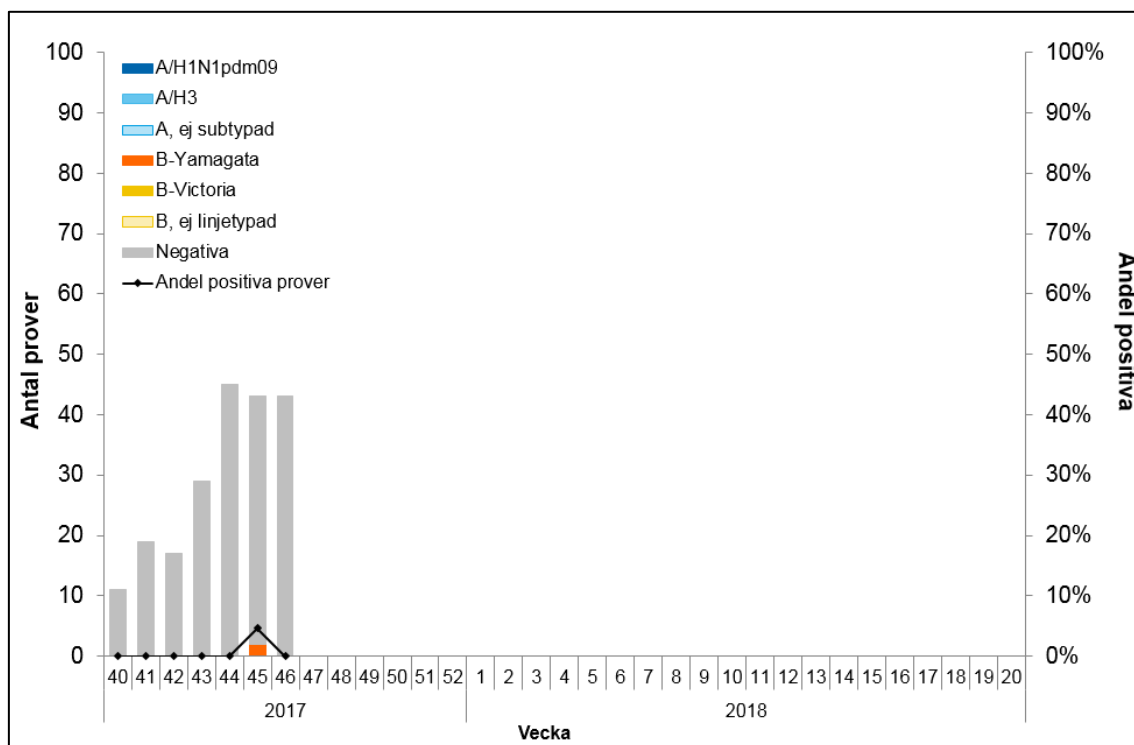
Län	Laboratorium	Antal laboratorieverifierade fall				Antal provtagna	Andel prover positiva för influensa
		Aktuell vecka		Kumulativt under säsongen			
		Influensa A	Influensa B	Influensa A	Influensa B	Aktuell vecka	Aktuell vecka
Blekinge	Karlskrona ¹	0	0	0	0	12	0,0%
Dalarna	Falun	2	0	2	0	16	12,5%
Gotland	Visby	0	0	0	0	5	0,0%
Gävleborg	Gävle	1	0	1	0	13	7,7%
Halland	Halmstad	1	0	4	0	27	3,7%
Jämtland	Östersund	0	0	0	0	7	0,0%
Jönköpings län	Jönköping	0	0	0	1	16	0,0%
Kalmar län	Kalmar	0	0	0	0	21	0,0%
Kronoberg	Växjö ¹	0	0	1	1	22	0,0%
Norrbottnen	Luleå	0	1	0	1	12	8,3%
Region Skåne	Skåne	0	2	7	2	103	1,9%
Stockholm	Aleris Medilab	8	0	8	0	12	66,7%
	Folkhälsomyndigheten	0	0	1	0	4	0,0%
	Karolinska Solna/Huddinge	10	2	30	9	226	5,3%

Län	Laboratorium	Antal laboratorieverifierade fall				Antal provtagna	Andel prover positiva för influensa
		Aktuell vecka		Kumulativt under säsongen			
		Influensa A	Influensa B	Influensa A	Influensa B	Aktuell vecka	Aktuell vecka
Stockholm	S:t Görän / Unilabs	2	0	10	1	36	5,6%
Sörmland	Eskilstuna / Unilabs	5	0	5	0	19	26,3%
Uppsala län	Uppsala	1	0	2	1	32	3,1%
Värmland	Karlstad	0	0	3	0	25	0,0%
Västerbotten	Umeå	0	0	1	1	32	0,0%
Västernorrland	Sundsvall	0	0	0	0	41	0,0%
Västmanland	Västerås	0	0	0	0	19	0,0%
Västra Götaland	Borås	3	0	5	0	17	17,6%
	Göteborg	2	1	11	3	247	1,2%
	Skövde	1	0	1	0	14	7,1%
	Trollhättan	1	0	1	0	21	4,8%
Örebro län	Örebro	0	0	1	0	42	0,0%
Östergötland	Linköping	0	0	0	0	11	0,0%
	Totalt:	37	6	94	20	1052	4,1%

Ett streck (-) indikerar att laboratoriet inte har rapporterat antal fall eller antal provtagna för aktuell vecka. ¹Huvuddelen av proverna från Blekinge analyseras i Växjö.
*Prover som analyserats vid Folkhälsomyndigheten med MERS-frågeställning.

Sentinelprovtagning inom öppenvård och på barn- och infektionskliniker

Figur 3. Antal sentinelfall per influensatyp och andel positiva, per vecka.



Tabell 5. Antal prov, antal **sentinelfall per influensatyp och län, aktuell vecka och kumulativt sedan vecka 40, 2017, samt andel positiva prover, aktuell vecka.**

Provernas ursprungslän	Antal inskickade prover		Antal laboratorieverifierade fall						Andel positiva prover
			Influensa A		Influensa B		Totalt		
	Aktuell vecka	Kumulativt	Aktuell vecka	Kumulativt	Aktuell vecka	Kumulativt	Aktuell vecka	Kumulativt	Aktuell vecka
Blekinge*	0	0	-	-	-	-	0	0	-
Dalarna*	2	8	0	0	0	0	0	0	0,0%
Gotland*	3	12	0	0	0	0	0	0	0,0%
Gävleborg*	0	0	-	-	-	-	0	0	-
Halland*	6	35	0	0	0	0	0	0	0,0%
Jämtland*	2	9	0	0	0	0	0	0	0,0%
Jönköping*	0	2	-	0	-	0	0	0	-
Kalmar	0	1	-	0	-	0	0	0	-
Kronoberg	0	1	-	0	-	0	0	0	-
Norrbottn*	1	13	0	0	0	0	0	0	0,0%
Skåne*	9	40	0	0	0	0	0	0	0,0%
Stockholm*	3	15	0	0	0	1	0	1	0,0%
Sörmland*	0	1	-	0	-	0	0	0	-
Uppsala*	0	1	-	0	-	0	0	0	-
Värmland	0	0	-	-	-	-	0	0	-
Västerbotten*	3	6	0	0	0	0	0	0	0,0%
Västernorrland*	0	0	-	-	-	-	0	0	-
Västmanland*	1	9	0	0	0	0	0	0	0,0%
Västra Götaland*	13	54	0	0	0	1	0	1	0,0%
Örebro	0	0	-	-	-	-	0	0	-
Östergötland	0	0	-	-	-	-	0	0	-
Totalt:	43	207	0	0	0	2	0	2	0,0%

* I dessa län sker sentinelprovtagning även på barn- och infektionskliniker. [Mer information om sentinelövervakningen.](#)

SIRI

Data från Svenska Intensivvårdsregistrets Influensaregistrering.

Tabell 5. Antal intensivvårdade patienter med influensa, säsong 2017–2018

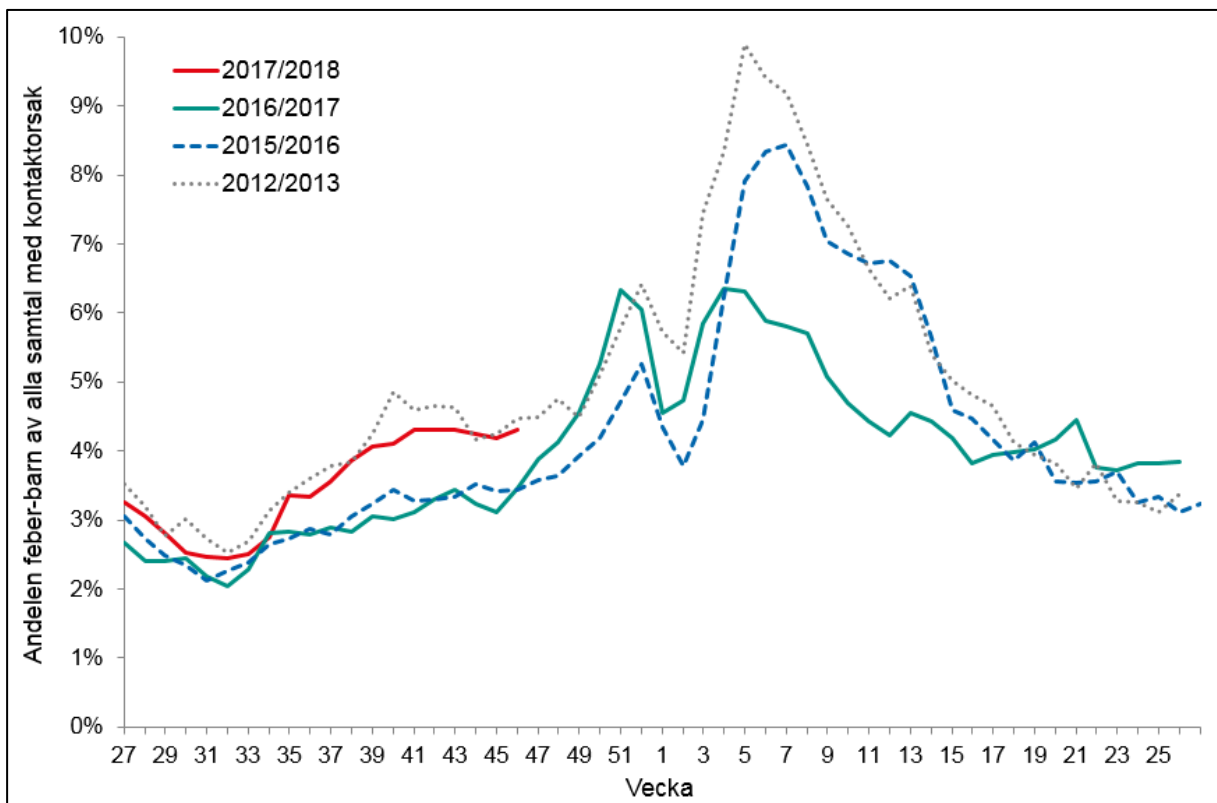
Influensatyp	Kumulativt under säsongen*
Influensa A (ej subtypad)	1
Influensa A/H3N2	1
Influensa A/H1N1pdm09	0
Influensa B	0
Totalt:	2

* Viss fördröjning i rapporteringen förekommer, varmed antalet intensivvårdade kan komma att ändra sig. [Mer information om SIRI.](#)

1177 Vårdguiden på telefon

- Mycket låg influensaaktivitet
- Normal nivå för säsongen.
- Oförändrat jämfört med föregående vecka

Figur 4. Andel samtal till 1177 Vårdguiden gällande feber hos barn av samtliga samtal med angiven kontaktsorsak.



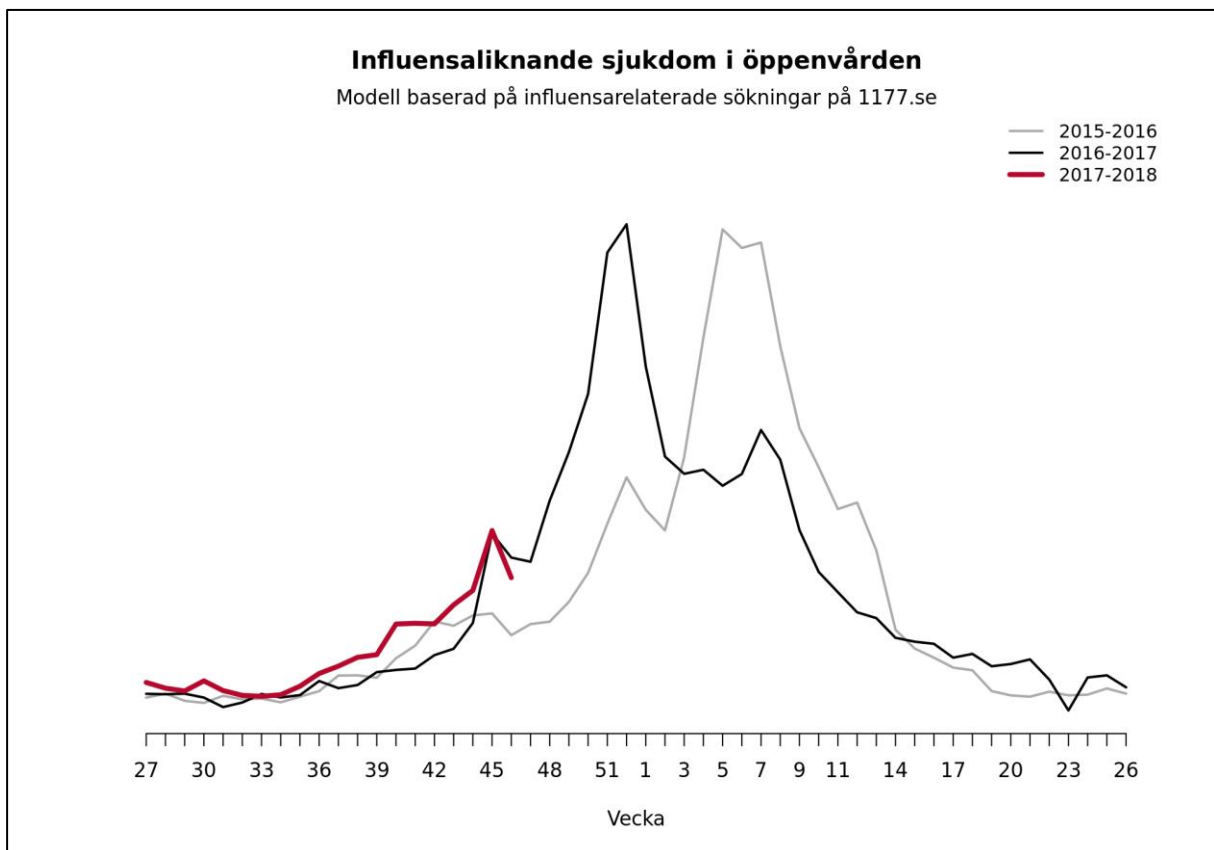
[Mer information om 1177 Vårdguiden på telefon.](#)

Webbsök

- Låg influensaaktivitet
- Normal nivå jämfört med tidigare säsonger
- Minskning jämfört med föregående vecka

Figur 5. Influensaliknande sjukdom i öppenvården.

Modell baserad på influensarelaterade sökningar på 1177 Vårdguidens webbplats 1177.se



[Länk till Webbsöks veckorapport på Folkhälsomyndighetens hemsida \(publiceras varje måndag\).](#)