



# Influensarapport för vecka 47, 2017

---

Denna rapport publicerades den 30 november 2017 och redovisar influensaläget vecka 47 (20 – 26 november).

## Innehållsförteckning

Sammanfattning .....	2
Vad visar övervakningssystemen? .....	2
Lägesbeskrivning .....	3
Läget i världen .....	3
Fördjupad statistik .....	4
Laboratoriebaserad övervakning.....	4
Sentinelprovtagning inom öppenvård och på barn- och infektionskliniker .....	9
SIRI .....	11
1177 Vårdguiden på telefon.....	12
Webbsök.....	13

# Sammanfattning

Övervakningssystemen visar en fortsatt låg influensaaktivitet som är normal för denna tidpunkt på året. Spridningen av influensa har ännu inte kommit igång i Sverige men antalet fall ökar långsamt. Under vecka 47 rapporterades 62 laboratorieverifierade fall, varav 42 fall av influensa A och 20 fall av influensa B. De flesta fallen rapporterades från Stockholm, följt av Västra Götaland och Sörmland. Sporadiska fall rapporterades även från övriga delar av landet. Influensaaktiviteten är fortsatt mycket låg även i övriga Skandinavien och Europa.

Den 7 november startade säsongens vaccinering mot influensa. Personer 65 år och äldre, gravida samt personer med vissa kroniska sjukdomar och tillstånd rekommenderas vaccination för att skydda sig mot svår sjukdom.

- [Läs mer om vaccin mot influensa och vilka som rekommenderas vaccination](#)

## Vad visar övervakningssystemen?

I tabellen sammanfattas övervakningsdata för respektive system. Läs mer om systemen [här](#).

**Tabell 1. Övervakningsdata för aktuell vecka per system.**

Övervakningssystem	Vecka 47	Förändring mot föregående vecka
Laboriebaserad övervakning	62 fall, varav: 42 influensa A 20 influensa B	Trend: oförändrad
	1351 prover 4,6% positiva	Trend: oförändrad
Sentinelprovtagning	1 fall, varav: 0 A/H1N1pdm09 1 A/H3N2 0 B-Victoria 0 B-Yamagata	Trend: minskning
	34 prover 2,9% positiva	Trend: oförändrad
SIRI - Svenska Intensivvårdsregistrets Influensaregistrering	Kumulativt har 3 intensivvårdade patienter rapporterats sedan vecka 40, 2017, varav: 0 A/H1N1pdm09 3 A/H3N2 0 influensa A (ej subtypad) 0 B	*
1177 Vårdguiden på telefon (Hälsoläge)	4,5% samtal om feber hos barn  Aktivitet: mycket låg	Trend: ökning
Webbsök för influensa	Aktivitet: låg	Trend: oförändrad

\* Ej relevant på grund av fördröjning i systemet.

## Lägesbeskrivning

Övervakningssystemen visar en fortsatt låg aktivitet som är normal för denna tidpunkt av säsongen. Spridningen av influensa har ännu inte startat på allvar i Sverige. Under vecka 47 rapporterades 62 laboratorieverifierade fall, varav 42 fall av influensa A och 20 fall av influensa B. De flesta fallen rapporterades från Stockholm, följt av Västra Götaland och Sörmland. Sporadiska fall rapporterades även från övriga delar av landet. Inom sentinelprovtagningen analyserades 34 prover, varav ett var positivt för influensa A(H3N2).

Webbsök och andelen samtal till 1177 angående feber bland barn visar på en låg influensaaktivitet.

Folkhälsomyndigheten följer intensivvårdade patienter med influensa via SIRI - Svenska Intensivvårdsregistrets Influenzaregistrering. Hittills under säsongen har tre intensivvårdade fall rapporterats. Ett fall insjuknade vecka 39 och två fall insjuknade vecka 44. Alla hade influensa A(H3N2).

## Läget i världen

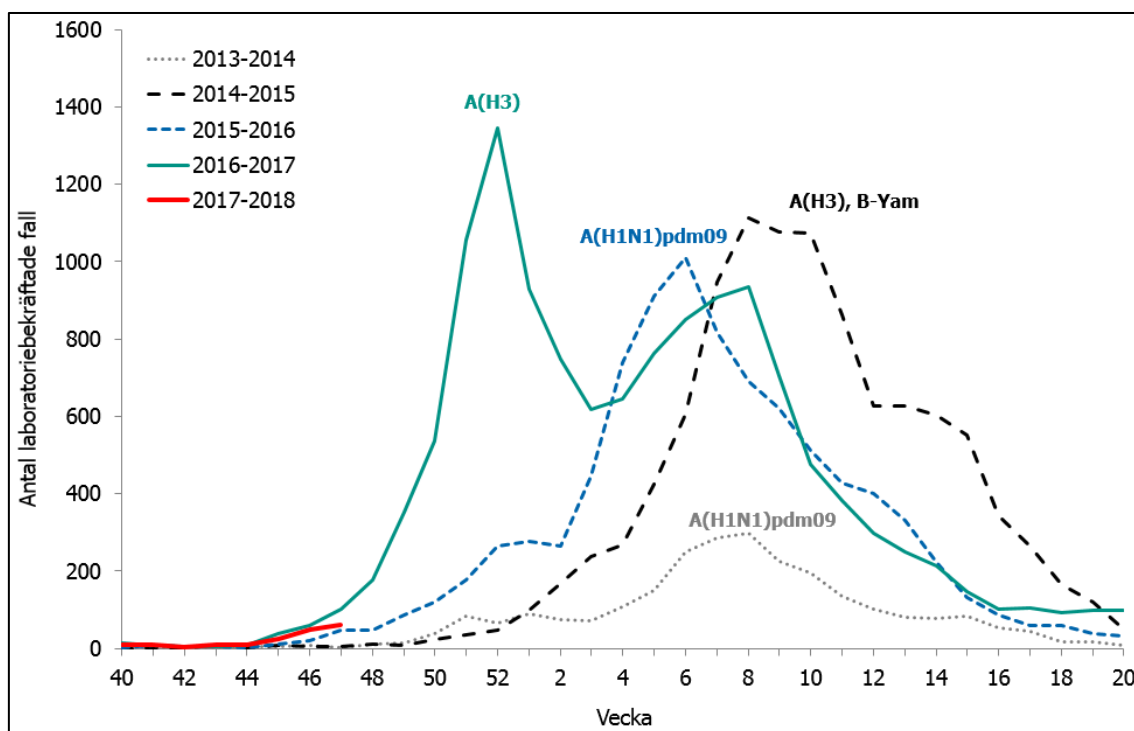
I övriga Skandinavien och Europa är influensaaktiviteten fortsatt mycket låg, endast sporadiska fall av influensa har rapporterats. Bland de laboratorieverifierade fallen som hittills rapporterats i Europa är det mestadels influensa A (71%) följt av influensa B (29%). På norra halvklotet är influensaaktiviteten sammantaget låg men svagt ökande. I USA har influensaepidemin ännu inte tagit fart på nationell nivå, men New England-området samt de södra delarna av landet har passerat det regionala gränsvärdet för epidemistart vad gäller andelen patienter med influensaliknande symptom. I Kanada startade säsongens epidemi under vecka 45 och sedan dess ökar aktiviteten långsamt. Det är främst influensa A(H3N2) som rapporterats följt av influensa B.

Veckorapporten från ECDC och WHO-Europa som visar influensaaktiviteten i Europa publiceras varje fredag på webbplatsen <http://flunewseurope.org/>

# Fördjupad statistik

## Laboratoriebaserad övervakning

**Figur 1A. Antal laboratorieverifierade influensafall (alla typer) per vecka, denna säsong och tidigare säsonger.**



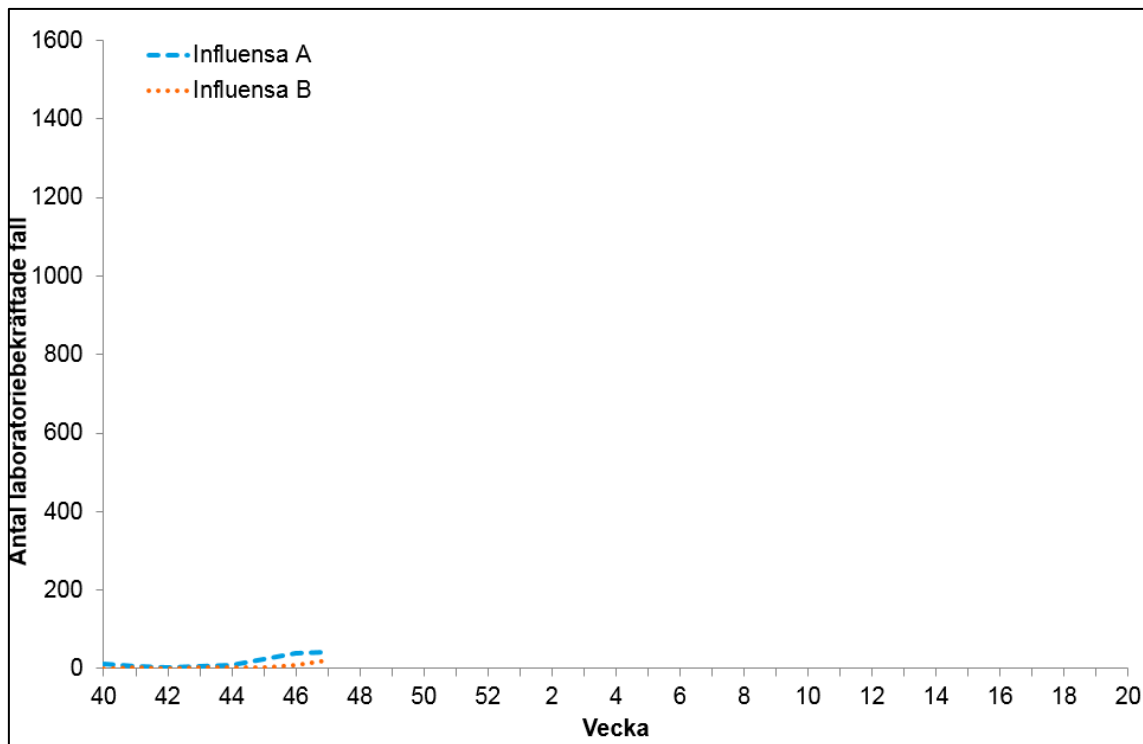
För tidigare säsonger anges vilken subtyp (av influensa A) alt. linjetyp (av influensa B) som dominerade. Figuren inkluderar inte fall diagnosticerade inom sentinelövervakningen.

**Tabell 2. Antal laboratorieverifierade influensafall per typ och totalt, samt antal analyserade prover och andel positiva, för de senaste två veckorna och kumulativt denna säsong.**

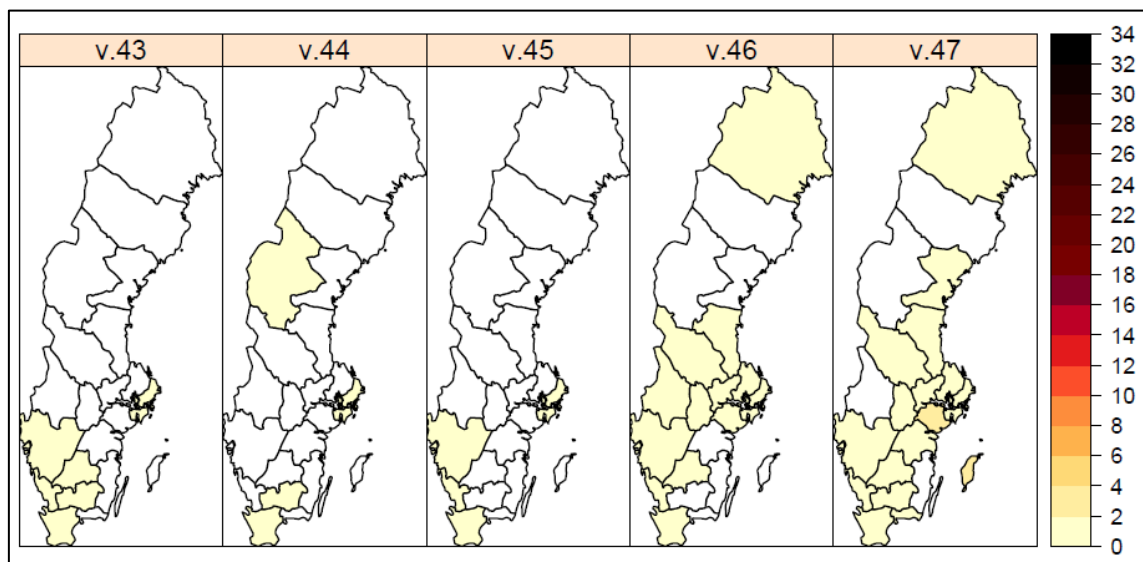
(Tabellen inkluderar inte fall diagnosticerade inom sentinelövervakningen.)

Influensatyp	Aktuell vecka	Föregående vecka	Förändring	Kumulativt under säsongen
Influensa A	42	38	11%	137
Influensa B	20	10	100%	44
<b>Totalt antal fall</b>	<b>62</b>	<b>48</b>	<b>29%</b>	<b>181</b>
Antal analyserade prover	1 351	1 055	28%	7 207
<b>Andel positiva prover</b>	<b>4,6%</b>	<b>4,5%</b>		<b>2,5%</b>

Figur 1B. Antal laboratorieverifierade influensafall **per influensatyp** per vecka.



Figur 2. Antal laboratorieverifierade influensafall (alla typer) **per län** och 100 000 invånare.



Färgskalan symboliserar antalet laboratorieverifierade influensafall per 100 000 invånare och baserar sig på den anmälningspliktiga influensan A och B. I län markerade med vitt har inga influensafall diagnosticerats. Observera att antalet tagna prover varierar mellan län och över tid och påverkar starkt antalet fall som diagnosticeras.

**Tabell 3. Antal laboratorieverifierade influensafall (alla typer) per län, aktuell vecka och kumulativt denna säsong.**

(Tabellen inkluderar inte fall diagnosticerade inom sentinelövervakningen.)

Län	Aktuell vecka		Kumulativt under säsongen	
	Antal fall	Antal fall per 100 000 invånare	Antal fall	Antal fall per 100 000 invånare
Blekinge	2	1,26	2	1,26
Dalarna	2	0,70	4	1,41
Gotland	2	3,45	2	3,45
Gävleborg	1	0,35	2	0,70
Halland	2	0,62	6	1,87
Jämtland	0	0,00	1	0,78
Jönköping	2	0,57	4	1,13
Kalmar	0	0,00	0	0,00
Kronoberg	1	0,51	3	1,54
Norrbottn	2	0,80	3	1,20
Skåne	2	0,15	12	0,91
Stockholm	14	0,62	71	3,13
Sörmland	10	3,47	15	5,21
Uppsala	3	0,83	6	1,66
Värmland	0	0,00	4	1,43
Västerbotten	0	0,00	1	0,38
Västernorrland	2	0,81	2	0,81
Västmanland	2	0,75	3	1,12
Västra Götaland	11	0,66	33	1,97
Örebro	3	1,02	6	2,03
Östergötland	1	0,22	1	0,22
<b>Totalt:</b>	<b>62</b>	<b>0,62</b>	<b>181</b>	<b>1,81</b>

**Tabell 4. Antal laboratorieverifierade influensafall per laboratorium och typ, antal prov tagna och andelen positiva, aktuell vecka och kumulativt denna säsong.**

(Tabellen inkluderar inte fall diagnostiserade inom sentinelövervakningen.)

Län	Laboratorium	Antal laboratorieverifierade fall				Antal provtagna	Andel prover positiva för influensa
		Aktuell vecka		Kumulativt under säsongen			
		Influensa A	Influensa B	Influensa A	Influensa B	Aktuell vecka	Aktuell vecka
Blekinge	Karlskrona <sup>1</sup>	1	1	1	1	9	22,2%
Dalarna	Falun	0	2	1	2	31	6,5%
Gotland	Visby	0	2	0	2	5	40,0%
Gävleborg	Gävle	0	1	1	1	24	4,2%
Halland	Halmstad	1	1	5	1	22	9,1%
Jämtland	Östersund	0	0	0	0	11	0,0%
Jönköpings län	Jönköping	0	2	0	3	27	7,4%
Kalmar län	Kalmar	0	0	0	0	20	0,0%
Kronoberg	Växjö <sup>1</sup>	0	1	1	2	18	5,6%
Norrbottnen	Luleå	0	2	0	3	15	13,3%
Region Skåne	Skåne	1	1	8	4	89	2,2%
Stockholm	Aleris Medilab	2	0	10	0	15	13,3%
	Folkhälsomyndigheten	0	0	2	0	6	0,0%
	Karolinska Solna/Huddinge	8	1	38	10	326	2,8%

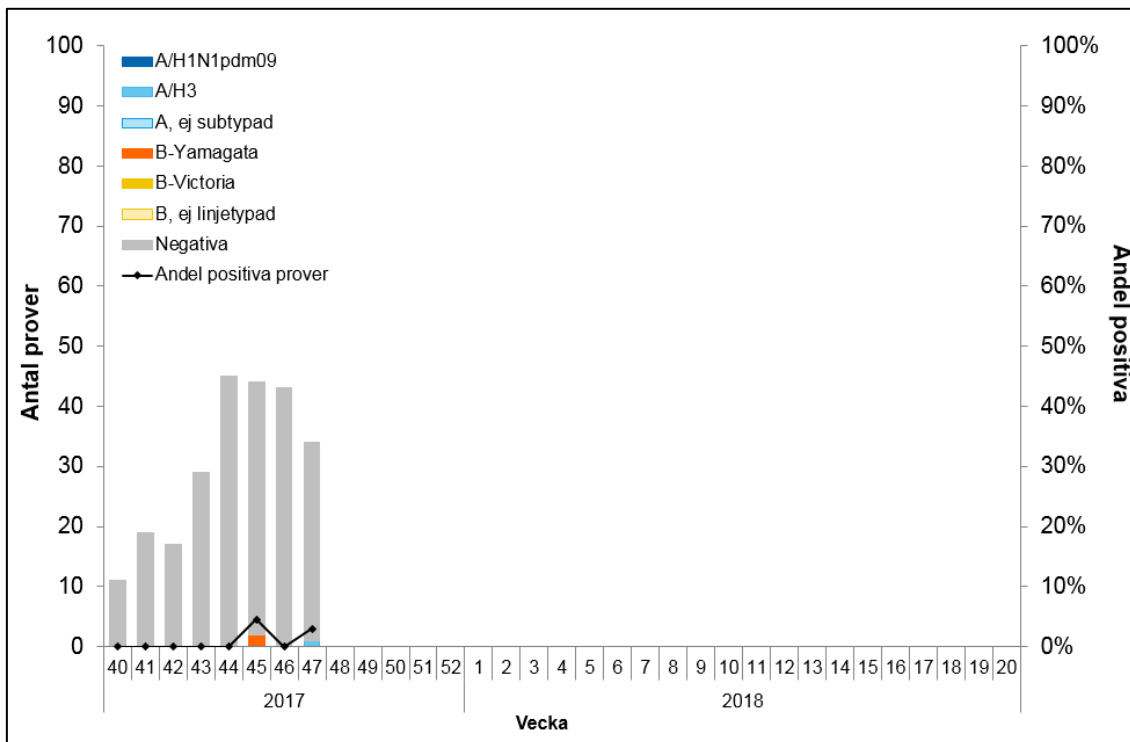
Län	Laboratorium	Antal laboratorieverifierade fall				Antal provtagna	Andel prover positiva för influensa
		Aktuell vecka		Kumulativt under säsongen			
		Influensa A	Influensa B	Influensa A	Influensa B	Aktuell vecka	Aktuell vecka
	S:t Göran / Unilabs	3	0	13	1	50	6,0%
Sörmland	Eskilstuna / Unilabs	10	0	15	0	45	22,2%
Uppsala län	Uppsala	1	2	3	3	45	6,7%
Värmland	Karlstad	0	0	3	1	36	0,0%
Västerbotten	Umeå	0	0	1	1	44	0,0%
Västernorrland	Sundsvall	2	0	2	0	47	4,3%
Västmanland	Västerås	2	0	2	1	25	8,0%
Västra Götaland	Borås	1	2	6	3	37	8,1%
	Göteborg	4	1	15	4	279	1,8%
	Skövde	2	0	3	0	20	10,0%
	Trollhättan	1	0	2	0	41	2,4%
Örebro län	Örebro	3	0	5	0	50	6,0%
Östergötland	Linköping	0	1	0	1	14	7,1%
	<b>Totalt:</b>	<b>42</b>	<b>20</b>	<b>137</b>	<b>44</b>	<b>1351</b>	<b>4,6%</b>

Ett streck (-) indikerar att laboratoriet inte har rapporterat antal fall eller antal provtagna för aktuell vecka. <sup>1</sup>Huvuddelen av proverna från Blekinge analyseras i Växjö.  
\*Prover som analyserats vid Folkhälsomyndigheten med MERS-frågeställning.



## Sentinelprovtagning inom öppenvård och på barn- och infektionskliniker

**Figur 3. Antal sentinelfall per influensatyp och andel positiva, per vecka.**



**Tabell 5. Antal prov, antal **sentinelfall per influensatyp och län**, aktuell vecka och kumulativt sedan vecka 40, 2017, samt andel positiva prover, aktuell vecka.**

Provernas ursprungslän	Antal inskickade prover		Antal laboratorieverifierade fall						Andel positiva prover
			Influensa A		Influensa B		Totalt		
	Aktuell vecka	Kumulativt	Aktuell vecka	Kumulativt	Aktuell vecka	Kumulativt	Aktuell vecka	Kumulativt	Aktuell vecka
Blekinge*	0	0	-	-	-	-	0	0	-
Dalarna*	2	10	0	0	0	0	0	0	0,0%
Gotland*	1	13	0	0	0	0	0	0	0,0%
Gävleborg*	0	0	-	-	-	-	0	0	-
Halland*	4	39	0	0	0	0	0	0	0,0%
Jämtland*	1	10	0	0	0	0	0	0	0,0%
Jönköping*	1	3	0	0	0	0	0	0	0,0%
Kalmar	1	2	0	0	0	0	0	0	0,0%
Kronoberg	0	1	-	0	-	0	0	0	-
Norrbottn*	1	14	0	0	0	0	0	0	0,0%
Skåne*	8	48	0	0	0	0	0	0	0,0%
Stockholm*	3	19	0	0	0	1	0	1	0,0%
Sörmland*	0	1	-	0	-	0	0	0	-
Uppsala*	1	2	0	0	0	0	0	0	0,0%
Värmland	0	0	-	-	-	-	0	0	-
Västerbotten*	0	6	-	0	-	0	0	0	-
Västernorrland*	1	1	0	0	0	0	0	0	0,0%
Västmanland*	2	11	0	0	0	0	0	0	0,0%
Västra Götaland*	8	63	1	1	0	1	1	2	12,5%
Örebro	0	0	-	-	-	-	0	0	-
Östergötland	0	0	-	-	-	-	0	0	-
<b>Totalt:</b>	<b>34</b>	<b>243</b>	<b>1</b>	<b>1</b>	<b>0</b>	<b>2</b>	<b>1</b>	<b>3</b>	<b>2,9%</b>

\* I dessa län sker sentinelprovtagning även på barn- och infektionskliniker. [Mer information om sentinellovervakningen.](#)

## SIRI

Data från Svenska Intensivvårdsregistrets Influensaregistrering.

**Tabell 5. Antal intensivvårdade patienter med influensa, säsong 2017–2018**

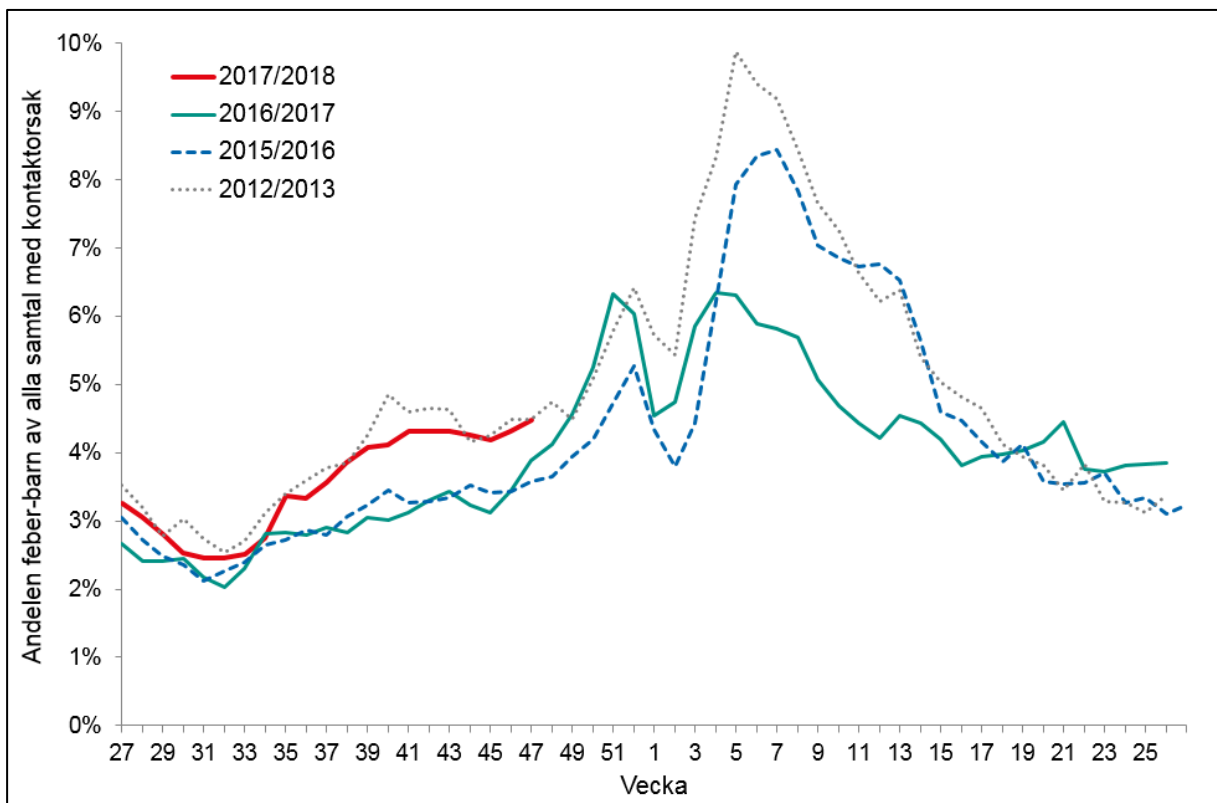
Influensatyp	Kumulativt under säsongen*
Influensa A (ej subtypad)	0
Influensa A/H3N2	3
Influensa A/H1N1pdm09	0
Influensa B	0
<b>Totalt:</b>	<b>3</b>

\* Viss fördröjning i rapporteringen förekommer, varmed antalet intensivvårdade kan komma att ändra sig. [Mer information om SIRI.](#)

## 1177 Vårdguiden på telefon

- Mycket låg influensaaktivitet
- Normal nivå för säsongen
- Ökning jämfört med föregående vecka

**Figur 4. Andel samtal till 1177 Vårdguiden gällande feber hos barn av samtliga samtal med angiven kontaktsorsak.**



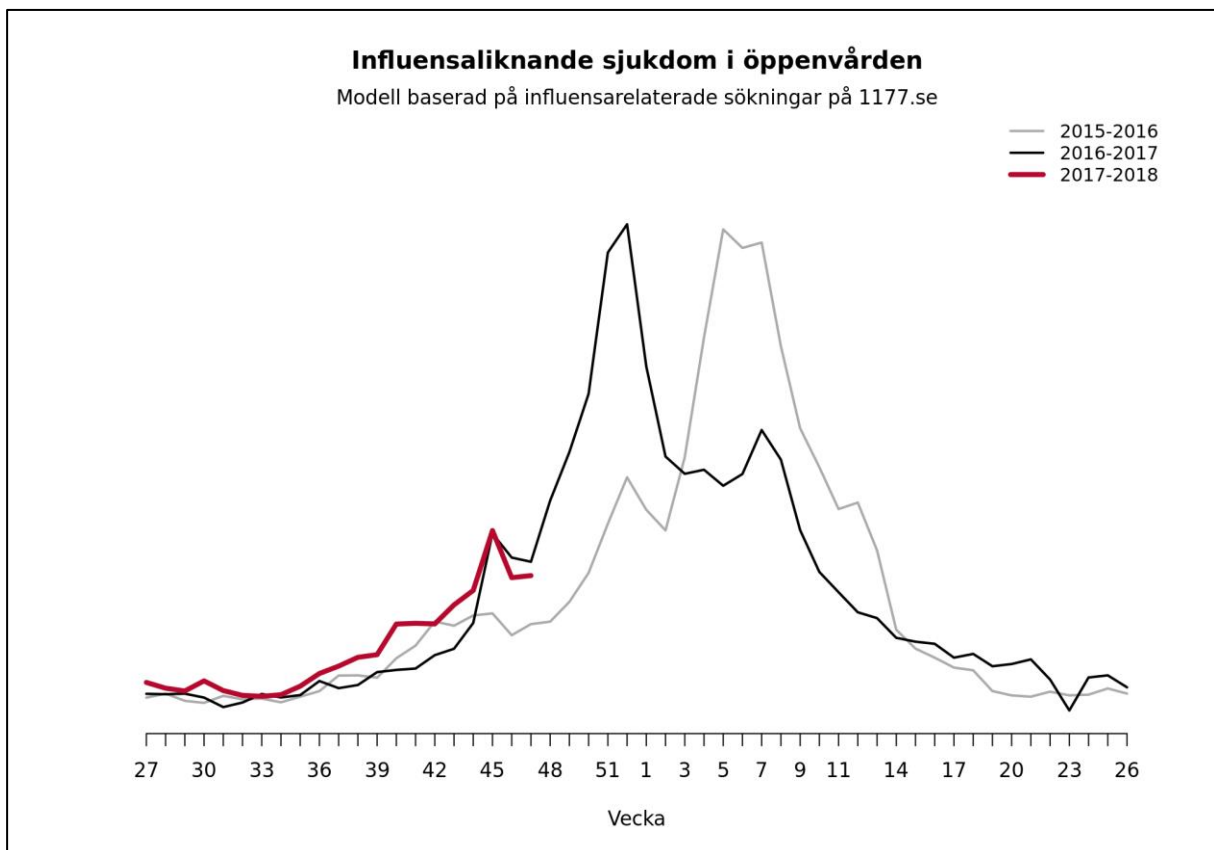
[Mer information om 1177 Vårdguiden på telefon.](#)

## Webbsök

- Låg influensaaktivitet
- Normal nivå jämfört med tidigare säsonger
- Oförändrat jämfört med föregående vecka

### Figur 5. Influensaliknande sjukdom i öppenvården.

Modell baserad på influensarelaterade sökningar på 1177 Vårdguidens webbplats 1177.se



[Länk till Webbsöks veckorapport på Folkhälsomyndighetens hemsida \(publiceras varje måndag\).](#)