



Influensarapport för vecka 48, 2017

Denna rapport publicerades den 7 december 2017 och redovisar influensaläget vecka 48 (27 november – 3 december).

Innehållsförteckning

Sammanfattning	2
Vad visar övervakningssystemen?	3
Lägesbeskrivning	4
Läget i världen	4
Fördjupad statistik	5
Laboratoriebaserad övervakning.....	5
Sentinelprovtagning inom öppenvård och på barn- och infektionskliniker	10
SIRI	12
1177 Vårdguiden på telefon.....	13
Webbsök.....	14

Sammanfattning

Samtliga övervakningssystem visar på en låg influensaaktivitet vilket är normalt den här tiden på året. Spridningen av influensa har ännu inte kommit igång i Sverige. Under vecka 48 rapporterades totalt 65 laboratorieverifierade fall. Till skillnad från föregående veckor denna säsong rapporterades ungefär lika många fall av influensa B som influensa A. Flest antal fall rapporterades från Västra Götaland men sporadiska fall har rapporterats från nästan alla landsting och regioner. Även i övriga Skandinavien och Europa är influensaaktiviteten fortsatt mycket låg. I USA passerades gränsvärdet för epidemistart under vecka 47 och i Kanada vecka 45.

Den 7 november startade säsongens vaccinering mot influensa. Personer 65 år och äldre, gravida samt personer med vissa kroniska sjukdomar och tillstånd rekommenderas vaccination för att skydda sig mot svår sjukdom.

- [Läs mer om vaccin mot influensa och vilka som rekommenderas vaccination](#)

Vad visar övervakningssystemen?

I tabellen sammanfattas övervakningsdata för respektive system. Läs mer om systemen [här](#).

Tabell 1. Övervakningsdata för aktuell vecka per system.

Övervakningssystem	Vecka 48	Förändring mot föregående vecka
Laboratiebaserad övervakning	65 fall, varav: 32 influensa A 33 influensa B	Trend: oförändrat
	1294 prover 5,0% positiva	Trend: ökning
Sentinelprovtagning	2 fall, varav: 1 A/H1N1pdm09 1 A/H3N2 0 B-Victoria 0 B-Yamagata	Trend: oförändrat
	47 prover 4,3% positiva	Trend: ökning
SIRI - Svenska Intensivvårdsregistrets Influensaregistrering	Kumulativt har 7 intensivvårdade patienter rapporterats sedan vecka 40, 2017, varav: 0 A/H1N1pdm09 5 A/H3N2 0 influensa A (ej subtypad) 2 B	*
1177 Vårdguiden på telefon (Hälsoläge)	4,6% samtal om feber hos barn Aktivitet: mycket låg	Trend: oförändrat
Webbsök för influensa	Aktivitet: låg	Trend: ökning

* Ej relevant på grund av fördröjning i systemet.

Lägesbeskrivning

Samtliga övervakningssystem visar på en låg influensaaktivitet vilket är normalt för denna tidpunkt på året. Spridningen av influensa har ännu inte kommit igång i Sverige. Under vecka 48 rapporterades totalt 65 laboratorieverifierade fall. Till skillnad från föregående veckor denna säsong rapporterades ungefär lika många fall av influensa B (33 fall) som influensa A (32 fall). Flest antal fall rapporterades från Västra Götaland men sporadiska fall rapporterades från nästan alla län. Inom sentinelprovtagningen analyserades 47 prover, varav ett var positivt för influensa A(H3N2) och ett för influensa A(H1N1)pdm09.

Webbsök och andelen samtal till 1177 angående feber bland barn visar på en låg influensaaktivitet.

Folkhälsomyndigheten följer intensivvårdade patienter med influensa via SIRI - Svenska Intensivvårdsregistrets Influensaregistrering. Hittills under säsongen har 7 intensivvårdade fall rapporterats. Fem fall var influensa A(H3N2) och två influensa B.

Läget i världen

I övriga Skandinavien och Europa rapporteras endast sporadiska fall av influensa och influensaaktiviteten är fortsatt mycket låg. Bland de laboratorieverifierade fallen som hittills rapporterats i Europa förekommer framförallt influensa A men även influensa B.

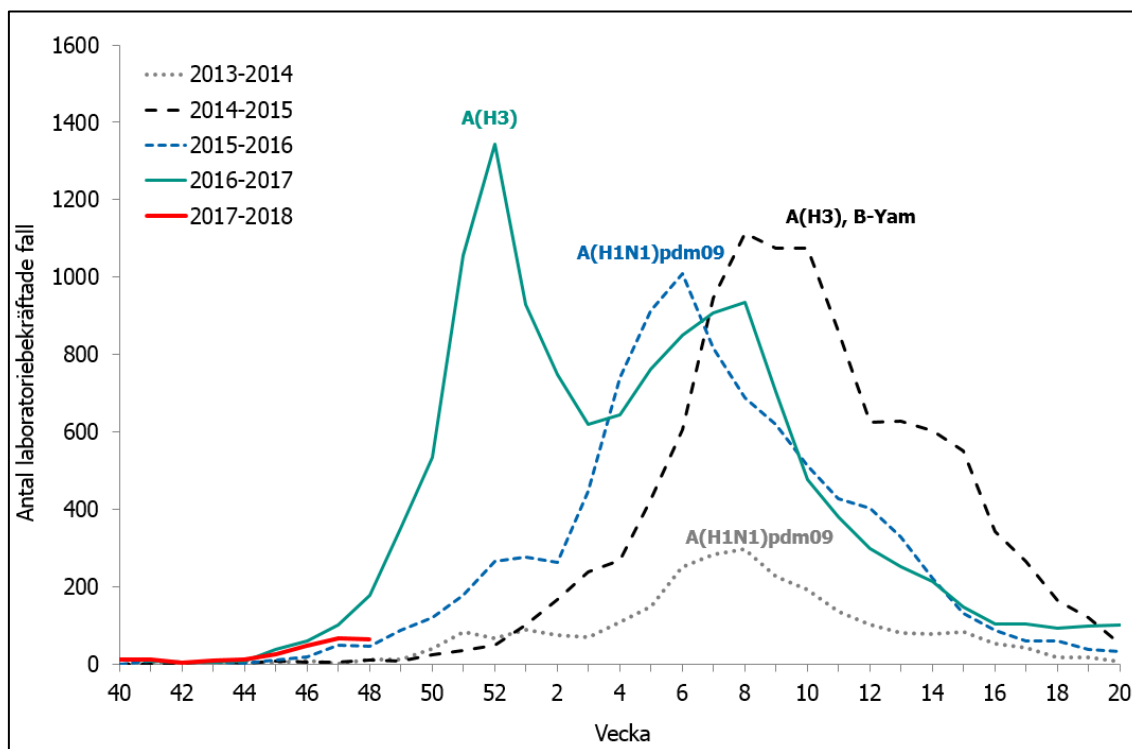
På norra halvklotet är influensaaktiviteten sammantaget låg men svagt ökande. I USA trappas influensaepidemin sakta upp på nationell nivå. Vad gäller andelen patienter med influensaliknande symptom passerades gränsvärdet för epidemistart på nationell nivå under vecka 47, tre veckor tidigare än förra året. Bland delstaterna i södra USA har tre rapporterat hög aktivitet och en delstat medelhög aktivitet. Övriga delar av landet har däremot minimal eller låg aktivitet. Även i Kanada ökar influensaaktiviteten och gränsvärdet för epidemistart passerades under vecka 45, vilket är tidigare jämfört med andra säsonger. Det är främst influensa A(H3N2) som cirkulerar men även influensa B.

Veckorapporten från ECDC och WHO-Europa som visar influensaaktiviteten i Europa publiceras varje fredag på webbplatsen <http://flunewseurope.org/>

Fördjupad statistik

Laboratoriebaserad övervakning

Figur 1A. Antal laboratorieverifierade influensafall (alla typer) per vecka, denna säsong och tidigare säsonger.



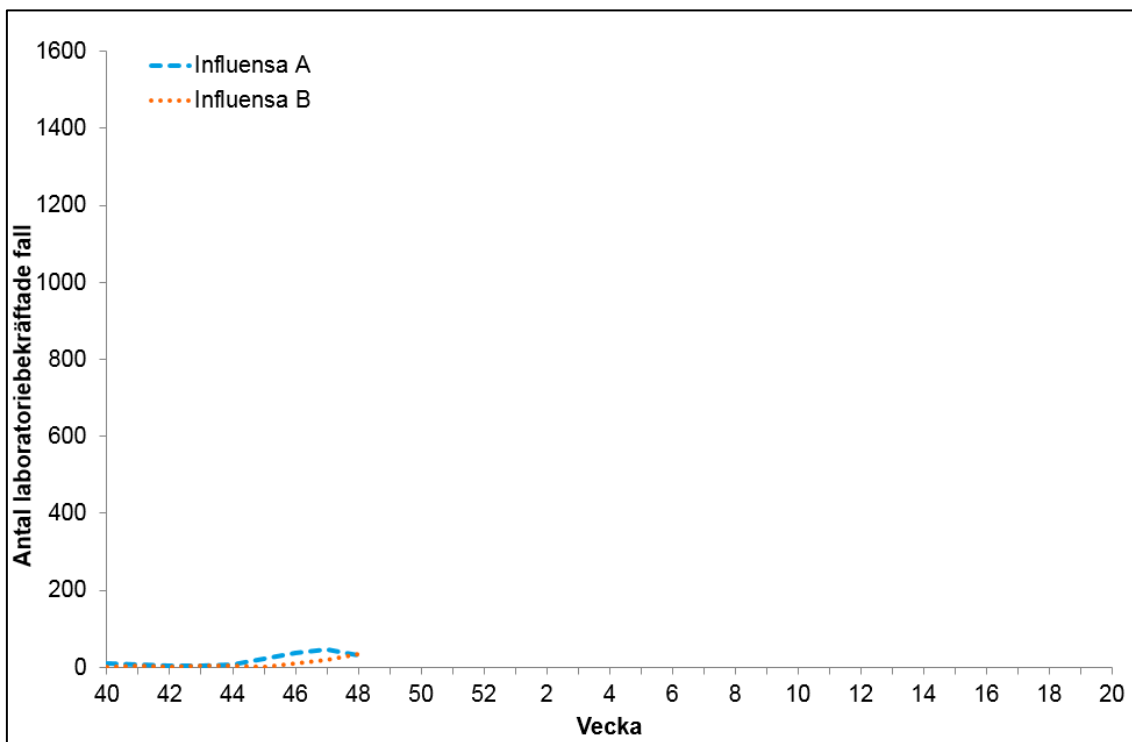
För tidigare säsonger anges vilken subtyp (av influensa A) alt. linjetyp (av influensa B) som dominerade. Figuren inkluderar inte fall diagnostiserade inom sentinelövervakningen.

Tabell 2. Antal laboratorieverifierade influensafall per typ och totalt, samt antal analyserade prover och andel positiva, för de senaste två veckorna och kumulativt denna säsong.

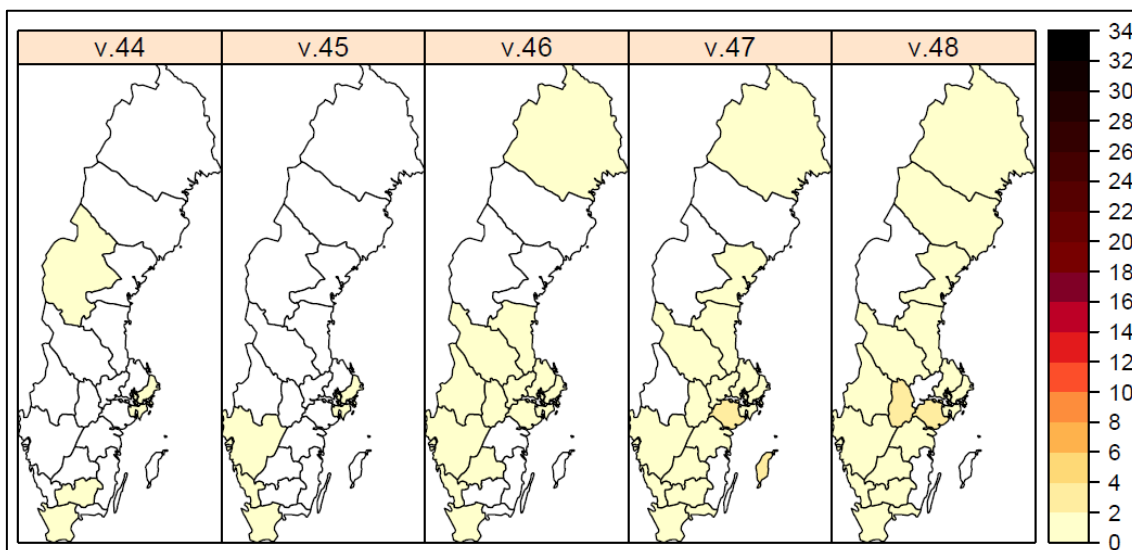
(Tabellen inkluderar inte fall diagnostiserade inom sentinelövervakningen.)

Influensatyp	Aktuell vecka	Föregående vecka	Förändring	Kumulativt under säsongen
Influensa A	32	48	-33%	175
Influensa B	33	20	65%	77
Totalt antal fall	65	68	-4%	252
Antal analyserade prover	1 294	1 351	-4%	8 501
Andel positiva prover	5,0%	5,0%		3,0%

Figur 1B. Antal laboratorieverifierade influensafall per influensatyp per vecka.



Figur 2. Antal laboratorieverifierade influensafall (alla typer) per län och 100 000 invånare.



Färgskalan symboliserar antalet laboratorieverifierade influensafall per 100 000 invånare och baserar sig på den anmälningspliktiga influensan A och B. I län markerade med vitt har inga influensafall diagnosticerats. Observera att antalet tagna prover varierar mellan län och över tid och påverkar starkt antalet fall som diagnosticeras.

Tabell 3. Antal laboratorieverifierade influensafall (alla typer) per län, aktuell vecka och kumulativt denna säsong.

(Tabellen inkluderar inte fall diagnosticerade inom sentinelövervakningen.)

Län	Aktuell vecka		Kumulativt under säsongen	
	Antal fall	Antal fall per 100 000 invånare	Antal fall	Antal fall per 100 000 invånare
Blekinge	2	1,26	5	3,16
Dalarna	2	0,70	6	2,11
Gotland	0	0,00	2	3,45
Gävleborg	5	1,76	7	2,46
Halland	2	0,62	8	2,50
Jämtland	0	0,00	1	0,78
Jönköping	2	0,57	6	1,70
Kalmar	0	0,00	0	0,00
Kronoberg	3	1,54	6	3,08
Norrbottn	1	0,40	4	1,60
Skåne	2	0,15	14	1,06
Stockholm	8	0,35	79	3,48
Sörmland	6	2,08	21	7,29
Uppsala	4	1,11	10	2,77
Värmland	4	1,43	8	2,86
Västerbotten	2	0,75	3	1,13
Västernorrland	1	0,41	3	1,22
Västmanland	0	0,00	2	0,75
Västra Götaland	14	0,84	53	3,17
Örebro	6	2,03	12	4,07
Östergötland	1	0,22	2	0,44
Totalt:	65	0,65	252	2,52

Tabell 4. Antal laboratorieverifierade influensafall per laboratorium och typ, antal prov tagna och andelen positiva, aktuell vecka och kumulativt denna säsong.

(Tabellen inkluderar inte fall diagnostiserade inom sentinelövervakningen.)

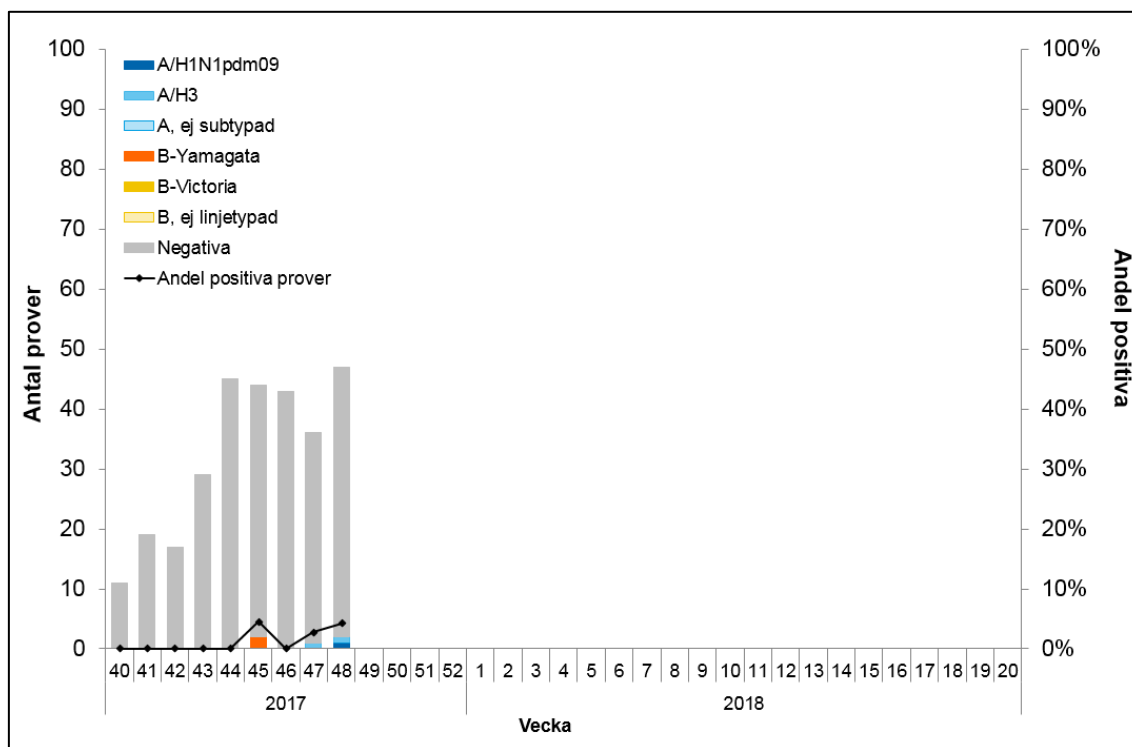
Län	Laboratorium	Antal laboratorieverifierade fall				Antal provtagna	Andel prover positiva för influensa
		Aktuell vecka		Kumulativt under säsongen			
		Influensa A	Influensa B	Influensa A	Influensa B	Aktuell vecka	Aktuell vecka
Blekinge	Karlskrona 1	2	0	4	1	9	22,2%
Dalarna	Falun	0	2	1	4	31	6,5%
Gotland	Visby	0	0	0	2	5	0,0%
Gävleborg	Gävle	0	5	1	6	24	20,8%
Halland	Halmstad	2	0	7	1	22	9,1%
Jämtland	Östersund	0	0	0	0	11	0,0%
Jönköpings län	Jönköping	0	2	0	5	27	7,4%
Kalmar län	Kalmar	0	0	0	0	20	0,0%
Kronoberg	Växjö 1	1	2	2	4	18	16,7%
Norrbottnen	Luleå	0	1	0	4	15	6,7%
Region Skåne	Skåne	1	1	9	5	89	2,2%
Stockholm	Aleris Medilab	0	1	10	1	15	6,7%
	Folkhälsomyndigheten	0	0	2	0	6	0,0%
	Karolinska Solna/Huddinge	6	0	44	10	326	1,8%

Län	Laboratorium	Antal laboratorieverifierade fall				Antal provtagna	Andel prover positiva för influensa
		Aktuell vecka		Kumulativt under säsongen			
		Influensa A	Influensa B	Influensa A	Influensa B	Aktuell vecka	Aktuell vecka
	S:t Göran / Unilabs	1	0	14	1	50	2,0%
Sörmland	Eskilstuna / Unilabs	5	1	20	1	45	13,3%
Uppsala län	Uppsala	1	3	4	6	45	8,9%
Värmland	Karlstad	1	3	4	4	36	11,1%
Västerbotten	Umeå	1	1	2	2	44	4,5%
Västernorrland	Sundsvall	1	0	3	0	47	2,1%
Västmanland	Västerås	0	0	1	1	25	0,0%
Västra Götaland	Borås	2	1	9	4	37	8,1%
	Göteborg	4	5	23	9	279	3,2%
	Skövde	0	0	3	0	20	0,0%
	Trollhättan	1	1	4	1	41	4,9%
Örebro län	Örebro	3	3	8	3	50	12,0%
Östergötland	Linköping	0	1	0	2	14	7,1%
	Totalt:	32	33	175	77	1351	4,8%

Ett streck (-) indikerar att laboratoriet inte har rapporterat antal fall eller antal provtagna för aktuell vecka. ¹Huvuddelen av proverna från Blekinge analyseras i Växjö.
 *Prover som analyserats vid Folkhälsomyndigheten med MERS-frågeställning.

Sentinelprovtagning inom öppenvård och på barn- och infektionskliniker

Figur 3. Antal sentinelfall per influensatyp och andel positiva, per vecka.



Tabell 5. Antal prov, antal **sentinelfall per influensatyp och län, aktuell vecka och kumulativt sedan vecka 40, 2017, samt andel positiva prover, aktuell vecka.**

Provernas ursprungslän	Antal inskickade prover		Antal laboratorieverifierade fall						Andel positiva prover	
			Influensa A		Influensa B		Totalt		Aktuell vecka	
	Aktuell vecka	Kumulativt	Aktuell vecka	Kumulativt	Aktuell vecka	Kumulativt	Aktuell vecka	Kumulativt		
Blekinge*	0	0	-	-	-	-	0	0	-	
Dalarna*	2	12	0	0	0	0	0	0	0,0%	
Gotland*	2	16	0	0	0	0	0	0	0,0%	
Gävleborg*	0	0	-	-	-	-	0	0	-	
Halland*	7	46	1	1	0	0	1	1	14,3%	
Jämtland*	0	10	-	0	-	0	0	0	-	
Jönköping*	1	4	0	0	0	0	0	0	0,0%	
Kalmar	0	2	-	0	-	0	0	0	-	
Kronoberg	0	1	-	0	-	0	0	0	-	
Norrbottn*	4	18	0	0	0	0	0	0	0,0%	
Skåne*	8	57	0	0	0	0	0	0	0,0%	
Stockholm*	7	25	0	0	0	0	1	0	1	0,0%
Sörmland*	1	5	0	0	0	0	0	0	0,0%	
Uppsala*	0	3	-	0	-	0	0	0	-	
Värmland	0	0	-	-	-	-	0	0	-	
Västerbotten*	0	6	-	0	-	0	0	0	-	
Västernorrland*	0	1	-	0	-	0	0	0	-	
Västmanland*	6	18	0	0	0	0	0	0	0,0%	
Västra Götaland*	9	73	1	2	0	0	1	1	3	11,1%
Örebro	0	0	-	-	-	-	0	0	-	
Östergötland	0	0	-	-	-	-	0	0	-	
Totalt:	47	297	2	3	0	0	2	2	5	4,3%

* I dessa län sker sentinelprovtagning även på barn- och infektionskliniker. [Mer information om sentinelövervakningen.](#)

SIRI

Data från Svenska Intensivvårdsregistrets Influensaregistrering.

Tabell 5. Antal intensivvårdade patienter med influensa, säsong 2017–2018

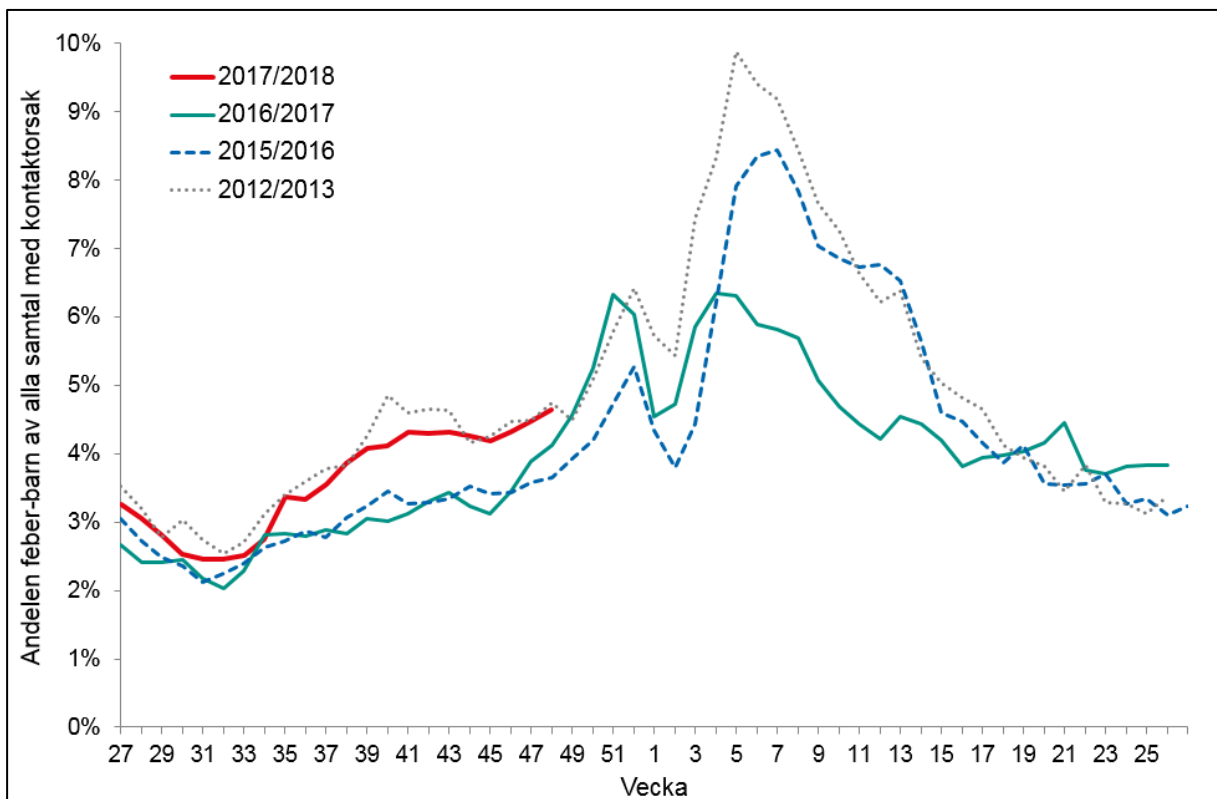
Influensatyp	Kumulativt under säsongen*
Influensa A (ej subtypad)	0
Influensa A/H3N2	5
Influensa A/H1N1pdm09	0
Influensa B	2
Totalt:	7

* Viss fördröjning i rapporteringen förekommer, varmed antalet intensivvårdade kan komma att ändra sig. [Mer information om SIRI.](#)

1177 Vårdguiden på telefon

- Mycket låg influensaaktivitet
- Normal nivå för säsongen
- Oförändrat jämfört med föregående vecka

Figur 4. Andel samtal till 1177 Vårdguiden gällande feber hos barn av samtliga samtal med angiven kontaktsorsak.



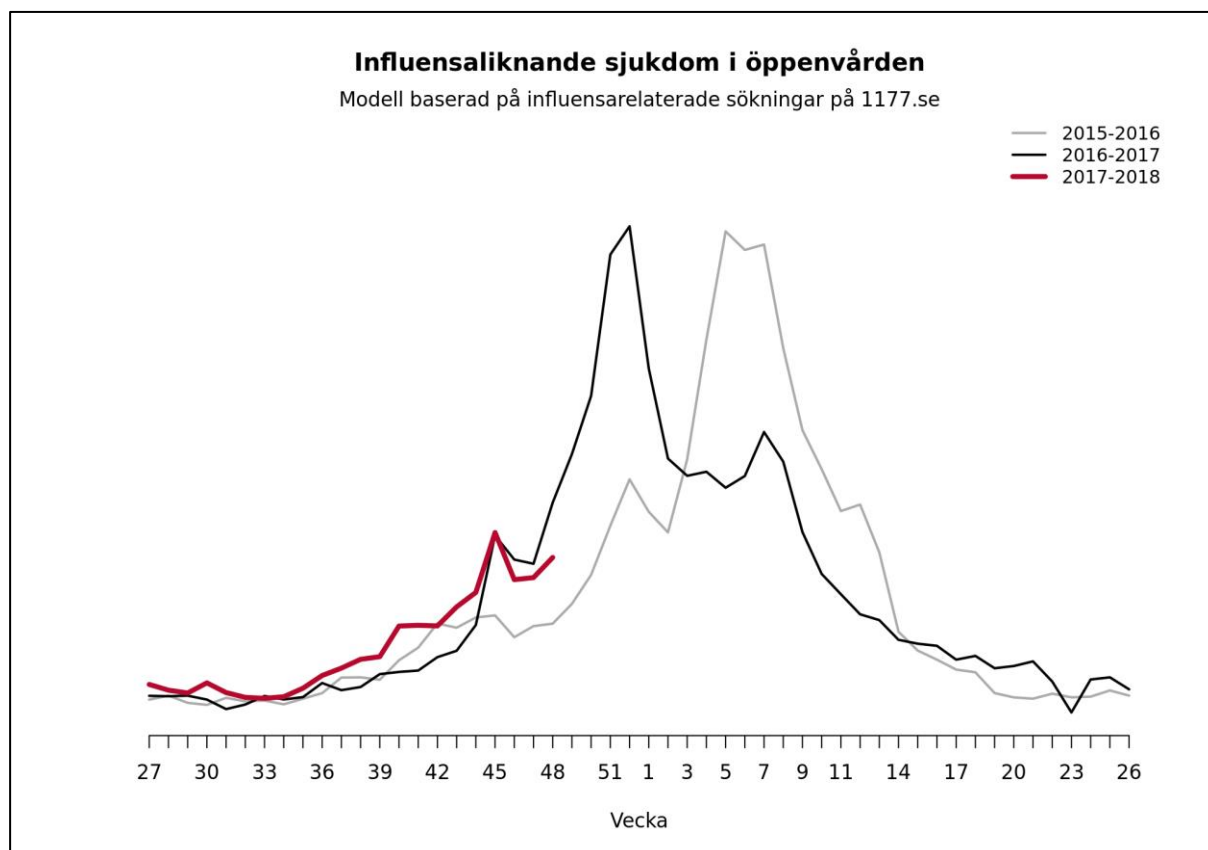
[Mer information om 1177 Vårdguiden på telefon.](#)

Webbsök

- Låg influensaaktivitet
- Normal nivå jämfört med tidigare säsonger
- Ökning jämfört med föregående vecka

Figur 5. Influensaliknande sjukdom i öppenvården.

Modell baserad på influensarelaterade sökningar på 1177 Vårdguidens webbplats 1177.se



[Länk till Webbsöks veckorapport på Folkhälsomyndighetens hemsida \(publiceras varje måndag\).](#)