



Influensarapport för vecka 51-52, 2017

Denna rapport publicerades den 4 januari 2018 och redovisar influensaläget vecka 51-52 (18 – 31 december).

Innehållsförteckning

Sammanfattning	2
Vad visar övervakningssystemen?	3
Lägesbeskrivning	4
Läget i världen	4
Special: Intensivvårdade influensafall	5
Fördjupad statistik	6
Laboratoriebaserad övervakning.....	6
Sentinelprovtagning inom öppenvård och på barn- och infektionskliniker	12
SIRI	14
1177 Vårdguiden på telefon.....	15
Webbsök.....	16

Sammanfattning

Influensaaktiviteten ökade i slutet av december men var fortsatt låg i Sverige. Det var regionala skillnader i aktiviteten fram till årsskiftet med högre aktivitet i Norrland följt av Svealand jämfört med Götaland. Dock var influensaaktiviteten i Norrland betydligt lägre jämfört med motsvarande vecka ifjol. Under vecka 52 rapporterades 512 fall av influensa nationellt, varav majoriteten av fallen (79%) var influensa B. Den ökade influensaaktiviteten trots helgdagar och ledighet indikerar en fortsatt ökning kommande veckor när många återvänder till arbete och skola. Influensaaktiviteten väntas inte nå en topp förrän i februari men en topp kan komma tidigare i de norra delarna av landet jämfört med de södra delarna av landet. Influensaaktiviteten ökar även i övriga Skandinavien.

Flera fall av intensivvårdade patienter med influensa har rapporterats till SIRI - Svenska Intensivvårdsregistrets Influensaregistrering. Bland de som insjuknat har majoriteten tillhört en riskgrupp antingen av medicinska skäl eller på grund av sin ålder, men en fjärdedel av fallen tillhörde inte en riskgrupp för svår influensasjukdom. Vi vill därför belysa vikten av antiviral behandling för patienter med svår influensasjukdom och till personer i riskgrupper. I veckans specialavsnitt kan du läsa mer om ”Intensivvårdade influensafall”.

- [Läs mer om Läkemedelsverkets rekommendationer för behandling och profylax med antivirala medel](#)

Eftersom säsongens epidemi har startat och influensaaktiviteten ökar är det hög tid att vaccinera sig om man tillhör en riskgrupp. Det tar upp till två veckor att få skydd av vaccinet. Personer 65 år och äldre, gravida samt personer med vissa kroniska sjukdomar och tillstånd rekommenderas vaccination för att skydda sig mot svår sjukdom.

- [Läs mer om vaccin mot influensa och vilka som rekommenderas vaccination](#)

Vad visar övervakningssystemen?

I tabellen sammanfattas övervakningsdata för respektive system. Läs mer om systemen [här](#).

Tabell 1. Övervakningsdata för aktuell vecka per system.

Övervakningssystem	Vecka 52	Förändring mot föregående vecka
Laboratiebaserad övervakning	512 fall, varav: 110 influensa A 402 influensa B	Trend: ökning
	2 762 prover 18,5% positiva	Trend: ökning
Sentinelprovtagning	6 fall, varav: 0 A/H1N1pdm09 0 A/H3N2 0 B-Victoria 6 B-Yamagata	Trend: minskning
	46 prover 13,0 % positiva	Trend: minskning
SIRI - Svenska Intensivvårdsregistrets Influensaregistrering	Kumulativt har 25 intensivvårdade patienter rapporterats sedan vecka 40, 2017, varav: 0 A/H1N1pdm09 6 A/H3N2 6 influensa A (ej subtypad) 13 B	*
Överdödlighet	Ingen signifikant överdödlighet uppmätt sedan vecka 40, 2017. **	*
1177 Vårdguiden på telefon (Hälsoläge)	6,2% samtal om feber hos barn Aktivitet: medelhög	Trend: ökning
Webbsök för influensa	Aktivitet: medelhög	Trend: ökning

* Ej relevant på grund av fördröjning i systemet.

** Fördröjning gör att data för aktuell vecka och uppskattad överdödlighet är preliminär.

Lägesbeskrivning

Influensaaktiviteten ökade i slutet av december men aktiviteten var fortsatt låg i Sverige. Det var regionala skillnader aktiviteten innan årsskiftet med högst incidens i Norrland (8 fall per 100 000 invånare) följt av Svealand (7 fall per 100 000 invånare) och Götaland (3 fall per 100 000 invånare). Dock var influensaaktiviteten i Norrland betydligt lägre jämfört med motsvarande vecka ifjol. Under vecka 51 rapporterades 335 influensafall varav 221 var influensa B och 124 var influensa A. Under vecka 52 rapporterades 512 fall av influensa nationellt, varav majoriteten av fallen (79%) var influensa B. Den ökade influensaaktiviteten trots helgdagar och ledighet indikerar att influensaaktiviteten kommer att öka ytterligare de kommande veckorna när många återvänder till arbete och skola. Influensaaktiviteten väntas inte nå en topp förrän i februari men en topp kan komma tidigare i de norra delarna av landet jämfört med de södra delarna av landet.

Inom sentinelprovtagningen analyserades 65 prover under vecka 51, varav 18 var positiva, 14 var B/Yamagata, 3 influensa A(H3N2) och 1 influensa A(H1N1)pdm09. Under vecka 52 analyserade 46 prover och 6 prover av dessa var positiva, samtliga var influensa B/Yamagata.

Webbsök fortsatte att öka under både vecka 51 och 52 och visar på en medelhög aktivitet av influensa. Andelen samtal till 1177 angående feber bland barn visar på en fortsatt låg men ökande influensaaktivitet.

Folkhälsomyndigheten följer intensivvårdade patienter med influensa via SIRI - Svenska Intensivvårdsregistrets Influensaregistrering. Hittills under säsongen har 25 intensivvårdade fall rapporterats, varav 13 fall insjuknat med influensa B samt sex fall med influensa A(H3N2) respektive influensa A(ej subtypad).

Läget i världen

I övriga Skandinavien ökade influensaaktiviteten innan årsskiftet. I Norge ökade influensaaktiviteten till medelhög nivå och antalet laboratorieverifierade fall ökade markant under vecka 51 och 52. I Danmark var influensaaktiviteten låg men ökande. Både andelen och antalet positiva prover bland de laboratorieverifierade fallen ökade innan årsskiftet. I både Norge och Danmark är det främst influensa B som rapporterats.

Även i Europa ökade influensaaktiviteten och under vecka 51 fortsatte andelen positiva prover öka bland sentinelrapporteringen samt bland antalet laboratorieverifierade fall. Influensa B påvisades i störst utsträckning bland fallen inom sentinelrapporteringen medan influensa A var i majoritet bland de laboratorieverifierade fallen. Åtta länder har gått över gränsvärdet för epidemistart vad gäller andelen positiva inom sentinelövervakningen.

I Kanada fortsatte influensaaktiviteten att öka under vecka 50 och i USA sågs en stor ökning av förekomsten av influensa under vecka 51 då 21 delstater rapporterade hög aktivitet av influensa. I både USA och Kanada är det främst influensa A som cirkulerar.

Veckorapporten från ECDC och WHO-Europa som visar influensaaktiviteten i Europa publiceras varje fredag på webbplatsen <http://flunewseurope.org/>

Special: Intensivvårdade influensafall

Folkhälsomyndigheten följer intensivvårdade patienter med influensa via SIRI - Svenska Intensivvårdsregistrets Influensaregistrering. Hittills under säsongen har 25 patienter rapporterats som intensivvårdade med influensa i hela landet. Av dessa hade 13 patienter influensa B medan sex hade influensa A(H3N2) respektive influensa A(ej subtypad). Sett till antalet fall hittills under säsongen är andelen patienter som intensivvårdats lägre jämfört med samma tidpunkt under föregående säsong. Den åldersgrupp med flest influensapatienter som behövt intensivvård är personer 65 år och äldre, följt av personer 40-64 år. Medianåldern för intensivvårdade patienter influensa B är 51 år, 60 år för influensa A(H3N2) och 79 år för influensa A (ej subtypad). Kön fördelningen är jämn.

Bland de intensivvårdade tillhörde 18 patienter (72%) minst en medicinsk riskgrupp eller var 65 år eller äldre medan 7 patienter (28%) inte tillhörde en riskgrupp för svår influensasjukdom.

Tre fall utan riskgruppstillhörighet har hittills under säsongen fått ECMO-behandling. Hjärt- och/eller lungsjukdom är den mest förekommande riskgruppen följt av de med nedsatt immunförsvar. Ingen gravid har rapporterats bland de som behövt intensivvård.

För 11 patienter är vaccinationsstatus känd och av dem var endast 3 patienter vaccinerade. En av de intensivvårdade patienterna har avlidit.

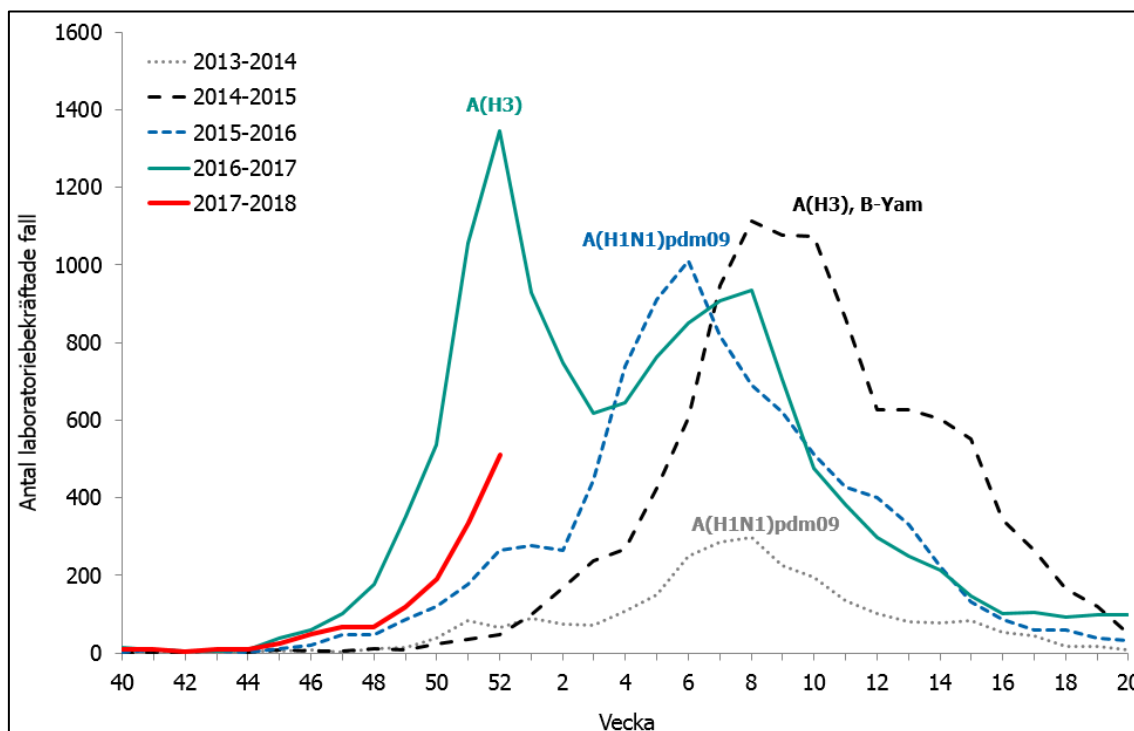
Tabell S1. Antal patienter med influensa som behövt intensivvård per åldersgrupp, kumulativt denna säsong.

Åldersgrupp	Influensa A (alla typer)	Influensa A (H3N2)	Influensa A (H1N1)pdm09	Influensa B
	Antal	Antal	Antal	Antal
0-4 år	0	0	0	0
5-14 år	0	0	0	4
15-39 år	1	1	0	2
40-64 år	0	3	0	3
65 år och över	5	2	0	4
Totalt	6	6	0	13

Fördjupad statistik

Laboratoriebaserad övervakning

Figur 1A. Antal laboratorieverifierade influensafall (alla typer) per vecka, denna säsong och tidigare säsonger.



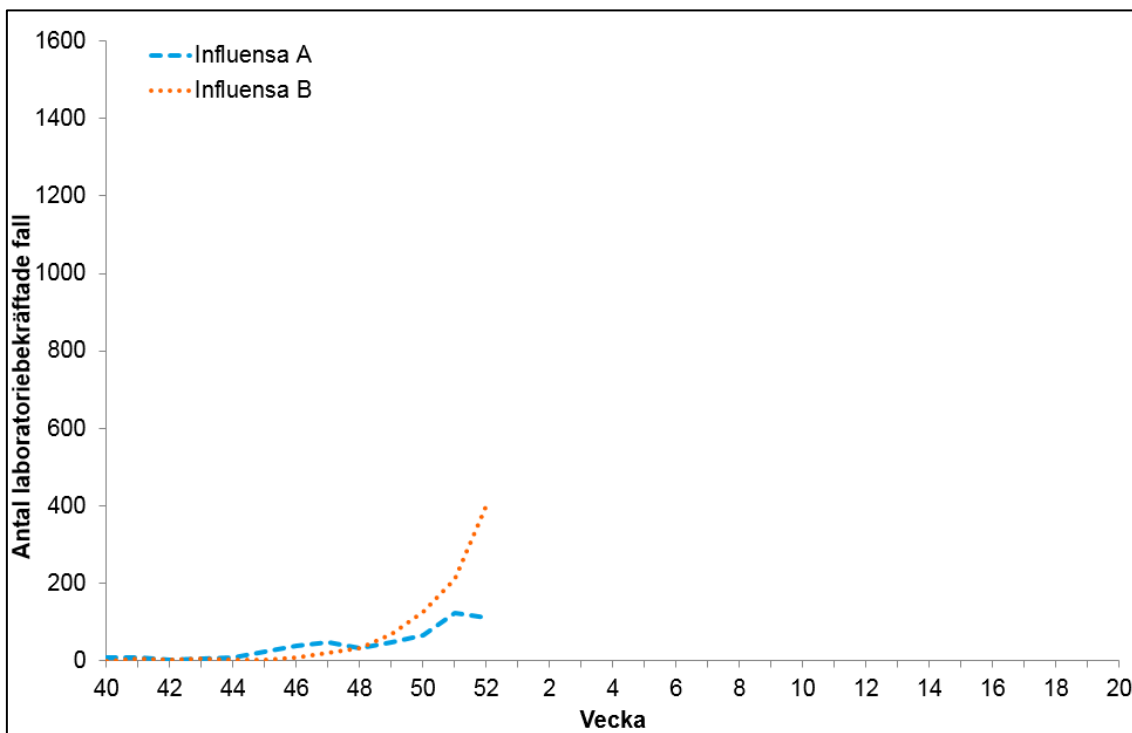
För tidigare säsonger anges vilken subtyp (av influensa A) alt. linjetyp (av influensa B) som dominerade. Figuren inkluderar inte fall diagnostiserade inom sentinelövervakningen.

Tabell 2. Antal laboratorieverifierade influensafall per typ och totalt, samt antal analyserade prover och andel positiva, för de senaste två veckorna och kumulativt denna säsong.

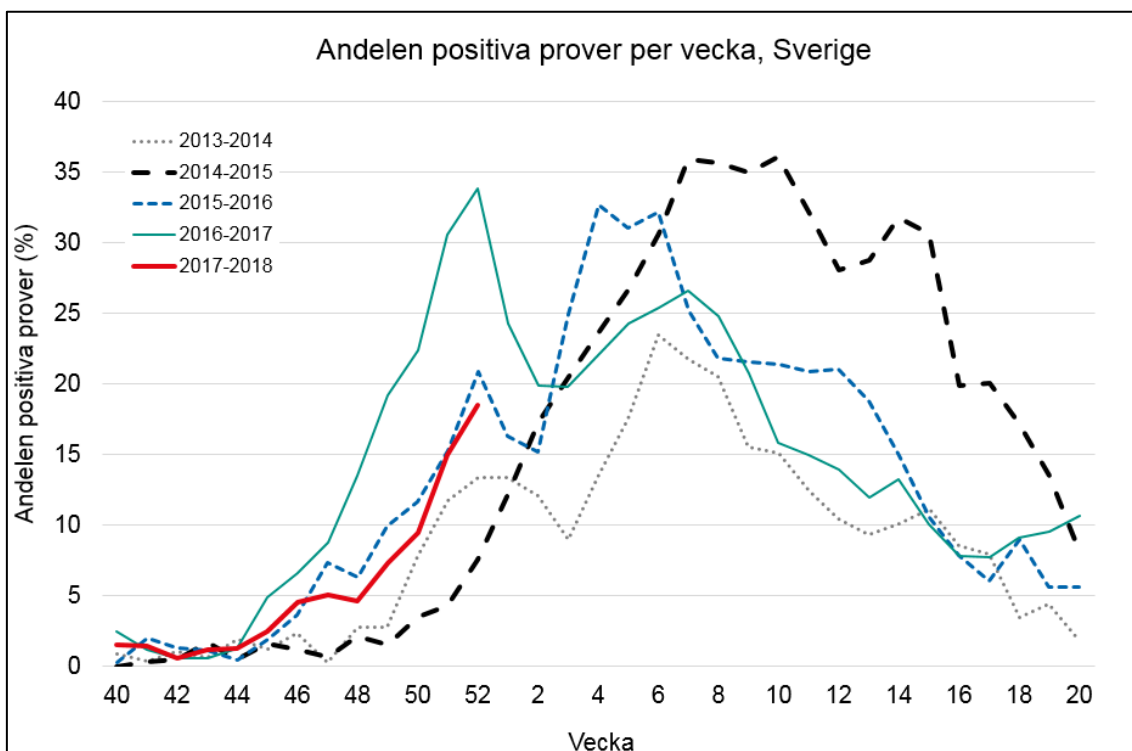
(Tabellen inkluderar inte fall diagnostiserade inom sentinelövervakningen.)

Influensatyp	Vecka 52	Vecka 51	Förändring	Kumulativt under säsongen
Influensa A	110	124	-11%	524
Influensa B	402	211	91%	885
Totalt antal fall	512	335	53%	1 409
Antal analyserade prover	2 762	2 239	23%	17 273
Andel positiva prover	18,5%	15,0%		8,2%

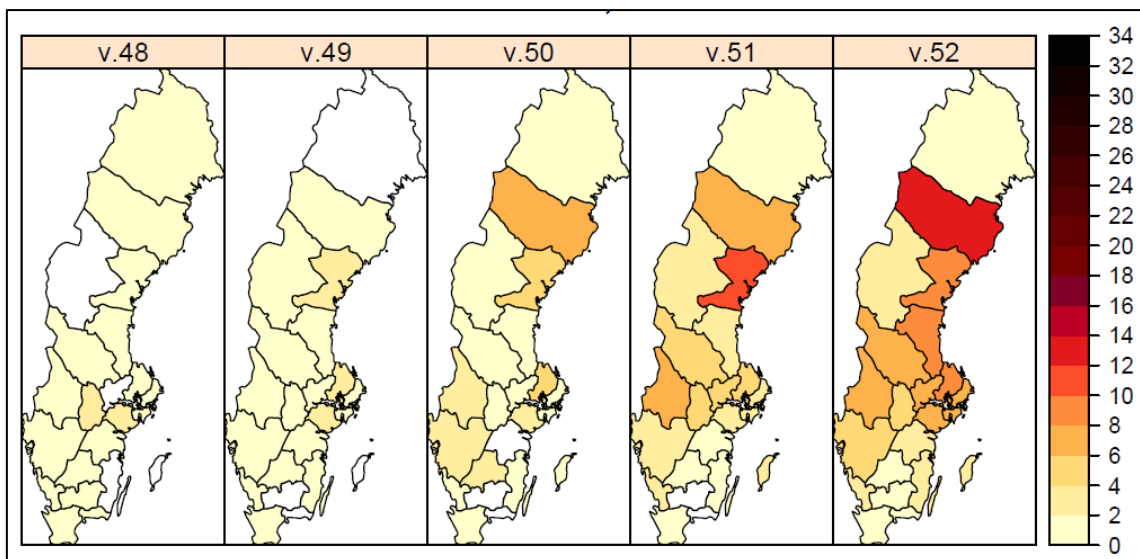
Figur 1B. Antal laboratorieverifierade influensafall per influensatyp per vecka.



Figur 1C. Andelen laboratorieanalyser positiva för influensa (alla typer) per vecka, denna säsong och tidigare säsonger.



Figur 2. Antal laboratorieverifierade influensafall (alla typer) per län och 100 000 invånare.



Färgskalan symboliserar antalet laboratorieverifierade influensafall per 100 000 invånare och baserar sig på den anmälningspliktiga influensan A och B. I län markerade med vitt har inga influensafall diagnosticerats. Observera att antalet tagna prover varierar mellan län och över tid och påverkar starkt antalet fall som diagnosticeras.

Tabell 3. Antal laboratorieverifierade influensafall (alla typer) per län, aktuell vecka och kumulativt denna säsong.

(Tabellen inkluderar inte fall diagnosticerade inom sentinelövervakningen.)

Län	Vecka 52		Kumulativt under säsongen	
	Antal fall	Antal fall per 100 000 invånare	Antal fall	Antal fall per 100 000 invånare
Blekinge	1	0,63	6	3,79
Dalarna	20	7,03	44	15,46
Gotland	2	3,45	7	12,07
Gävleborg	23	8,08	44	15,46
Halland	8	2,50	37	11,55
Jämtland	4	3,11	12	9,33
Jönköping	7	1,98	38	10,77
Kalmar	7	2,89	12	4,95
Kronoberg	3	1,54	9	4,62
Norrbottn	5	2,00	15	5,99
Skåne	25	1,89	65	4,91
Stockholm	157	6,92	384	16,92
Sörmland	20	6,94	70	24,30
Uppsala	29	8,02	83	22,97
Värmland	22	7,88	65	23,27
Västerbotten	35	13,16	76	28,58
Västernorrland	23	9,37	73	29,73
Västmanland	17	6,35	38	14,20
Västra Götaland	73	4,37	252	15,07
Örebro	17	5,76	53	17,97
Östergötland	14	3,10	26	5,75
Totalt:	512	5,12	1409	14,10

Tabell 4. Antal laboratorieverifierade influensafall per laboratorium och typ, antal prov tagna och andelen positiva, aktuell vecka och kumulativt denna säsong.

(Tabellen inkluderar inte fall diagnosticerade inom sentinelövervakningen.)

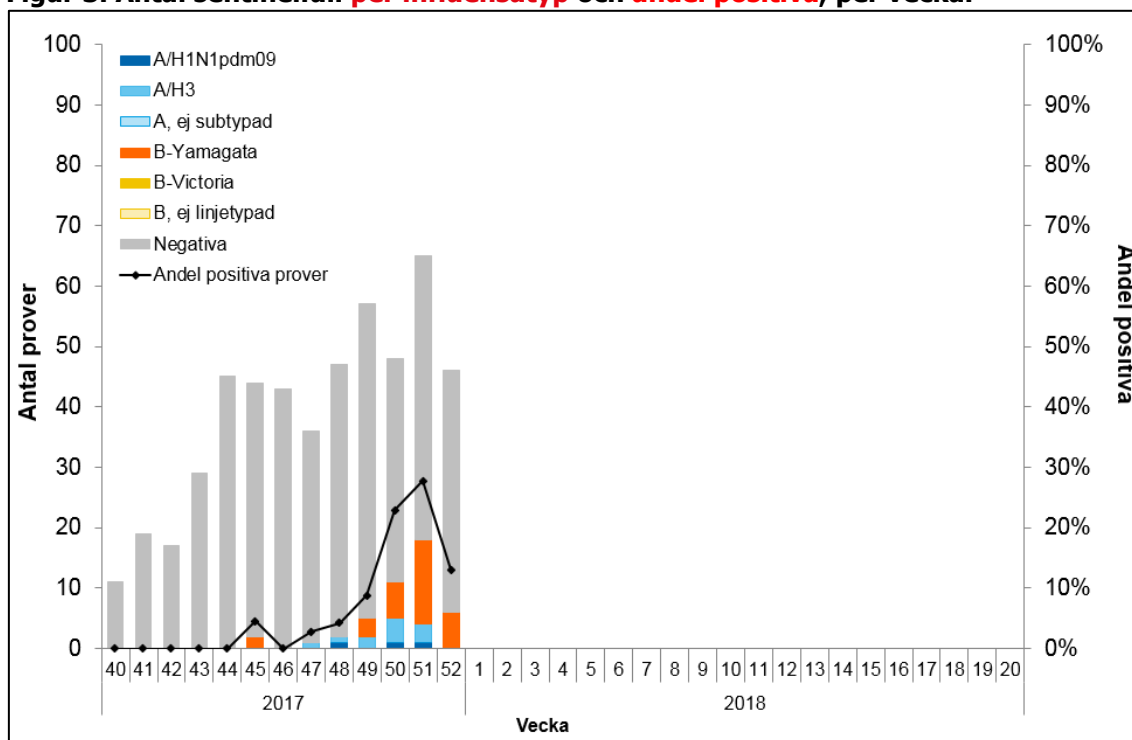
Län	Laboratorium	Antal laboratorieverifierade fall				Antal	Andel prover
		Vecka 52		Kumulativt under säsongen		provtagna	positiva för
		Influensa A	Influensa B	Influensa A	Influensa B	Vecka 52	Vecka 52
Blekinge	Karlskrona ¹	0	1	4	2	15	6,7%
Dalarna	Falun	1	18	5	37	64	29,7%
Gotland	Visby	0	2	1	6	25	8,0%
Gävleborg	Gävle	2	21	5	31	60	38,3%
Halland	Halmstad	3	5	20	17	54	14,8%
Jämtland	Östersund	2	2	5	6	32	12,5%
Jönköpings län	Jönköping	2	5	8	29	47	14,9%
Kalmar län	Kalmar	1	6	5	7	56	12,5%
Kronoberg	Växjö ¹	1	1	3	5	24	8,3%
Norrbottnen	Luleå	0	5	1	14	34	14,7%
Region Skåne	Skåne	11	14	27	38	243	10,3%
Stockholm	Aleris Medilab	1	4	16	9	-	0,0%
	Folkhälsomyndigheten	0	0	12	9	-	0,0%
	Karolinska Solna/Huddinge	19	102	98	183	702	17,2%

Län	Laboratorium	Antal laboratorieverifierade fall				Antal provtagna	Andel prover positiva för influensa
		Vecka 52		Kumulativt under säsongen			
		Influensa A	Influensa B	Influensa A	Influensa B	Vecka 52	Vecka 52
	Stockholm / Unilabs	8	25	39	42	160	20,6%
Sörmland	Eskilstuna / Unilabs	6	14	39	21	88	22,7%
Uppsala län	Uppsala	6	24	23	61	72	41,7%
Värmland	Karlstad	7	15	28	37	122	18,0%
Västerbotten	Umeå	5	30	18	59	123	28,5%
Västernorrland	Sundsvall	4	19	19	54	148	15,5%
Västmanland	Västerås	6	11	9	29	111	15,3%
Västra Götaland	Borås	7	5	22	23	-	0,0%
	Göteborg	6	30	59	90	302	11,9%
	Skövde / Unilabs	2	5	9	12	72	9,7%
	Trollhättan	2	15	11	25	62	27,4%
Örebro län	Örebro	7	10	33	20	96	17,7%
Östergötland	Linköping	1	13	5	19	50	28,0%
	Totalt:	110	402	524	885	2762	18,5%

Ett streck (-) indikerar att laboratoriet inte har rapporterat antal fall eller antal provtagna för aktuell vecka. ¹Huvuddelen av proverna från Blekinge analyseras i Växjö.
 *Prover som analyserats vid Folkhälsomyndigheten med MERS-frågeställning.

Sentinelprovtagning inom öppenvård och på barn- och infektionskliniker

Figur 3. Antal sentinelfall per influensatyp och andel positiva, per vecka.



Tabell 5. Antal prov, antal **sentinelfall per influensatyp och län, aktuell vecka och kumulativt sedan vecka 40, 2017, samt andel positiva prover, aktuell vecka.**

Provernas ursprungslän	Antal inskickade prover		Antal laboratorieverifierade fall						Andel positiva prover
			Influensa A		Influensa B		Totalt		Vecka 52
	Vecka 52	Kumulativt	Vecka 52	Kumulativt	Vecka 52	Kumulativt	Vecka 52	Kumulativt	
Blekinge*	0	0	-	-	-	-	0	0	-
Dalarna*	4	28	0	0	0	6	0	6	0,0%
Gotland*	1	25	0	0	0	1	0	1	0,0%
Gävleborg*	0	0	-	-	-	-	0	0	-
Halland*	3	70	0	2	0	1	0	3	0,0%
Jämtland*	2	17	0	0	0	0	0	0	0,0%
Jönköping*	0	8	-	0	-	0	0	0	-
Kalmar	0	5	-	0	-	0	0	0	-
Kronoberg	0	1	-	0	-	0	0	0	-
Norrbottn*	0	21	-	0	-	0	0	0	-
Skåne*	9	106	0	5	0	3	0	8	0,0%
Stockholm*	7	47	0	1	3	8	3	9	42,9%
Sörmland*	0	6	-	0	-	0	0	0	-
Uppsala*	4	12	0	1	0	0	0	1	0,0%
Värmland	0	0	-	-	-	-	0	0	-
Västerbotten*	0	11	-	0	-	0	0	0	-
Västernorrland*	1	2	0	0	1	1	1	1	100,0%
Västmanland*	4	33	0	0	1	2	1	2	25,0%
Västra Götaland*	11	115	0	5	1	9	1	14	9,1%
Örebro	0	0	-	-	-	-	0	0	-
Östergötland	0	0	-	-	-	-	0	0	-
Totalt:	46	507	0	14	6	31	6	45	13,0%

* I dessa län sker sentinelprovtagning även på barn- och infektionskliniker. [Mer information om sentinelövervakningen.](#)

SIRI

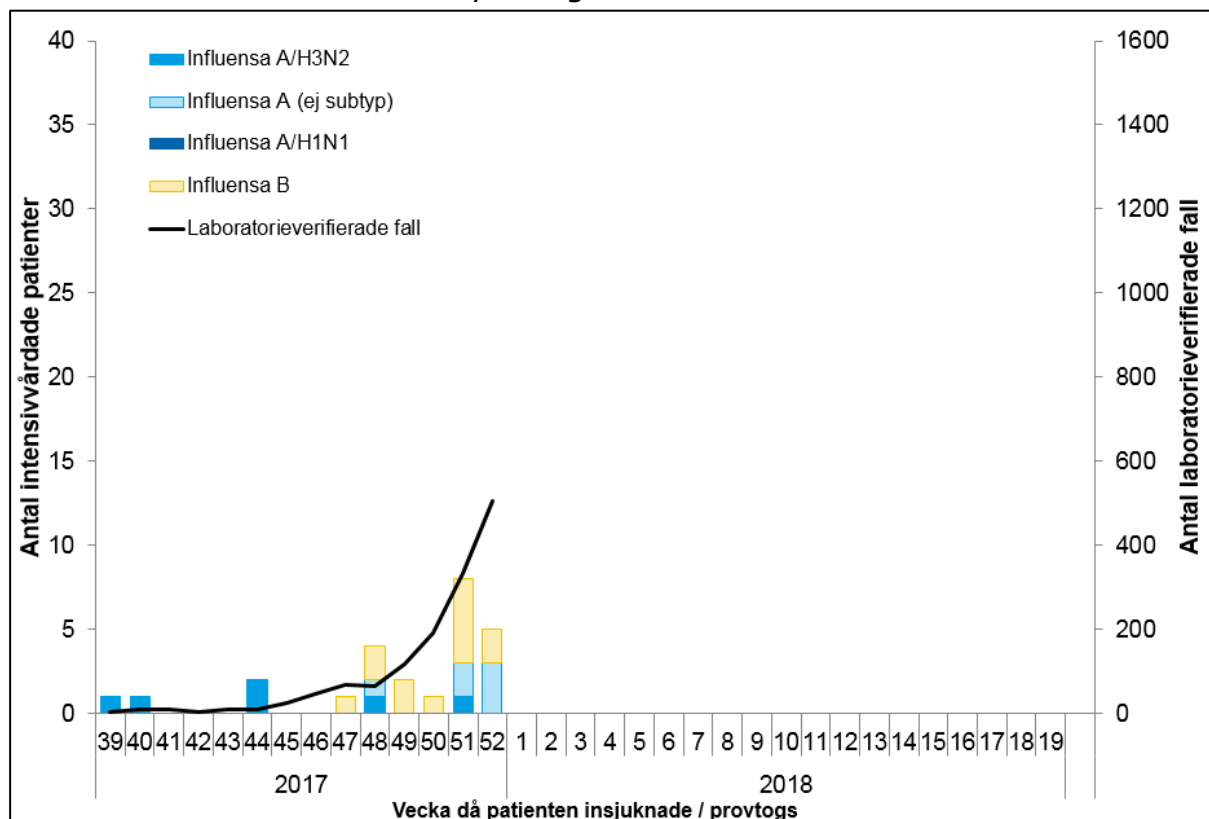
Data från Svenska Intensivvårdsregistrets Influensaregistrering.

Tabell 5. Antal intensivvårdade patienter med influensa, säsong 2017–2018

Influensatyp	Kumulativt under säsongen*
Influensa A (ej subtypad)	6
Influensa A/H3N2	6
Influensa A/H1N1pdm09	0
Influensa B	13
Totalt:	25

* Viss fördröjning i rapporteringen förekommer, varmed antalet intensivvårdade kan komma att ändra sig. [Mer information om SIRI.](#)

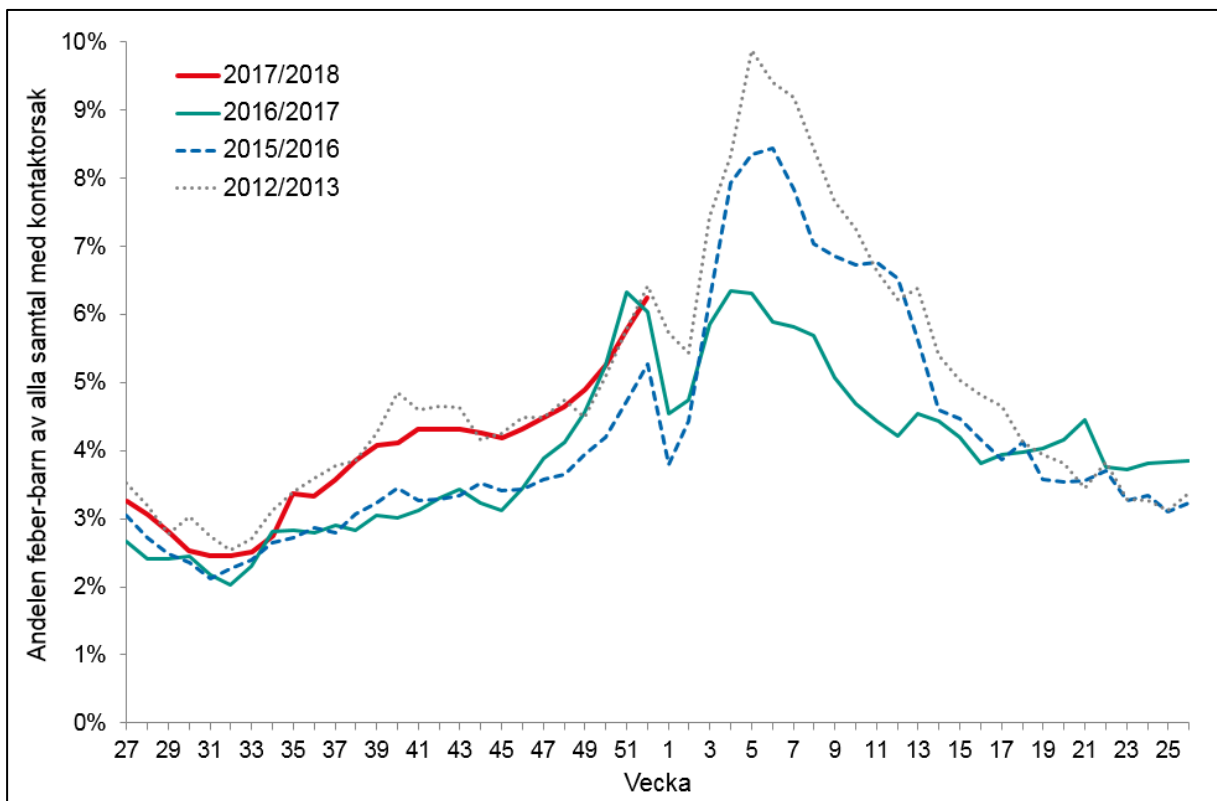
Figur 4. Antal intensivvårdade patienter med influensa per influensatyp och laboratoriebekräftade influensafall, säsong 2017–2018



1177 Vårdguiden på telefon

- Medelhög influensaaktivitet
- Normal jämfört med tidigare säsonger
- Ökning jämfört med föregående vecka

Figur 5. Andel samtal till 1177 Vårdguiden gällande feber hos barn av samtliga samtal med angiven kontaktorsak.



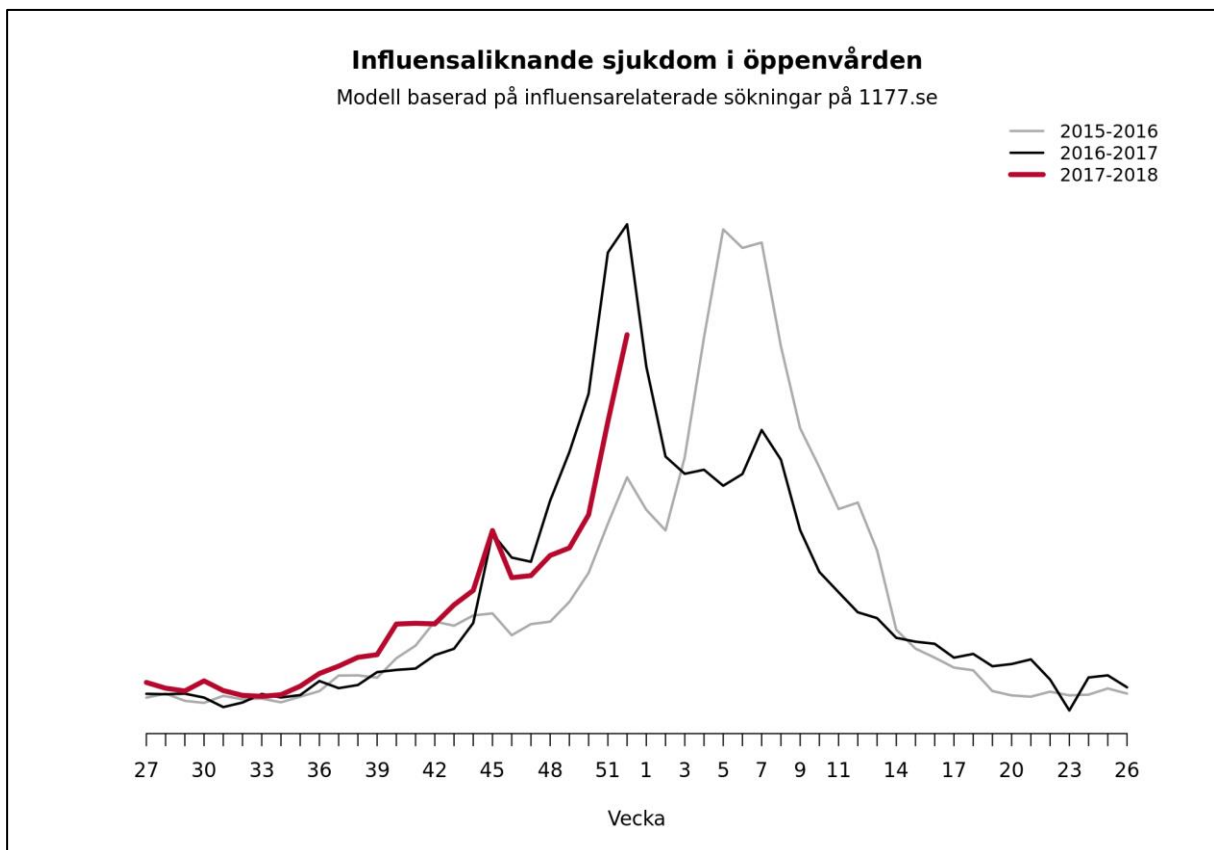
[Mer information om 1177 Vårdguiden på telefon.](#)

Webbsök

- Medelhög influensaaktivitet
- Normal nivå jämfört med tidigare säsonger
- Ökning jämfört med föregående vecka

Figur 6. Influensaliknande sjukdom i öppenvården.

Modell baserad på influensarelaterade sökningar på 1177 Vårdguidens webbplats 1177.se



[Länk till Webbsöks veckorapport på Folkhälsomyndighetens hemsida \(publiceras varje måndag\).](#)