



# Influensarapport för vecka 50, 2017

---

Denna rapport publicerades den 21 december 2017 och redovisar influensaläget vecka 50 (11 – 17 december).

## Innehållsförteckning

Sammanfattning .....	2
Vad visar övervakningssystemen? .....	3
Lägesbeskrivning .....	4
Läget i världen .....	4
Special: Vad flyger i luften? Övriga orsaker till luftvägsinfektioner i Sverige .....	5
Fördjupad statistik .....	7
Laboratoriebaserad övervakning.....	7
Sentinelprovtagning inom öppenvård och på barn- och infektionskliniker .....	13
SIRI .....	15
1177 Vårdguiden på telefon.....	16
Webbsök.....	17

## Sammanfattning

Influensaaktiviteten är fortsatt låg men ökande i Sverige. Influensaaktiviteten ökade i hela Sverige men störst ökning sågs i Norrland. Dock är influensaaktiviteten i Norrland betydligt lägre jämfört med motsvarande vecka ifjol. Under vecka 50 rapporterades 168 fall av influensa varav 121 fall influensa B och 64 fall av influensa A. Erfarenheter från tidigare säsonger visar att ökningen av influensaaktiviteten brukar avta under juledigheten och sedan ta fart igen när många återvänder till arbete och skola efter årsskiftet. I övriga Skandinavien och Europa är influensaaktiviteten fortsatt låg. I veckans specialavsnitt ”vad flyger” kan du läsa mer om övriga orsaker till luftvägsinfektioner.

Nästa vecka gör veckorapporten uppehåll. Den första rapporten på det nya året publiceras den 4/1 2018. För nyheter under julhelgen, se [Folkhälsomyndighetens hemsida](#).

## Vad visar övervakningssystemen?

I tabellen sammanfattas övervakningsdata för respektive system. Läs mer om systemen [här](#).

**Tabell 1. Övervakningsdata för aktuell vecka per system.**

Övervakningssystem	Vecka 50	Förändring mot föregående vecka
Laboratoriebaserad övervakning	185 fall, varav: 64 influensa A 121 influensa B	Trend: ökning
	1935 prover 9,6% positiva	Trend: ökning
Sentinelprovtagning	9 fall, varav: 1 A/H1N1pdm09 4 A/H3N2 0 B-Victoria 4 B-Yamagata	Trend: ökning
	45 prover 20,0% positiva	Trend: ökning
SIRI - Svenska Intensivvårdsregistrets Influensaregistrering	Kumulativt har 9 intensivvårdade patienter rapporterats sedan vecka 40, 2017, varav: 0 A/H1N1pdm09 5 A/H3N2 1 influensa A (ej subtypad) 3 B	*
Överdödlighet	Ingen signifikant överdödlighet uppmätt sedan vecka 40, 2017. **	*
1177 Vårdguiden på telefon (Hälsoläge)	5,3 % samtal om feber hos barn Aktivitet: mycket låg	Trend: ökning
Webbsök för influensa	Aktivitet: låg	Trend: ökning

\* Ej relevant på grund av fördröjning i systemet.

\*\* Fördröjning gör att data för aktuell vecka och uppskattad överdödlighet är preliminär.

## Lägesbeskrivning

Influensaaktiviteten ökade långsamt i hela Sverige. Under vecka 50 rapporterades 168 fall av influensa varav 121 fall influensa B och 64 fall av influensa A. Influensaaktiviteten ökade i hela Sverige men störst ökning sågs i Norrland. Dock är influensaaktiviteten i Norrland betydligt lägre jämfört med motsvarande vecka ifjol. Flest antal fall sett till antalet invånare rapporterades under vecka 50 från Västerbotten, Västernorrland och Sörmland men sporadiska fall har rapporterats från nästan alla landsting och regioner. Erfarenheter från tidigare säsonger visar att ökningen av influensaaktiviteten brukar avta under juledigheten och sedan ta fart igen när många återvänder till arbete och skola efter årsskiftet. Influensaaktiviteten väntas inte nå en topp förrän i februari.

Inom sentinelprovtagningen analyserades 45 prover och 9 prover var positiva, 4 var influensa A(H3N2), 4 influensa B/Yamagata och 1 influensa A(H1N1)pdm09.

Webbsök och andelen samtal till 1177 angående feber bland barn visar på en låg men ökande influensaaktivitet.

Folkhälsomyndigheten följer intensivvårdade patienter med influensa via SIRI - Svenska Intensivvårdsregistrets Influensaregistrering. Hittills under säsongen har 9 intensivvårdade fall rapporterats. Fem fall var influensa A(H3N2) och tre influensa B och ett influensa A(ej subtypad).

## Läget i världen

I övriga Skandinavien och Europa är influensaaktiviteten fortsatt låg. Även i Danmark och Norge är majoriteten av fallen som rapporterats influensa B. Den 20 december publicerade Europeiska smittskyddsmyndigheten, ECDC, en riskbedömning över influensasäsongen 2017/2018. Sammanfattningsvis har säsongens epidemi ännu inte startat på europainivå men av de fall som rapporterats till och med vecka 48 var majoriteten influensa B. Även fall av influensa A(H3N2) och influensa A(H1N1)pdm09 har rapporterats. Elva länder har gått över gränsvärdet för epidemistart vad gäller andelen positiva inom sentinelövervakningen.

- [Läs hela ECDCs riskbedömning](#)

Veckorapporten från ECDC och WHO-Europa som visar influensaaktiviteten i Europa publiceras varje fredag på webbplatsen <http://flunewseurope.org/>

I USA och Kanada fortsatte influensaaktiviteten att öka under vecka 49. I både USA och Kanada är det främst influensa A som cirkulerar.

**En God Jul önskar vi som jobbar med influensa- och RSV-övervakningen**

**AnnaSara Carnahan, Emma Byström, Marie Rapp,  
Mia Brytting, Helena Dahl och Eva Hansson-Pihlainen**

# Special: Vad flyger i luften? Övriga orsaker till luftvägsinfektioner i Sverige

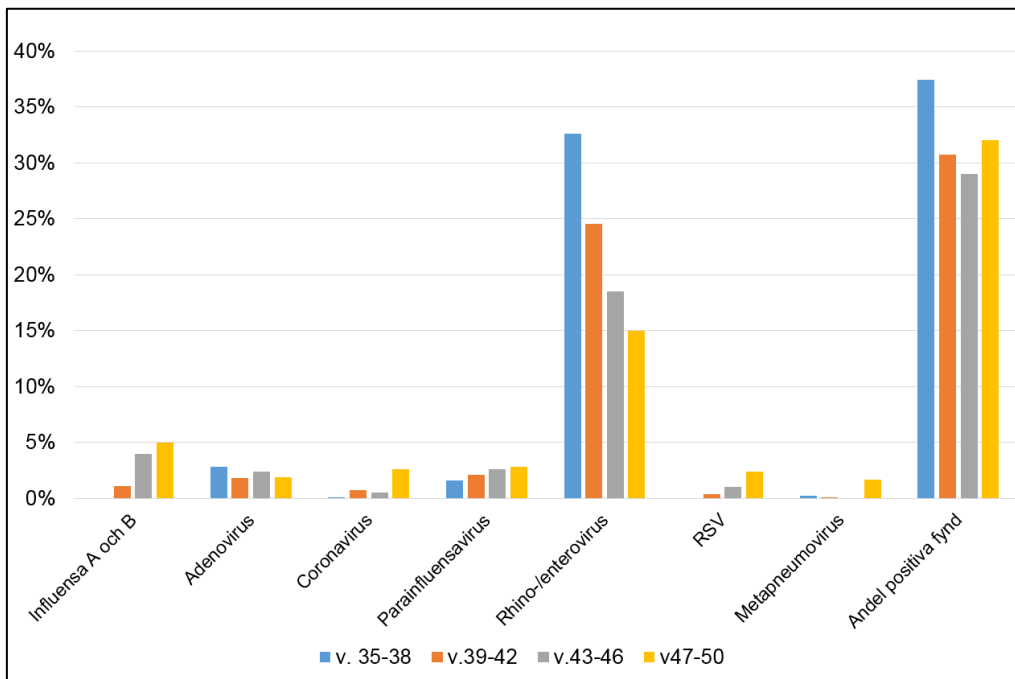
*De mikrobiologiska laboratorerna vid Karolinska Universitetssjukhuset i Stockholm, Sahlgrenska universitetssjukhuset i Göteborg, Universitetssjukhuset i Malmö/Lund och Unilabs i Skövde analyserar en del av de luftvägsprover de får in för upp till 15 olika virus (inklusive undertyper av vissa virus).*

Under veckorna 47 -50 ökade andelen positiva prover till 32% jämfört med 29% för veckorna 43-46. Detta trots att antalet analyserade prover steg från 1875 till 2696. Även under veckorna 47-50 påvisades främst rhino-/enterovirus (15% av alla analyserade prover), dock sågs en minskning från föregående period. Andelen influensa A och B ökade något – från 4 % (veckorna 43-46) till 5 %. Noterbart är att bland de influensapositiva proverna ökade andelen influensa B positiva under perioden till 46%, jämfört med veckorna 43-46 då andelen var 11%. Andelen positiva prover för övriga luftvägsvirus är fortfarande låg, men stigande för de flesta virus (utom för rhino-/enterovirus samt adenovirus) (se Tabell 1).

**Tabell S1. Andel positiva prover per virustyp och totalt, säsongen 2017-2018.**

<b>Andel positiva</b>	<b>v. 35-38</b>	<b>v.39-42</b>	<b>v.43-46</b>	<b>v47-50</b>
Influensa A och B	0,0%	1,1%	4,0%	5,0%
Adenovirus	2,8%	1,8%	2,4%	1,9%
Coronavirus	0,1%	0,7%	0,5%	2,6%
Parainfluensavirus	1,6%	2,1%	2,6%	2,8%
Rhino-/enterovirus	32,6%	24,6%	18,5%	15,0%
RSV	0,0%	0,3%	1,0%	2,4%
Metapneumovirus	0,2%	0,1%	0,0%	1,7%
<b>Andel positiva fynd</b>	<b>37,4%</b>	<b>30,7%</b>	<b>29,0%</b>	<b>32,0%</b>

**Figur S1. Andel positiva prover per virustyp och totalt, säsongen 2017-2018.**



Mer information om de olika virusorsakade luftvägsinfektionerna finns på Folkhälsomyndighetens webbplats:

[Förkyllning](#)

[Enterovirus](#)

[Parainfluenza](#)

[Adenovirus](#)

[Coronavirus](#)

[Humant metapneumovirus](#)

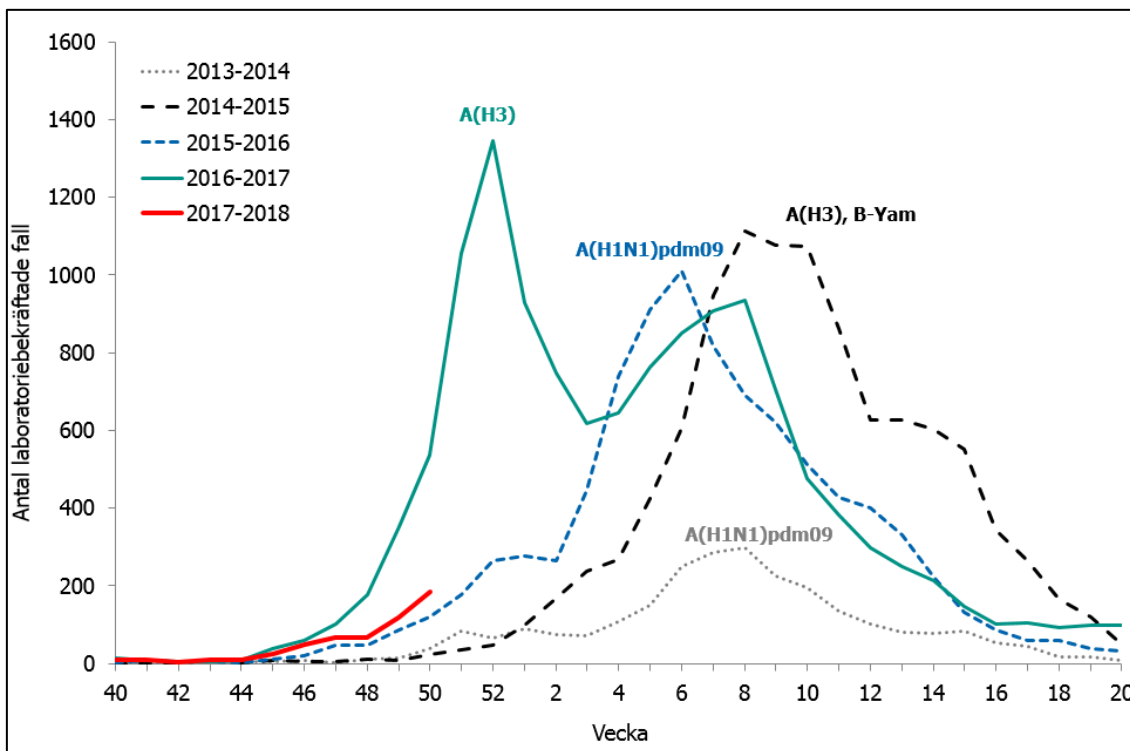
[Respiratory syncytial virus \(RSV\)](#)

[Influenza](#)

# Fördjupad statistik

## Laborariebaserad övervakning

**Figur 1A. Antal laboratorieverifierade influensafall (alla typer) per vecka, denna säsong och tidigare säsonger.**



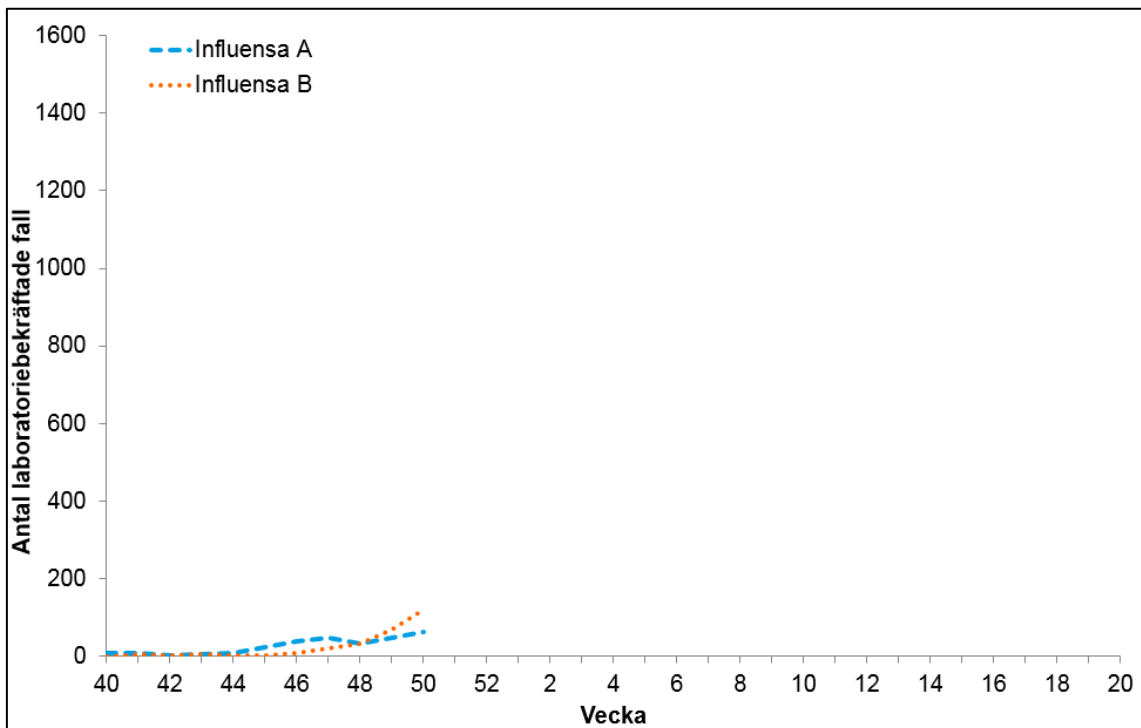
För tidigare säsonger anges vilken subtyp (av influensa A) alt. linjetyp (av influensa B) som dominerade. Figuren inkluderar inte fall diagnostiserade inom sentinelövervakningen.

**Tabell 2. Antal laboratorieverifierade influensafall per typ och totalt, samt antal analyserade prover och andel positiva, för de senaste två veckorna och kumulativt denna säsong.**

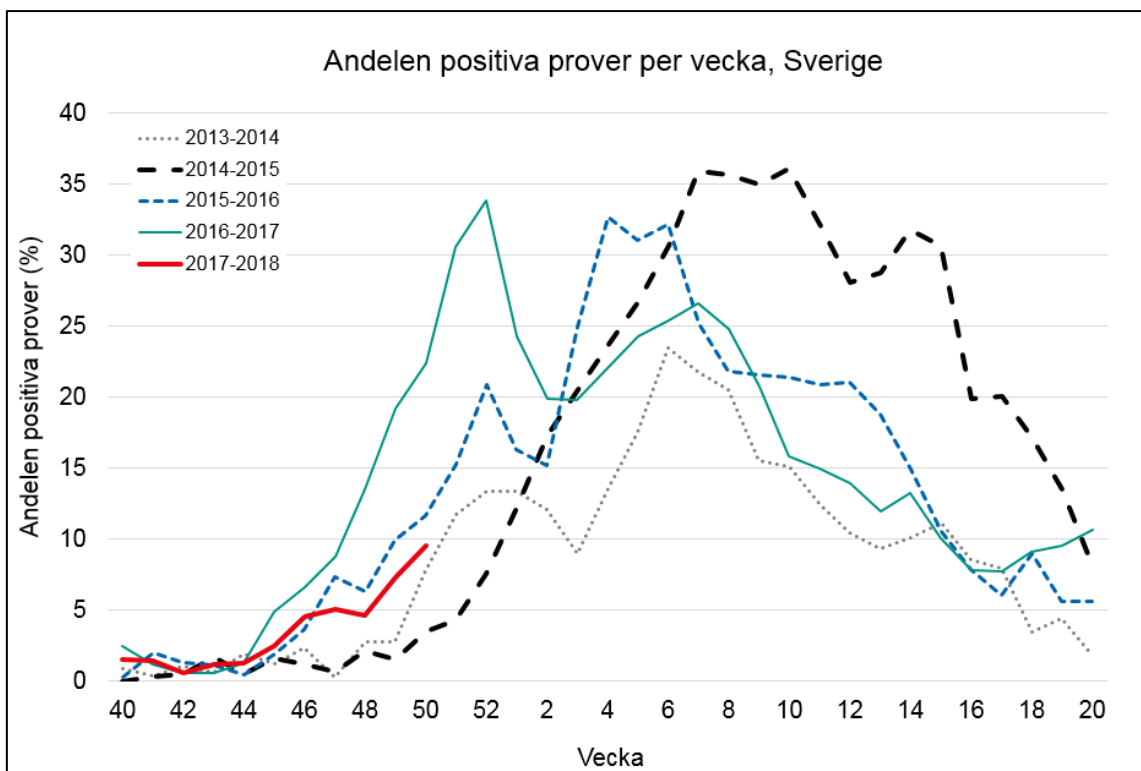
(Tabellen inkluderar inte fall diagnostiserade inom sentinelövervakningen.)

Influensatyp	Aktuell vecka	Föregående vecka	Förändring	Kumulativt under säsongen
Influensa A	64	48	33%	287
Influensa B	121	70	73%	268
<b>Totalt antal fall</b>	<b>185</b>	<b>118</b>	<b>57%</b>	<b>555</b>
Antal analyserade prover	1 935	1 621	19%	12 186
<b>Andel positiva prover</b>	<b>9,6%</b>	<b>7,3%</b>		<b>4,6%</b>

**Figur 1B. Antal laboratorieverifierade influensafall per influensatyp per vecka.**

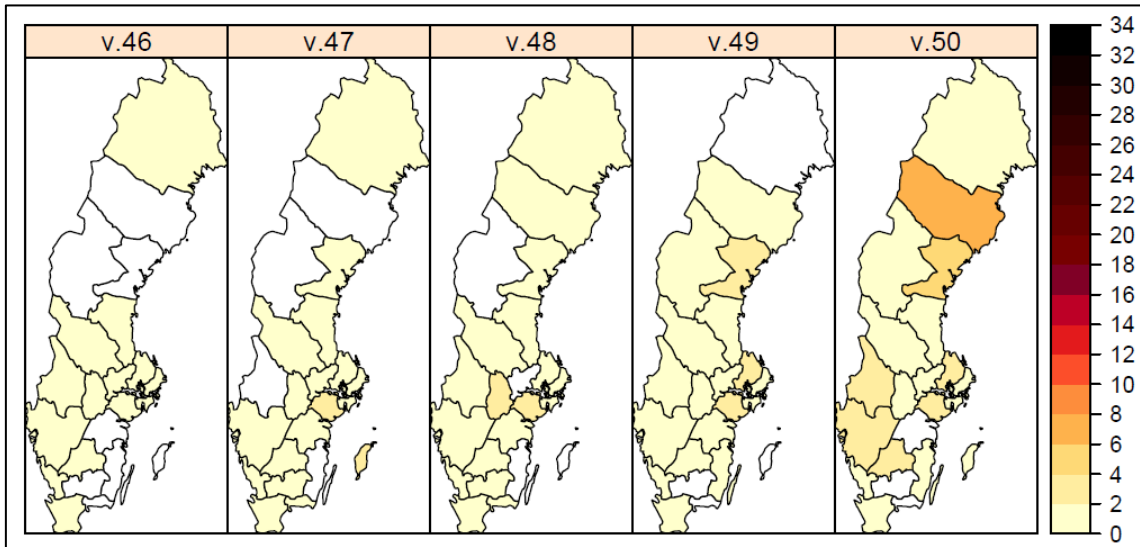


**Figur 1C. Andelen laboratorieanalyser positiva för influensa (alla typer) per vecka, denna säsong och tidigare säsonger.**





**Figur 2. Antal laboratorieverifierade influensafall (alla typer) per län och 100 000 invånare.**



Färgskalan symboliserar antalet laboratorieverifierade influensafall per 100 000 invånare och baserar sig på den anmälningspliktiga influensan A och B. I län markerade med vitt har inga influensafall diagnosticerats. Observera att antalet tagna prover varierar mellan län och över tid och påverkar starkt antalet fall som diagnosticeras.

**Tabell 3. Antal laboratorieverifierade influensafall (alla typer) per län, aktuell vecka och kumulativt denna säsong.**

(Tabellen inkluderar inte fall diagnosticerade inom sentinelövervakningen.)

Län	Aktuell vecka		Kumulativt under säsongen	
	Antal fall	Antal fall per 100 000 invånare	Antal fall	Antal fall per 100 000 invånare
Blekinge	0	0,00	5	3,16
Dalarna	3	1,05	11	3,87
Gotland	1	1,72	3	5,17
Gävleborg	2	0,70	11	3,87
Halland	5	1,56	19	5,93
Jämtland	1	0,78	3	2,33
Jönköping	11	3,12	24	6,80
Kalmar	2	0,83	3	1,24
Kronoberg	0	0,00	6	3,08
Norrbottn	4	1,60	8	3,19
Skåne	5	0,38	22	1,66
Stockholm	45	1,98	147	6,48
Sörmland	11	3,82	41	14,23
Uppsala	9	2,49	30	8,30
Värmland	9	3,22	21	7,52
Västerbotten	17	6,39	24	9,03
Västernorrland	14	5,70	22	8,96
Västmanland	3	1,12	9	3,36
Västra Götaland	38	2,27	122	7,30
Örebro	5	1,70	20	6,78
Östergötland	0	0,00	4	0,88
<b>Totalt:</b>	<b>185</b>	<b>1,85</b>	<b>555</b>	<b>5,55</b>

**Tabell 4. Antal laboratorieverifierade influensafall per laboratorium och typ, antal prov tagna och andelen positiva, aktuell vecka och kumulativt denna säsong.**

(Tabellen inkluderar inte fall diagnostiserade inom sentinelövervakningen.)

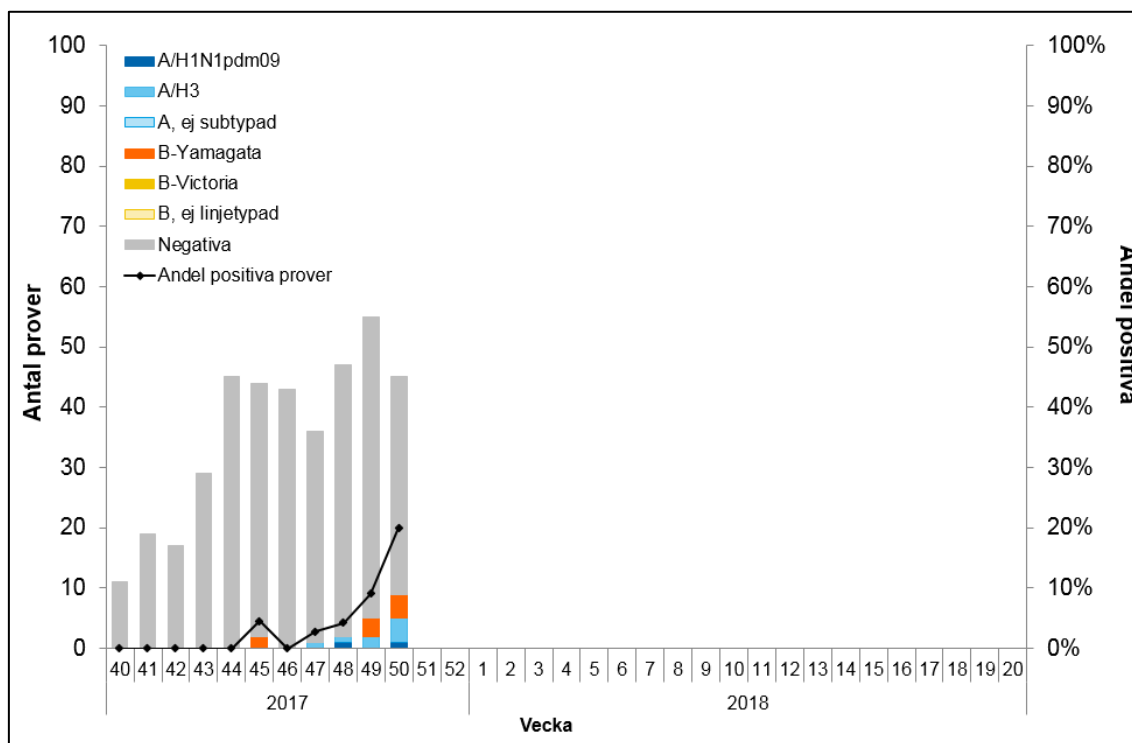
Län	Laboratorium	Antal laboratorieverifierade fall				Antal provtagna	Andel prover positiva för influensa
		Aktuell vecka		Kumulativt under säsongen			
		Influensa A	Influensa B	Influensa A	Influensa B	Aktuell vecka	Aktuell vecka
Blekinge	Karlskrona <sup>1</sup>	0	0	4	1	9	0,0%
Dalarna	Falun	1	2	2	8	34	8,8%
Gotland	Visby	0	1	0	3	13	7,7%
Gävleborg	Gävle	1	1	2	3	45	4,4%
Halland	Halmstad	2	3	14	5	35	14,3%
Jämtland	Östersund	0	1	0	2	11	9,1%
Jönköpings län	Jönköping	3	8	4	19	52	21,2%
Kalmar län	Kalmar	2	0	2	1	25	8,0%
Kronoberg	Växjö <sup>1</sup>	0	0	2	4	18	0,0%
Norrbottnen	Luleå	1	3	1	7	28	14,3%
Region Skåne	Skåne	3	2	12	10	270	1,9%
Stockholm	Aleris Medilab	1	3	12	4	9	44,4%
	Folkhälsomyndigheten	0	0	1	6	5	0,0%
	Karolinska Solna/Huddinge	10	21	61	42	362	8,6%

Län	Laboratorium	Antal laboratorieverifierade fall				Antal provtagna	Andel prover positiva för influensa
		Aktuell vecka		Kumulativt under säsongen			
		Influensa A	Influensa B	Influensa A	Influensa B	Aktuell vecka	Aktuell vecka
	S:t Görän / Unilabs	3	7	18	11	91	11,0%
Sörmland	Eskilstuna / Unilabs	6	5	35	6	47	23,4%
Uppsala län	Uppsala	2	7	10	20	76	11,8%
Värmland	Karlstad	4	5	10	11	61	14,8%
Västerbotten	Umeå	4	13	8	17	71	23,9%
Västernorrland	Sundsvall	4	10	9	13	94	14,9%
Västmanland	Västerås	0	3	2	7	78	3,8%
Västra Götaland	Borås	1	6	11	15	47	14,9%
	Göteborg	11	13	37	34	317	7,6%
	Skövde	0	3	5	4	60	5,0%
	Trollhättan	0	4	9	7	46	8,7%
Örebro län	Örebro	5	0	15	5	-	0,0%
Östergötland	Linköping	0	0	1	3	31	0,0%
	<b>Totalt:</b>	<b>64</b>	<b>121</b>	<b>287</b>	<b>268</b>	<b>1935</b>	<b>9,6%</b>

Ett streck (-) indikerar att laboratoriet inte har rapporterat antal fall eller antal provtagna för aktuell vecka. <sup>1</sup>Huvuddelen av proverna från Blekinge analyseras i Växjö.  
\*Prover som analyserats vid Folkhälsomyndigheten med MERS-frågeställning.

## Sentinelprovtagning inom öppenvård och på barn- och infektionskliniker

**Figur 3. Antal sentinelfall per influensatyp och andel positiva, per vecka.**



**Tabell 5. Antal prov, antal **sentinelfall per influensatyp och län**, aktuell vecka och kumulativt sedan vecka 40, 2017, samt andel positiva prover, aktuell vecka.**

Provernas ursprungslän	Antal inskickade prover		Antal laboratorieverifierade fall						Andel positiva prover
			Influensa A		Influensa B		Totalt		Aktuell vecka
	Aktuell vecka	Kumulativt	Aktuell vecka	Kumulativt	Aktuell vecka	Kumulativt	Aktuell vecka	Kumulativt	
Blekinge*	0	0	-	-	-	-	0	0	-
Dalarna*	3	18	0	0	0	0	0	0	0,0%
Gotland*	1	22	0	0	0	1	0	1	0,0%
Gävleborg*	0	0	-	-	-	-	0	0	-
Halland*	6	61	0	2	1	1	1	3	16,7%
Jämtland*	3	15	0	0	0	0	0	0	0,0%
Jönköping*	0	7	-	0	-	0	0	0	-
Kalmar	1	4	0	0	0	0	0	0	0,0%
Kronoberg	0	1	-	0	-	0	0	0	-
Norrbottn*	1	20	0	0	0	0	0	0	0,0%
Skåne*	12	84	4	4	0	1	4	5	33,3%
Stockholm*	2	33	0	0	1	2	1	2	50,0%
Sörmland*	1	6	0	0	0	0	0	0	0,0%
Uppsala*	1	5	0	0	0	0	0	0	0,0%
Värmland	0	0	-	-	-	-	0	0	-
Västerbotten*	1	9	0	0	0	0	0	0	0,0%
Västernorrland*	0	1	-	0	-	0	0	0	-
Västmanland*	2	23	0	0	0	0	0	0	0,0%
Västra Götaland*	11	96	1	4	2	4	3	8	27,3%
Örebro	0	0	-	-	-	-	0	0	-
Östergötland	0	0	-	-	-	-	0	0	-
<b>Totalt:</b>	<b>45</b>	<b>405</b>	<b>5</b>	<b>10</b>	<b>4</b>	<b>9</b>	<b>9</b>	<b>19</b>	<b>20,0%</b>

\* I dessa län sker sentinelprovtagning även på barn- och infektionskliniker. [Mer information om sentinelövervakningen.](#)

## SIRI

Data från Svenska Intensivvårdsregistrets Influensaregistrering.

**Tabell 5. Antal intensivvårdade patienter med influensa, säsong 2017–2018**

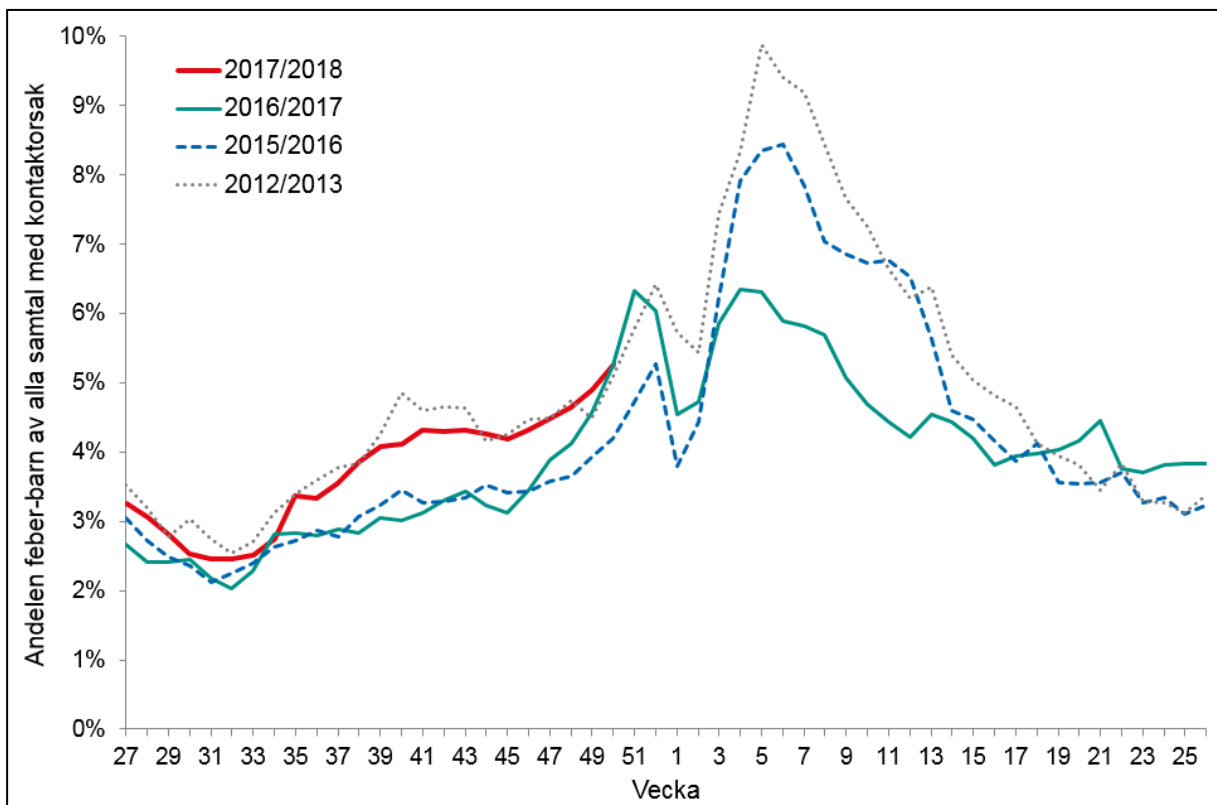
Influensatyp	Kumulativt under säsongen*
Influensa A (ej subtypad)	1
Influensa A/H3N2	5
Influensa A/H1N1pdm09	0
Influensa B	3
<b>Totalt:</b>	<b>9</b>

\* Viss fördröjning i rapporteringen förekommer, varmed antalet intensivvårdade kan komma att ändra sig. [Mer information om SIRI.](#)

## 1177 Vårdguiden på telefon

- Mycket låg influensaaktivitet
- Normal jämfört med tidigare säsonger
- Ökning jämfört med föregående vecka

**Figur 4. Andel samtal till 1177 Vårdguiden gällande feber hos barn av samtliga samtal med angiven kontaktsorsak.**



[Mer information om 1177 Vårdguiden på telefon.](#)

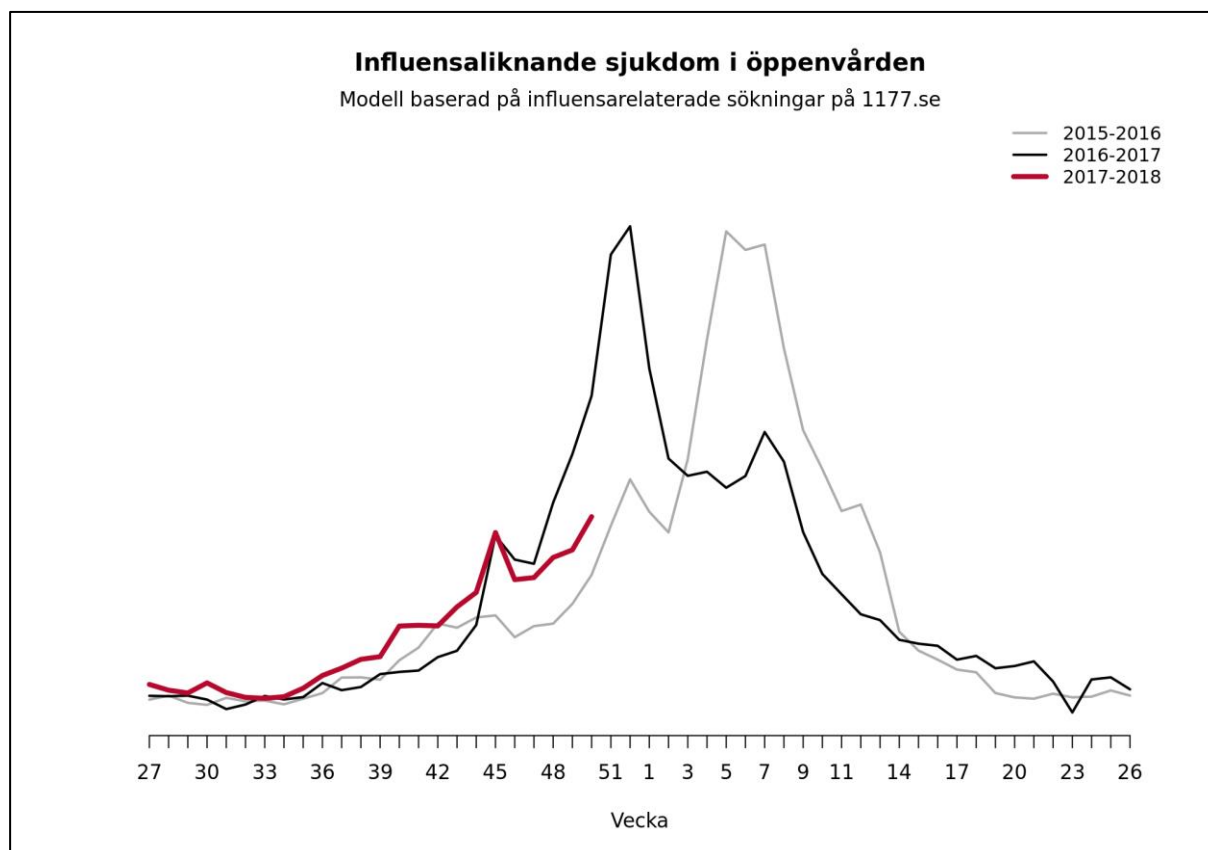


## Webbsök

- Låg influensaaktivitet
- Normal nivå jämfört med tidigare säsonger
- Ökning jämfört med föregående vecka

### Figur 5. Influensaliknande sjukdom i öppenvården.

Modell baserad på influensarelaterade sökningar på 1177 Vårdguidens webbplats 1177.se



[Länk till Webbsöks veckorapport på Folkhälsomyndighetens hemsida \(publiceras varje måndag\).](#)