



# Influensarapport för vecka 2, 2018

---

Denna rapport publicerades den 18 januari 2018 och redovisar influensaläget vecka 2 (8 – 14 januari).

## Innehållsförteckning

Sammanfattning .....	2
Vad visar övervakningssystemen? .....	3
Lägesbeskrivning .....	4
Läget i världen .....	4
Special: Vad flyger i luften? Övriga orsaker till luftvägsinfektioner i Sverige .....	5
Fördjupad statistik .....	7
Laboratoriebaserad övervakning.....	7
Sentinelprovtagning inom öppenvård och på barn- och infektionskliniker .....	13
SIRI .....	15
1177 Vårdguiden på telefon.....	16
Webbsök.....	17

## Sammanfattning

Sammantaget var influensaaktiviteten medelhög i Sverige under vecka 2 och i stort sett oförändrad jämfört med föregående vecka. Influensa B cirkulerade i störst utsträckning och under veckan rapporterades 605 fall av influensa nationellt, varav 475 fall var influensa B och 130 influensa A. En ökad influensaaktivitet väntas under kommande veckor då många har återvänt till arbete och skola. Influensaaktiviteten väntas nå en topp i februari, men tidpunkt för en topp i respektive region kan variera. I övriga Skandinavien varierade influensaaktiviteten. I veckans specialavsnitt ”vad flyger” kan du läsa mer om övriga orsaker till luftvägsinfektioner.

Hittills under säsongen har influensa B/Yamagata cirkulerat i störst utsträckning. Denna vaccinstam ingår inte i det trivalenta säsongsvaccinet, men den som vaccinerats får ett visst korskydd mot influensa B/Yamagata. Vaccination är bästa skyddet mot svår influensasjukdom för personer i riskgrupper och det är nu hög tid att vaccinera sig eftersom det tar upp till två veckor att få skydd av vaccinet. Personer 65 år och äldre, gravida samt personer med vissa kroniska sjukdomar och tillstånd rekommenderas vaccination. De personer som insjuknar i influensa trots vaccination blir oftast lindrigare sjuk än de som inte vaccinerats.

- [Läs mer om vaccin mot influensa och vilka som rekommenderas vaccination](#)

Vi vill även belysa vikten av tidig antiviral behandling för patienter med misstänkt influensa som är svårt sjuka eller tillhör en riskgrupp för svår influensasjukdom, oavsett vaccinationsstatus. Flera fall av intensivvårdade patienter med influensa utan riskgruppstillhörighet har under de senaste veckorna rapporterats till SIRI - Svenska Intensivvårdsregistrets Influensaregistrering.

- [Läs mer om Läkemedelsverkets rekommendationer för behandling och profylax med antivirala medel](#)

## Vad visar övervakningssystemen?

I tabellen sammanfattas övervakningsdata för respektive system. Läs mer om systemen [här](#).

**Tabell 1. Övervakningsdata för aktuell vecka per system.**

Övervakningssystem	Vecka 2	Förändring mot föregående vecka
Laboratiebaserad övervakning	605 fall, varav: 130 influensa A 475 influensa B	Trend: oförändrad
	3 070 prover 19,7% positiva	Trend: oförändrad
Sentinelprovtagning	16 fall, varav: 0 A/H1N1pdm09 3 A/H3N2 0 B-Victoria 13 B-Yamagata	Trend: oförändrad
	59 prover 27,1 % positiva	Trend: oförändrad
SIRI - Svenska Intensivvårdsregistrets Influensaregistrering	Kumulativt har 56 intensivvårdade patienter rapporterats sedan vecka 40, 2017, varav: 0 A/H1N1pdm09 6 A/H3N2 10 influensa A (ej subtypad) 40 B	*
Överdödlighet	Ingen signifikant överdödlighet uppmätt sedan vecka 40, 2017. **	*
1177 Vårdguiden på telefon (Hälsoläge)	4,9% samtal om feber hos barn  Aktivitet: låg	Trend: minskning
Webbsök för influensa	Aktivitet: låg	Trend: oförändrad

\* Ej relevant på grund av fördröjning i systemet.

\*\* Fördröjning gör att data för aktuell vecka och uppskattad överdödlighet är preliminär.

## Lägesbeskrivning

Sammantaget var influensaaktiviteten medelhög i Sverige och i stort sett oförändrad jämfört med föregående vecka. Influensa B cirkulerade i störst utsträckning och under vecka 2 rapporterades 605 fall av influensa nationellt, varav 475 fall var influensa B och 130 influensa A. Västernorrland hade högst incidens under vecka 2 med 19 fall per 100 000 invånare följt av Gotland (16 fall), Värmland (14 fall) och Uppsala (11 fall). En ökad influensaaktivitet väntas under kommande veckor då många har återvänt till arbete och skola. Influensaaktiviteten väntas inte nå en topp förrän i februari, men tidpunkt för en topp i respektive region kan variera.

Inom sentinelprovtagningen analyserades 59 prover under vecka 2, varav 16 var positiva (27 %). Av dessa var 13 B/Yamagata och 3 influensa A(H3N2).

Webbsök var oförändrad och andelen samtal till 1177 angående feber bland barn minskade under vecka 2. Båda övervakningssystemen visar på en låg influensaaktivitet.

Folkhälsomyndigheten följer intensivvårdade patienter med influensa via SIRI - Svenska Intensivvårdsregistrets Influensaregistrering. Hittills under säsongen har 56 intensivvårdade fall rapporterats, varav 40 fall insjuknat med influensa B, 10 fall med influensa A (ej subtypad) samt sex fall med influensa A(H3N2).

Enligt en sammanställning från Stockholms smittskydd är vaccineffekten måttlig för personer 65 år och äldre hittills under säsongen. Detta beror på att säsongen domineras av B/Yamagata som inte ingår i det trivalenta säsongsvaccinet.

- [Läs mer om vaccinationseffekten i Stockholms län](#)

## Läget i världen

I övriga Skandinavien var influensaaktiviteten varierande under vecka 2. I Danmark var aktiviteten fortsatt låg och antalet laboratorieverifierade fall var oförändrat medan Norge hade en medelhög influensaaktivitet. I Norge minskade förekomsten av influensaliknande sjukdom och andelen positiva prover minskade något under vecka 2. I övriga Europa ökade antalet laboratorieverifierade fall under vecka 1, med nära lika fördelning av influensa A och influensa B-fall. Andelen positiva prover inom sentinelrapporteringen minskade något under vecka 1 till 42% där influensa B påvisades i störst utsträckning (65%).

I både USA och Kanada var influensaaktiviteten hög under vecka 1. I USA var spridningen av influensa utbredd i samtliga delstater. I både USA och Kanada är det främst influensa A(H3N2) som cirkulerar.

Veckorapporten från ECDC och WHO-Europa som visar influensaaktiviteten i Europa publiceras varje fredag på webbplatsen <http://flunewseurope.org/>

# Special: Vad flyger i luften? Övriga orsaker till luftvägsinfektioner i Sverige

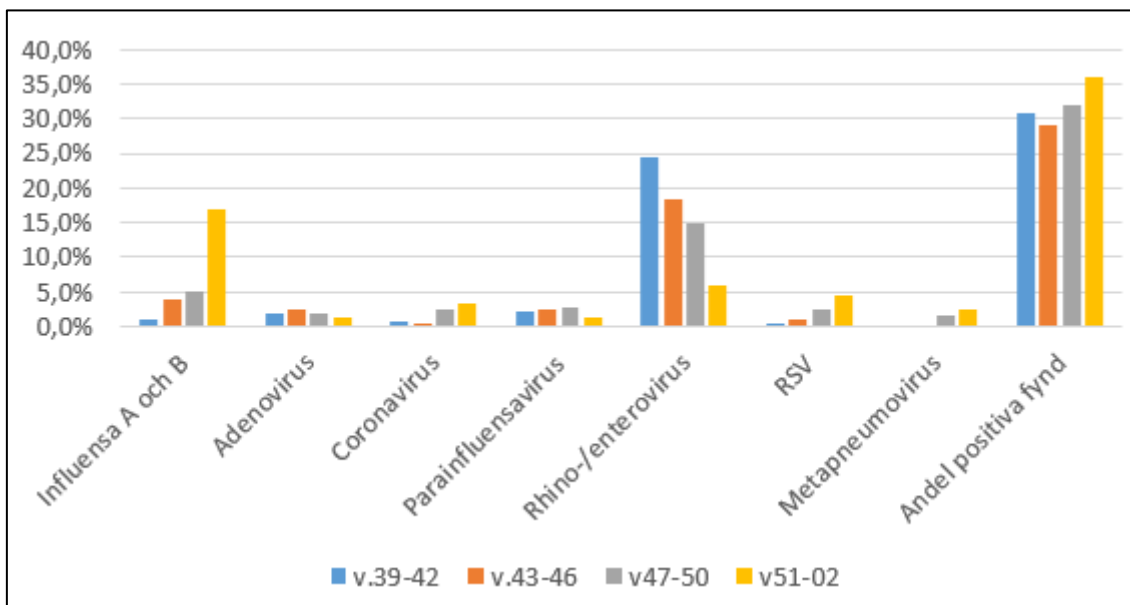
*De mikrobiologiska laboratorierna vid Karolinska Universitetssjukhuset i Stockholm, Sahlgrenska universitetssjukhuset i Göteborg, Universitetssjukhuset i Malmö/Lund och Unilabs i Skövde analyserar en del av de luftvägsprover de får in för upp till 15 olika virus (inklusive undertyper av vissa virus).*

Under veckorna 51-02 ökade andelen positiva prover till 36% jämfört med 32% för veckorna 47-50. Detta trots att antalet analyserade prover steg från 2696 till 4629. Denna period har andelen prover positiva för influensa ökat markant, till 17% jämfört med 5% veckorna 47-50. Fortfarande är en majoritet av de influensapositiva proverna typ B (68%). Andelen Rhino-/enterovirus positiva prover fortsätter att minska från 15% veckorna 47-50 till 5% under denna period. Andelen positiva prover för övriga luftvägsvirus är fortfarande låg, men stigande för RSV, coronavirus och humant metapneumovirus (se Tabell 1).

**Tabell S1. Andel positiva prover per virustyp och totalt, säsongen 2017-2018.**

<b>Andel positiva</b>	<b>v.39-42</b>	<b>v.43-46</b>	<b>v.47-50</b>	<b>v.51-02</b>
Influensa A och B	1,1%	4,0%	5,0%	17,0%
Adenovirus	1,8%	2,4%	1,9%	1,2%
Coronavirus	0,7%	0,5%	2,6%	3,4%
Parainfluensavirus	2,1%	2,6%	2,8%	1,2%
Rhino-/enterovirus	24,6%	18,5%	15,0%	6,0%
RSV	0,3%	1,0%	2,4%	4,4%
Metapneumovirus	0,1%	0,0%	1,7%	2,6%
<b>Andel positiva fynd</b>	<b>30,7%</b>	<b>29,0%</b>	<b>32,0%</b>	<b>36,0%</b>

**Figur S1. Andel positiva prover per virustyp och totalt, säsongen 2017-2018.**



Mer information om de olika virusorsakade luftvägsinfektionerna finns på Folkhälsomyndighetens webbplats:

[Förkylning](#)

[Enterovirus](#)

[Parainfluenza](#)

[Adenovirus](#)

[Coronavirus](#)

[Humant metapneumovirus](#)

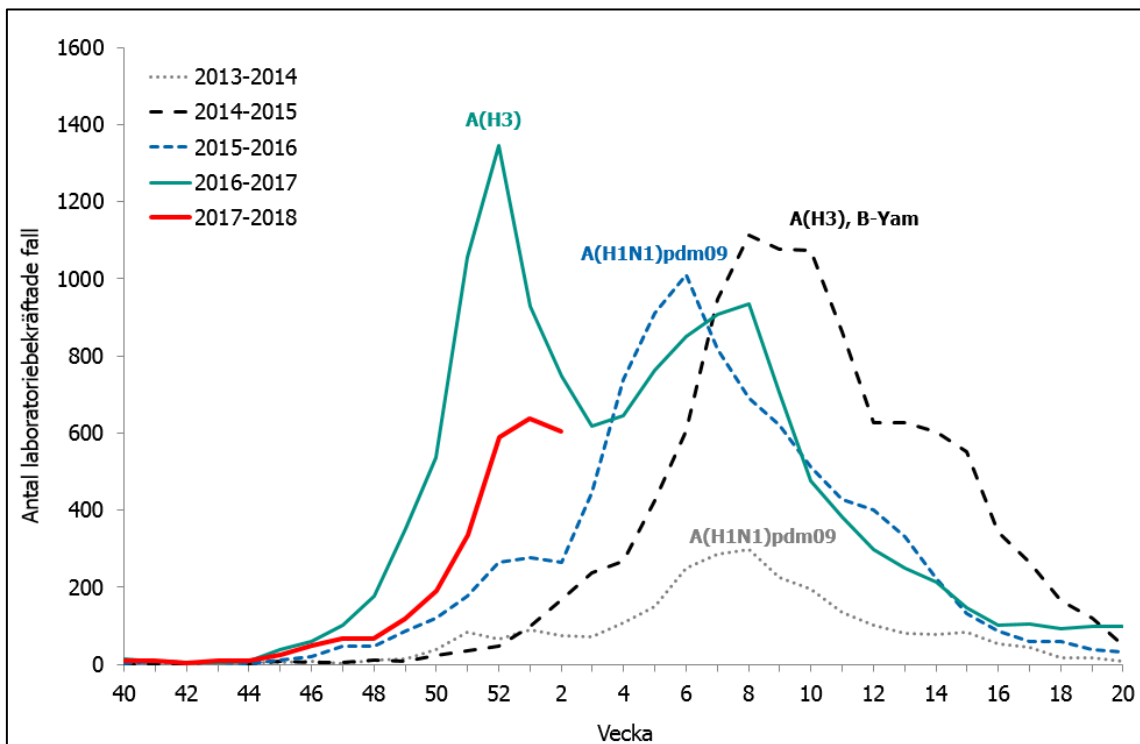
[Respiratory syncytial virus \(RSV\)](#)

[Influenza](#)

# Fördjupad statistik

## Laboratiebaserad övervakning

**Figur 1A. Antal laboratorieverifierade influensafall (alla typer) per vecka, denna säsong och tidigare säsonger.**



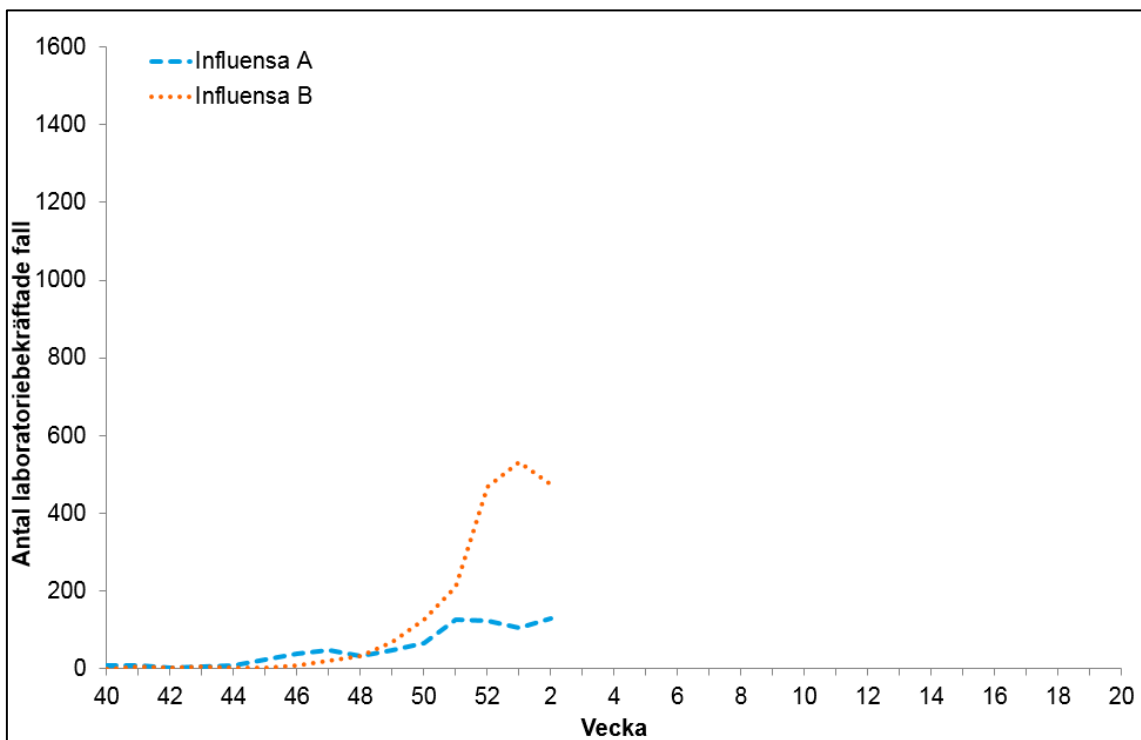
För tidigare säsonger anges vilken subtyp (av influensa A) alt. linjetyp (av influensa B) som dominerade. Figuren inkluderar inte fall diagnostiserade inom sentinelövervakningen.

**Tabell 2. Antal laboratorieverifierade influensafall per typ och totalt, samt antal analyserade prover och andel positiva, för de senaste två veckorna och kumulativt denna säsong.**

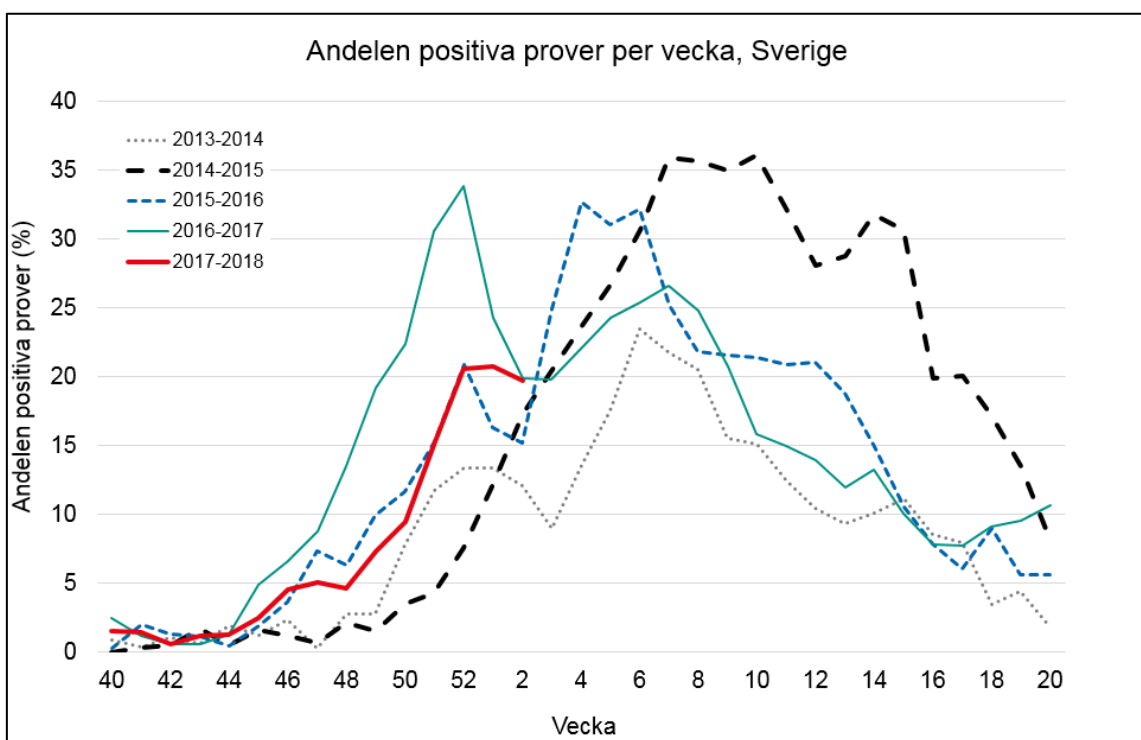
(Tabellen inkluderar inte fall diagnostiserade inom sentinelövervakningen.)

Influensatyp	Aktuell vecka	Föregående vecka	Förändring	Kumulativt under säsongen
Influensa A	130	106	23%	773
Influensa B	475	533	-11%	1 959
<b>Totalt antal fall</b>	<b>605</b>	<b>639</b>	<b>-5%</b>	<b>2 732</b>
Antal analyserade prover	3 070	3 081	0%	23 538
<b>Andel positiva prover</b>	<b>19,7%</b>	<b>20,7%</b>		<b>11,6%</b>

**Figur 1B. Antal laboratorieverifierade influensafall per influensatyp per vecka.**

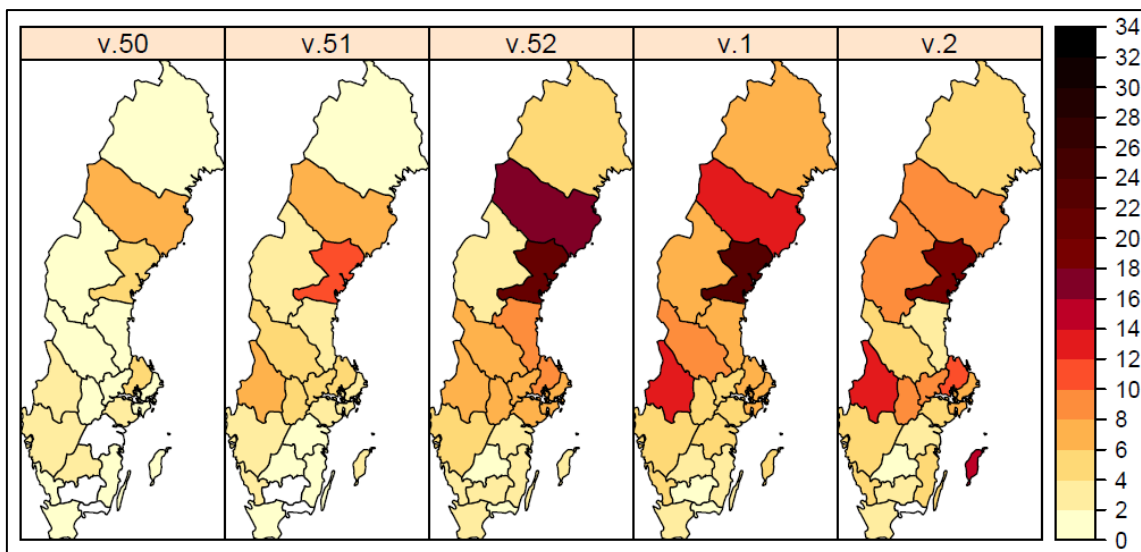


**Figur 1C. Andelen laboratorieanalyser positiva för influensa (alla typer) per vecka, denna säsong och tidigare säsonger.**





**Figur 2. Antal laboratorieverifierade influensafall (alla typer) per län och 100 000 invånare.**



Färgskalan symboliserar antalet laboratorieverifierade influensafall per 100 000 invånare och baserar sig på den anmälningspliktiga influensan A och B. I län markerade med vitt har inga influensafall diagnosticerats. Observera att antalet tagna prover varierar mellan län och över tid och påverkar starkt antalet fall som diagnosticeras.

**Tabell 3. Antal laboratorieverifierade influensafall (alla typer) per län, aktuell vecka och kumulativt denna säsong.**

(Tabellen inkluderar inte fall diagnosticerade inom sentinelövervakningen.)

Län	Aktuell vecka		Kumulativt under säsongen	
	Antal fall	Antal fall per 100 000 invånare	Antal fall	Antal fall per 100 000 invånare
Blekinge	0	0,00	9	5,68
Dalarna	17	5,97	84	29,52
Gotland	9	15,52	19	32,76
Gävleborg	10	3,51	75	26,35
Halland	13	4,06	69	21,54
Jämtland	12	9,33	33	25,65
Jönköping	5	1,42	54	15,31
Kalmar	13	5,37	32	13,21
Kronoberg	5	2,57	20	10,28
Norrbottn	12	4,79	50	19,95
Skåne	36	2,72	148	11,17
Stockholm	165	7,27	729	32,13
Sörmland	13	4,51	95	32,98
Uppsala	41	11,35	155	42,89
Värmland	39	13,96	140	50,12
Västerbotten	24	9,03	143	53,78
Västernorrland	47	19,14	204	83,07
Västmanland	22	8,22	74	27,65
Västra Götaland	85	5,08	443	26,50
Örebro	24	8,14	95	32,21
Östergötland	13	2,88	61	13,49
<b>Totalt:</b>	<b>605</b>	<b>6,05</b>	<b>2732</b>	<b>27,33</b>

**Tabell 4. Antal laboratorieverifierade influensafall per laboratorium och typ, antal prov tagna och andelen positiva, aktuell vecka och kumulativt denna säsong.**

(Tabellen inkluderar inte fall diagnosticerade inom sentinelövervakningen.)

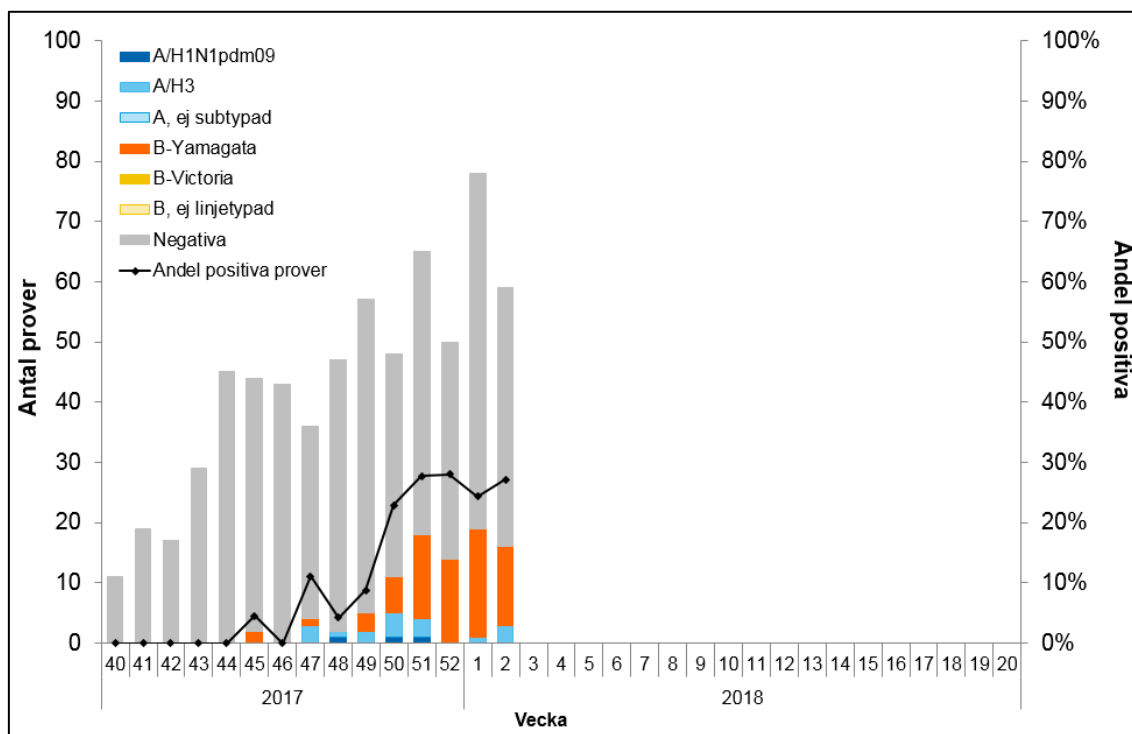
Län	Laboratorium	Antal laboratorieverifierade fall				Antal provtagna	Andel prover positiva för influensa
		Aktuell vecka		Kumulativt under säsongen			
		Influensa A	Influensa B	Influensa A	Influensa B	Aktuell vecka	Aktuell vecka
Blekinge	Karlskrona <sup>1</sup>	0	0	4	5	16	0,0%
Dalarna	Falun	6	11	11	70	103	16,5%
Gotland	Visby	1	8	2	17	20	45,0%
Gävleborg	Gävle	0	9	5	61	71	12,7%
Halland	Halmstad	2	11	28	41	90	14,4%
Jämtland	Östersund	6	6	15	17	33	36,4%
Jönköpings län	Jönköping	1	4	11	42	52	9,6%
Kalmar län	Kalmar	4	9	11	21	80	16,3%
Kronoberg	Växjö <sup>1</sup>	3	2	10	9	29	17,2%
Norrbottnen	Luleå	2	10	3	47	65	18,5%
Region Skåne	Skåne	14	22	46	102	212	17,0%
Stockholm	Aleris Medilab	1	5	17	19	17	35,3%
	Folkhälsomyndigheten	0	0	15	10	7	0,0%
	Karolinska Solna/Huddinge	21	111	138	412	625	21,1%

Län	Laboratorium	Antal laboratorieverifierade fall				Antal provtagna	Andel prover positiva för influensa
		Aktuell vecka		Kumulativt under säsongen			
		Influensa A	Influensa B	Influensa A	Influensa B	Aktuell vecka	Aktuell vecka
	Stockholm / Unilabs	3	24	51	93	156	17,3%
Sörmland	Eskilstuna / Unilabs	2	11	44	41	88	14,8%
Uppsala län	Uppsala	3	39	34	123	116	36,2%
Värmland	Karlstad	1	38	30	110	137	28,5%
Västerbotten	Umeå	14	10	47	97	115	20,9%
Västernorrland	Sundsvall	12	35	45	159	240	19,6%
Västmanland	Västerås	5	17	17	57	115	19,1%
Västra Götaland	Borås	3	8	29	46	73	15,1%
	Göteborg	9	42	74	175	314	16,2%
	Skövde / Unilabs	0	10	14	35	86	11,6%
	Trollhättan	4	9	15	53	108	12,0%
Örebro län	Örebro	6	18	40	55	89	27,0%
Östergötland	Linköping	7	6	17	42	24	54,2%
	<b>Totalt:</b>	<b>130</b>	<b>475</b>	<b>773</b>	<b>1 959</b>	<b>3081</b>	<b>19,6%</b>

Ett streck (-) indikerar att laboratoriet inte har rapporterat antal fall eller antal provtagna för aktuell vecka. <sup>1</sup>Huvuddelen av proverna från Blekinge analyseras i Växjö.  
 \*Prover som analyserats vid Folkhälsomyndigheten med MERS-frågeställning.

## Sentinelprovtagning inom öppenvård och på barn- och infektionskliniker

**Figur 3. Antal sentinelfall per influensatyp och andel positiva, per vecka.**



**Tabell 5. Antal prov, antal **sentinelfall per influensatyp och län**, aktuell vecka och kumulativt sedan vecka 40, 2017, samt andel positiva prover, aktuell vecka.**

Provernas ursprungslän	Antal inskickade prover		Antal laboratorieverifierade fall						Andel positiva prover
			Influensa A		Influensa B		Totalt		
	Aktuell vecka	Kumulativt	Aktuell vecka	Kumulativt	Aktuell vecka	Kumulativt	Aktuell vecka	Kumulativt	Aktuell vecka
Blekinge*	0	0	-	-	-	-	0	0	-
Dalarna*	5	48	0	1	1	16	1	17	20,0%
Gotland*	3	30	0	0	0	2	0	2	0,0%
Gävleborg*	0	0	-	-	-	-	0	0	-
Halland*	3	80	0	2	2	4	2	6	66,7%
Jämtland*	2	28	1	1	0	0	1	1	50,0%
Jönköping*	1	11	0	0	0	0	0	0	0,0%
Kalmar	3	16	0	0	0	0	0	0	0,0%
Kronoberg	0	1	-	0	-	0	0	0	-
Norrbottn*	6	28	0	0	3	4	3	4	50,0%
Skåne*	7	132	1	6	2	7	3	13	42,9%
Stockholm*	11	68	0	1	3	15	3	16	27,3%
Sörmland*	0	6	-	0	-	0	0	0	-
Uppsala*	5	18	0	1	2	5	2	6	40,0%
Värmland	0	0	-	-	-	-	0	0	-
Västerbotten*	3	18	0	0	0	2	0	2	0,0%
Västernorrland*	0	2	-	0	-	1	0	1	-
Västmanland*	0	35	-	1	-	4	0	5	-
Västra Götaland*	10	136	1	7	0	13	1	20	10,0%
Örebro	0	0	-	-	-	-	0	0	-
Östergötland	0	0	-	-	-	-	0	0	-
<b>Totalt:</b>	<b>59</b>	<b>657</b>	<b>3</b>	<b>20</b>	<b>13</b>	<b>73</b>	<b>16</b>	<b>93</b>	<b>27,1%</b>

\* I dessa län sker sentinelprovtagning även på barn- och infektionskliniker. [Mer information om sentinellovervakningen.](#)

## SIRI

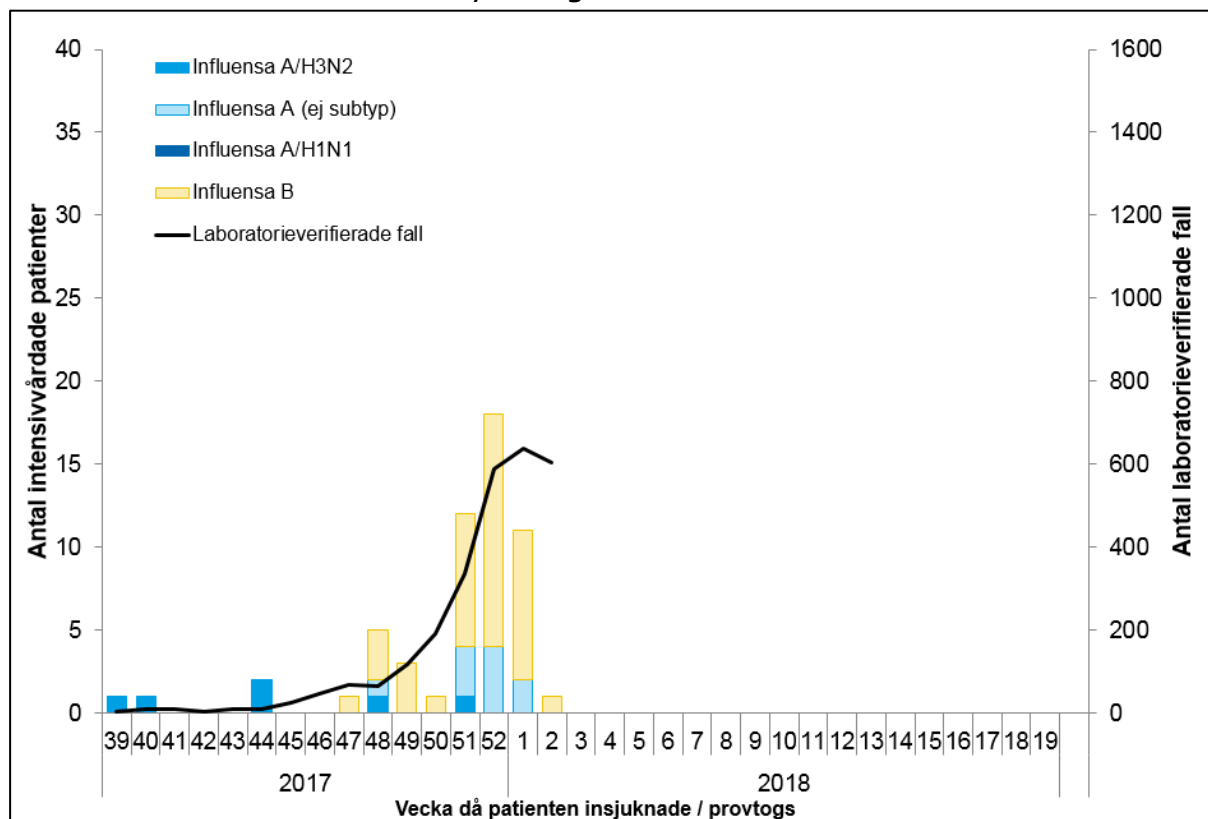
Data från Svenska Intensivvårdsregistrets Influenzaregistrering.

**Tabell 5. Antal intensivvårdade patienter med influensa, säsong 2017–2018**

Influensatyp	Kumulativt under säsongen*
Influensa A (ej subtypad)	10
Influensa A/H3N2	6
Influensa A/H1N1pdm09	0
Influensa B	40
<b>Totalt:</b>	<b>56</b>

\* Viss fördröjning i rapporteringen förekommer, varmed antalet intensivvårdade kan komma att ändra sig. [Mer information om SIRI.](#)

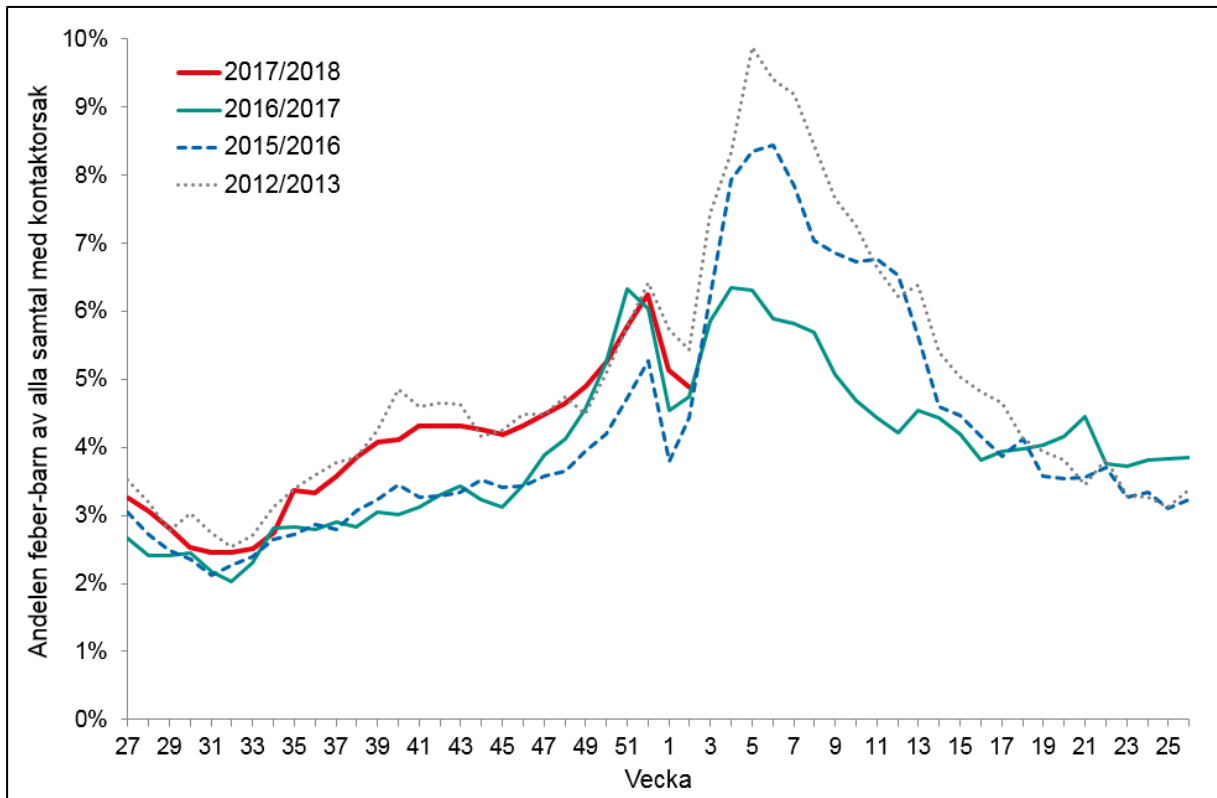
**Figur 4. Antal intensivvårdade patienter med influensa per influensatyp och laboratoriebekräftade influensafall, säsong 2017–2018**



## 1177 Vårdguiden på telefon

- Låg influensaaktivitet
- Normal jämfört med tidigare säsonger
- Minskning jämfört med föregående vecka

**Figur 5. Andel samtal till 1177 Vårdguiden gällande feber hos barn av samtliga samtal med angiven kontaktsorsak.**



[Mer information om 1177 Vårdguiden på telefon.](#)

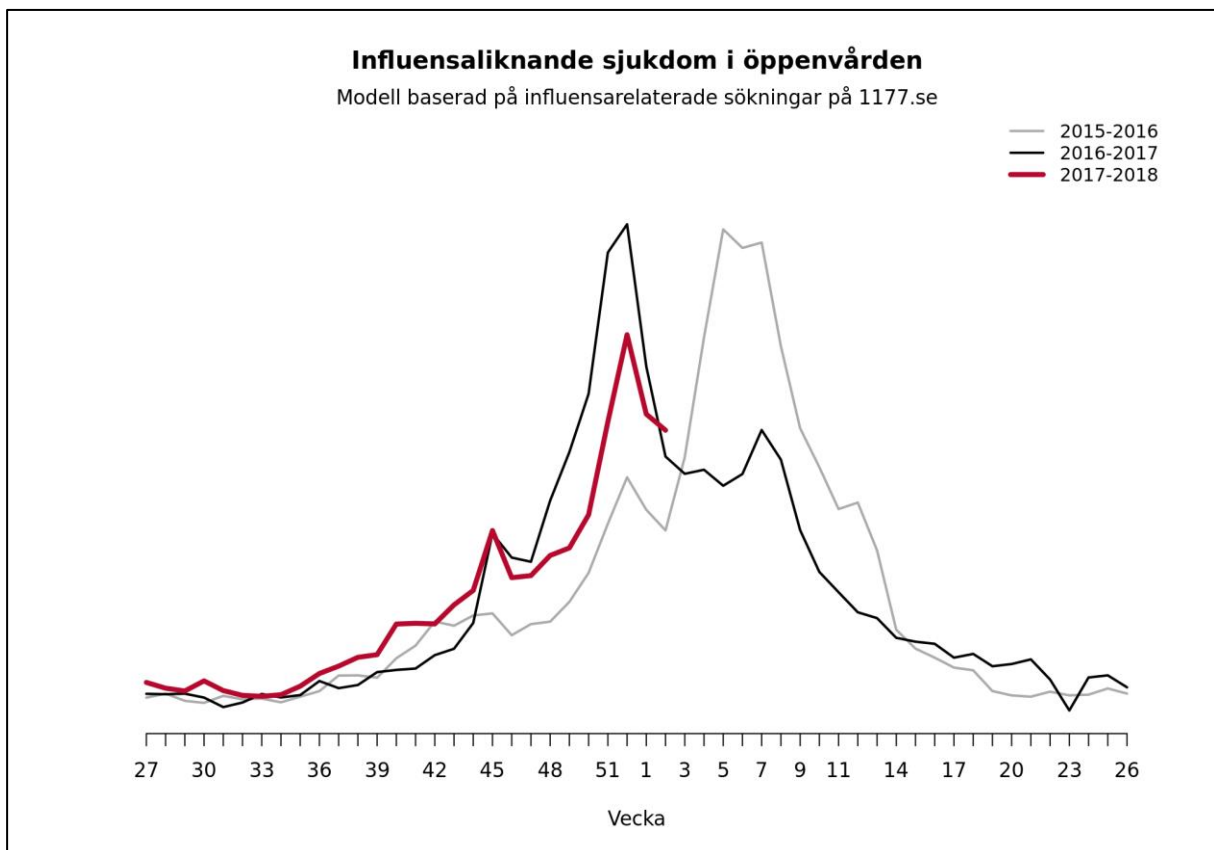


## Webbsök

- Låg influensaaktivitet
- Normal nivå jämfört med tidigare säsonger
- Oförändrat jämfört med föregående vecka

### Figur 6. Influensaliknande sjukdom i öppenvården.

Modell baserad på influensarelaterade sökningar på 1177 Vårdguidens webbplats 1177.se



[Länk till Webbsöks veckorapport på Folkhälsomyndighetens hemsida \(publiceras varje måndag\).](#)