



Influensarapport för vecka 4, 2018

Denna rapport publicerades den 1 februari 2018 och redovisar influensaläget vecka 4 (22 – 28 januari).

Innehållsförteckning

Sammanfattning	2
Vad visar övervakningssystemen?	3
Lägesbeskrivning	4
Läget i världen	4
Fördjupad statistik	5
Laboratiebaserad övervakning.....	5
Sentinelprovtagning inom öppenvård och på barn- och infektionskliniker	11
SIRI	13
1177 Vårdguiden på telefon.....	14
Webbsök.....	15

Sammanfattning

Sammantaget var influensaaktiviteten medelhög och ökande under vecka 4. Störst ökning av influensaaktiviteten sågs i Svealand och Götaland. Det är fortsatt influensa B som dominerar spridningen och under vecka 4 rapporterades totalt 1013 fall av influensa, varav 778 fall av influensa B och 235 fall av influensa A. Influensaaktiviteten förväntas fortsätta öka de kommande veckorna och en topp kommer troligtvis att nås under februari men tidpunkt för regionala toppar i influensaaktivitet kan variera. Även i övriga Skandinavien dominerar influensa B och antalet laboratorieverifierade fall ökade under vecka 4.

Vi vill fortsatt belysa vikten av tidig antiviral behandling för patienter med misstänkt influensa som är svårt sjuka eller tillhör en riskgrupp för svår influensasjukdom, oavsett vaccinationsstatus. Över hälften av de intensivvårdade patienterna med influensa under 65 år som hittills rapporterats under säsongen saknar riskgruppstillhörighet enligt SIRI - Svenska Intensivvårdsregistrets Influensaregistrering.

- [Läs mer om Läkemedelsverkets rekommendationer för behandling och profylax med antivirala medel](#)

Vad visar övervakningssystemen?

I tabellen sammanfattas övervakningsdata för respektive system. Läs mer om systemen [här](#).

Tabell 1. Övervakningsdata för aktuell vecka per system.

Övervakningssystem	Vecka 4	Förändring mot föregående vecka
Laboratiebaserad övervakning	1 013 fall, varav: 235 influensa A 778 influensa B	Trend: ökning
	3 179 prover 31,9 % positiva	Trend: ökning
Sentinelprovtagning	42 fall, varav: 2 A/H1N1pdm09 1 A/H3N2 1 B-Victoria 38 B-Yamagata	Trend: ökning
	81 prover 51,9 % positiva	Trend: ökning
SIRI - Svenska Intensivvårdsregistrets Influensaregistrering	Kumulativt har 94 intensivvårdade patienter rapporterats sedan vecka 40, 2017, varav: 0 A/H1N1pdm09 6 A/H3N2 18 influensa A (ej subtypad) 70 B	*
Överdödlighet	Ingen signifikant överdödlighet uppmätt sedan vecka 40, 2017. **	*
1177 Vårdguiden på telefon (Hälsoläge)	8,1% samtal om feber hos barn Aktivitet: medel	Trend: ökning
Webbsök för influensa	Aktivitet: medelhög	Trend: ökning

* Ej relevant på grund av fördröjning i systemet.

** Fördröjning gör att data för aktuell vecka och uppskattad överdödlighet är preliminär.

Lägesbeskrivning

Sammantaget var influensaaktiviteten medelhög och ökande under vecka 4. Störst ökning av influensaaktiviteten sågs i Svealand och Götaland där incidensen av laboratorieverifierade fall var 14 fall per 100 000 invånare respektive 7 fall. I Norrland var influensaaktiviteten oförändrad med 10 fall per 100 000 invånare. Det är fortsatt influensa B som dominerar spridningen och under vecka 4 rapporterades totalt 1013 fall av influensa, varav 778 fall av influensa B och 235 fall av influensa A. Influensaaktiviteten förväntas fortsätta öka de kommande veckorna och en topp kommer troligtvis att nås under februari men tidpunkt för regionala toppar i influensaaktivitet kan variera.

Inom sentinelprovtagningen analyserades 81 prover under vecka 4, varav 42 var positiva (51,9 %). Av dessa var 38 B/Yamagata, två influensa A(H1N1)pdm09, en influensa B/Victoria, och en influensa A(H3N2).

Både Webbsök och andelen samtal till 1177 angående feber bland barn ökade, främst i Svealand och Götaland, under vecka 4 och visade på en medelhög aktivitet.

Folkhälsomyndigheten följer intensivvårdade patienter med influensa via SIRI. Hittills under säsongen har 94 intensivvårdade patienter rapporterats, varav 70 patienter insjuknat med influensa B, 18 patienter med influensa A (ej subtypad) samt sex patienter med influensa A(H3N2).

Läget i världen

I övriga Skandinavien dominerar influensa B och antalet laboratorieverifierade fall ökade under vecka 4. I Danmark sågs en stor ökning av antalet laboratorieverifierade fall men influensaaktiviteten var fortsatt låg sett till andelen personer som sökt vård för influensaliknande symptom. I Norge ökade influensaaktiviteten något och var fortsatt medelhög under vecka 4. Både antalet laboratorieverifierade fall och andelen positiva prover var högre i Norge jämfört med toppnivån från fjolårets influensasäsong. I övriga Europa minskade antalet laboratorieverifierade fall för andra veckan i rad under vecka 3, med nästan lika fördelning av influensa A och influensa B-fall. Andelen positiva prover inom sentinelrapporteringen ökade under vecka 3 till 52% där influensa B påvisades i störst utsträckning (64%).

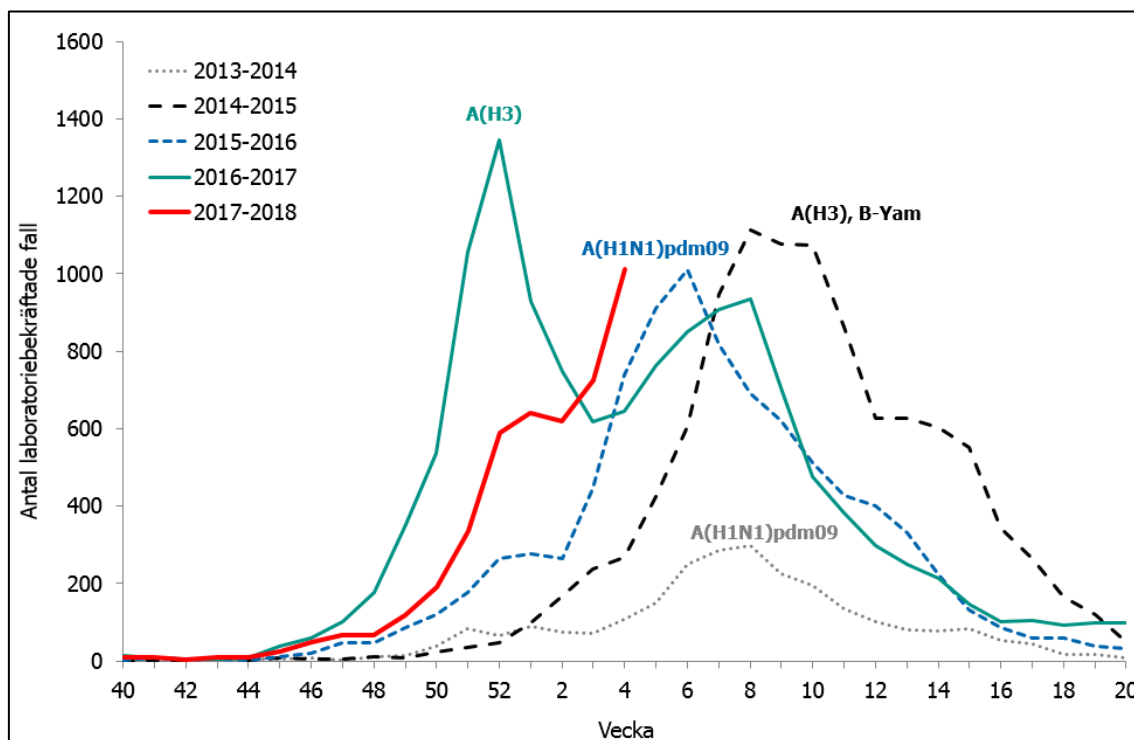
I USA var influensaaktiviteten fortsatt hög under vecka 3, andelen personer som sökte vård för influensaliknande symptom ökade och har passerat topp-nivåerna för de senaste säsongerna. Även i Kanada var influensaaktiviteten hög under vecka 3 men toppen för influensa A kan ha nåtts då andelen laboratorieverifierade fall av influensa A varit oförändrat under de senaste veckorna. I både USA och Kanada är det främst influensa A(H3N2) som cirkulerar.

Veckorapporten från ECDC och WHO-Europa som visar influensaaktiviteten i Europa publiceras varje fredag på webbplatsen <http://flunewseurope.org/>

Fördjupad statistik

Laboratiebaserad övervakning

Figur 1A. Antal laboratorieverifierade influensafall (alla typer) per vecka, denna säsong och tidigare säsonger.



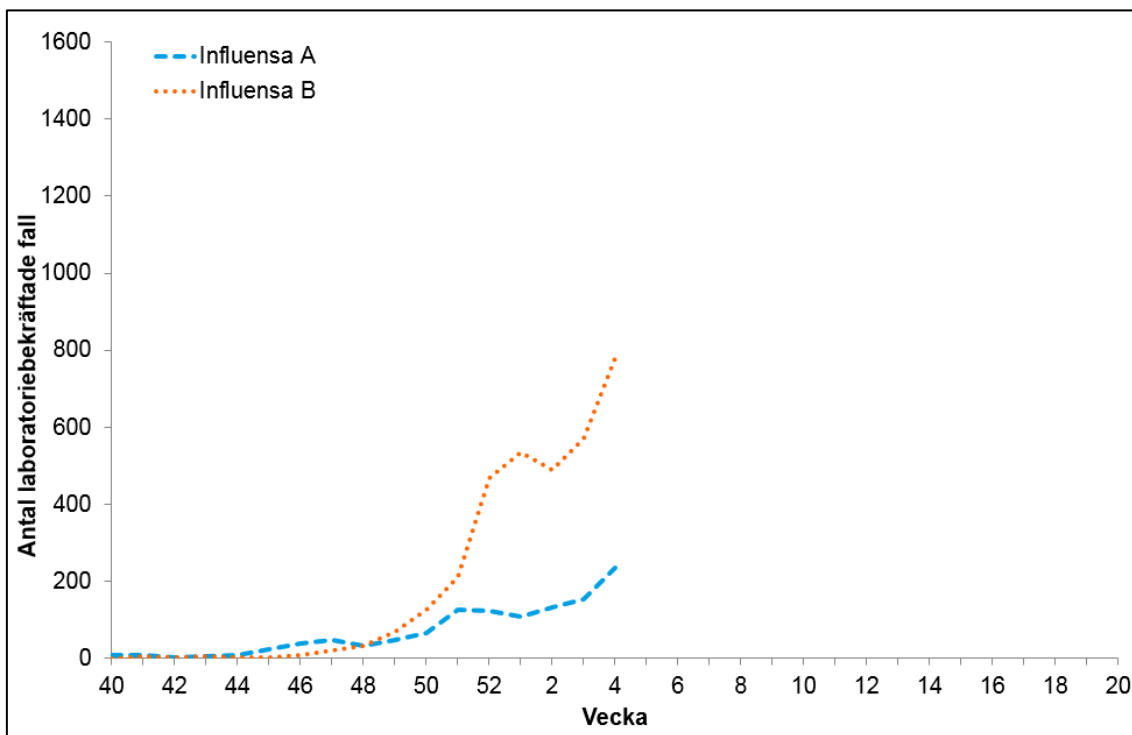
För tidigare säsonger anges vilken subtyp (av influensa A) alt. linjetyp (av influensa B) som dominerade. Figuren inkluderar inte fall diagnostiserade inom sentinelövervakningen.

Tabell 2. Antal laboratorieverifierade influensafall **per typ och totalt, samt antal analyserade prover och **andel positiva**, för de senaste två veckorna och kumulativt denna säsong.**

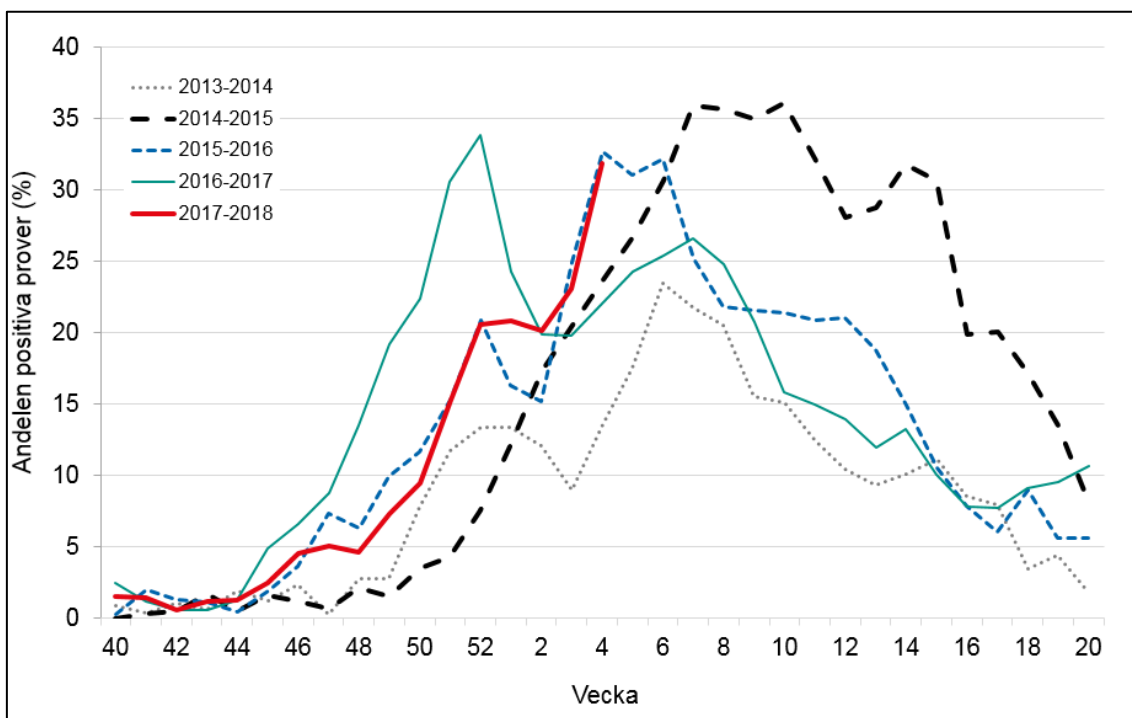
(Tabellen inkluderar inte fall diagnostiserade inom sentinelövervakningen.)

Influentatyp	Aktuell vecka	Föregående vecka	Förändring	Kumulativt under säsongen
Influensa A	235	154	53%	1 165
Influensa B	778	570	36%	3 321
Totalt antal fall	1 013	724	40%	4 486
Antal analyserade prover	3 179	3 131	2%	29 849
Andel positiva prover	31,9%	23,1%		15,0%

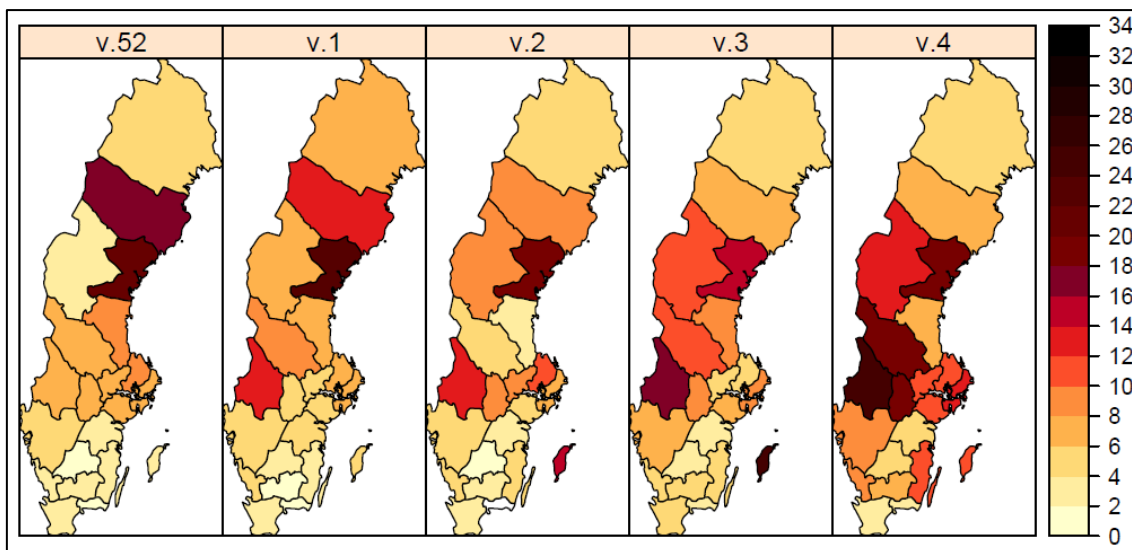
Figur 1B. Antal laboratorieverifierade influensafall per influensatyp per vecka.



Figur 1C. Andelen laboratorieanalyser positiva för influensa (alla typer) per vecka, denna säsong och tidigare säsonger.



Figur 2. Antal laboratorieverifierade influensafall (alla typer) per län och 100 000 invånare.



Färgskalan symboliserar antalet laboratorieverifierade influensafall per 100 000 invånare och baserar sig på den anmälningspliktiga influensan A och B. I län markerade med vitt har inga influensafall diagnosticerats. Observera att antalet tagna prover varierar mellan län och över tid och påverkar starkt antalet fall som diagnosticeras.

Tabell 3. Antal laboratorieverifierade influensafall (alla typer) per län, aktuell vecka och kumulativt denna säsong.

(Tabellen inkluderar inte fall diagnosticerade inom sentinelövervakningen.)

Län	Aktuell vecka		Kumulativt under säsongen	
	Antal fall	Antal fall per 100 000 invånare	Antal fall	Antal fall per 100 000 invånare
Blekinge	6	3,77	21	13,18
Dalarna	55	19,25	171	59,85
Gotland	6	10,26	40	68,39
Gävleborg	18	6,31	119	41,70
Halland	29	8,95	113	34,87
Jämtland	17	13,11	65	50,11
Jönköping	17	4,77	82	22,99
Kalmar	27	11,10	71	29,18
Kronoberg	13	6,59	44	22,30
Norrbottn	12	4,78	77	30,66
Skåne	41	3,05	258	19,22
Stockholm	301	13,07	1221	53,01
Sörmland	31	10,65	148	50,86
Uppsala	41	11,14	218	59,24
Värmland	72	25,70	258	92,10
Västerbotten	20	7,45	183	68,21
Västernorrland	49	19,92	290	117,89
Västmanland	28	10,34	117	43,22
Västra Götaland	152	9,01	717	42,48
Örebro	54	18,10	177	59,31
Östergötland	25	5,47	97	21,22
Totalt:	1014	10,04	4487	44,41

Tabell 4. Antal laboratorieverifierade influensafall per laboratorium och typ, antal prov tagna och andelen positiva, aktuell vecka och kumulativt denna säsong.

(Tabellen inkluderar inte fall diagnostiserade inom sentinelövervakningen.)

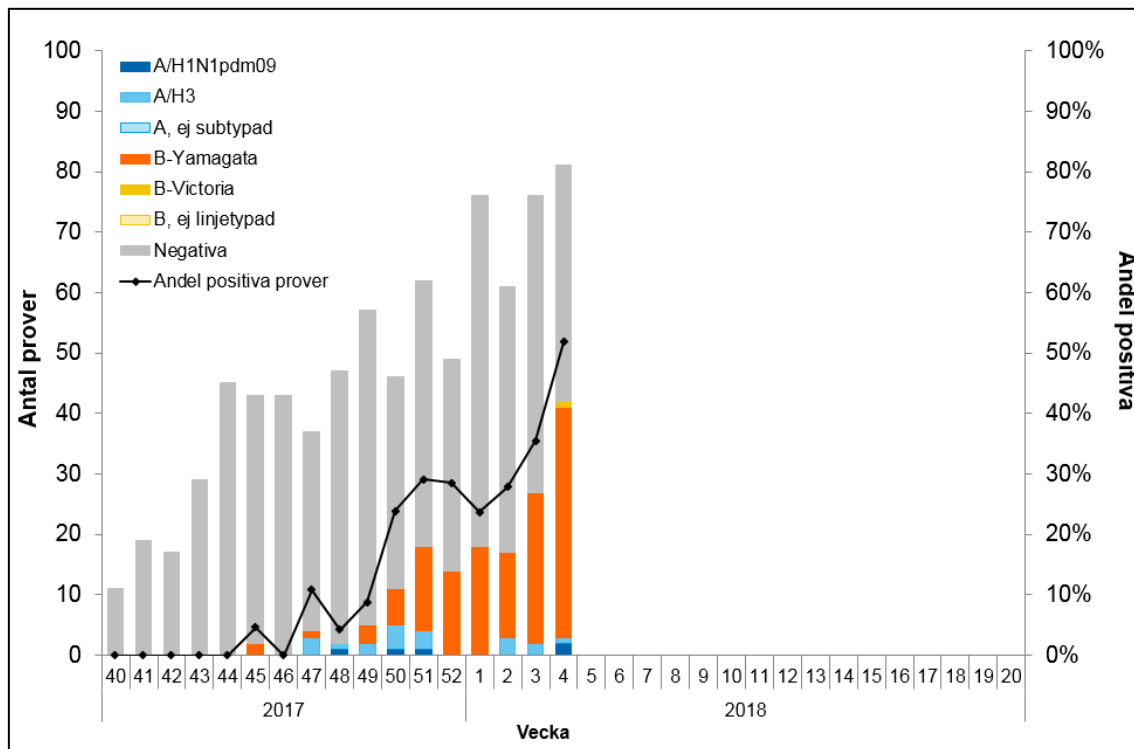
Län	Laboratorium	Antal laboratorieverifierade fall				Antal provtagna	Andel prover positiva för influensa
		Aktuell vecka		Kumulativt under säsongen			
		Influensa A	Influensa B	Influensa A	Influensa B	Aktuell vecka	Aktuell vecka
Blekinge	Karlskrona ¹	0	6	4	17	26	23,1%
Dalarna	Falun	5	50	17	151	139	39,6%
Gotland	Visby	0	6	2	35	37	16,2%
Gävleborg	Gävle	1	16	9	100	73	23,3%
Halland	Halmstad	11	18	45	68	90	32,2%
Jämtland	Östersund	6	11	28	36	61	27,9%
Jönköpings län	Jönköping	7	10	21	60	52	32,7%
Kalmar län	Kalmar	6	21	21	50	70	38,6%
Kronoberg	Växjö ¹	3	10	14	29	45	28,9%
Norrbottnen	Luleå	1	11	6	71	50	24,0%
Region Skåne	Skåne	19	22	79	179	-	0,0%
Stockholm	Aleris Medilab	0	8	17	35	17	47,1%
	Folkhälsomyndigheten	0	0	15	10	8	0,0%
	Karolinska Solna/Huddinge	59	192	228	735	773	32,5%

Län	Laboratorium	Antal laboratorieverifierade fall				Antal provtagna	Andel prover positiva för influensa
		Aktuell vecka		Kumulativt under säsongen			
		Influensa A	Influensa B	Influensa A	Influensa B	Aktuell vecka	Aktuell vecka
	Stockholm / Unilabs	8	35	64	148	147	29,3%
Sörmland	Eskilstuna / Unilabs	6	25	57	81	92	33,7%
Uppsala län	Uppsala	10	31	51	169	102	40,2%
Värmland	Karlstad	10	62	42	216	165	43,6%
Västerbotten	Umeå	5	15	59	125	103	19,4%
Västernorrland	Sundsvall	14	35	64	226	175	28,0%
Västmanland	Västerås	2	26	19	98	101	27,7%
Västra Götaland	Borås	12	16	52	75	78	35,9%
	Göteborg	22	57	114	274	380	20,8%
	Skövde / Unilabs	2	16	18	61	73	24,7%
	Trollhättan	9	17	34	86	105	24,8%
Örebro län	Örebro	12	42	57	120	143	37,8%
Östergötland	Linköping	5	20	28	66	74	33,8%
	Totalt:	235	778	1 165	3 321	3179	31,9%

Ett streck (-) indikerar att laboratoriet inte har rapporterat antal fall eller antal provtagna för aktuell vecka. ¹Huvuddelen av proverna från Blekinge analyseras i Växjö.
 *Prover som analyserats vid Folkhälsomyndigheten med MERS-frågeställning.

Sentinelprovtagning inom öppenvård och på barn- och infektionskliniker

Figur 3. Antal sentinelfall per influensatyp och andel positiva, per vecka.



Tabell 5. Antal prov, antal **sentinelfall per influensatyp och län, aktuell vecka och kumulativt sedan vecka 40, 2017, samt andel positiva prover, aktuell vecka.**

Provernas ursprungslän	Antal inskickade prover		Antal laboratorieverifierade fall						Andel positiva prover
			Influensa A		Influensa B		Totalt		
	Aktuell vecka	Kumulativt	Aktuell vecka	Kumulativt	Aktuell vecka	Kumulativt	Aktuell vecka	Kumulativt	Aktuell vecka
Blekinge*	0	0	-	-	-	-	0	0	-
Dalarna*	6	58	0	0	2	20	2	20	33,3%
Gotland*	5	38	0	0	3	7	3	7	60,0%
Gävleborg*	0	0	-	-	-	-	0	0	-
Halland*	7	90	0	2	6	11	6	13	85,7%
Jämtland*	5	43	0	2	3	6	3	8	60,0%
Jönköping*	2	16	1	1	0	0	1	1	50,0%
Kalmar	3	21	0	0	3	4	3	4	100,0%
Kronoberg	0	1	-	0	-	0	0	0	-
Norrbottn*	1	31	0	0	1	5	1	5	100,0%
Skåne*	29	178	1	8	13	26	14	34	48,3%
Stockholm*	2	78	0	2	1	19	1	21	50,0%
Sörmland*	1	7	0	0	0	0	0	0	0,0%
Uppsala*	3	25	1	3	0	9	1	12	33,3%
Värmland	0	0	-	-	-	-	0	0	-
Västerbotten*	2	24	0	0	0	4	0	4	0,0%
Västernorrland*	0	1	-	0	-	1	0	1	-
Västmanland*	6	44	0	1	6	11	6	12	100,0%
Västra Götaland*	9	166	0	7	1	23	1	30	11,1%
Örebro	0	0	-	-	-	-	0	0	-
Östergötland	0	0	-	-	-	-	0	0	-
Totalt:	81	821	3	26	39	146	42	172	51,9%

* I dessa län sker sentinelprovtagning även på barn- och infektionskliniker. [Mer information om sentinellovervakningen.](#)

SIRI

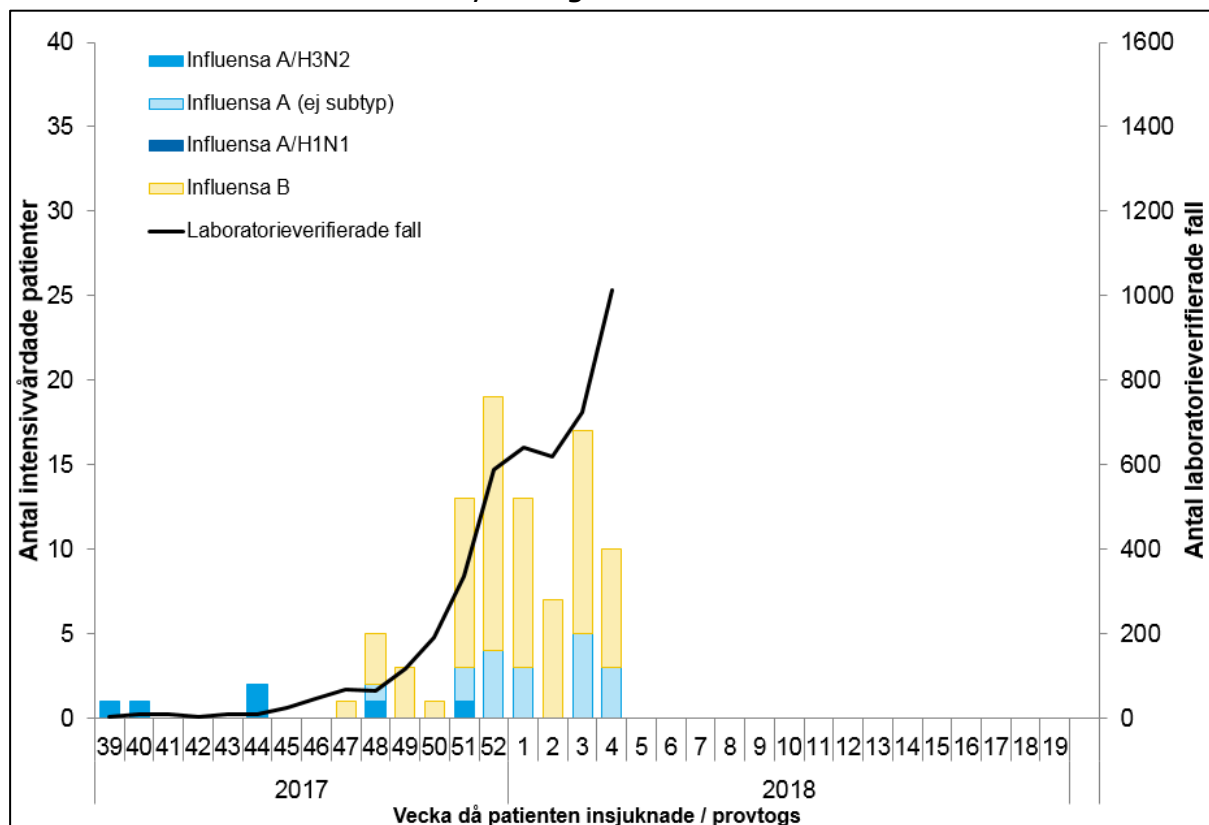
Data från Svenska Intensivvårdsregistrets Influensaregistrering.

Tabell 5. Antal intensivvårdade patienter med influensa, säsong 2017–2018

Influensatyp	Kumulativt under säsongen*
Influensa A (ej subtypad)	18
Influensa A/H3N2	6
Influensa A/H1N1pdm09	0
Influensa B	70
Totalt:	94

* Viss fördröjning i rapporteringen förekommer, varmed antalet intensivvårdade kan komma att ändra sig. [Mer information om SIRI.](#)

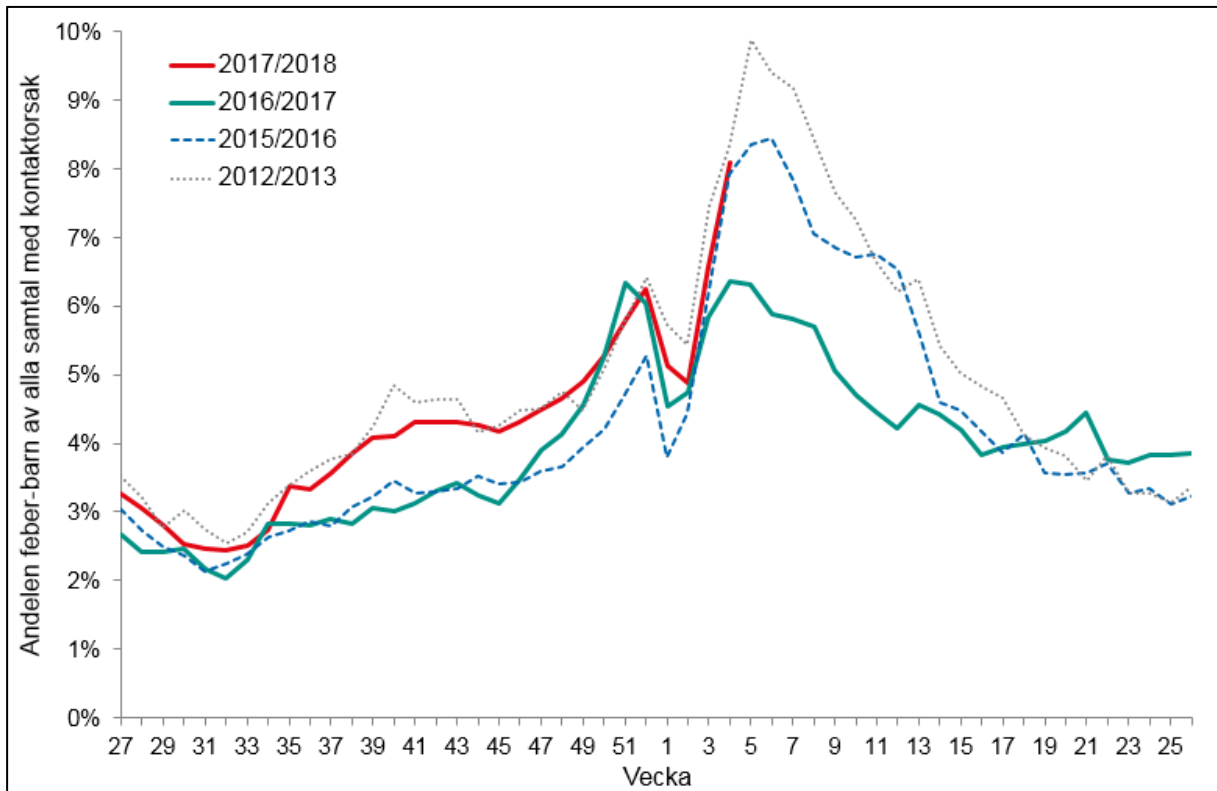
Figur 4. Antal intensivvårdade patienter med influensa per influensatyp och laboratoriebekräftade influensafall, säsong 2017–2018



1177 Vårdguiden på telefon

- Medelhög influensaaktivitet
- Normal jämfört med tidigare säsonger
- Ökning jämfört med föregående vecka

Figur 5. Andel samtal till 1177 Vårdguiden gällande feber hos barn av samtliga samtal med angiven kontaktsorsak.



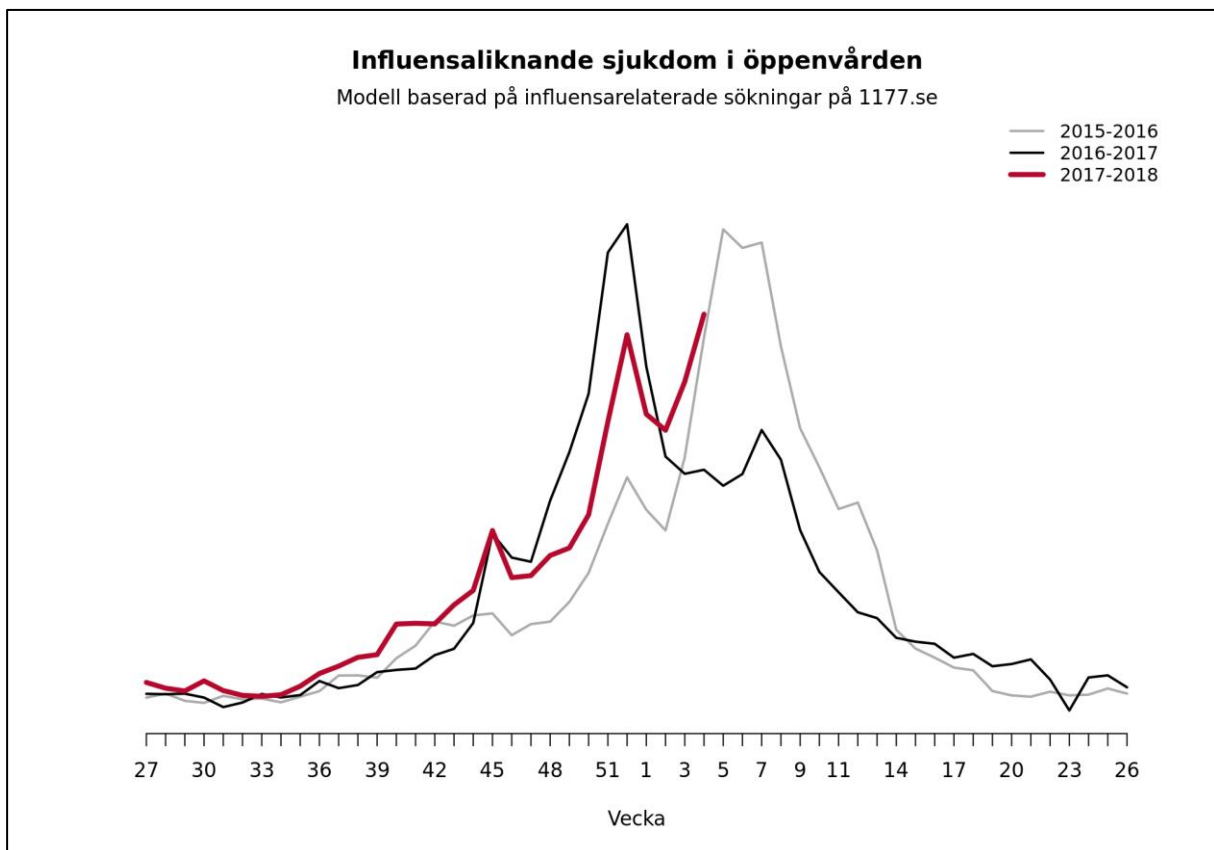
[Mer information om 1177 Vårdguiden på telefon.](#)

Webbsök

- Medelhög influensaaktivitet
- Normal nivå jämfört med tidigare säsonger
- Ökning jämfört med föregående vecka

Figur 6. Influensaliknande sjukdom i öppenvården.

Modell baserad på influensarelaterade sökningar på 1177 Vårdguidens webbplats 1177.se



[Länk till Webbsöks veckorapport på Folkhälsomyndighetens hemsida \(publiceras varje måndag\).](#)