



Influensarapport för vecka 5, 2018

Denna rapport publicerades den 8 februari 2018 och redovisar influensaläget vecka 5 (29 januari – 4 februari).

Innehållsförteckning

Sammanfattning	2
Vad visar övervakningssystemen?	3
Lägesbeskrivning	4
Läget i världen	4
Fördjupad statistik	6
Laboratoriebaserad övervakning.....	6
Sentinelprovtagning inom öppenvård och på barn- och infektionskliniker	12
SIRI	14
1177 Vårdguiden på telefon.....	15
Webbsök.....	16
Antiviral försäljning	17

Sammanfattning

Samtliga system visade att influensaaktiviteten stigit under vecka 5. Antalet rapporterade fall från landets laboratorier nådde en hög nivå av influensaaktivitet medan andelen positiva låg på en medelhög nivå (33 %). Säsongens topp är sannolikt nära men det är som alltid svårt att i förväg säga när det vänder. Det är fortsatt influensa B/Yamagata som dominerar spridningen men även influensa A ökar. Under vecka 5 rapporterades totalt 1416 fall av laboratorieverifierad influensa, varav 1111 influensa B fall och 305 influensa A fall. Även i övriga Norden dominerar influensa B/Yamagata och en ökande aktivitet ses.

Vi ser att användningen av antivirala mediciner varje vecka följer de laboratorieverifierade fallen, vilket är positivt. Vi vill fortsatt belysa vikten av tidig antiviral behandling för patienter med misstänkt influensa som är svårt sjuka eller tillhör en riskgrupp för svår influensasjukdom, oavsett vaccinationsstatus. Över hälften av de intensivvårdade patienterna med influensa under 65 år som hittills rapporterats under säsongen saknar riskgruppsstillhörighet enligt Svenska Intensivvårdsregistrets Influensaregistrering (SIRI).

- [Läs mer om Läkemedelsverkets rekommendationer för behandling och profylax med antivirala medel](#)

Vad visar övervakningssystemen?

I tabellen sammanfattas övervakningsdata för respektive system. Läs mer om systemen [här](#).

Tabell 1. Övervakningsdata för aktuell vecka per system.

Övervakningssystem	Vecka 5	Förändring mot föregående vecka
Laboratiebaserad övervakning	1 416 fall, varav: 305 influensa A 1 111 influensa B	Trend: ökning
	4 308 prover 32,9% positiva	Trend: ökning
Sentinelprovtagning	62 fall, varav: 3 A/H1N1pdm09 6 A/H3N2 0 B-Victoria 53 B-Yamagata	Trend: ökning
	111 prover 55,9% positiva	Trend: ökning
SIRI - Svenska Intensivvårdsregistrets Influensaregistrering	Kumulativt har 120 intensivvårdade patienter rapporterats sedan vecka 40, 2017, varav: 0 A/H1N1pdm09 6 A/H3N2 26 influensa A (ej subtypad) 88 B	*
Överdödlighet	Ingen signifikant överdödlighet uppmätt sedan vecka 40, 2017. **	*
1177 Vårdguiden på telefon (Hälsoläge)	8,8% samtal om feber hos barn Aktivitet: medelhög	Trend: ökning
Webbsök för influensa	Aktivitet: hög	Trend: ökning

* Ej relevant på grund av fördröjning i systemet.

** Fördröjning gör att data för aktuell vecka och uppskattad överdödlighet är preliminär.

Lägesbeskrivning

Samtliga system visade att influensaaktiviteten stigit under vecka 5. Det är fortsatt influensa B/Yamagata som dominerar spridningen men även influensa A ökar. Under vecka 5 rapporterades totalt 1416 fall av laboratorieverifierad influensa, varav 1111 influensa B fall och 305 influensa A fall. Antalet rapporterade fall från landets laboratorier nådde en hög nivå medan andelen positiva låg på en medelhög nivå (33 %). Incidensen var högst i Svealand med 18 fall per 100 000 invånare, följt av Götaland och Norrland med 10 fall per 100 000 vardera. Säsongens topp är sannolikt nära men det är som alltid svårt att i förväg säga när trenden vänder. Även i övriga Norden dominerar influensa B/Yamagata och en ökande aktivitet ses.

Inom sentinelprovtagningen analyserades 111 prover under vecka 5, varav 62 var positiva (56 %). Av dessa var 53 B/Yamagata, sex influensa A(H3N2) och tre influensa A(H1N1)pdm09.

Både Webbsök och andelen samtal till 1177 Vårdguiden angående feber bland barn ökade i samtliga landsdelar under vecka 5. Dessa visade på en hög influensaaktivitet som följer tidigare säsongers mönster.

Folkhälsomyndigheten följer intensivvårdade patienter med influensa via SIRI. Hittills under säsongen har 120 intensivvårdade patienter rapporterats, varav 88 patienter insjuknat med influensa B och 32 patienter med influensa A. I nästa veckas rapport kommer ett specialavsnitt om de intensivvårdade patienterna.

Vi ser att användningen av antivirala mediciner varje vecka följer de laboratorieverifierade fallen, vilket är positivt, se Figur 7.

Läget i världen

I övriga Norden dominerar också influensa B/Yamagata och antalet laboratorieverifierade fall ökar. I Danmark ses en ökande aktivitet och andelen personer som sökt vård för influensaliknande symptom gick upp på medelhög nivå under vecka 5. I Norge ökade influensaaktiviteten och var fortsatt medelhög under vecka 5. På Island och i Finland och sågs också en ökande aktivitet vecka 4 respektive vecka 5.

På Europeanivå har en oförändrad och utbredd influensaaktivitet rapporterats under de senaste tre-fyra veckorna. De flesta länderna rapporterade en medelhög eller låg aktivitet under vecka 4. Fortsatt dominerar influensa B, med 65 % inom sentinelövervakningen och 54 % bland laboratorieverifierade prover, även om flera länder rapporterar en jämn fördelning mellan influensa A (både A(H3N2) och A(H1N1)pdm09) och B.

I USA och Kanada verkar toppen ha nåtts vad gäller antalet fall av influensa A(H3N2) under veckorna 2-4 och åldersgruppen 65 år och äldre har drabbats hårt. I båda länderna ökar nu influensa B stadigt, dock på låg nivå. En [animerad karta](#) visar intensitetsnivån per delstat i USA varje vecka sedan vecka 40.

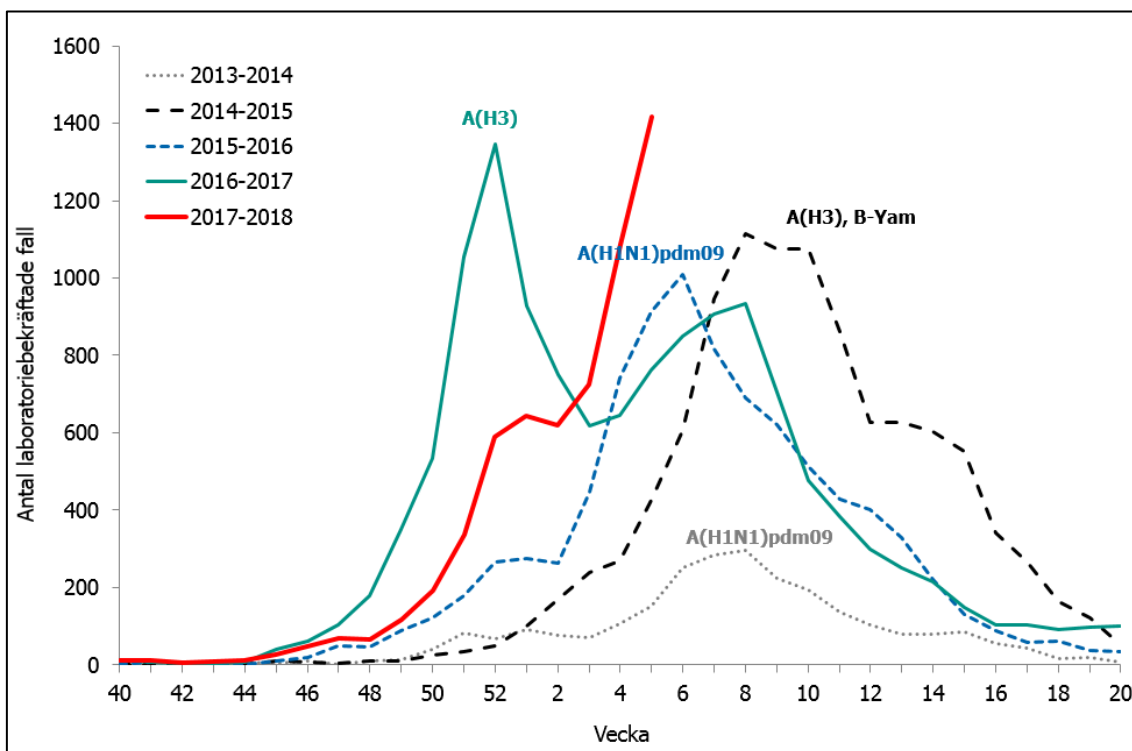
WHO:s senaste rapport gäller influensaläget i världen till och med vecka 3. Då sågs en ökad influensaaktivitet i mellanöstern och norra Afrika där influensa A(H1N1)pdm09 och influensa B cirkulerar. I södra Kina sågs ett ökande antal fall och spridningen dominerats av influensa B, följt av influensa A(H1N1)pdm09. I norra Kina avtar aktiviteten. I Australien och andra delar av södra halvklotet är aktiviteten som förväntat mycket låg.

Veckorapporten från ECDC och WHO-Europa som visar influensaaktiviteten i Europa publiceras varje fredag på webbplatsen <http://flunewseurope.org/>

Fördjupad statistik

Laboriebaserad övervakning

Figur 1A. Antal laboratorieverifierade influensafall (alla typer) per vecka, denna säsong och tidigare säsonger.



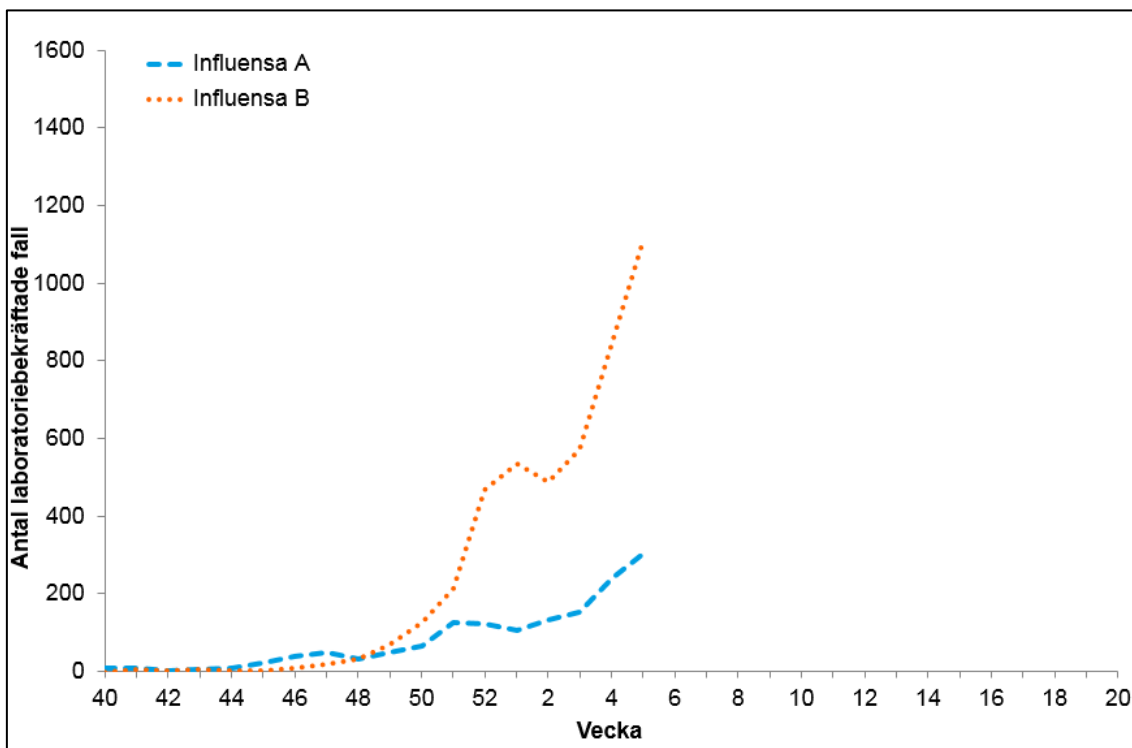
För tidigare säsonger anges vilken subtyp (av influensa A) alt. linjetyp (av influensa B) som dominerade. Figuren inkluderar inte fall diagnostiserade inom sentinelövervakningen.

Tabell 2. Antal laboratorieverifierade influensafall per typ och totalt, samt antal analyserade prover och andel positiva, för de senaste två veckorna och kumulativt denna säsong.

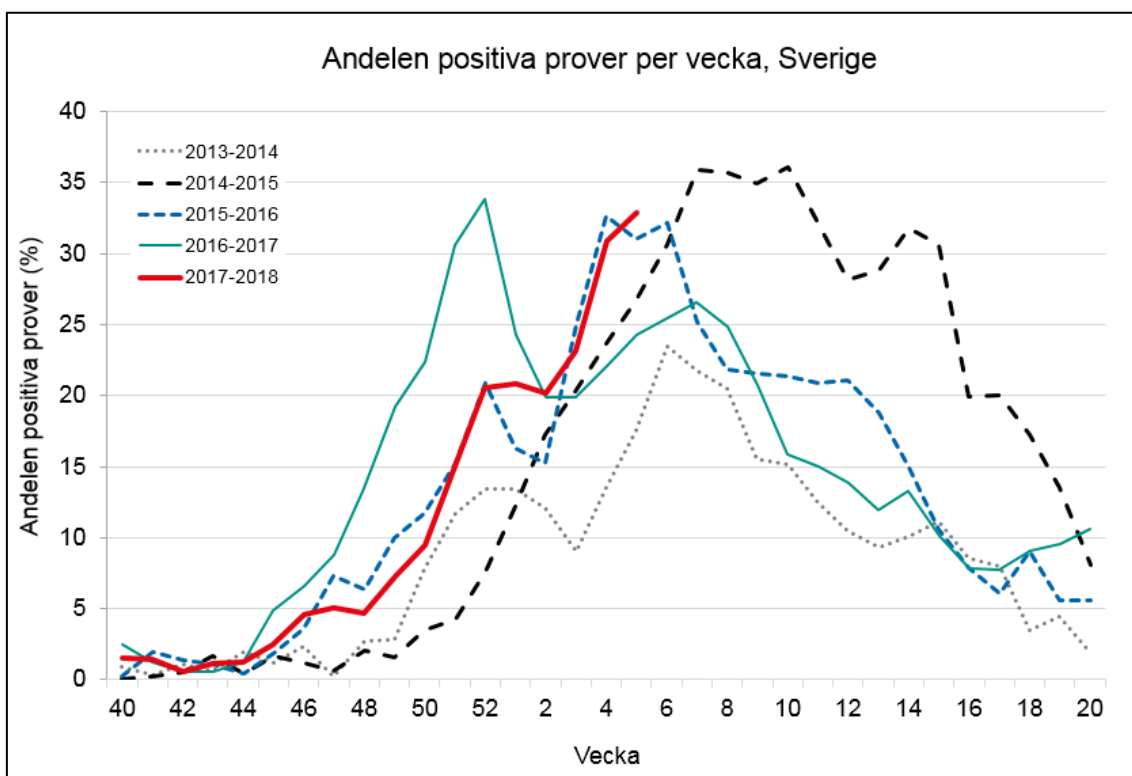
(Tabellen inkluderar inte fall diagnostiserade inom sentinelövervakningen.)

Influensatyp	Aktuell vecka	Föregående vecka	Förändring	Kumulativt under säsongen
Influensa A	305	239	28%	1 474
Influensa B	1 111	847	31%	4 503
Totalt antal fall	1 416	1 086	30%	5 977
Antal analyserade prover	4 308	3 521	22%	34 499
Andel positiva prover	32,9%	30,8%		17,3%

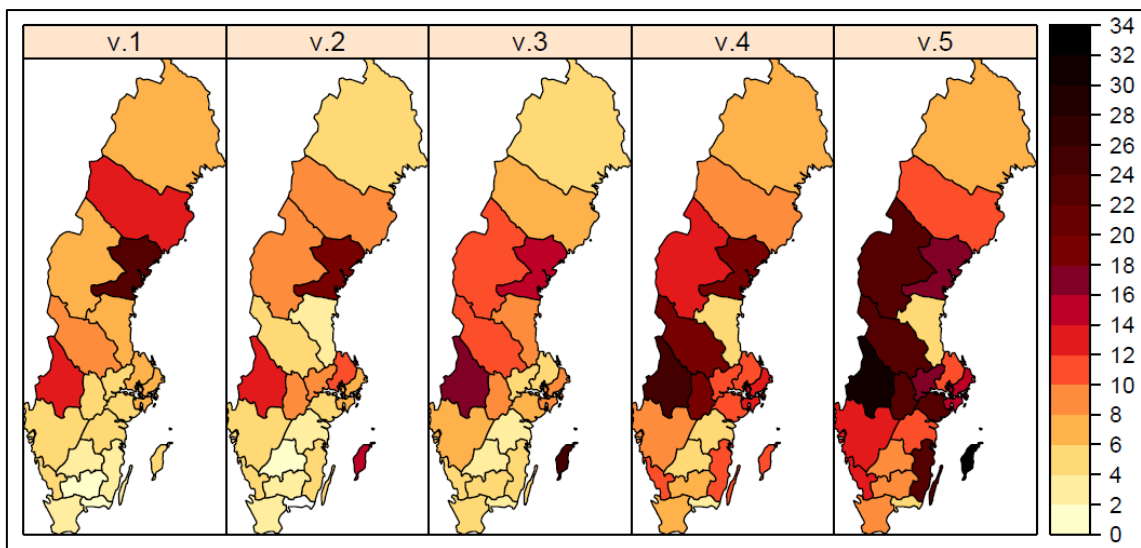
Figur 1B. Antal laboratorieverifierade influensafall per influensatyp per vecka.



Figur 1C. Andelen laboratorieanalyser positiva för influensa (alla typer) per vecka, denna säsong och tidigare säsonger.



Figur 2. Antal laboratorieverifierade influensafall (alla typer) per län och 100 000 invånare.



Färgskalan symboliserar antalet laboratorieverifierade influensafall per 100 000 invånare och baserar sig på den anmälningspliktiga influensan A och B. I län markerade med vitt har inga influensafall diagnosticerats. Observera att antalet tagna prover varierar mellan län och över tid och påverkar starkt antalet fall som diagnosticeras.

Tabell 3. Antal laboratorieverifierade influensafall (alla typer) per län, aktuell vecka och kumulativt denna säsong.

(Tabellen inkluderar inte fall diagnosticerade inom sentinelövervakningen.)

Län	Aktuell vecka		Kumulativt under säsongen	
	Antal fall	Antal fall per 100 000 invånare	Antal fall	Antal fall per 100 000 invånare
Blekinge	9	5,65	30	18,83
Dalarna	67	23,45	238	83,31
Gotland	19	32,48	59	100,87
Gävleborg	14	4,91	132	46,25
Halland	44	13,58	161	49,68
Jämtland	29	22,36	94	72,47
Jönköping	34	9,53	116	32,53
Kalmar	56	23,02	127	52,20
Kronoberg	19	9,63	63	31,93
Norrbottn	16	6,37	98	39,03
Skåne	109	8,12	417	31,07
Stockholm	363	15,76	1585	68,81
Sörmland	64	21,99	211	72,51
Uppsala	40	10,87	259	70,38
Värmland	87	31,06	345	123,16
Västerbotten	30	11,18	217	80,89
Västernorrland	44	17,89	334	135,78
Västmanland	45	16,62	162	59,85
Västra Götaland	212	12,56	940	55,69
Örebro	67	22,45	245	82,10
Östergötland	48	10,50	145	31,73
Totalt:	1416	14,01	5978	59,16

Tabell 4. Antal laboratorieverifierade influensafall per laboratorium och typ, antal prov tagna och andelen positiva, aktuell vecka och kumulativt denna säsong.

(Tabellen inkluderar inte fall diagnosticerade inom sentinelövervakningen.)

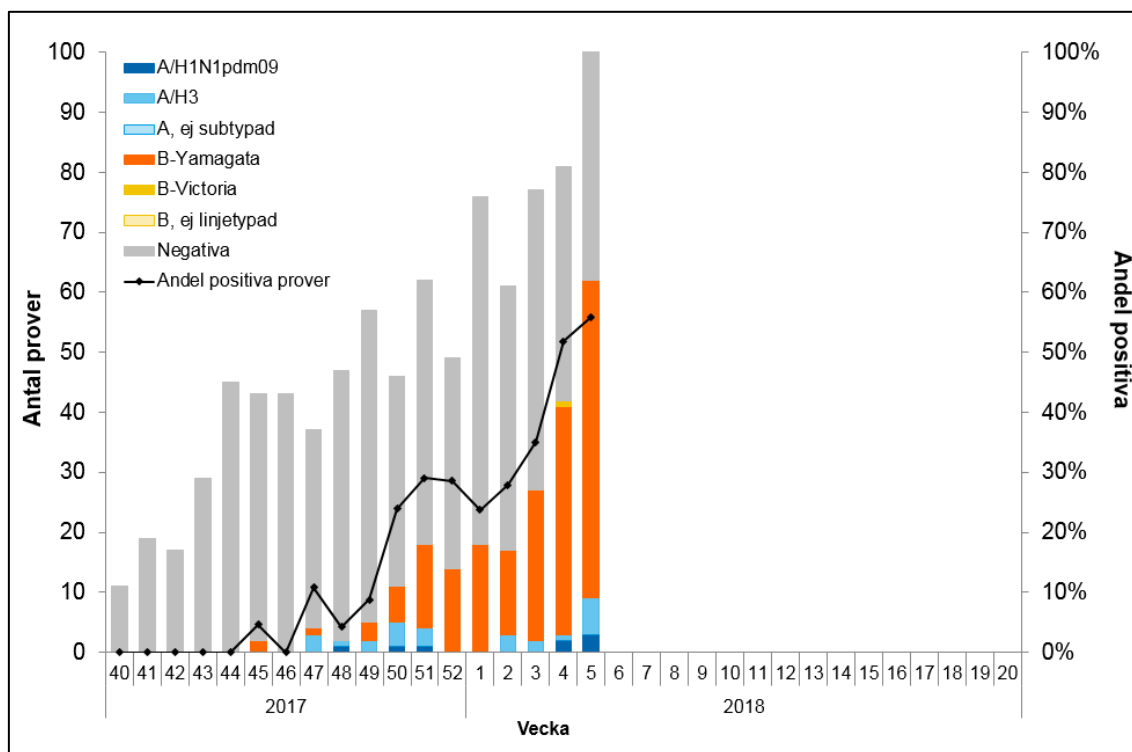
Län	Laboratorium	Antal laboratorieverifierade fall				Antal provtagna	Andel prover positiva för influensa
		Aktuell vecka		Kumulativt under säsongen			
		Influensa A	Influensa B	Influensa A	Influensa B	Aktuell vecka	Aktuell vecka
Blekinge	Karlskrona ¹	2	7	6	24	19	47,4%
Dalarna	Falun	6	60	23	211	155	42,6%
Gotland	Visby	0	18	2	53	40	45,0%
Gävleborg	Gävle	0	14	9	113	61	23,0%
Halland	Halmstad	10	34	55	102	136	32,4%
Jämtland	Östersund	11	16	39	52	80	33,8%
Jönköpings län	Jönköping	7	25	28	85	89	36,0%
Kalmar län	Kalmar	12	43	33	93	113	48,7%
Kronoberg	Växjö ¹	1	18	15	47	60	31,7%
Norrbottnen	Luleå	6	10	12	85	61	26,2%
Region Skåne	Skåne	28	70	108	297	386	25,4%
Stockholm	Aleris Medilab	1	12	18	47	23	56,5%
	Folkhälsomyndigheten	6	34	21	52	5	800,0%
	Karolinska Solna/Huddinge	73	220	301	955	922	31,8%

Län	Laboratorium	Antal laboratorieverifierade fall				Antal provtagna	Andel prover positiva för influensa
		Aktuell vecka		Kumulativt under säsongen			
		Influensa A	Influensa B	Influensa A	Influensa B	Aktuell vecka	Aktuell vecka
	Stockholm / Unilabs	12	43	76	191	188	29,3%
Sörmland	Eskilstuna / Unilabs	9	55	66	135	126	50,8%
Uppsala län	Uppsala	10	26	62	195	140	25,7%
Värmland	Karlstad	13	74	55	290	210	41,4%
Västerbotten	Umeå	11	18	71	145	113	25,7%
Västernorrland	Sundsvall	10	34	74	260	247	17,8%
Västmanland	Västerås	8	31	27	129	126	31,0%
Västra Götaland	Borås	8	26	61	103	99	34,3%
	Göteborg	28	80	142	357	404	26,7%
	Skövde / Unilabs	5	27	23	93	103	31,1%
	Trollhättan	3	26	37	112	111	26,1%
Örebro län	Örebro	19	48	76	169	187	35,8%
Östergötland	Linköping	6	42	34	108	104	46,2%
	Totalt:	305	1 111	1 474	4 503	4308	32,9%

Ett streck (-) indikerar att laboratoriet inte har rapporterat antal fall eller antal provtagna för aktuell vecka. ¹Huvuddelen av proverna från Blekinge analyseras i Växjö.
 *Prover som analyserats vid Folkhälsomyndigheten med MERS-frågeställning.

Sentinelprovtagning inom öppenvård och på barn- och infektionskliniker

Figur 3. Antal sentinelfall per influensatyp och andel positiva, per vecka.



Tabell 5. Antal prov, antal **sentinelfall per influensatyp och län, aktuell vecka och kumulativt sedan vecka 40, 2017, samt andel positiva prover, aktuell vecka.**

Provernas ursprungslän	Antal inskickade prover		Antal laboratorieverifierade fall						Andel positiva prover
			Influensa A		Influensa B		Totalt		
	Aktuell vecka	Kumulativt	Aktuell vecka	Kumulativt	Aktuell vecka	Kumulativt	Aktuell vecka	Kumulativt	Aktuell vecka
Blekinge*	0	0	-	-	-	-	0	0	-
Dalarna*	15	73	0	0	5	25	5	25	33,3%
Gotland*	1	41	0	0	0	7	0	7	0,0%
Gävleborg*	0	0	-	-	-	-	0	0	-
Halland*	2	92	0	2	1	12	1	14	50,0%
Jämtland*	7	48	1	3	4	9	5	12	71,4%
Jönköping*	4	20	0	1	2	2	2	3	50,0%
Kalmar	2	23	0	0	1	5	1	5	50,0%
Kronoberg	0	1	-	0	-	0	0	0	-
Norrbotten*	3	33	1	1	0	5	1	6	33,3%
Skåne*	25	213	1	8	16	47	17	55	68,0%
Stockholm*	6	89	3	4		24	4	28	66,7%
Sörmland*	0	9	-	0	-	2	0	2	-
Uppsala*	7	29	0	3	6	13	6	16	85,7%
Värmland	0	0	-	-	-	-	0	0	-
Västerbotten*	2	27	0	0	1	5	1	5	50,0%
Västernorrland*	2	3	0	0	0	1	0	1	0,0%
Västmanland*	14	58	2	3	6	18	8	21	57,1%
Västra Götaland*	21	189	1	8	10	34	11	42	52,4%
Örebro	0	0	-	-	-	-	0	0	-
Östergötland	0	0	-	-	-	-	0	0	-
Totalt:	111	948	9	33	53	209	62	242	55,9%

* I dessa län sker sentinelprovtagning även på barn- och infektionskliniker. [Mer information om sentinellovervakningen.](#)

SIRI

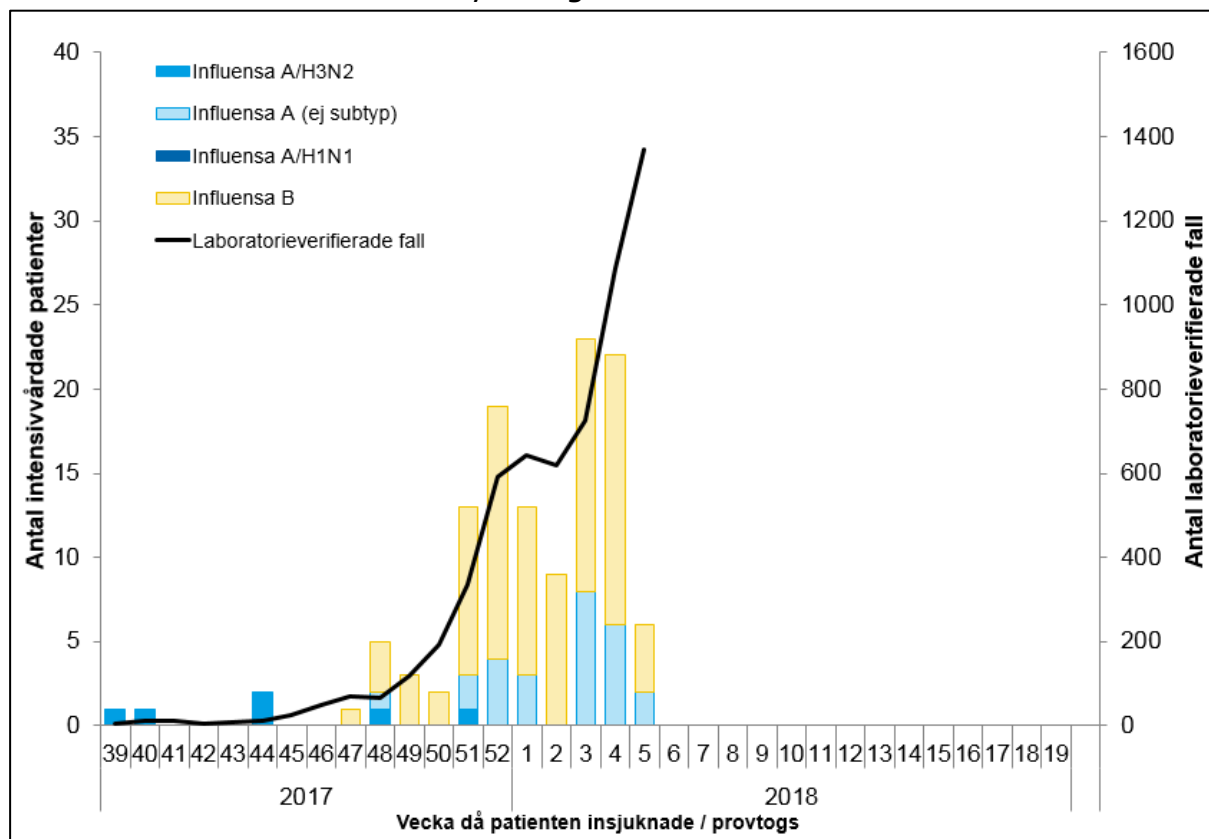
Data från Svenska Intensivvårdsregistrets Influensaregistrering.

Tabell 5. Antal intensivvårdade patienter med influensa, säsong 2017–2018

Influensatyp	Kumulativt under säsongen*
Influensa A (ej subtypad)	26
Influensa A/H3N2	6
Influensa A/H1N1pdm09	0
Influensa B	88
Totalt:	120

* Viss fördröjning i rapporteringen förekommer, varmed antalet intensivvårdade kan komma att ändra sig. [Mer information om SIRI.](#)

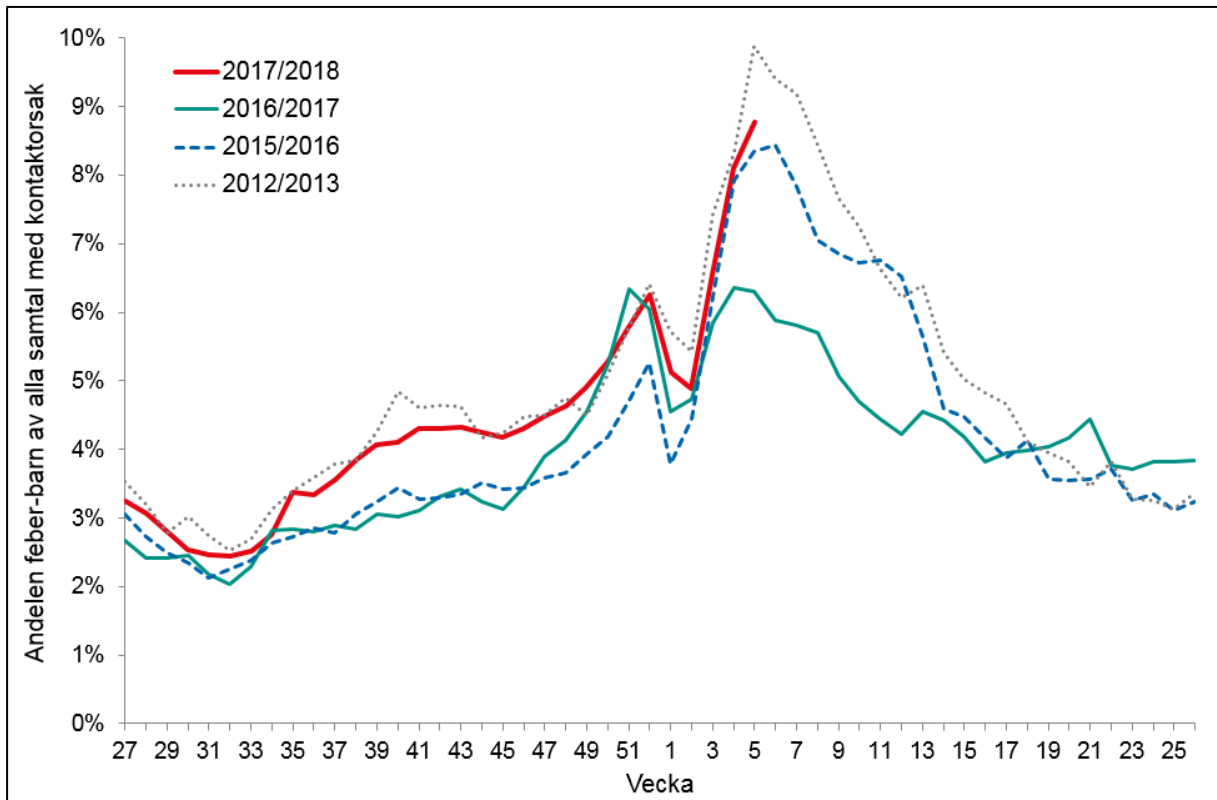
Figur 4. Antal intensivvårdade patienter med influensa per influensatyp och laboratoriebekräftade influensafall, säsong 2017–2018



1177 Vårdguiden på telefon

- Medelhög influensaaktivitet
- Normal jämfört med tidigare säsonger
- Ökning jämfört med föregående vecka

Figur 5. Andel samtal till 1177 Vårdguiden gällande feber hos barn av samtliga samtal med angiven kontaktsorsak.



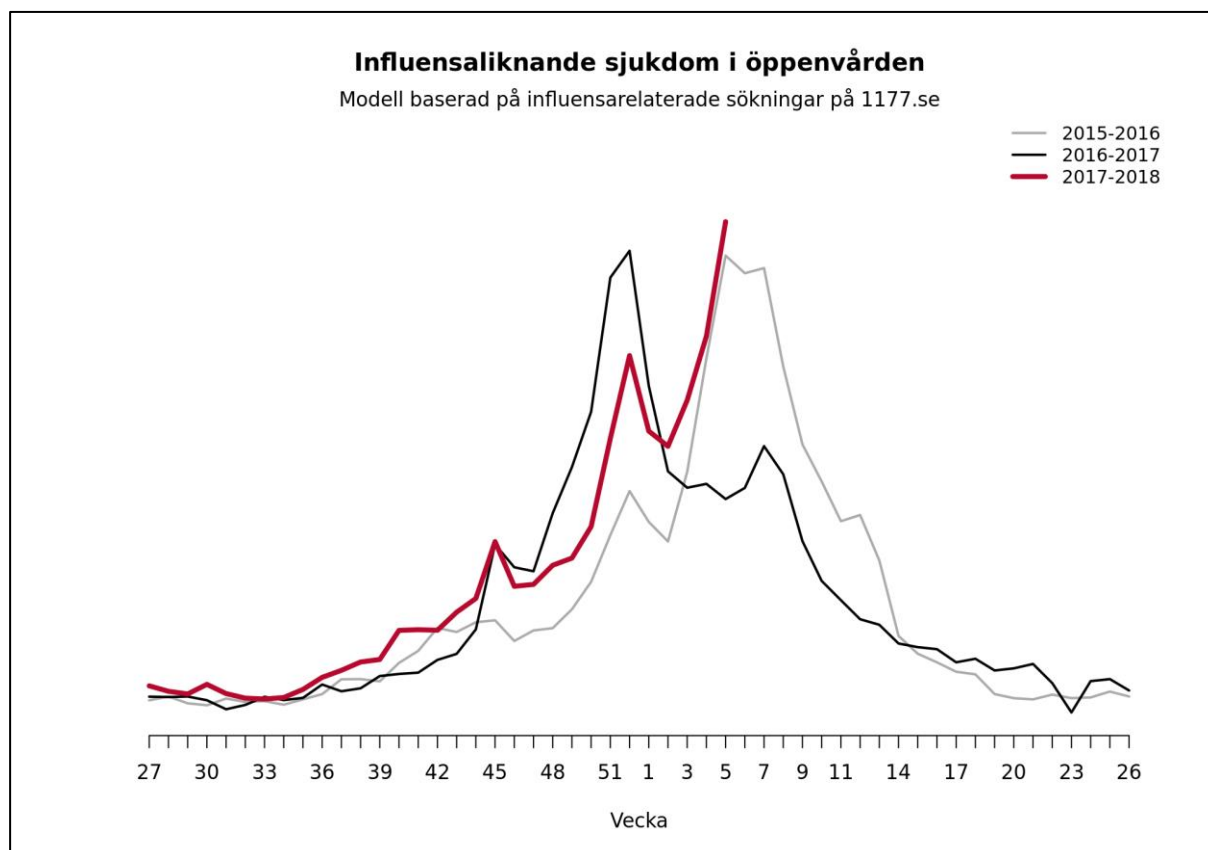
[Mer information om 1177 Vårdguiden på telefon.](#)

Webbsök

- Hög influensaaktivitet
- Normal nivå jämfört med tidigare säsonger
- Ökning jämfört med föregående vecka

Figur 6. Influensaliknande sjukdom i öppenvården.

Modell baserad på influensarelaterade sökningar på 1177 Vårdguidens webbplats 1177.se



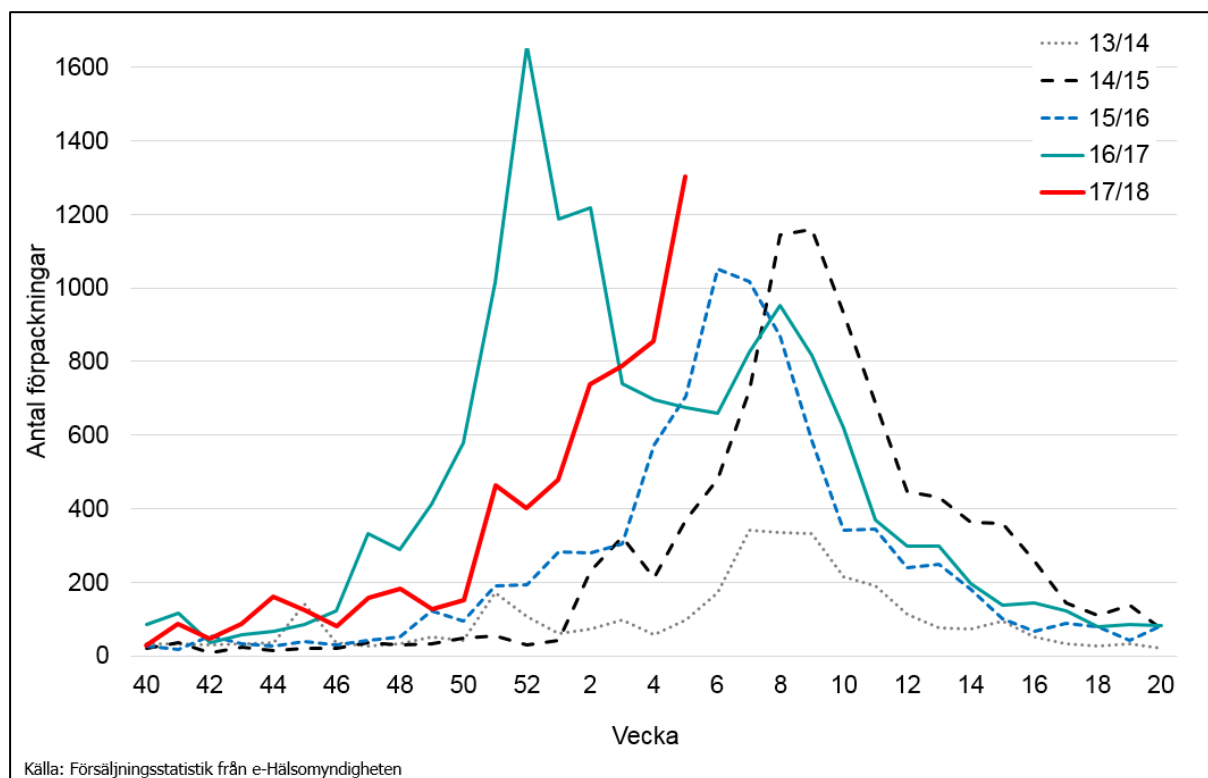
[Länk till Webbsöks veckorapport på Folkhälsomyndighetens hemsida \(publiceras varje måndag\).](#)

Antiviral försäljning

Data från e-Hälsomyndigheten.

Figur 7. Total försäljning av antivirala läkemedel per vecka, fem säsonger.

Alla försäljningsätt (recept, öppenvårds- och slutenvårdsrekvisitioner) ingår.



Källa: Försäljningsstatistik från e-Hälsomyndigheten