



# Influensarapport för vecka 6, 2018

---

Denna rapport publicerades den 15 februari 2018 och redovisar influensaläget vecka 6 (5 -11 februari).

## Innehållsförteckning

Sammanfattning .....	2
Vad visar övervakningssystemen? .....	3
Lägesbeskrivning .....	4
Läget i världen .....	4
Special: Intensivvårdade influensafall .....	5
Special: Vad flyger i luften? Övriga orsaker till luftvägsinfektioner i Sverige .....	6
Fördjupad statistik .....	8
Laboratoriebaserad övervakning.....	8
Sentinelprovtagning inom öppenvård och på barn- och infektionskliniker .....	14
SIRI .....	16
1177 Vårdguiden på telefon.....	17
Webbsök.....	18

## Sammanfattning

Samtliga övervakningssystem visade att influensaaktiviteten fortsatte öka under vecka 6. Antalet rapporterade fall från landets laboratorier ökade och var på en fortsatt hög nivå av influensaaktivitet medan andelen positiva var oförändrad på en medelhög nivå. Säsongsens topp är sannolikt nära men det är som alltid svårt att i förväg säga när det vänder. Under kommande veckor när skolor har sportlov kan ledigheten bidra till minskad spridning av influensa. Det är fortsatt influensa B/Yamagata som dominerar spridningen, men även influensa A ökar. Totalt 1713 fall av laboratorieverifierad influensa under vecka 6, varav 1282 influensa B fall och 431 influensa A fall. Även i övriga Skandinavien dominerar influensa B/Yamagata och en ökande aktivitet ses. I veckans specialavsnitt kan du läsa mer om de patienter som intensivvårdats med influensa samt om övriga orsaker till luftvägsinfektioner

Vi ser att användningen av antivirala mediciner varje vecka följer de laboratorieverifierade fallen, vilket är positivt. Vi vill fortsatt belysa vikten av tidig antiviral behandling för patienter med misstänkt influensa som är svårt sjuka eller tillhör en riskgrupp för svår influensasjukdom, oavsett vaccinationsstatus. Hälften av de intensivvårdade patienterna med influensa under 65 år som hittills rapporterats under säsongen saknar riskgruppsstillhörighet enligt Svenska Intensivvårdsregistrets Influensaregistrering (SIRI).

- [Läs mer om Läkemedelsverkets rekommendationer för behandling och profylax med antivirala medel](#)

## Vad visar övervakningssystemen?

I tabellen sammanfattas övervakningsdata för respektive system. Läs mer om systemen [här](#).

**Tabell 1. Övervakningsdata för aktuell vecka per system.**

Övervakningssystem	Vecka 6	Förändring mot föregående vecka
Laboratoriebaserad övervakning	1713 fall, varav: 431 influensa A 1282 influensa B	Trend: ökning
	5 036 prover 34,0% positiva	Trend: oförändrat
Sentinelprovtagning	70 fall, varav: 1 A/H1N1pdm09 9 A/H3N2 0 B-Victoria 60 B-Yamagata	Trend: ökning
	110 prover 63,6% positiva	Trend: ökning
SIRI - Svenska Intensivvårdsregistrets Influensaregistrering	Kumulativt har 156 intensivvårdade patienter rapporterats sedan vecka 40, 2017, varav: 0 A/H1N1pdm09 6 A/H3N2 38 influensa A (ej subtypad) 112 B	*
Överdödlighet	Ingen signifikant överdödlighet uppmätt sedan vecka 40, 2017. **	*
1177 Vårdguiden på telefon (Hälsoläge)	8,7% samtal om feber hos barn  Aktivitet: medelhög	Trend: oförändrat
Webbsök för influensa	Aktivitet: hög	Trend: ökning

\* Ej relevant på grund av fördröjning i systemet.

\*\* Fördröjning gör att data för aktuell vecka och uppskattad överdödlighet är preliminär.

## Lägesbeskrivning

Samtliga övervakningssystem visade att influensaaktiviteten fortsatte öka under vecka 6. Antalet rapporterade fall från landets laboratorier ökade och var på en fortsatt hög nivå av influensaaktivitet medan andelen positiva var oförändrad på en medelhög nivå. Säsongens topp är sannolikt nära men det är som alltid svårt att i förväg säga när det vänder. Under kommande veckor när skolor har sportlov kan ledigheten bidra till minskad spridning av influensa. Det är fortsatt influensa B/Yamagata som dominerar spridningen men även influensa A ökar. Totalt 1713 fall av laboratorieverifierad influensa under vecka 6, varav 1282 influensa B fall och 431 influensa A fall. Incidensen var högst i Svealand med 20 fall per 100 000 invånare, följt av Norrland och Götaland med 17 fall samt 14 fall per 100 000.

Inom sentinelprovtagningen analyserades 110 prover under vecka 6, varav 70 var positiva (63,6 %). Av dessa var 60 B/Yamagata, 9 influensa A(H3N2) och 1 influensa A(H1N1)pdm09.

Webbsök ökade under vecka 6 och visade på en hög aktivitet av influensa medan andelen samtal till 1177 angående feber bland barn var oförändrad och visade på en medelhög influensaaktivitet.

Folkhälsomyndigheten följer intensivvårdade patienter med influensa via SIRI. Hittills under säsongen har 156 intensivvårdade patienter rapporterats, varav 112 patienter insjuknat med influensa B och 44 patienter med influensa A.

## Läget i världen

I övriga Norden dominerar också influensa B/Yamagata och antalet laboratorieverifierade fall ökar. I Danmark ökade antalet fall av influensa under vecka 6 medan andelen personer som sökt vård för influensaliknande symptom var på en fortsatt medelhög nivå. I Norge avtog ökningen av antalet laboratorieverifierade fall och influensaaktiviteten var fortsatt medelhög. På Europanivå har en oförändrad och utbredd influensaaktivitet rapporterats under de senaste månaderna. De flesta länderna rapporterade en medelhög eller låg aktivitet under vecka 5. Fortsatt dominerar influensa B, med 66 % inom sentinelövervakningen och 56 % bland laboratorieverifierade prover.

I USA och Kanada verkar toppen ha nåtts vad gäller antalet fall av influensa A(H3N2) under mitten till slutet av januari. I båda länderna ökar nu influensa B stadigt, dock på låg nivå.

I början av nästa vecka har Världshälsoorganisationen WHO möte för att besluta om vilka stammar som ska ingå i vaccinet för norra halvklotet säsongen 2018-2019.

Veckorapporten från ECDC och WHO-Europa som visar influensaaktiviteten i Europa publiceras varje fredag på webbplatsen <http://flunewseurope.org/>

## Special: Intensivvårdade influensafall

Folkhälsomyndigheten följer intensivvårdade patienter med influensa via SIRI - Svenska Intensivvårdsregistrets Influensaregistrering. Hittills under säsongen har 156 patienter rapporterats som intensivvårdade med influensa i hela landet. Majoriteten av patienterna (112) hade influensa B följt av influensa A (44). Av de prover som subtypats (6st) var alla influensa A(H3N2). Hittills under säsongen är antalet patienter som intensivvårdats lägre jämfört med motsvarande veckor under den intensiva influensasäsongen 2015-2016. Den åldersgrupp med flest influensapatienter som behövt intensivvård är personer 65 år och äldre (54%). Medianåldern för influensa B var 67 år och 70 år för influensa A (ej subtypad). Könsfördelningen är jämn.

Av alla intensivvårdade tillhörde 120 patienter minst en medicinsk riskgrupp eller var 65 år eller äldre. Riskgruppen för hjärt- och/eller lungsjukdom är den mest förekommande medicinska riskgruppen, följt av de med nedsatt immunförsvar och lever och/eller njursvikt. Ingen gravid har rapporterats bland de som behövt intensivvård. Av de patienter som var 64 år eller yngre, saknade hälften av patienterna riskgruppstillhörighet.

För 60 patienter som tillhörde någon riskgrupp är vaccinationsstatus känt och av dem var endast 27% vaccinerade. För 70 patienter finns information om levnadsstatus och av dessa hade 16 personer avlidit.

### Antal patienter med influensa som behövt intensivvård per åldersgrupp, kumulativt denna säsong.

Åldersgrupp	Influensa A (ej subtypad)	Influensa A (H3N2)	Influensa A (H1N1)pdm09	Influensa B
	Antal	Antal	Antal	Antal
0-4 år	1	0	0	1
5-14 år	3	0	0	8
15-39 år	3	1	0	10
40-64 år	10	3	0	32
65 år och över	21	2	0	61
<b>Totalt</b>	<b>38</b>	<b>6</b>	<b>0</b>	<b>112</b>

# Special: Vad flyger i luften? Övriga orsaker till luftvägsinfektioner i Sverige

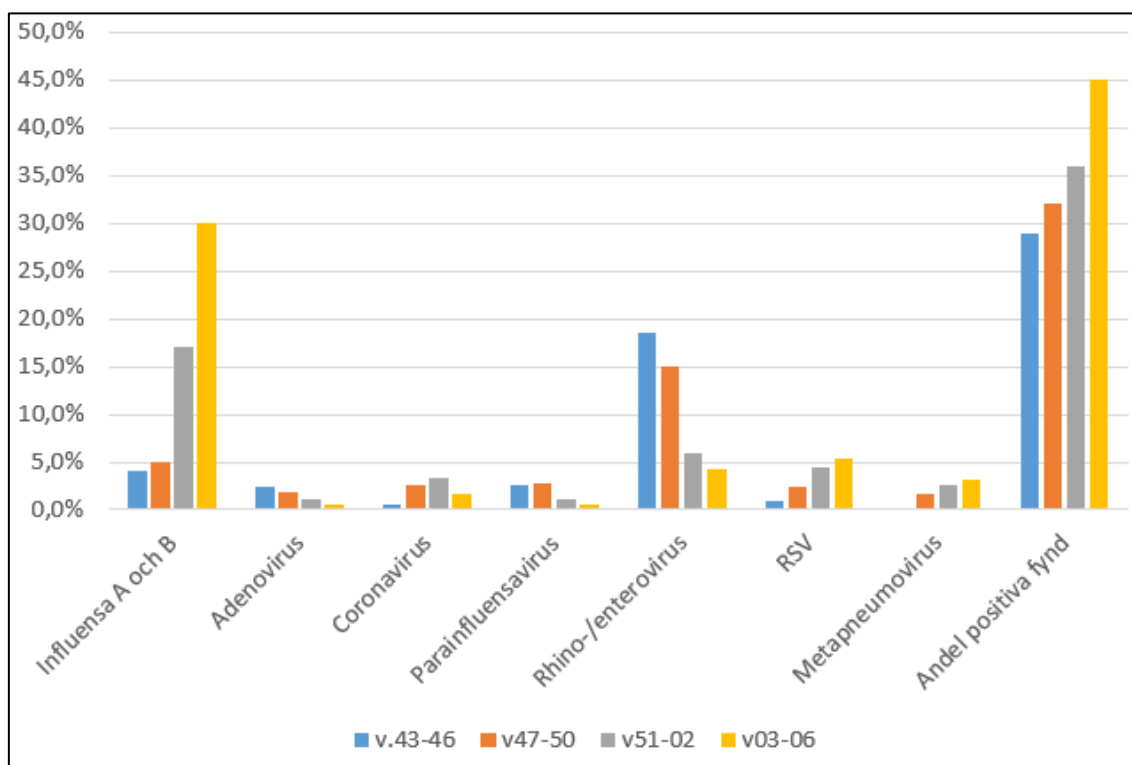
*De mikrobiologiska laboratorerna vid Karolinska Universitetssjukhuset i Stockholm, Sahlgrenska universitetssjukhuset i Göteborg, Universitetssjukhuset i Malmö/Lund, Akademiska sjukhuset i Uppsala och Unilabs i Skövde analyserar en del av de luftvägsprover de får in för upp till 15 olika virus (inklusive undertyper av vissa virus).*

Under veckorna 03-06 fortsatte ökningen av andelen positiva prover till 45% jämfört med 36% för veckorna 51-02, detta trots att även antalet analyserade prover fortsatte att öka från 4629 till 6772 under samma tid. Även andelen prover positiva för influensa ökade markant under perioden, till 30% jämfört med 17% veckorna 51-02. Fortfarande är en majoritet av de influensapositiva proverna typ B (74%). Bland övriga luftvägsvirus ses en ökning av andelen prover positiva för RSV och Metapneumovirus medan aktiviteten för övriga agens är låg. (se Tabell 1).

**Tabell S1. Andel positiva prover per virustyp och totalt, säsongen 2017-2018.**

<b>Andel positiva</b>	<b>v.43-46</b>	<b>v47-50</b>	<b>v51-02</b>	<b>v03-06</b>
Influensa A och B	4,0%	5,0%	17,0%	30,0%
Adenovirus	2,4%	1,9%	1,2%	0,5%
Coronavirus	0,5%	2,6%	3,4%	1,6%
Parainfluensavirus	2,6%	2,8%	1,2%	0,5%
Rhino-/enterovirus	18,5%	15,0%	6,0%	4,3%
RSV	1,0%	2,4%	4,4%	5,4%
Metapneumovirus	0,0%	1,7%	2,6%	3,2%
<b>Andel positiva fynd</b>	<b>29,0%</b>	<b>32,0%</b>	<b>36,0%</b>	<b>45,0%</b>

**Figur S1. Andel positiva prover per virustyp och totalt, säsongen 2017-2018.**



Mer information om de olika virusorsakade luftvägsinfektionerna finns på Folkhälsomyndighetens webbplats:

[Förkylning](#)

[Enterovirus](#)

[Parainfluenza](#)

[Adenovirus](#)

[Coronavirus](#)

[Humant metapneumovirus](#)

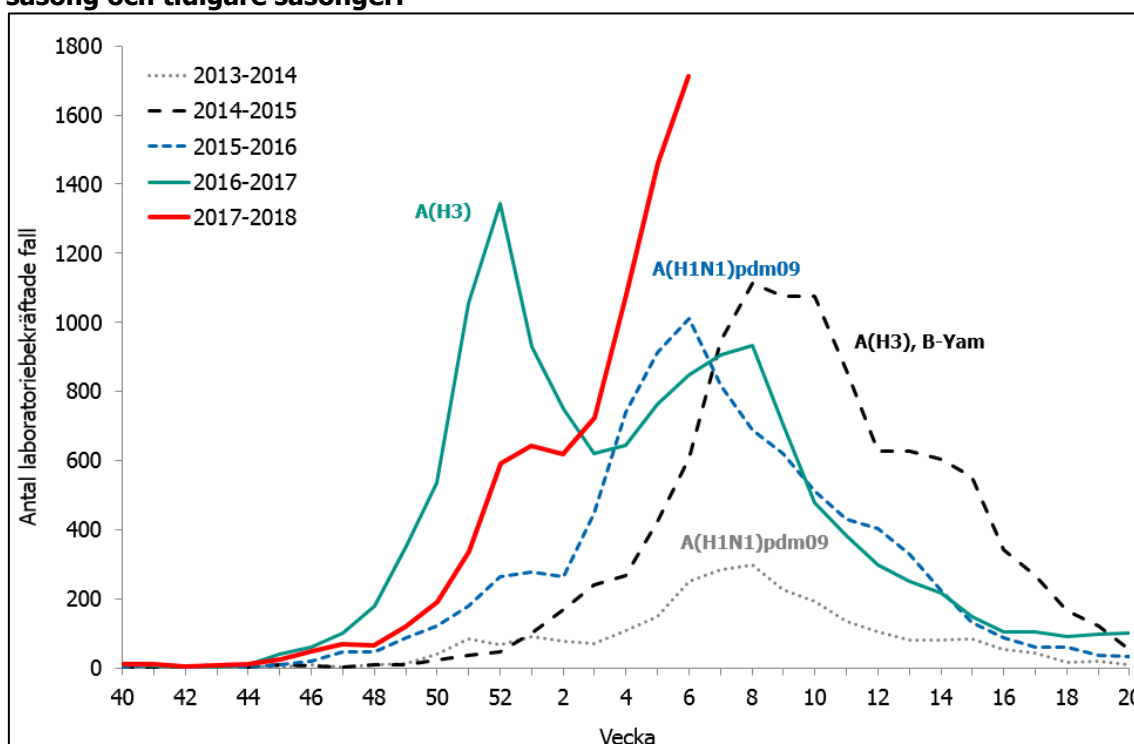
[Respiratory syncytial virus \(RSV\)](#)

[Influenza](#)

# Fördjupad statistik

## Laboratoriebaserad övervakning

**Figur 1A. Antal laboratorieverifierade influensafall (alla typer) per vecka, denna säsong och tidigare säsonger.**



För tidigare säsonger anges vilken subtyp (av influensa A) alt. linjetyp (av influensa B) som dominerade. Figuren inkluderar inte fall diagnostiserade inom sentinelövervakningen.

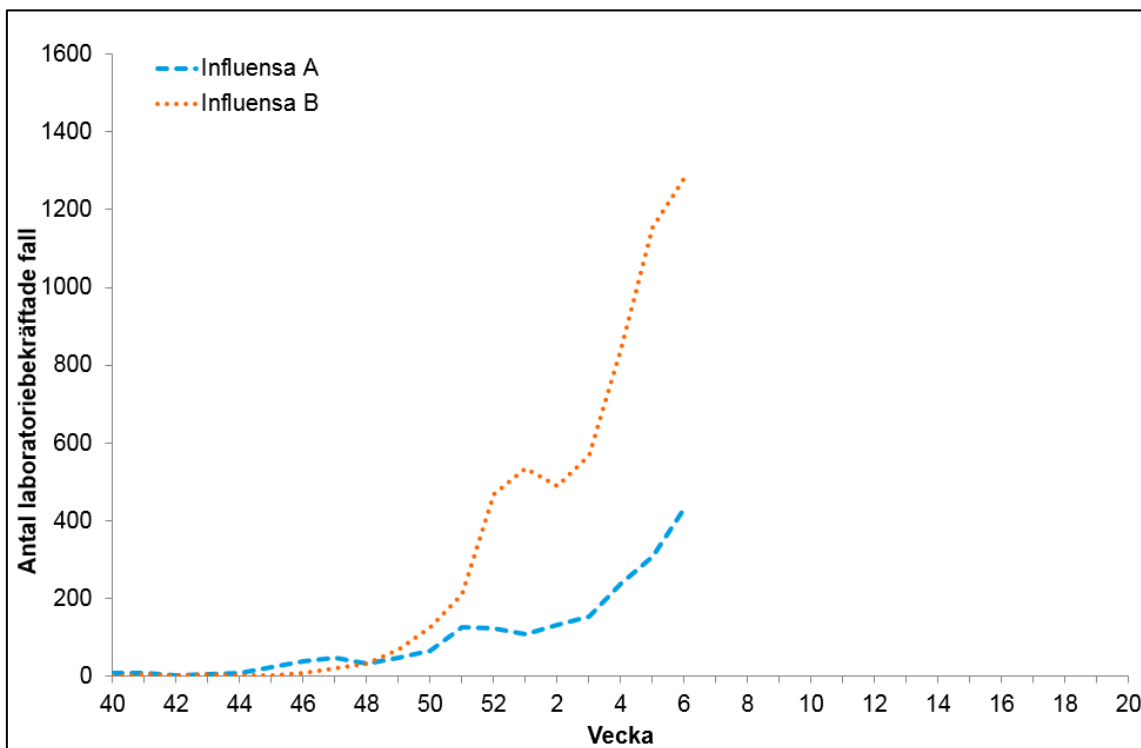
**Tabell 2. Antal laboratorieverifierade influensafall per typ och totalt, samt antal analyserade prover och andel positiva, för de senaste två veckorna och kumulativt denna säsong.**

(Tabellen inkluderar inte fall diagnostiserade inom sentinelövervakningen.)

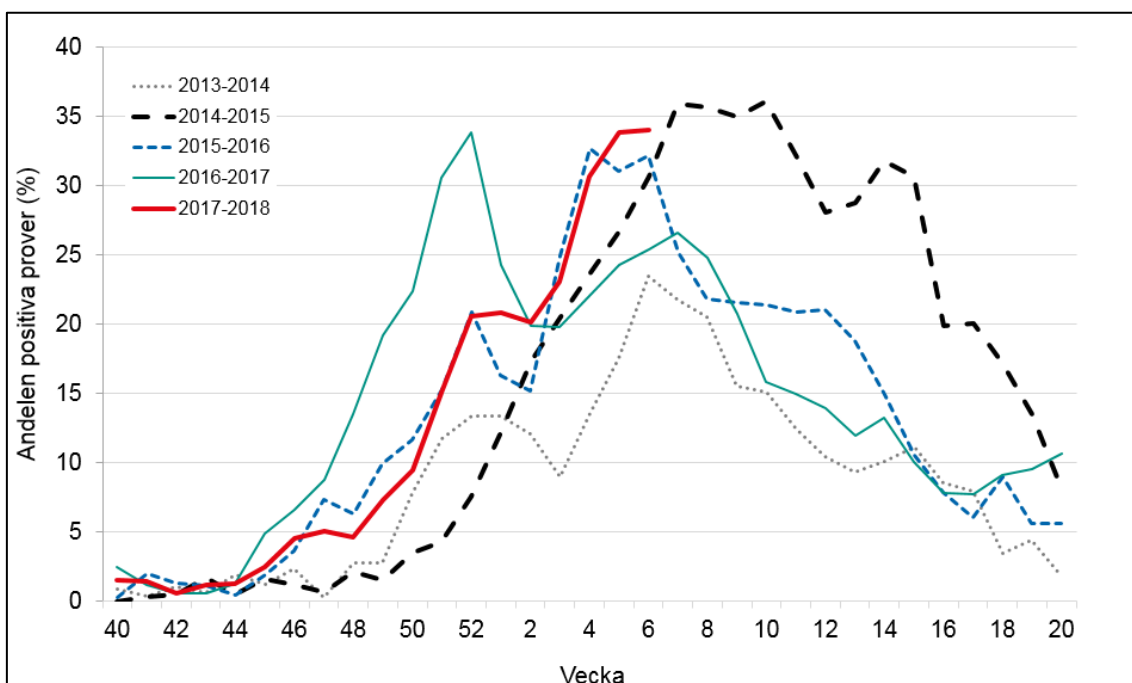
Influensatyp	Aktuell vecka	Föregående vecka	Förändring	Kumulativt under säsongen
Influensa A	431	307	40%	1 907
Influensa B	1 282	1 155	11%	5 822
<b>Totalt antal fall</b>	<b>1 713</b>	<b>1 462</b>	<b>17%</b>	<b>7 729</b>
Antal analyserade prover	5 036	4 312	17%	39 539
<b>Andel positiva prover</b>	<b>34,0%</b>	<b>33,9%</b>		<b>19,5%</b>



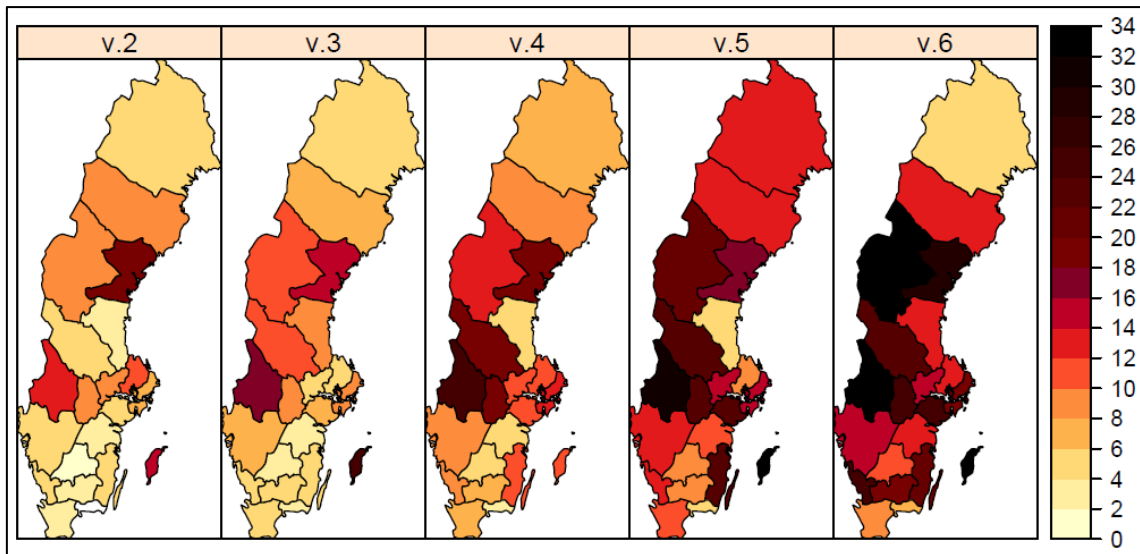
**Figur 1B. Antal laboratorieverifierade influensafall per influensatyp per vecka.**



**Figur 1C. Andelen laboratorieanalyser positiva för influensa (alla typer) per vecka, denna säsong och tidigare säsonger.**



**Figur 2. Antal laboratorieverifierade influensafall (alla typer) per län och 100 000 invånare.**



Färgskalan symboliserar antalet laboratorieverifierade influensafall per 100 000 invånare och baserar sig på den anmälningspliktiga influensan A och B. I län markerade med vitt har inga influensafall diagnosticerats. Observera att antalet tagna prover varierar mellan län och över tid och påverkar starkt antalet fall som diagnosticeras.

**Tabell 3. Antal laboratorieverifierade influensafall (alla typer) per län, aktuell vecka och kumulativt denna säsong.**

(Tabellen inkluderar inte fall diagnosticerade inom sentinelövervakningen.)

Län	Aktuell vecka		Kumulativt under säsongen	
	Antal fall	Antal fall per 100 000 invånare	Antal fall	Antal fall per 100 000 invånare
Blekinge	10	6,28	40	25,10
Dalarna	65	22,75	302	105,71
Gotland	25	42,74	84	143,61
Gävleborg	35	12,26	166	58,17
Halland	81	24,99	238	73,44
Jämtland	45	34,69	137	105,62
Jönköping	41	11,50	155	43,46
Kalmar	51	20,96	177	72,75
Kronoberg	36	18,25	99	50,18
Norrbottn	14	5,58	126	50,18
Skåne	113	8,42	565	42,10
Stockholm	416	18,06	1999	86,78
Sörmland	70	24,06	281	96,56
Uppsala	45	12,23	300	81,52
Värmland	127	45,34	472	168,50
Västerbotten	36	13,42	254	94,68
Västernorrland	70	28,46	404	164,24
Västmanland	39	14,41	195	72,04
Västra Götaland	260	15,40	1209	71,63
Örebro	74	24,80	322	107,90
Östergötland	60	13,13	205	44,86
<b>Totalt:</b>	<b>1713</b>	<b>16,95</b>	<b>7730</b>	<b>76,50</b>

**Tabell 4. Antal laboratorieverifierade influensafall per laboratorium och typ, antal prov tagna och andelen positiva, aktuell vecka och kumulativt denna säsong.**

(Tabellen inkluderar inte fall diagnosticerade inom sentinelövervakningen.)

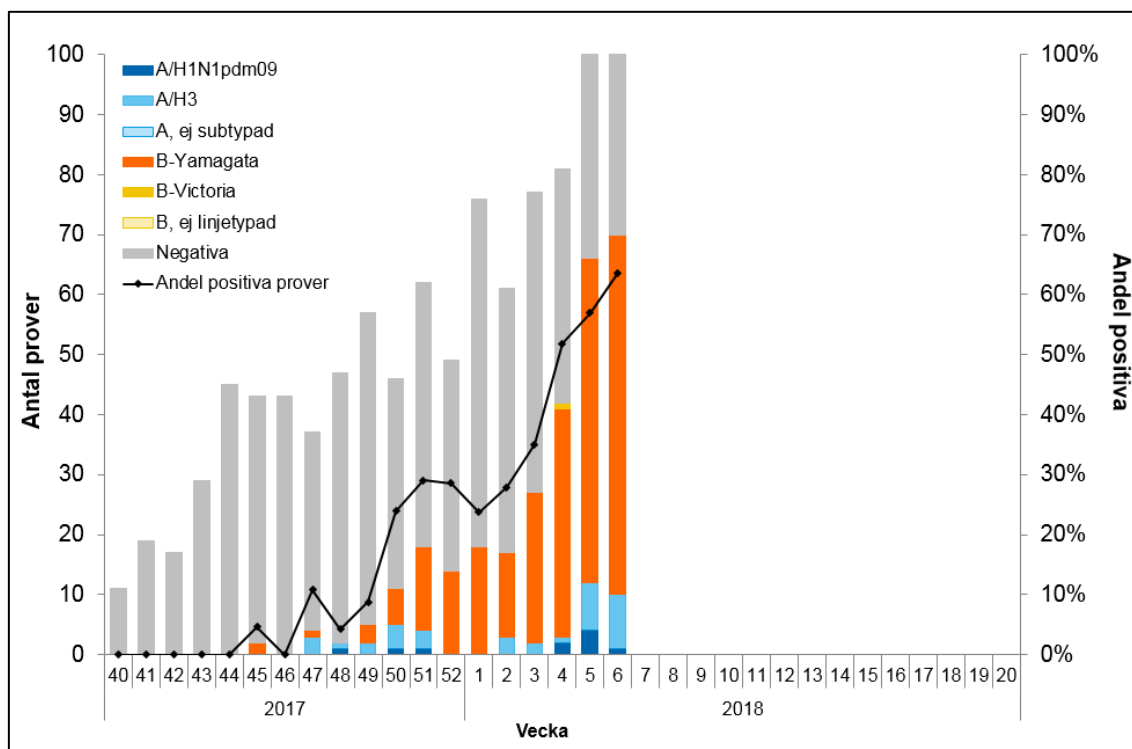
Län	Laboratorium	Antal laboratorieverifierade fall				Antal provtagna	Andel prover positiva för influensa
		Aktuell vecka		Kumulativt under säsongen			
		Influensa A	Influensa B	Influensa A	Influensa B	Aktuell vecka	Aktuell vecka
Blekinge	Karlskrona <sup>1</sup>	2	8	8	32	31	32,3%
Dalarna	Falun	17	48	40	259	146	44,5%
Gotland	Visby	1	24	3	77	62	40,3%
Gävleborg	Gävle	5	29	14	141	107	31,8%
Halland	Halmstad	18	62	73	164	200	40,0%
Jämtland	Östersund	15	30	54	82	94	47,9%
Jönköpings län	Jönköping	6	32	34	117	86	44,2%
Kalmar län	Kalmar	10	41	43	134	134	38,1%
Kronoberg	Växjö <sup>1</sup>	6	30	21	77	84	42,9%
Norrbottnen	Luleå	2	12	17	109	84	16,7%
Region Skåne	Skåne	32	81	141	424	380	29,7%
Stockholm	Aleris Medilab	3	8	21	55	22	50,0%
	Folkhälsomyndigheten	0	0	15	10	17	0,0%
	Karolinska Solna/Huddinge	108	232	410	1188	1033	32,9%

Län	Laboratorium	Antal laboratorieverifierade fall				Antal provtagna	Andel prover positiva för influensa
		Aktuell vecka		Kumulativt under säsongen			
		Influensa A	Influensa B	Influensa A	Influensa B	Aktuell vecka	Aktuell vecka
	Stockholm / Unilabs	18	48	94	239	217	30,4%
Sörmland	Eskilstuna / Unilabs	15	55	81	190	133	52,6%
Uppsala län	Uppsala	9	37	71	232	149	30,9%
Värmland	Karlstad	35	92	90	382	238	53,4%
Västerbotten	Umeå	13	23	85	170	148	24,3%
Västernorrland	Sundsvall	18	52	92	312	268	26,1%
Västmanland	Västerås	14	25	41	154	155	25,2%
Västra Götaland	Borås	8	35	70	142	129	33,3%
	Göteborg	38	79	181	437	409	28,6%
	Skövde / Unilabs	1	37	24	141	151	25,2%
	Trollhättan	10	55	47	167	188	34,6%
Örebro län	Örebro	18	56	94	228	236	31,4%
Östergötland	Linköping	9	51	43	159	135	44,4%
	<b>Totalt:</b>	<b>431</b>	<b>1 282</b>	<b>1 907</b>	<b>5 822</b>	<b>5036</b>	<b>34,0%</b>

Ett streck (-) indikerar att laboratoriet inte har rapporterat antal fall eller antal provtagna för aktuell vecka. <sup>1</sup>Huvuddelen av proverna från Blekinge analyseras i Växjö.  
 \*Prover som analyserats vid Folkhälsomyndigheten med MERS-frågeställning.

## Sentinelprovtagning inom öppenvård och på barn- och infektionskliniker

**Figur 3. Antal sentinelfall per influensatyp och andel positiva, per vecka.**



**Tabell 5. Antal prov, antal **sentinel**fall per influensatyp och län, aktuell vecka och kumulativt sedan vecka 40, 2017, samt andel positiva prover, aktuell vecka.**

Provernas ursprungslän	Antal inskickade prover		Antal laboratorieverifierade fall						Andel positiva prover
			Influensa A		Influensa B		Totalt		
	Aktuell vecka	Kumulativt	Aktuell vecka	Kumulativt	Aktuell vecka	Kumulativt	Aktuell vecka	Kumulativt	Aktuell vecka
Blekinge*	0	0	-	-	-	-	0	0	-
Dalarna*	6	79	0	0	0	25	0	25	0,0%
Gotland*	2	42	0	0	0	8	0	8	0,0%
Gävleborg*	0	0	-	-	-	-	0	0	-
Halland*	9	106	1	5	4	17	5	22	55,6%
Jämtland*	3	53	2	5	1	11	3	16	100,0%
Jönköping*	6	26	1	2	0	2	1	4	16,7%
Kalmar	2	24	0	0	0	5	0	5	0,0%
Kronoberg	0	1	-	0	-	0	0	0	-
Norrbotten*	6	39	1	3	1	6	2	9	33,3%
Skåne*	33	236	1	10	26	67	27	77	81,8%
Stockholm*	8	93	2	6	6	27	8	33	100,0%
Sörmland*	2	10	0	0	3	3	3	3	150,0%
Uppsala*	2	32	0	3	1	15	1	18	50,0%
Värmland	0	0	-	-	-	-	0	0	-
Västerbotten*	4	31	0	0	0	6	0	6	0,0%
Västernorrland*	1	4	0	0	1	2	1	2	100,0%
Västmanland*	2	61	0	3	2	20	2	23	100,0%
Västra Götaland*	24	208	2	10	15	45	17	55	70,8%
Örebro	0	0	-	-	-	-	0	0	-
Östergötland	0	0	-	-	-	-	0	0	-
<b>Totalt:</b>	<b>110</b>	<b>1045</b>	<b>10</b>	<b>47</b>	<b>60</b>	<b>259</b>	<b>70</b>	<b>306</b>	<b>63,6%</b>

\* I dessa län sker sentinelprovtagning även på barn- och infektionskliniker. [Mer information om sentinelövervakningen.](#)

## SIRI

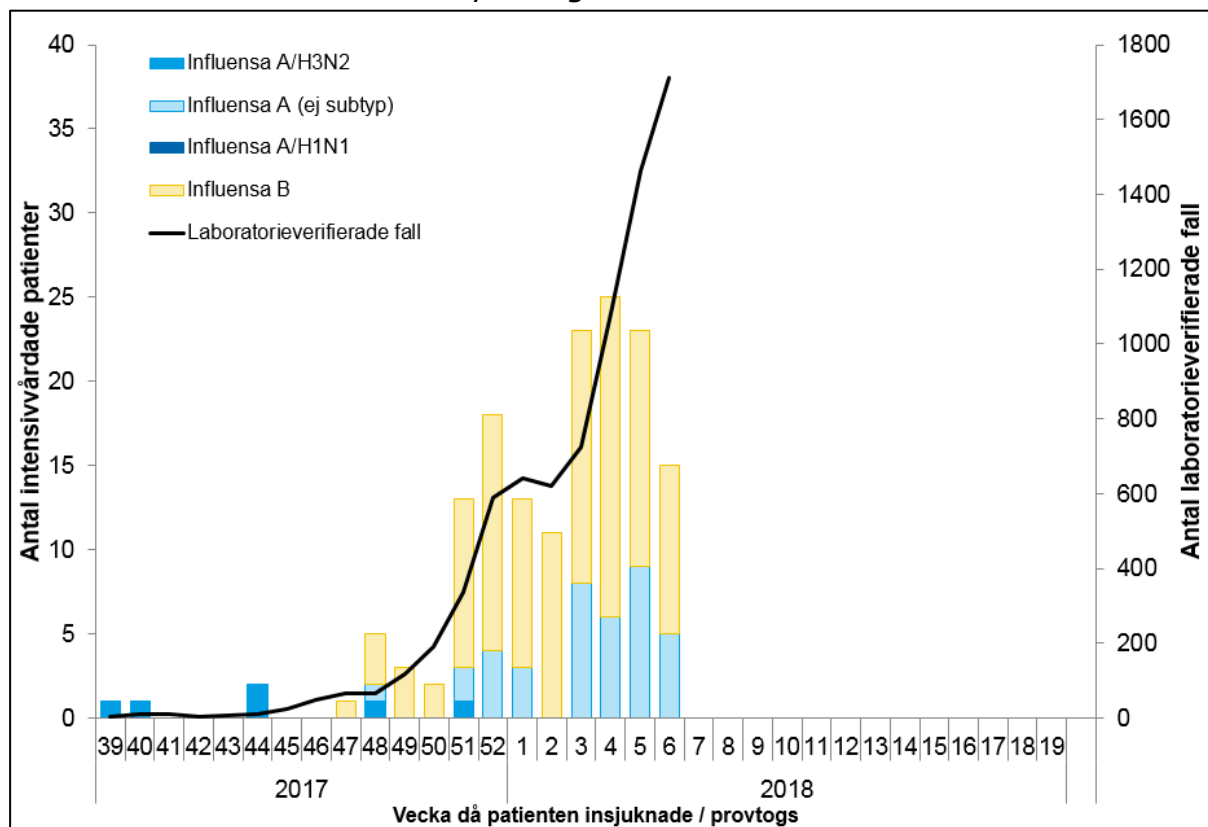
Data från Svenska Intensivvårdsregistrets Influensaregistrering.

**Tabell 5. Antal intensivvårdade patienter med influensa, säsong 2017–2018**

Influensatyp	Kumulativt under säsongen*
Influensa A (ej subtypad)	38
Influensa A/H3N2	6
Influensa A/H1N1pdm09	0
Influensa B	112
<b>Totalt:</b>	<b>156</b>

\* Viss fördröjning i rapporteringen förekommer, varmed antalet intensivvårdade kan komma att ändra sig. [Mer information om SIRI.](#)

**Figur 4. Antal intensivvårdade patienter med influensa per influensatyp och laboratoriebekräftade influensafall, säsong 2017–2018**

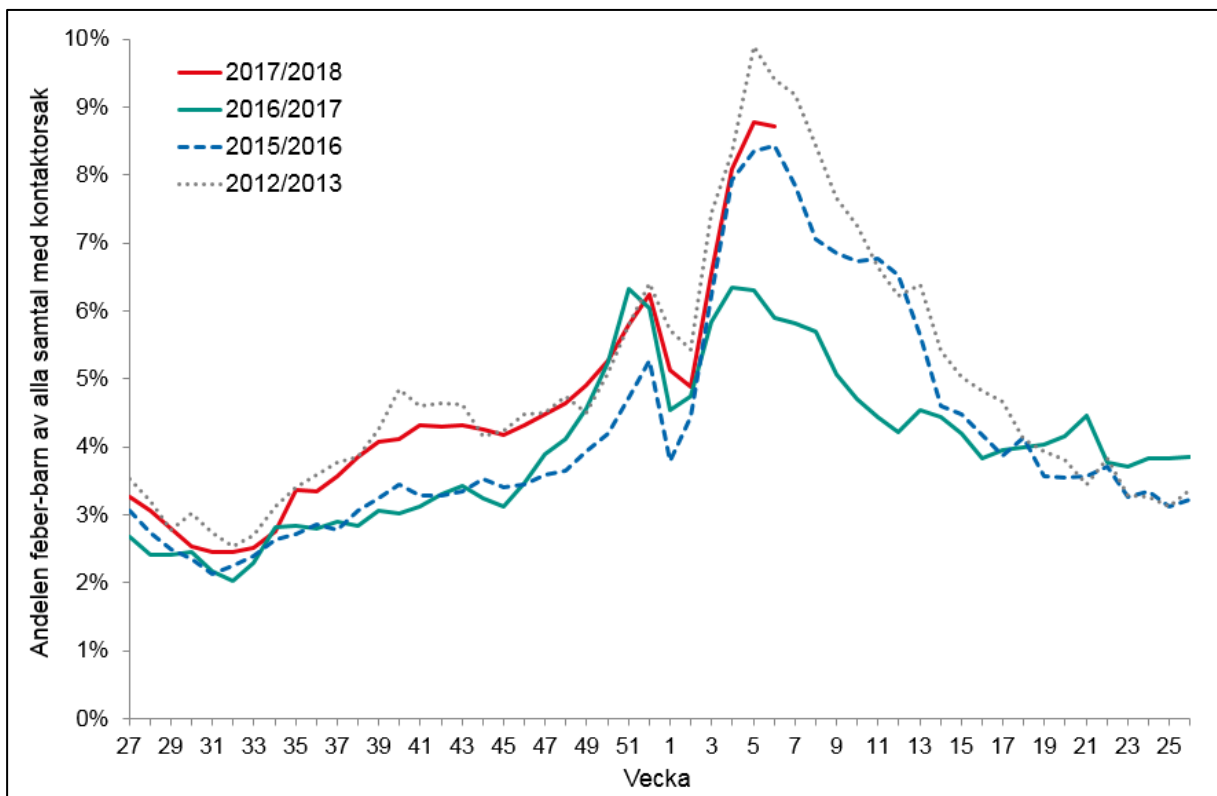




## 1177 Vårdguiden på telefon

- Medelhög influensaaktivitet
- Normal jämfört med tidigare säsonger
- Oförändrat jämfört med föregående vecka

**Figur 5. Andel samtal till 1177 Vårdguiden gällande feber hos barn av samtliga samtal med angiven kontaktsorsak.**



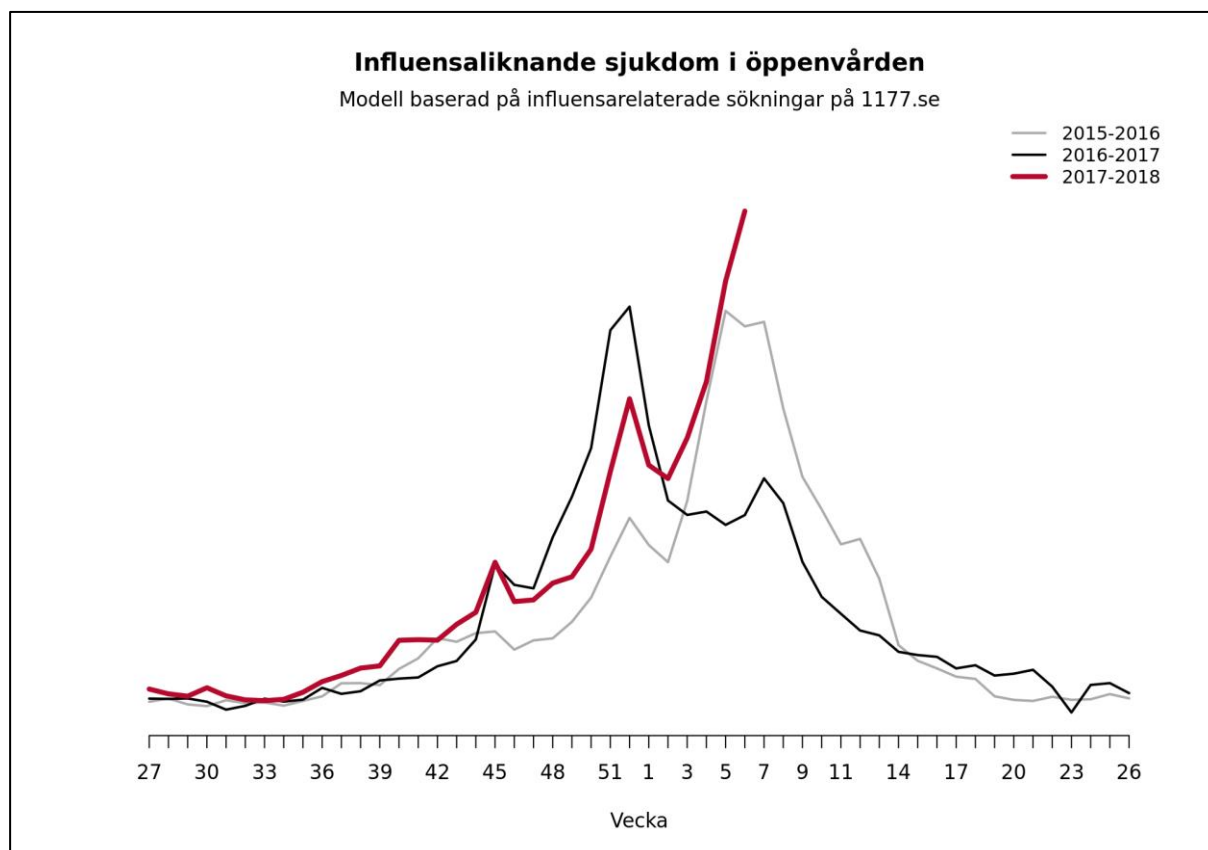
[Mer information om 1177 Vårdguiden på telefon.](#)

## Webbsök

- Hög influensaaktivitet
- Hög nivå jämfört med tidigare säsonger
- Ökning jämfört med föregående vecka

### Figur 6. Influensaliknande sjukdom i öppenvården.

Modell baserad på influensarelaterade sökningar på 1177 Vårdguidens webbplats 1177.se



[Länk till Webbsöks veckorapport på Folkhälsomyndighetens hemsida \(publiceras varje måndag\).](#)