



Influensarapport för vecka 8, 2018

Denna rapport publicerades den 1 mars 2018 och redovisar influensaläget vecka 8 (19 – 25 februari).

Innehållsförteckning

Sammanfattning	2
Vad visar övervakningssystemen?	3
Lägesbeskrivning	4
Läget i världen	4
Fördjupad statistik	5
Laboratoriebaserad övervakning.....	5
Sentinelprovtagning inom öppenvård och på barn- och infektionskliniker	11
SIRI	13
1177 Vårdguiden på telefon.....	14
Webbsök.....	15

Sammanfattning

Influensasäsongens topp nåddes under vecka 7 och under vecka 8 avtog influensaaktiviteten i hela landet. Sammantaget är influensaaktiviteten på en hög nivå. Bland de laboratorieverifierade fallen minskade influensa B med 19% medan antalet fall av influensa A var i stort sett oförändrat. Under vecka 8 rapporterades totalt 1 821 fall av influensa varav 1 367 fall av influensa B och 454 fall av influensa A. Även om många fall av influensa hittills har rapporterats under säsongen så visar inte övervakningssystemet FluMoMo på någon signifikant influensarelaterad överdödlighet (det vill säga, antalet dödsfall oavsett orsak jämfört med vad som förväntas för årstiden), oavsett åldersgrupp. Även i övriga Skandinavien har influensaaktiviteten minskat något under vecka 8 och en topp av influensaaktivitet sågs även i Danmark och Norge under vecka 7.

Även antalet förskrivna antivirala mediciner har minskat något och följer minskningen av laboratorieverifierade fall. Vi vill fortsatt belysa vikten av tidig antiviral behandling för patienter med misstänkt influensa som är svårt sjuka eller tillhör en riskgrupp för svår influensasjukdom, oavsett vaccinationsstatus. Majoriteten (51 %) av de intensivvårdade patienterna med influensa som hittills rapporterats under säsongen via Svenska Intensivvårdsregistrets Influensaregistrering (SIRI) har varit 65 år eller äldre. Av patienterna under 40 år är det cirka 27 procent som tillhör en riskgrupp. Av de som är mellan 40 och 64 år är det cirka 59 procent som tillhör en riskgrupp.

- [Läs mer om Läkemedelsverkets rekommendationer för behandling och profylax med antivirala medel](#)

Vad visar övervakningssystemen?

I tabellen sammanfattas övervakningsdata för respektive system. Läs mer om systemen [här](#).

Tabell 1. Övervakningsdata för aktuell vecka per system.

Övervakningssystem	Vecka 8	Förändring mot föregående vecka
Laboratiebaserad övervakning	1 821 fall, varav: 454 influensa A 1 367 influensa B	Trend: minskning
	5 672 prover 32,1 % positiva	Trend: minskning
Sentinelprovtagning	42 fall, varav: 3 A/H1N1pdm09 4 A/H3N2 0 B-Victoria 35 B-Yamagata	Trend: oförändrad
	94 prover 45% positiva	Trend: minskning
SIRI - Svenska Intensivvårdsregistrets Influensaregistrering	Kumulativt har 245 intensivvårdade patienter rapporterats sedan vecka 40, 2017, varav: 4 A/H1N1pdm09 9 A/H3N2 53 influensa A (ej subtypad) 179 B	*
Överdödlighet	Ingen signifikant överdödlighet uppmätt sedan vecka 40, 2017. **	*
1177 Vårdguiden på telefon (Hälsoläge)	8,3 % samtal om feber hos barn Aktivitet: Medelhög	Trend: Minskning
Webbsök för influensa	Aktivitet: Mycket hög	Trend: Ökning

* Ej relevant på grund av fördröjning i systemet.

** Fördröjning gör att data för aktuell vecka och uppskattad överdödlighet är preliminär.

Lägesbeskrivning

Influensasäsongens topp nåddes under vecka 7 och under vecka 8 avtog influensaaktiviteten i hela landet. Sammantaget är influensaaktiviteten på en hög nivå. Bland de laboratorieverifierade fallen minskade influensa B i stort omfattning medan antalet fall av influensa A var i stort sett oförändrat. Under vecka 8 rapporterades totalt 1 821 fall av influensa varav 1 367 fall av influensa B och 454 fall av influensa A. Även om många fall av influensa hittills har rapporterats under säsongen så visar inte övervakningssystemet FluMoMo på någon signifikant influensarelaterad överdödlighet (det vill säga, antalet dödsfall oavsett orsak jämfört med vad som förväntas för årstiden), oavsett åldersgrupp. Under vecka 8 minskade incidensen i samtliga landsdelar och Svealand hade högst incidensen med 20 fall per 100 000 invånare, följt av Götaland och Norrland med 17 respektive 15 fall per 100 000 invånare.

Inom sentinelprovtagningen analyserades 94 prover under vecka 8, varav 42 var positiva (45%). Av dessa var 35 B/Yamagata, 4 influensa A(H3N2) och 3 influensa A(H1N1)pdm09.

Webbsök ökade något under vecka 8 och visade på en mycket hög aktivitet av influensa medan andelen samtal till 1177 angående feber bland barn minskade och visade på en medelhög influensaaktivitet.

Folkhälsomyndigheten följer intensivvårdade patienter med influensa via SIRI. Hittills under säsongen har 245 intensivvårdade patienter rapporterats, varav 179 patienter insjuknat med influensa B och 66 patienter med influensa A. Majoriteten (51 %) av patienterna är 65 år eller äldre. Av patienterna under 40 år är det cirka 27 procent som tillhör en riskgrupp medan cirka 59 procent tillhör en riskgrupp i åldersgruppen 40 till 64 år.

Läget i världen

I övriga Skandinavien avtog influensaaktiviteten under vecka 8. I både Danmark och Norge sågs en topp bland antalet laboratorieverifierade fall under vecka 7 och antalet fall minskade under vecka 8. I både Danmark och Norge var influensaaktiviteten fortsatt hög. På Europnivå rapporterades fortsatt en utbredd influensaaktivitet under vecka 7 men både antalet laboratorieverifierade fall och andelen positiva prover inom sentinelrapporteringen minskade för andra veckan i rad. Influensa B dominerar fortsatt med 58 % inom laboratorieövervakningen och 67 % inom sentinelövervakningen.

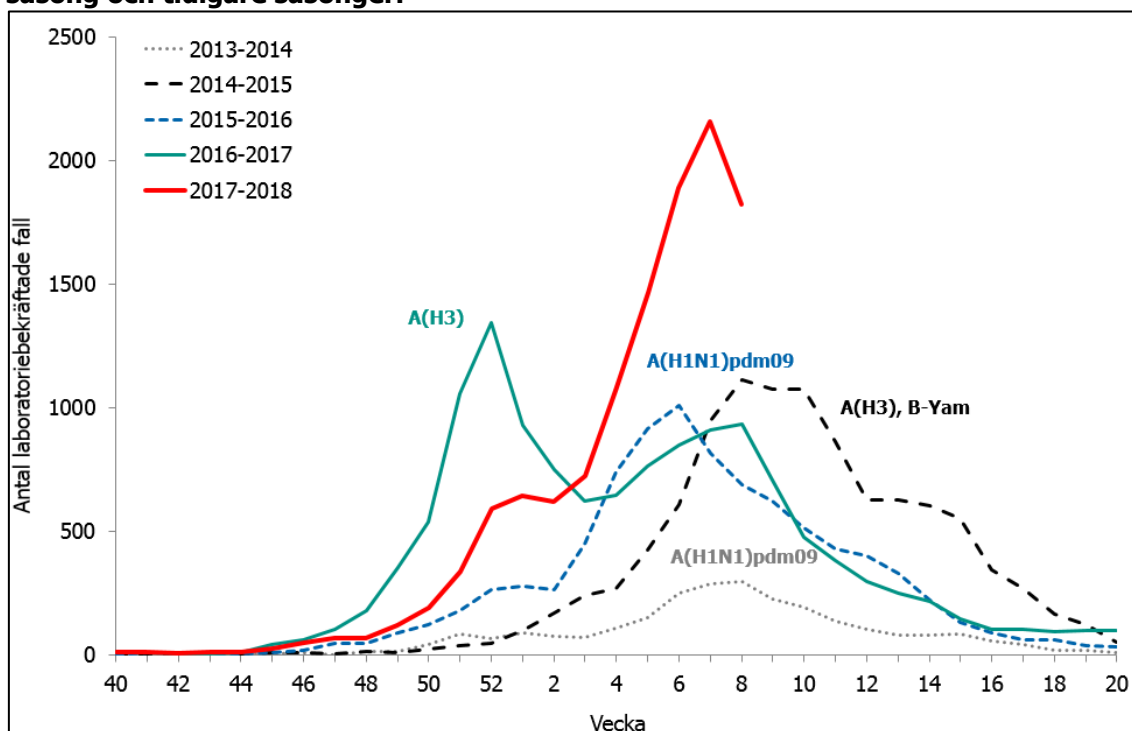
I USA minskade både andelen personer som sökte vård för influensaliknande symptom och antalet laboratorieverifierade fall under vecka 7, men influensaaktiviteten är fortfarande hög i stora delar av landet. Säsongen har dominerats av influensa A(H3N2) och varit intensiv. I Kanada avtar influensaaktiviteten i delar av landet men sammantaget är aktiviteten fortsatt hög. Under vecka 7 var majoriteten av fallen i Kanada influensa B, till skillnad från föregående veckor under säsongen som dominerats av influensa A.

Veckorapporten från ECDC och WHO-Europa som visar influensaaktiviteten i Europa publiceras varje fredag på webbplatsen <http://flunewseurope.org/>

Fördjupad statistik

Laboratoriebaserad övervakning

Figur 1A. Antal laboratorieverifierade influensafall (alla typer) per vecka, denna säsong och tidigare säsonger.



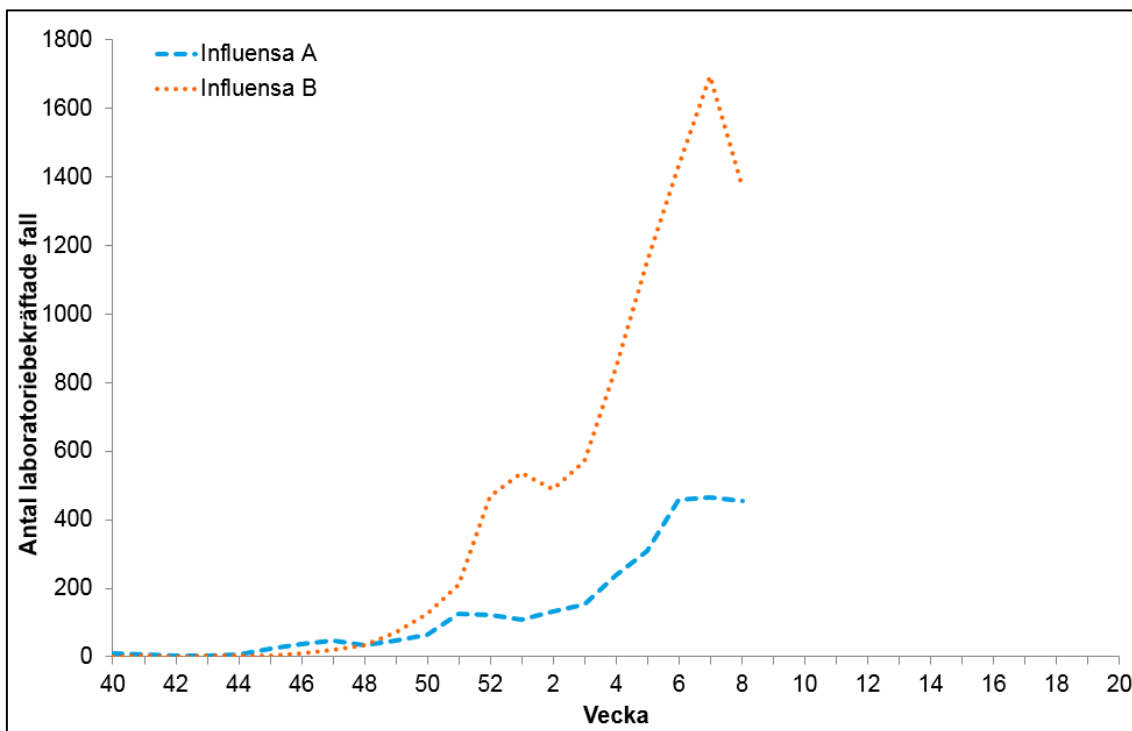
För tidigare säsonger anges vilken subtyp (av influensa A) alt. linjetyp (av influensa B) som dominerade. Figuren inkluderar inte fall diagnostiserade inom sentinelövervakningen.

Tabell 2. Antal laboratorieverifierade influensafall per typ och totalt, samt antal analyserade prover och andel positiva, för de senaste två veckorna och kumulativt denna säsong.

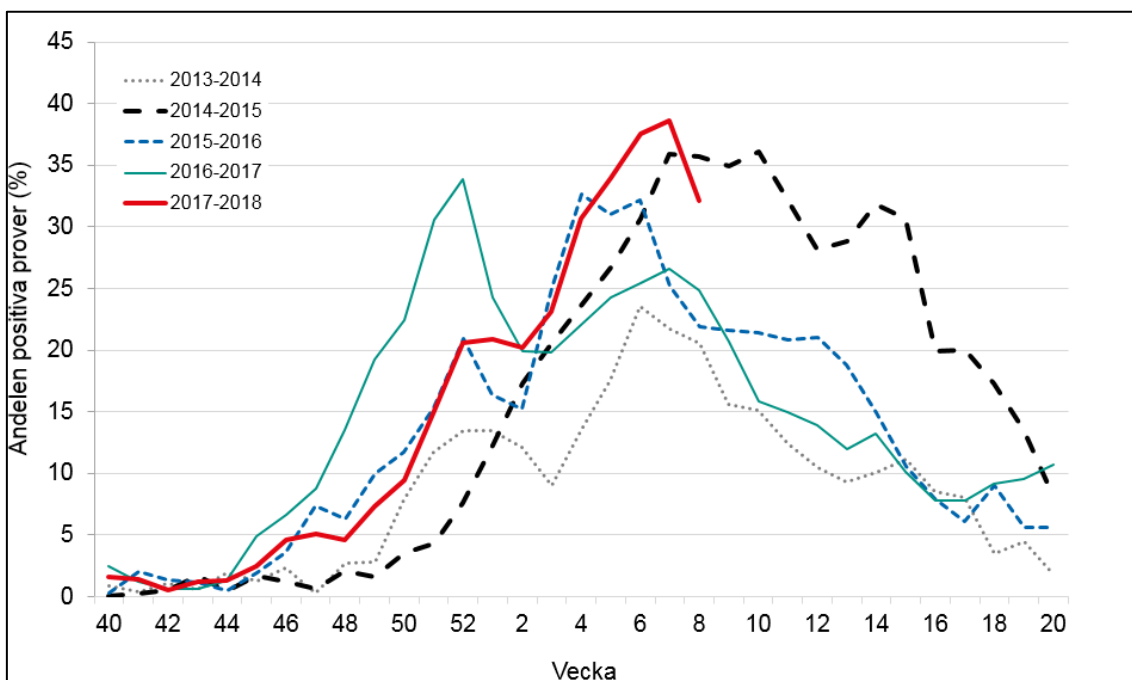
(Tabellen inkluderar inte fall diagnostiserade inom sentinelövervakningen.)

Influensatyp	Aktuell vecka	Föregående vecka	Förändring	Kumulativt under säsongen
Influensa A	454	466	-3%	2 855
Influensa B	1 367	1 692	-19%	9 031
Totalt antal fall	1 821	2 158	-16%	11 886
Antal analyserade prover	5 672	5 584	2%	50 795
Andel positiva prover	32,1%	38,6%		23,4%

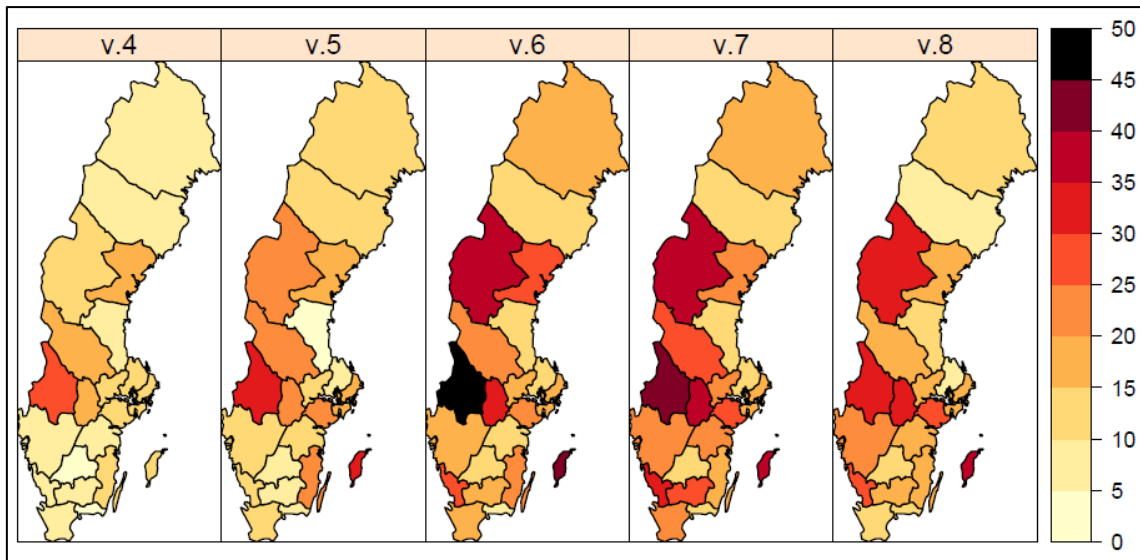
Figur 1B. Antal laboratorieverifierade influensafall per influensatyp per vecka.



Figur 1C. Andelen laboratorieanalyser positiva för influensa (alla typer) per vecka, denna säsong och tidigare säsonger.



Figur 2. Antal laboratorieverifierade influensafall (alla typer) per län och 100 000 invånare.



Färgskalan symboliserar antalet laboratorieverifierade influensafall per 100 000 invånare och baserar sig på den anmälningspliktiga influensan A och B. I län markerade med vitt har inga influensafall diagnosticerats. Observera att antalet tagna prover varierar mellan län och över tid och påverkar starkt antalet fall som diagnosticeras.

Tabell 3. Antal laboratorieverifierade influensafall (alla typer) per län, aktuell vecka och kumulativt denna säsong.

(Tabellen inkluderar inte fall diagnosticerade inom sentinelövervakningen.)

Län	Aktuell vecka		Kumulativt under säsongen	
	Antal fall	Antal fall per 100 000 invånare	Antal fall	Antal fall per 100 000 invånare
Blekinge	18	11,30	81	50,83
Dalarna	51	17,85	428	149,81
Gotland	21	35,90	127	217,12
Gävleborg	32	11,21	237	83,05
Halland	92	28,39	436	134,53
Jämtland	42	32,38	227	175,00
Jönköping	40	11,22	235	65,89
Kalmar	43	17,67	261	107,28
Kronoberg	37	18,75	194	98,34
Norrbottn	36	14,34	232	92,39
Skåne	169	12,59	1095	81,58
Stockholm	412	17,89	2851	123,77
Sörmland	79	27,15	441	151,55
Uppsala	32	8,70	387	105,16
Värmland	93	33,20	679	242,39
Västerbotten	21	7,83	307	114,43
Västernorrland	44	17,89	506	205,71
Västmanland	43	15,89	302	111,57
Västra Götaland	344	20,38	1927	114,17
Örebro	102	34,18	562	188,32
Östergötland	70	15,32	372	81,40
Totalt:	1821	18,02	11887	117,65

Tabell 4. Antal laboratorieverifierade influensafall per laboratorium och typ, antal provtagna och andelen positiva, aktuell vecka och kumulativt denna säsong.

(Tabellen inkluderar inte fall diagnostiserade inom sentinelövervakningen.)

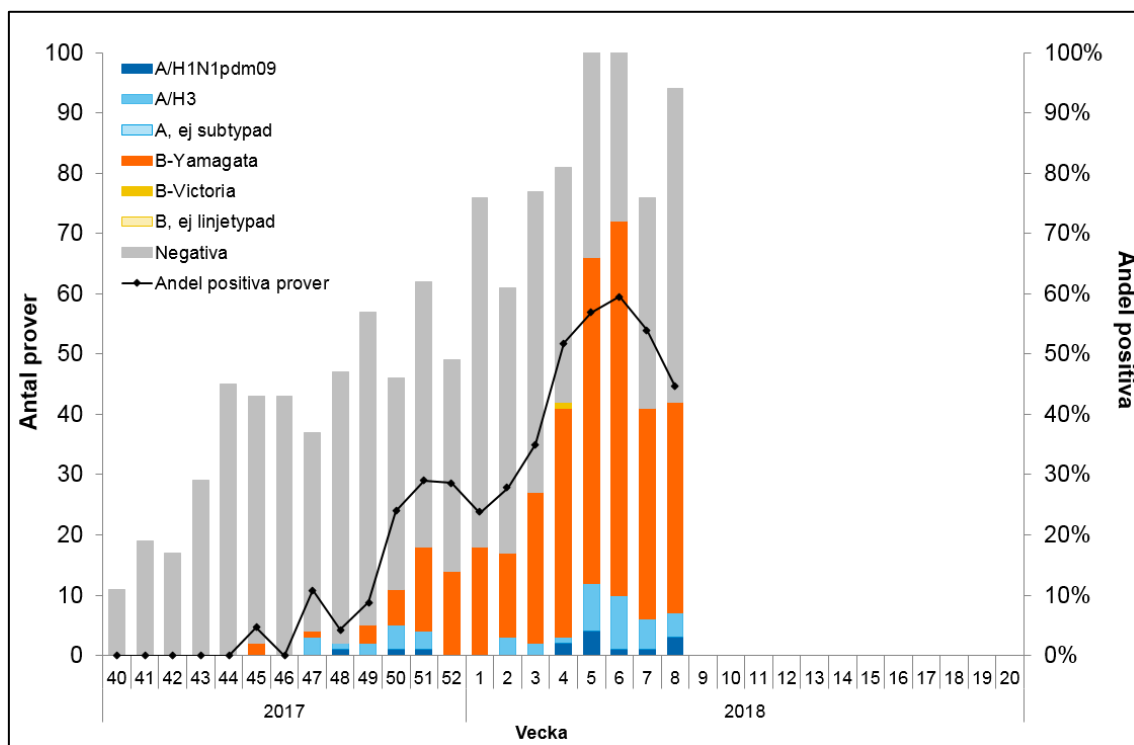
Län	Laboratorium	Antal laboratorieverifierade fall				Antal provtagna	Andel prover positiva för influensa
		Aktuell vecka		Kumulativt under säsongen			
		Influensa A	Influensa B	Influensa A	Influensa B	Aktuell vecka	Aktuell vecka
Blekinge	Karlskrona ¹	1	17	12	69	60	30,0%
Dalarna	Falun	16	34	76	348	131	38,2%
Gotland	Visby	7	14	12	110	61	34,4%
Gävleborg	Gävle	5	26	24	201	97	32,0%
Halland	Halmstad	19	73	119	314	233	39,5%
Jämtland	Östersund	6	35	73	149	91	45,1%
Jönköpings län	Jönköping	5	35	46	184	104	38,5%
Kalmar län	Kalmar	5	38	56	205	106	40,6%
Kronoberg	Växjö ¹	8	29	34	159	94	39,4%
Norrbottnen	Luleå	4	32	40	190	137	26,3%
Region Skåne	Skåne	42	127	229	858	708	23,9%
Stockholm	Aleris Medilab	4	12	28	78	40	40,0%
	Folkhälsomyndigheten	1	0	25	22	7	14,3%
	Karolinska Solna/Huddinge	117	218	623	1660	1054	31,8%

Län	Laboratorium	Antal laboratorieverifierade fall				Antal provtagna	Andel prover positiva för influensa
		Aktuell vecka		Kumulativt under säsongen			
		Influensa A	Influensa B	Influensa A	Influensa B	Aktuell vecka	Aktuell vecka
	Stockholm / Unilabs	22	39	135	334	199	30,7%
Sörmland	Eskilstuna / Unilabs	21	58	124	307	168	47,0%
Uppsala län	Uppsala	6	27	85	307	168	19,6%
Värmland	Karlstad	20	73	127	552	246	37,8%
Västerbotten	Umeå	8	14	99	210	138	15,9%
Västernorrland	Sundsvall	10	34	120	385	213	20,7%
Västmanland	Västerås	12	31	63	238	164	26,2%
Västra Götaland	Borås	7	44	81	237	133	38,3%
	Göteborg	32	125	255	661	467	33,6%
	Skövde / Unilabs	4	41	35	265	156	28,8%
	Trollhättan	16	75	81	310	238	38,2%
Örebro län	Örebro	40	62	170	392	255	40,0%
Östergötland	Linköping	16	54	83	286	204	34,3%
	Totalt:	454	1 367	2 855	9 031	5672	32,1%

Ett streck (-) indikerar att laboratoriet inte har rapporterat antal fall eller antal provtagna för aktuell vecka. ¹Huvuddelen av proverna från Blekinge analyseras i Växjö.
 *Prover som analyserats vid Folkhälsomyndigheten med MERS-frågeställning.

Sentinelprovtagning inom öppenvård och på barn- och infektionskliniker

Figur 3. Antal sentinelfall per influensatyp och andel positiva, per vecka.



Tabell 5. Antal prov, antal **sentinelfall per influensatyp och län, aktuell vecka och kumulativt sedan vecka 40, 2017, samt andel positiva prover, aktuell vecka.**

Provernas ursprungslän	Antal inskickade prover		Antal laboratorieverifierade fall						Andel positiva prover
			Influensa A		Influensa B		Totalt		
	Aktuell vecka	Kumulativt	Aktuell vecka	Kumulativt	Aktuell vecka	Kumulativt	Aktuell vecka	Kumulativt	Aktuell vecka
Blekinge*	0	0	-	-	-	-	0	0	-
Dalarna*	4	87	0	0	2	27	2	27	50,0%
Gotland*	2	48	0	1	1	12	1	13	50,0%
Gävleborg*	0	0	-	-	-	-	0	0	-
Halland*	5	119	0	6	4	21	4	27	80,0%
Jämtland*	6	68	0	5	1	22	1	27	16,7%
Jönköping*	2	32	1	3	2	4	3	7	150,0%
Kalmar	0	27	-	0	-	6	0	6	-
Kronoberg	0	1	-	0	-	0	0	0	-
Norrbotten*	4	44	0	3	3	9	3	12	75,0%
Skåne*	34	288	4	14	11	90	15	104	44,1%
Stockholm*	4	103	1	8	1	29	2	37	50,0%
Sörmland*	5	24	1	1	1	5	2	6	40,0%
Uppsala*	2	39	0	3	0	16	0	19	0,0%
Värmland	0	0	-	-	-	-	0	0	-
Västerbotten*	1	32	0	0	0	6	0	6	0,0%
Västernorrland*	0	4	-	0	-	2	0	2	-
Västmanland*	6	76	0	4	1	25	1	29	16,7%
Västra Götaland*	19	242	0	13	8	58	8	71	42,1%
Örebro	0	0	-	-	-	-	0	0	-
Östergötland	0	0	-	-	-	-	0	0	-
Totalt:	94	1234	7	61	35	332	42	393	44,7%

* I dessa län sker sentinelprovtagning även på barn- och infektionskliniker. [Mer information om sentinelövervakningen.](#)

SIRI

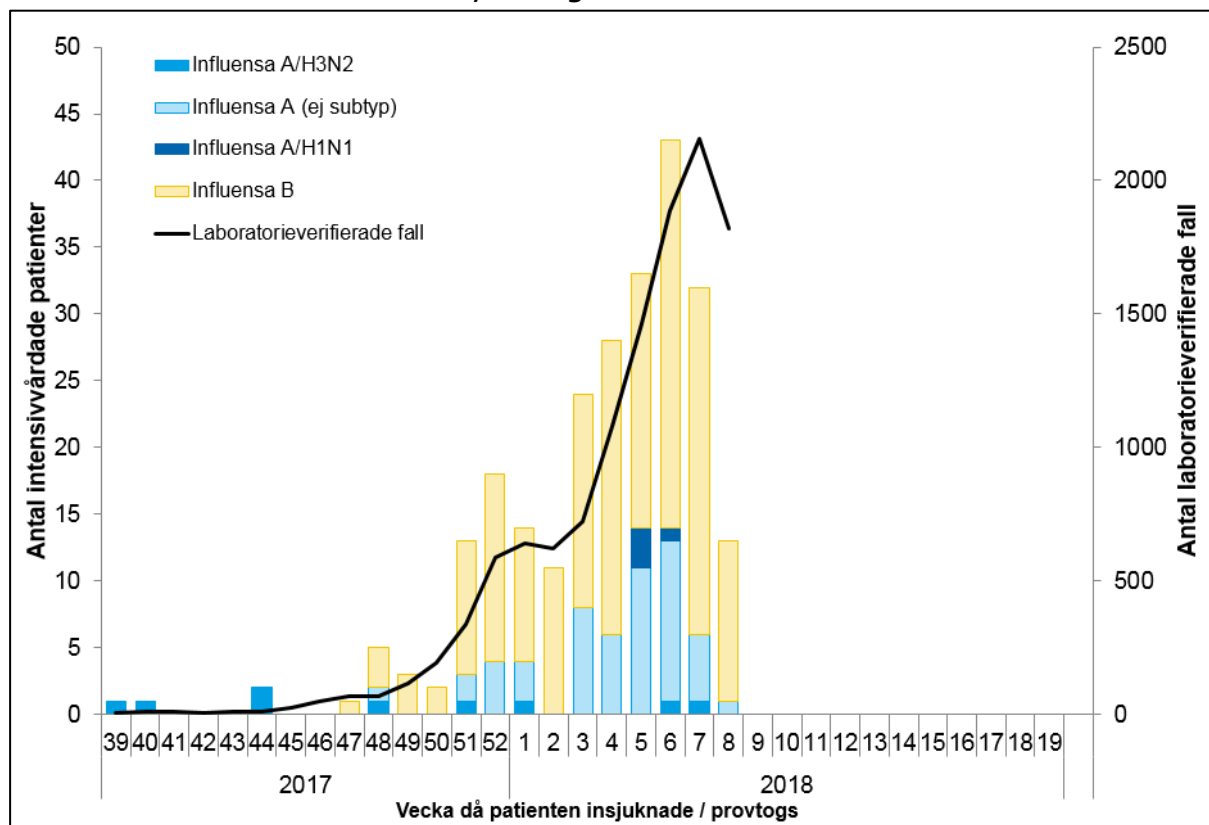
Data från Svenska Intensivvårdsregistrets Influensaregistrering.

Tabell 5. Antal intensivvårdade patienter med influensa, säsong 2017–2018

Influensatyp	Kumulativt under säsongen*
Influensa A (ej subtypad)	53
Influensa A/H3N2	9
Influensa A/H1N1pdm09	4
Influensa B	179
Totalt:	245

* Viss fördröjning i rapporteringen förekommer, varmed antalet intensivvårdade kan komma att ändra sig. [Mer information om SIRI.](#)

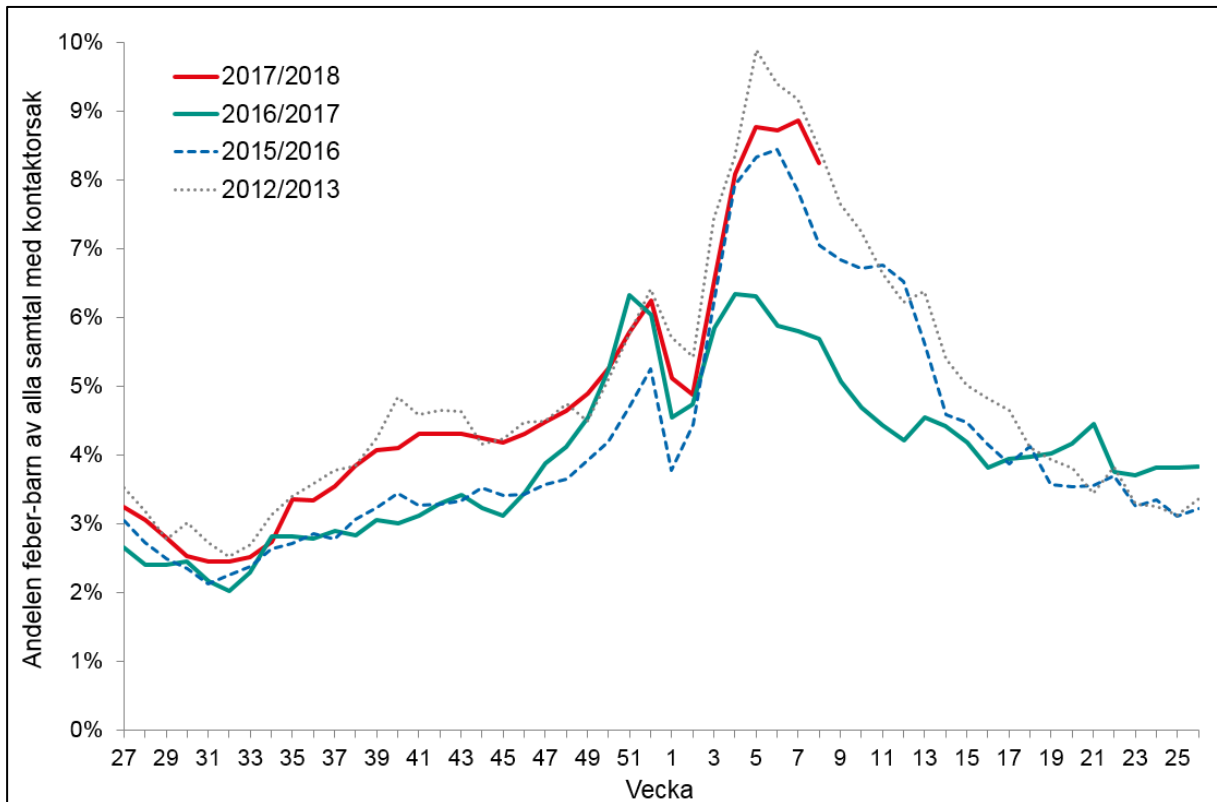
Figur 4. Antal intensivvårdade patienter med influensa per influensatyp och laboratoriebekräftade influensafall, säsong 2017–2018



1177 Vårdguiden på telefon

- Medelhög influensaaktivitet
- Normal jämfört med tidigare säsonger
- Minskning jämfört med föregående vecka

Figur 5. Andel samtal till 1177 Vårdguiden gällande feber hos barn av samtliga samtal med angiven kontaktorsak.



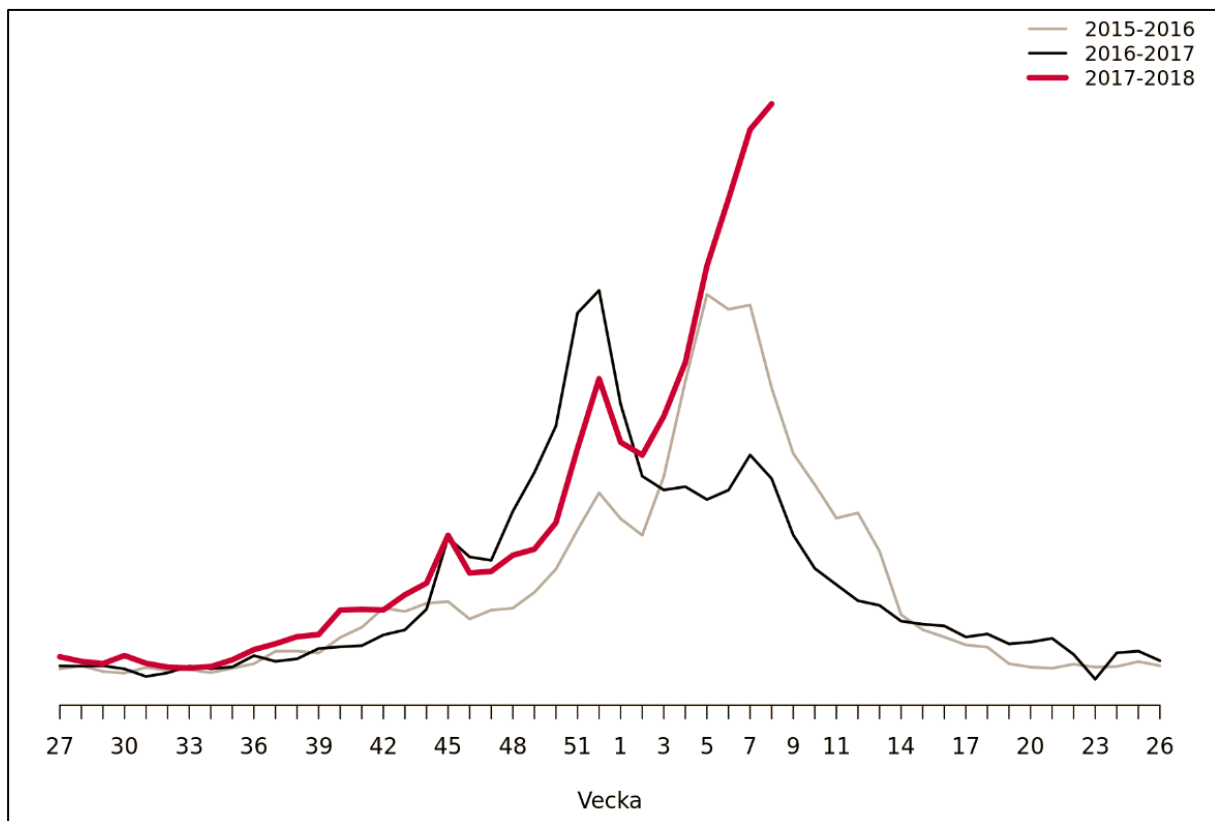
[Mer information om 1177 Vårdguiden på telefon.](#)

Webbsök

- Mycket hög influensaaktivitet
- Hög nivå jämfört med tidigare säsonger
- Ökning jämfört med föregående vecka

Figur 6. Influensaliknande sjukdom i öppenvården.

Modell baserad på influensarelaterade sökningar på 1177 Vårdguidens webbplats 1177.se



[Länk till Webbsöks veckorapport på Folkhälsomyndighetens hemsida \(publiceras varje måndag\).](#)