



Influensarapport för vecka 9, 2018

Denna rapport publicerades den 8 mars 2018 och redovisar influensaläget vecka 9 (26 februari – 4 mars).

Innehållsförteckning

Sammanfattning	2
Vad visar övervakningssystemen?	3
Lägesbeskrivning	4
Läget i världen	4
Fördjupad statistik	5
Laboratoriebaserad övervakning.....	5
Sentinelprovtagning inom öppenvård och på barn- och infektionskliniker	11
SIRI	13
1177 Vårdguiden på telefon.....	14
Webbsök.....	15

Sammanfattning

Influensaaktiviteten var hög men avtog för andra veckan i rad i hela Sverige under vecka 9. Trots en sjunkande aktivitet är det fortfarande stor spridning av influensa vilket betyder att många individer fortsättningsvis kommer att insjukna. Totalt rapporterades 1 692 fall av influensa under vecka 9, varav 1 194 var influensa B och 498 var influensa A. Även i övriga Skandinavien har influensaaktiviteten avtagit under vecka 9.

Vi vill fortsatt belysa vikten av tidig antiviral behandling för patienter med misstänkt influensa som är svårt sjuka eller tillhör en riskgrupp för svår influensasjukdom, oavsett vaccinationsstatus. Hittills under säsongen har 284 intensivvårdade patienter rapporterats. Majoriteten (51 %) av de intensivvårdade patienterna har varit 65 år eller äldre. Av patienterna under 40 år är det cirka 27 procent som tillhör en riskgrupp medan cirka 60 procent tillhör en riskgrupp i åldersgruppen 40 till 64 år.

- Läs mer om Läkemedelsverkets rekommendationer för behandling och profylax med antivirala medel

Vad visar övervakningssystemen?

I tabellen sammanfattas övervakningsdata för respektive system. Läs mer om systemen [här](#).

Tabell 1. Övervakningsdata för aktuell vecka per system.

Övervakningssystem	Vecka 9	Förändring mot föregående vecka
Laboratiebaserad övervakning	1 692 fall, varav: 498 influensa A 1 194 influensa B	Trend: minskning
	5 461 prover 31,0% positiva	Trend: minskning
Sentinelprovtagning	43 fall, varav: 2 A/H1N1pdm09 4 A/H3N2 0 B-Victoria 37 B-Yamagata	Trend: oförändrat
	94 prover 45,7% positiva	Trend: oförändrat
SIRI - Svenska Intensivvårdsregistrets Influensaregistrering	Kumulativt har 284 intensivvårdade patienter rapporterats sedan vecka 40, 2017, varav: 4 A/H1N1pdm09 9 A/H3N2 60 influensa A (ej subtypad) 211 B	*
Överdödlighet	Ingen signifikant överdödlighet uppmätt sedan vecka 40, 2017. **	*
1177 Vårdguiden på telefon (Hälsoläge)	7,4% samtal om feber hos barn Aktivitet: medelhög	Trend: minskning
Webbsök för influensa	Aktivitet: hög	Trend: minskning

* Ej relevant på grund av fördröjning i systemet.

** Fördröjning gör att data för aktuell vecka och uppskattad överdödlighet är preliminär.

Lägesbeskrivning

Influensaaktiviteten var hög men avtog för andra veckan i rad i hela Sverige under vecka 9. Trots en sjunkande aktivitet är det fortfarande stor spridning av influensa vilket betyder att många individer fortsättningsvis kommer att insjukna. Totalt rapporterades 1 692 fall av influensa under vecka 9, varav 1 194 var influensa B och 498 var influensa A. Under vecka 9 minskade incidensen i samtliga landsdelar och Svealand och Götaland hade högst incidens med 17 fall per 100 000 invånare, följt av Norrland med 13 fall per 100 000 invånare.

Inom sentinelprovtagningen analyserades 94 prover under vecka 9, varav 43 var positiva (46%). Av dessa var 37 B/Yamagata, 4 influensa A(H3N2) och 2 influensa A(H1N1)pdm09.

Både Webbsök och andelen samtal till 1177 angående feber bland barn minskade under vecka 9 och visade på en hög respektive medelhög influensaaktivitet.

Folkhälsomyndigheten följer intensivvårdade patienter med influensa via SIRI. Hittills under säsongen har 284 intensivvårdade patienter rapporterats, varav 211 patienter insjuknat med influensa B och 674 patienter med influensa A. Majoriteten (51 %) av patienterna är 65 år eller äldre. Av patienterna under 40 år är det cirka 27 procent som tillhör en riskgrupp medan cirka 60 procent tillhör en riskgrupp i åldersgruppen 40 till 64 år.

Läget i världen

I övriga Skandinavien har influensaaktiviteten fortsatt att avta under vecka 9. I Danmark sjunk influensaaktiviteten från hög till medelhög nivå för patienter som sökt vård för influensaliknande symptom och även antalet laboratorieverifierade fall minskade. Även i Norge avtog influensaaktiviteten under vecka 9. Både andelen positiva prover samt antalet laboratorieverifierade fall minskade under vecka 9. Europeanivå rapporterades fortsatt en utbredd influensaaktivitet under vecka 8 men andelen positiva prover inom sentinelrapporteringen fortsatte att minska för tredje veckan i rad. Influensa B dominerar fortsatt med 59 % inom laboratorieövervakningen och 67 % inom sentinelövervakningen.

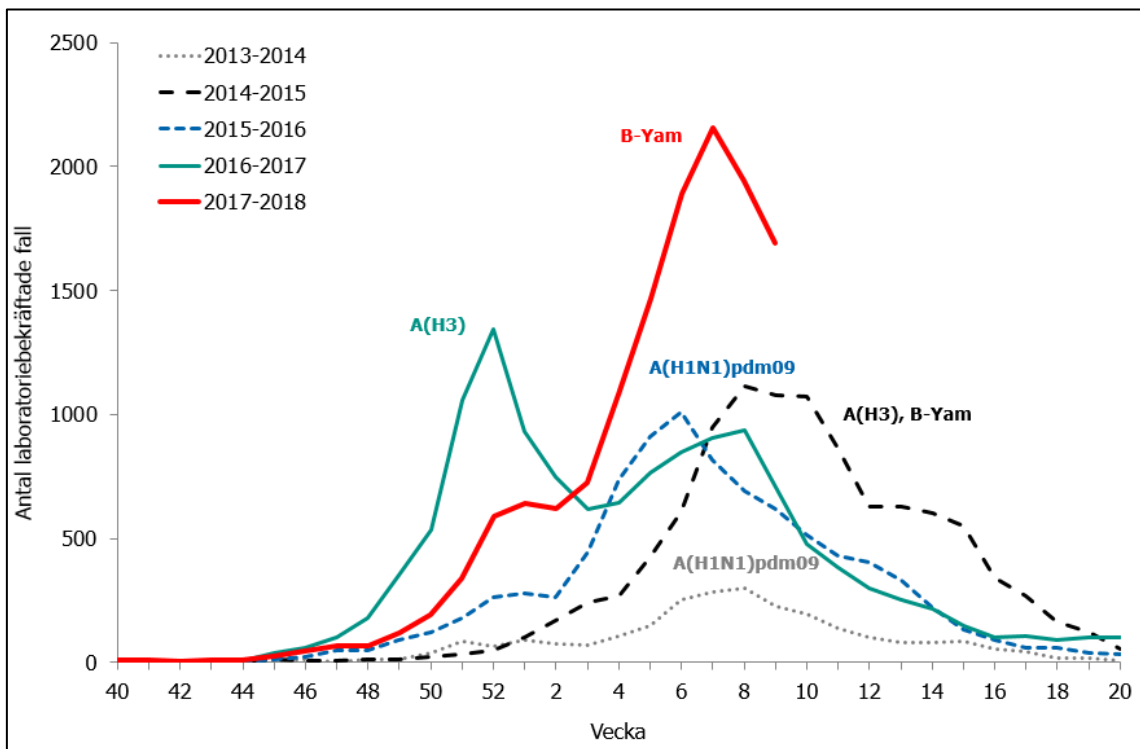
I USA fortsatte både andelen personer som sökte vård för influensaliknande symptom och antalet laboratorieverifierade fall att minska under vecka 8, men influensaaktiviteten är fortfarande hög i stora delar av landet. I Kanada avtar influensaaktiviteten långsamt och antalet laboratorieverifierade fall minskade för andra veckan i rad under vecka 8. Säsongen i både USA och Kanada har dominerats av influensa A(H3N2) men under senaste veckorna har andelen fall av influensa B ökat.

Veckorapporten från ECDC och WHO-Europa som visar influensaaktiviteten i Europa publiceras varje fredag på webbplatsen <http://flunewseurope.org/>

Fördjupad statistik

Laboratoriebaserad övervakning

Figur 1A. Antal laboratorieverifierade influensafall (alla typer) per vecka, denna säsong och tidigare säsonger.



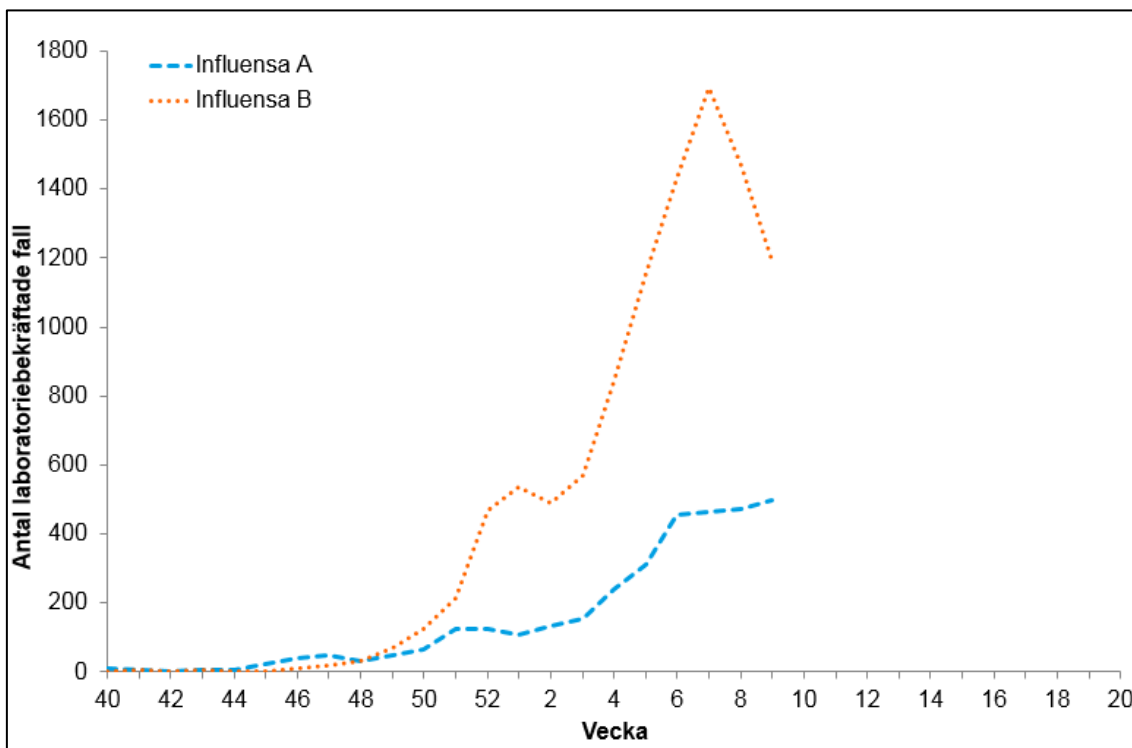
För tidigare säsonger anges vilken subtyp (av influensa A) alt. linjetyp (av influensa B) som dominerade. Figuren inkluderar inte fall diagnostiserade inom sentinelövervakningen.

Tabell 2. Antal laboratorieverifierade influensafall per typ och totalt, samt antal analyserade prover och andel positiva, för de senaste två veckorna och kumulativt denna säsong.

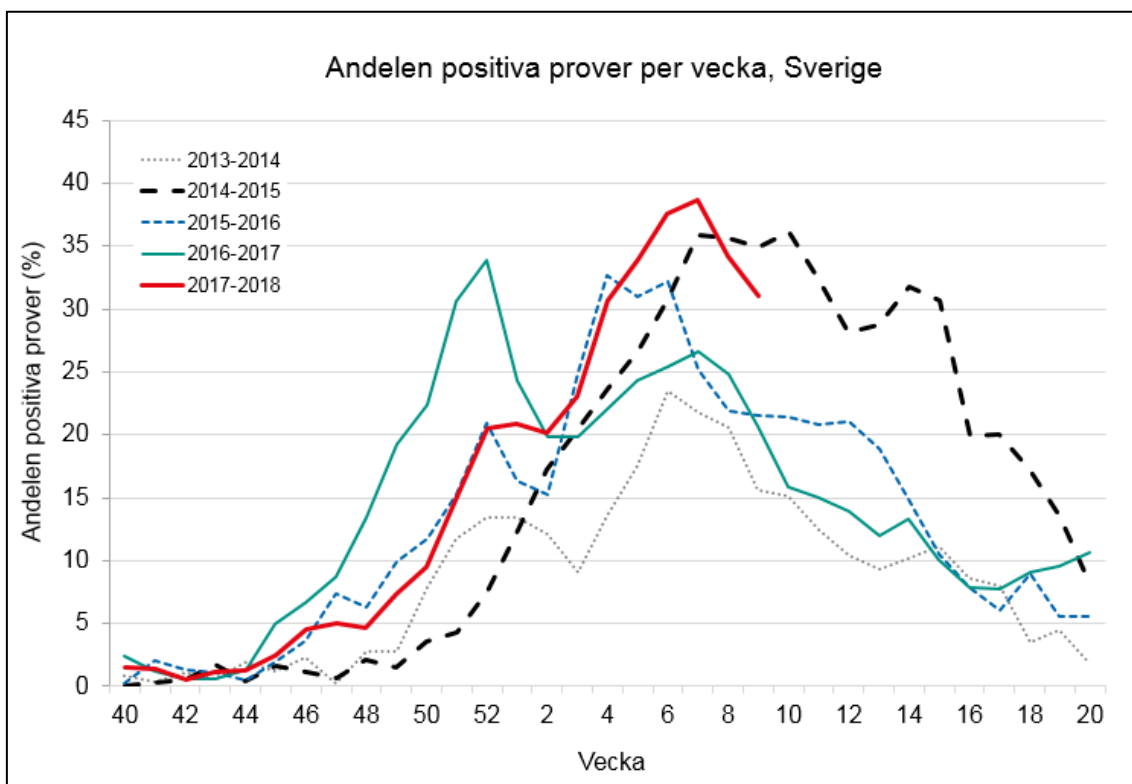
(Tabellen inkluderar inte fall diagnostiserade inom sentinelövervakningen.)

Influensatyp	Aktuell vecka	Föregående vecka	Förändring	Kumulativt under säsongen
Influensa A	498	471	6%	3 371
Influensa B	1 194	1 471	-19%	10 331
Totalt antal fall	1 692	1 942	-13%	13 702
Antal analyserade prover	5 461	5 678	-4%	56 262
Andel positiva prover	31,0%	34,2%		24,4%

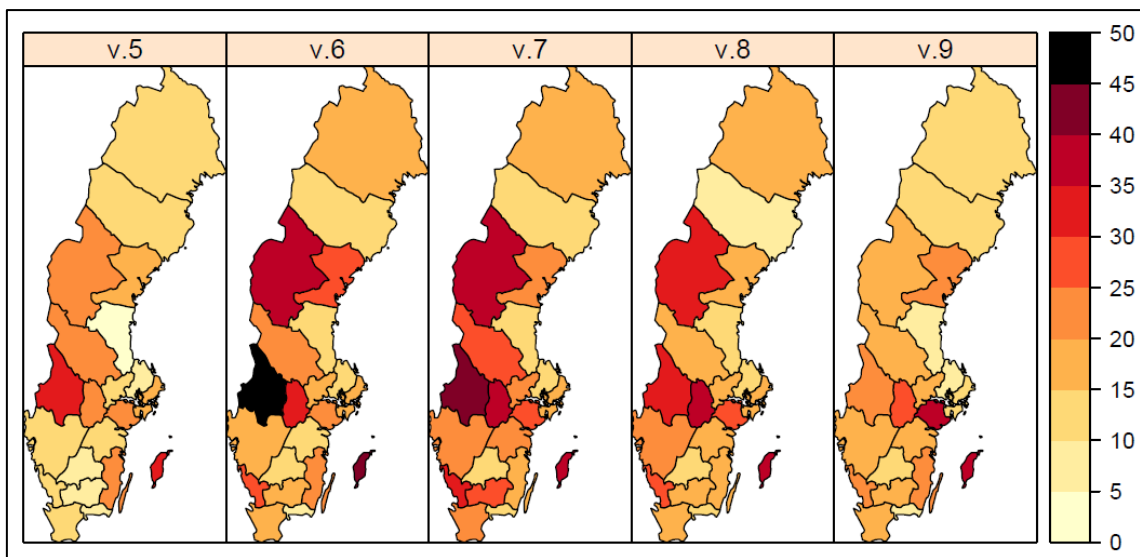
Figur 1B. Antal laboratorieverifierade influensafall per influensatyp per vecka.



Figur 1C. Andelen laboratorieanalyser positiva för influensa (alla typer) per vecka, denna säsong och tidigare säsonger.



Figur 2. Antal laboratorieverifierade influensafall (alla typer) per län och 100 000 invånare.



Färgskalan symboliserar antalet laboratorieverifierade influensafall per 100 000 invånare och baserar sig på den anmälningspliktiga influensan A och B. I län markerade med vitt har inga influensafall diagnosticerats. Observera att antalet tagna prover varierar mellan län och över tid och påverkar starkt antalet fall som diagnosticeras.

Tabell 3. Antal laboratorieverifierade influensafall (alla typer) per län, aktuell vecka och kumulativt denna säsong.

(Tabellen inkluderar inte fall diagnosticerade inom sentinelövervakningen.)

Län	Aktuell vecka		Kumulativt under säsongen	
	Antal fall	Antal fall per 100 000 invånare	Antal fall	Antal fall per 100 000 invånare
Blekinge	12	7,53	95	59,62
Dalarna	45	15,75	473	165,56
Gotland	21	35,90	148	253,03
Gävleborg	21	7,36	258	90,40
Halland	80	24,68	516	159,22
Jämtland	25	19,27	252	194,28
Jönköping	52	14,58	290	81,31
Kalmar	51	20,96	312	128,24
Kronoberg	34	17,23	229	116,08
Norrbottn	29	11,55	269	107,12
Skåne	212	15,80	1387	103,34
Stockholm	314	13,63	3165	137,40
Sörmland	107	36,77	547	187,97
Uppsala	29	7,88	435	118,20
Värmland	66	23,56	745	265,96
Västerbotten	29	10,81	336	125,24
Västernorrland	54	21,95	561	228,06
Västmanland	49	18,10	351	129,67
Västra Götaland	306	18,13	2241	132,77
Örebro	87	29,15	652	218,48
Östergötland	69	15,10	441	96,49
Totalt:	1692	16,75	13703	135,62

Tabell 4. Antal laboratorieverifierade influensafall per laboratorium och typ, antal provtagna och andelen positiva, aktuell vecka och kumulativt denna säsong.

(Tabellen inkluderar inte fall diagnostiserade inom sentinelövervakningen.)

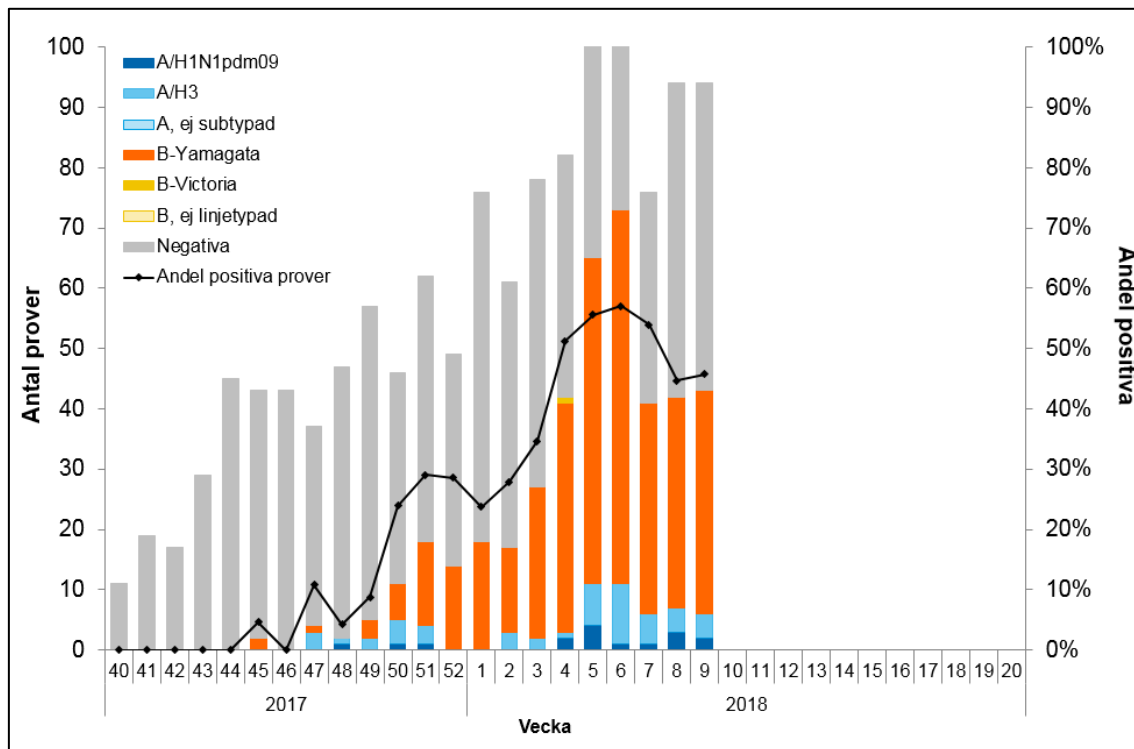
Län	Laboratorium	Antal laboratorieverifierade fall				Antal provtagna	Andel prover positiva för influensa
		Aktuell vecka		Kumulativt under säsongen			
		Influensa A	Influensa B	Influensa A	Influensa B	Aktuell vecka	Aktuell vecka
Blekinge	Karlskrona ¹	3	9	15	80	38	31,6%
Dalarna	Falun	24	21	100	369	130	34,6%
Gotland	Visby	4	17	16	127	50	42,0%
Gävleborg	Gävle	5	16	23	217	86	24,4%
Halland	Halmstad	16	64	135	378	235	34,0%
Jämtland	Östersund	7	17	80	166	82	29,3%
Jönköpings län	Jönköping	10	42	56	226	117	44,4%
Kalmar län	Kalmar	7	40	63	245	133	35,3%
Kronoberg	Växjö ¹	8	26	43	185	89	38,2%
Norrbottnen	Luleå	4	25	45	221	101	28,7%
Region Skåne	Skåne	27	181	262	1113	663	31,4%
Stockholm	Aleris Medilab	7	4	35	82	29	37,9%
	Folkhälsomyndigheten	5	9	38	34	4	350,0%
	Karolinska Solna/Huddinge	105	141	728	1801	934	26,3%

Län	Laboratorium	Antal laboratorieverifierade fall				Antal provtagna	Andel prover positiva för influensa
		Aktuell vecka		Kumulativt under säsongen			
		Influensa A	Influensa B	Influensa A	Influensa B	Aktuell vecka	Aktuell vecka
	Stockholm / Unilabs	20	37	155	371	237	24,1%
Sörmland	Eskilstuna / Unilabs	38	69	162	375	208	51,4%
Uppsala län	Uppsala	13	15	104	335	106	26,4%
Värmland	Karlstad	12	54	139	606	209	31,6%
Västerbotten	Umeå	16	14	115	224	106	28,3%
Västernorrland	Sundsvall	26	28	146	414	223	24,2%
Västmanland	Västerås	22	27	85	265	178	27,5%
Västra Götaland	Borås	12	50	94	288	156	39,7%
	Göteborg	35	82	291	746	468	25,0%
	Skövde / Unilabs	7	39	42	305	209	22,0%
	Trollhättan	10	67	91	377	275	28,0%
Örebro län	Örebro	34	53	204	448	223	39,0%
Östergötland	Linköping	21	47	104	333	172	39,5%
	Totalt:	498	1 194	3 371	10 331	5461	31,0%

Ett streck (-) indikerar att laboratoriet inte har rapporterat antal fall eller antal provtagna för aktuell vecka. ¹Huvuddelen av proverna från Blekinge analyseras i Växjö.
 *Prover som analyserats vid Folkhälsomyndigheten med MERS-frågeställning.

Sentinelprovtagning inom öppenvård och på barn- och infektionskliniker

Figur 3. Antal sentinelfall per influensatyp och andel positiva, per vecka.



Tabell 5. Antal prov, antal **sentinelfall per influensatyp och län, aktuell vecka och kumulativt sedan vecka 40, 2017, samt andel positiva prover, aktuell vecka.**

Provernas ursprungslän	Antal inskickade prover		Antal laboratorieverifierade fall						Andel positiva prover
			Influensa A		Influensa B		Totalt		
	Aktuell vecka	Kumulativt	Aktuell vecka	Kumulativt	Aktuell vecka	Kumulativt	Aktuell vecka	Kumulativt	Aktuell vecka
Blekinge*	0	0	-	-	-	-	0	0	-
Dalarna*	2	90	0	0	0	28	0	28	0,0%
Gotland*	1	49	0	1	1	12	1	13	100,0%
Gävleborg*	0	0	-	-	-	-	0	0	-
Halland*	3	125	0	6	3	25	3	31	100,0%
Jämtland*	10	78	0	6	4	24	4	30	40,0%
Jönköping*	7	37	0	3	0	4	0	7	0,0%
Kalmar	8	34	0	0	6	12	6	12	75,0%
Kronoberg	0	1	-	0	-	0	0	0	-
Norrbottn*	3	48	0	3	0	10	0	13	0,0%
Skåne*	26	319	2	16	9	99	11	115	42,3%
Stockholm*	7	111	1	8	1	31	2	39	28,6%
Sörmland*	1	23	0	1	1	7	1	8	100,0%
Uppsala*	3	43	1	4	2	17	3	21	100,0%
Värmland	0	0	-	-	-	-	0	0	-
Västerbotten*	0	33	-	0	-	6	0	6	-
Västernorrland*	0	4	-	0	-	2	0	2	-
Västmanland*	8	82	0	4	3	26	3	30	37,5%
Västra Götaland*	15	253	2	14	7	65	9	79	60,0%
Örebro	0	0	-	-	-	-	0	0	-
Östergötland	0	0	-	-	-	-	0	0	-
Totalt:	94	1330	6	66	37	368	43	434	45,7%

* I dessa län sker sentinelprovtagning även på barn- och infektionskliniker. [Mer information om sentinellovervakningen.](#)

SIRI

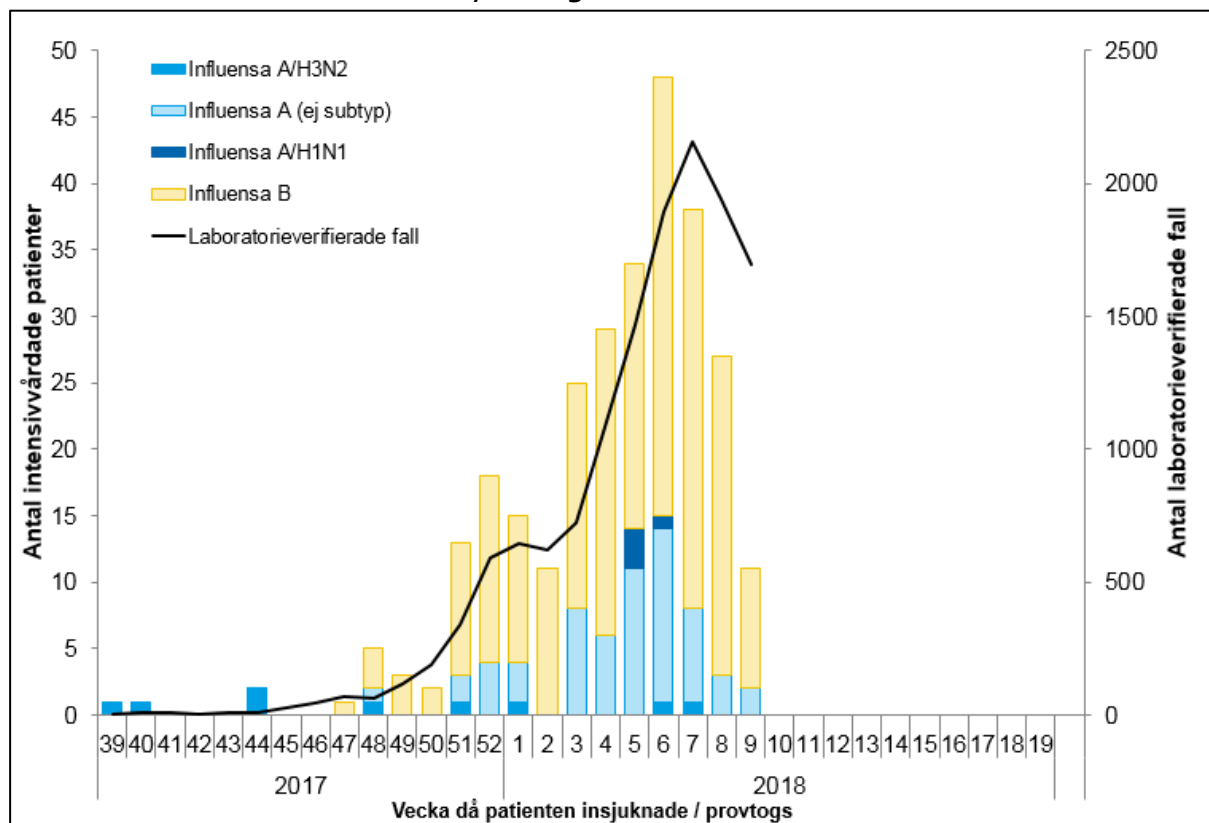
Data från Svenska Intensivvårdsregistrets Influensaregistrering.

Tabell 5. Antal intensivvårdade patienter med influensa, säsong 2017–2018

Influensatyp	Kumulativt under säsongen*
Influensa A (ej subtypad)	60
Influensa A/H3N2	9
Influensa A/H1N1pdm09	4
Influensa B	211
Totalt:	284

* Viss fördröjning i rapporteringen förekommer, varmed antalet intensivvårdade kan komma att ändra sig. [Mer information om SIRI.](#)

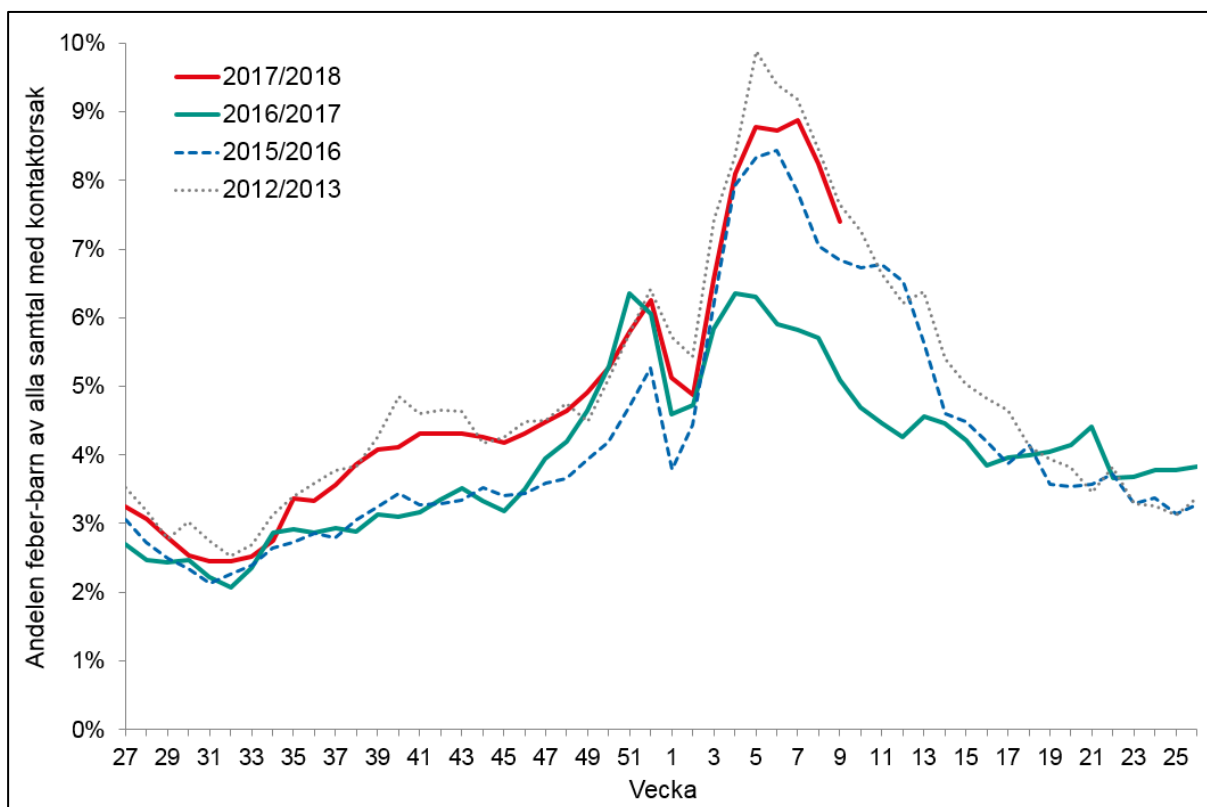
Figur 4. Antal intensivvårdade patienter med influensa per influensatyp och laboratoriebekräftade influensafall, säsong 2017–2018



1177 Vårdguiden på telefon

- Medelhög influensaaktivitet
- Normal jämfört med tidigare säsonger
- Minskning jämfört med föregående vecka

Figur 5. Andel samtal till 1177 Vårdguiden gällande feber hos barn av samtliga samtal med angiven kontaktsorsak.



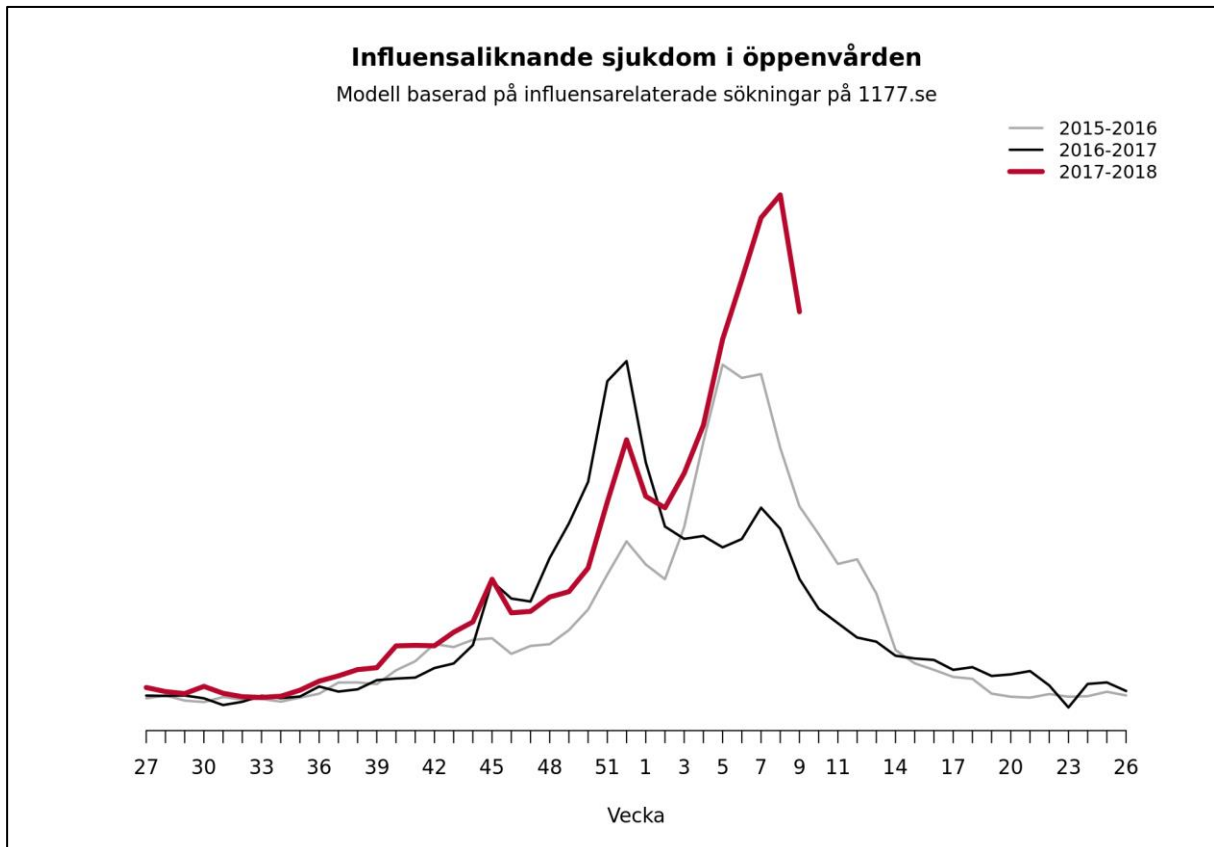
[Mer information om 1177 Vårdguiden på telefon.](#)

Webbsök

- Hög influensaaktivitet
- Normal nivå jämfört med tidigare säsonger
- Minskning jämfört med föregående vecka

Figur 6. Influensaliknande sjukdom i öppenvården.

Modell baserad på influensarelaterade sökningar på 1177 Vårdguidens webbplats 1177.se



[Länk till Webbsöks veckorapport på Folkhälsomyndighetens hemsida \(publiceras varje måndag\).](#)