



Influensarapport för vecka 12, 2018

Denna rapport publicerades den 29 mars 2018 och redovisar influensaläget vecka 12 (19 – 25 mars).

Innehållsförteckning

Sammanfattning	2
Vad visar övervakningssystemen?	3
Lägesbeskrivning	4
Läget i världen	4
Fördjupad statistik	5
Laboratoriebaserad övervakning.....	5
Sentinelprovtagning inom öppenvård och på barn- och infektionskliniker	11
SIRI	13
1177 Vårdguiden på telefon.....	14
Webbsök.....	15

Sammanfattning

Förekomsten av influensa fortsatte att avta under vecka 12 men kvarstod på en medelhög nivå. Det är influensa B som minskat medan förekomsten av influensa A har ökat långsamt under de senaste veckorna. Under vecka 12 rapporterades fler fall av influensa A än influensa B, till skillnad från föregående veckor under säsongen. Totalt rapporterades 1 145 fall, varav 664 fall influensa A och 481 fall influensa B. Andelen positiva prover ökade något jämfört med föregående vecka men det beror troligtvis på att antalet analyserade prover minskat de senaste veckorna. Under de kommande veckorna förväntas influensaaktiviteten avta ytterligare. Även i övriga Skandinavien minskar förekomsten av influensa.

Vi vill fortsatt belysa vikten av tidig antiviral behandling för patienter med misstänkt influensa som är svårt sjuka eller tillhör en riskgrupp för svår influensasjukdom, oavsett vaccinationsstatus.

- [Läs mer om Läkemedelsverkets rekommendationer för behandling och profylax med antivirala medel](#)

Vad visar övervakningssystemen?

I tabellen sammanfattas övervakningsdata för respektive system. Läs mer om systemen [här](#).

Tabell 1. Övervakningsdata för aktuell vecka per system.

Övervakningssystem	Vecka 12	Förändring mot föregående vecka
Laboratoriebaserad övervakning	1 145 fall, varav: 664 influensa A 481 influensa B	Trend: minskning
	4 048 prover 28,3% positiva	Trend: ökning
Sentinelprovtagning	14 fall, varav: 2 A/H1N1pdm09 8 A/H3N2 1 A, ej subtypad 0 B-Victoria 3 B-Yamagata	Trend: minskning
	46 prover 30,4% positiva	Trend: minskning
SIRI - Svenska Intensivvårdsregistrets Influensaregistrering	Kumulativt har 370 intensivvårdade patienter rapporterats sedan vecka 40, 2017, varav: 5 A/H1N1pdm09 10 A/H3N2 96 influensa A (ej subtypad) 259 B	*
Överdödlighet	Signifikant och hög överdödlighet uppmätt vecka 5-11, 2018. **	*
1177 Vårdguiden på telefon (Hälsoläge)	6,7% samtal om feber hos barn Aktivitet: låg	Trend: oförändrat
Webbsök för influensa	Aktivitet: medelhög	Trend: minskning

* Ej relevant på grund av fördröjning i systemet.

** Fördröjning gör att data för aktuell vecka och uppskattad överdödlighet är preliminär.

Lägesbeskrivning

Förekomsten av influensa fortsatte att avta under vecka 12 men kvarstod på en medelhög nivå. Det är influensa B som minskat medan förekomsten av influensa A har ökat långsamt under de senaste veckorna. Under vecka 12 rapporterades fler fall av influensa A än influensa B, till skillnad från föregående veckor under säsongen. Totalt rapporterades 1 145 fall, varav 664 fall influensa A och 481 fall influensa B. Andelen positiva prover ökade något jämfört med föregående vecka men det beror troligtvis på att antalet analyserade prover minskat de senaste veckorna. Under de kommande veckorna förväntas influensaaktiviteten avta ytterligare. Under vecka 12 minskade incidensen i Norrland och Götaland till 8 respektive 12 fall per 100 000 invånare. I Svealand var incidensen oförändrad (12 fall per 100 000 invånare) jämfört med föregående vecka. Under toppveckorna rapporterades en incidens på 19-23 fall per 100 000 invånare i respektive region.

Inom sentinelprovtagningen minskade både antalet analyserade prover samt andelen positiva prover. För vecka 12 har 46 prover analyserats, varav 14 var positiva (30%). Av dessa var 8 influensa A(H3N2), 2 influensa A(H1N1)pdm09 och 3 influensa B/Yamagata. Ett influensa A positivt prov kunde inte subtypas på grund av låg viruskoncentration.

Webbsök visade en medelhög aktivitet och avtagande influensaaktivitet medan andelen samtal till 1177 angående feber bland barn visade på en oförändrad, låg nivå av influensaaktivitet.

Folkhälsomyndigheten följer intensivvårdade patienter med influensa via SIRI - Svenska Intensivvårdsregistrets Influensaregistrering. Hittills under säsongen har 370 intensivvårdade patienter rapporterats, varav 259 patienter insjuknat med influensa B och 111 patienter med influensa A. Majoriteten (52 %) av patienterna är 65 år eller äldre. Av patienterna under 40 år är det cirka 25 procent som tillhör en riskgrupp medan cirka 56 procent tillhör en riskgrupp i åldersgruppen 40 till 64 år.

Läget i världen

Även i våra skandinaviska grannländer avtar influensaaktiviteten ytterligare. I Norge var influensaaktiviteten låg och dominansen skiftade från influensa B till influensa A under vecka 12. I Danmark visade både antalet laboratorieverifierade fall och syndromövervakningen på en minskad förekomst av influensa.

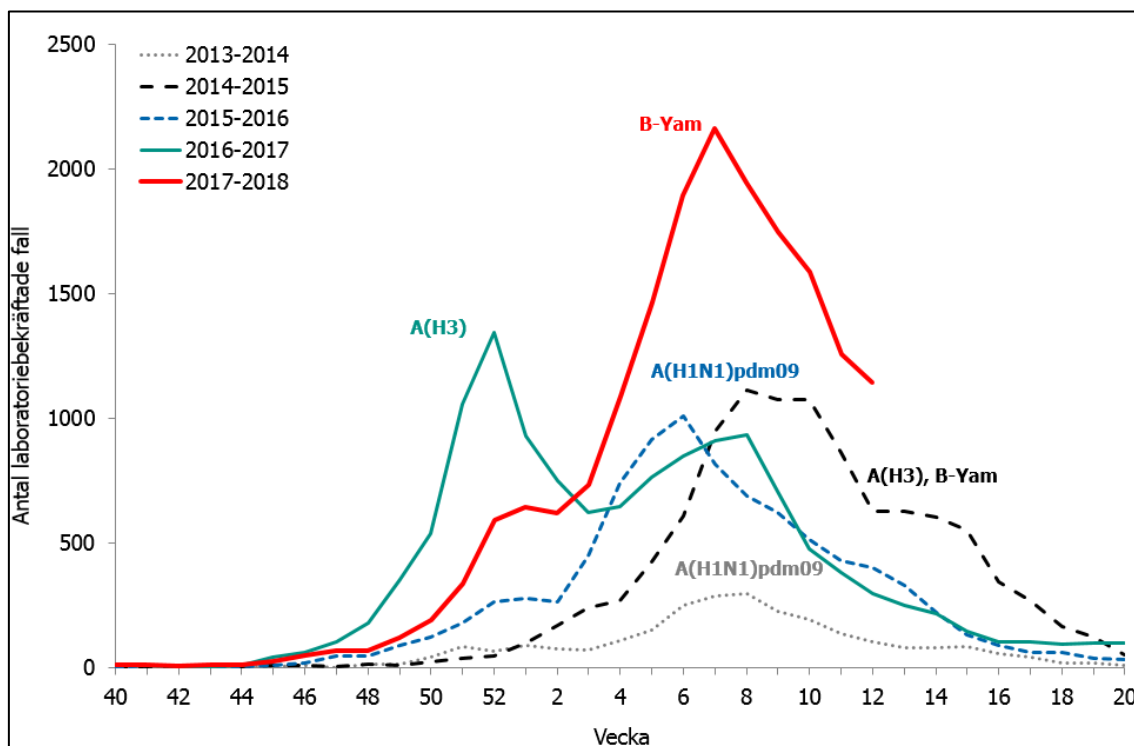
I Europa varierar spridningen av influensa. Antalet laboratorieverifierade fall och andelen positiva prover inom sentinelprovtagningen avtog senaste veckan. En ökad influensaaktivitet av influensa A rapporterades från länder i östra Europa vilka har en sen start av influensasäsongen.

I USA fortsatte influensaaktiviteten att avta och både antalet laboratorieverifierade fall och syndromövervakningen visade på en minskad förekomst av influensa. Under de senaste veckorna har fler laboratorieverifierade fall av influensa B än influensa A dominerat, till skillnad från tidigare under säsongen då influensa A(H3N2) dominerat. I Kanada har influensaaktiviteten fortsatt att avta sedan toppen vecka 7 och den senaste månaden har majoriteten av fallen varit influensa B/Yamagata.

Fördjupad statistik

Laboratiebaserad övervakning

Figur 1A. Antal laboratorieverifierade influensafall (alla typer) per vecka, denna säsong och tidigare säsonger.



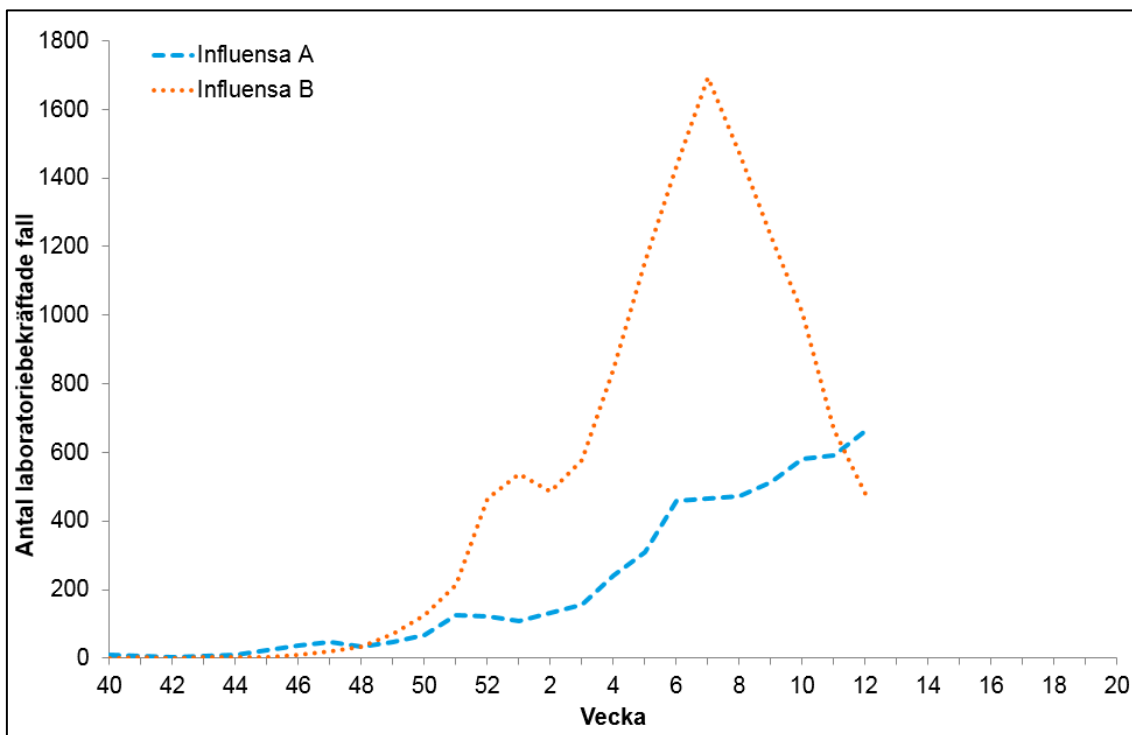
För tidigare säsonger anges vilken subtyp (av influensa A) alt. linjetyp (av influensa B) som dominerade. Figuren inkluderar inte fall diagnostiserade inom sentinelövervakningen.

Tabell 2. Antal laboratorieverifierade influensafall per typ och totalt, samt antal analyserade prover och andel positiva, för de senaste två veckorna och kumulativt denna säsong.

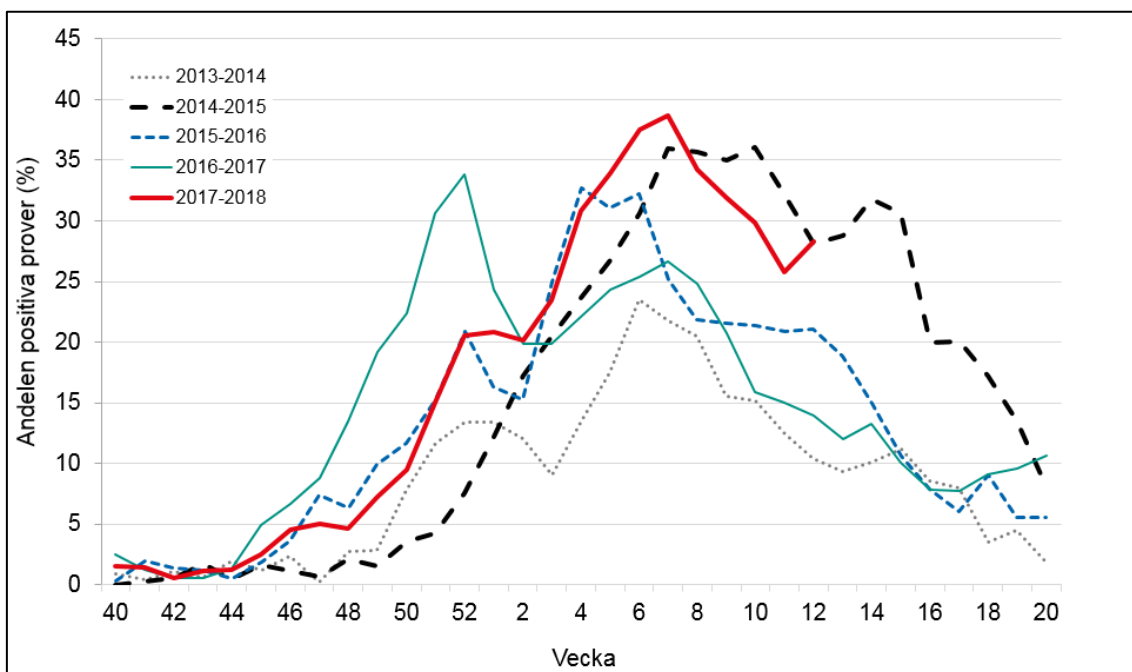
(Tabellen inkluderar inte fall diagnostiserade inom sentinelövervakningen.)

Influensatyp	Aktuell vecka	Föregående vecka	Förändring	Kumulativt under säsongen
Influensa A	664	591	12%	5 227
Influensa B	481	665	-28%	12 531
Totalt antal fall	1 145	1 256	-9%	17 758
Antal analyserade prover	4 048	4 875	-17%	70 504
Andel positiva prover	28,3%	25,8%		25,2%

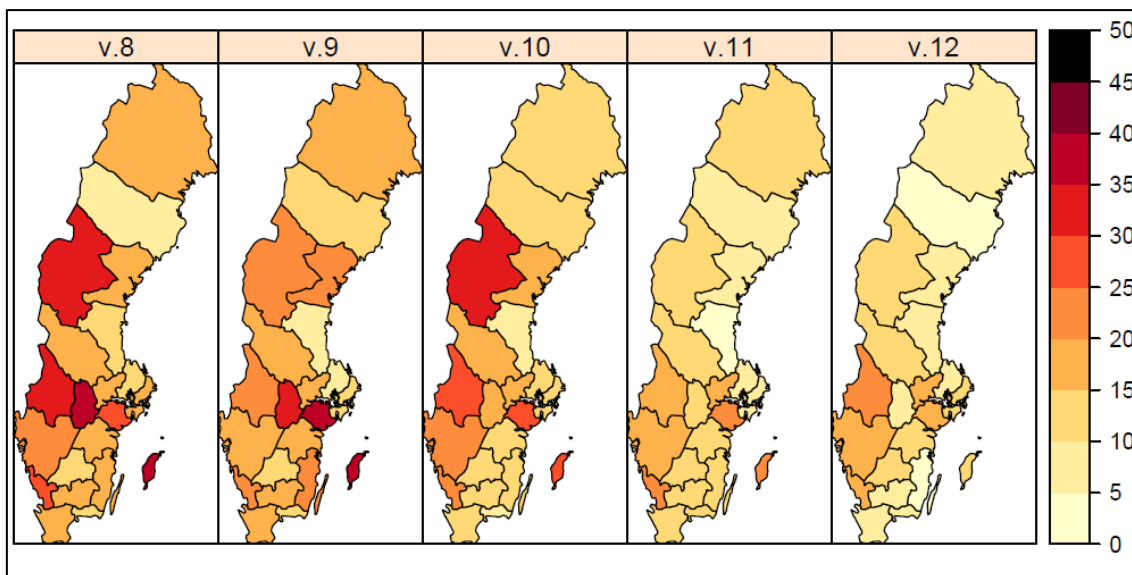
Figur 1B. Antal laboratorieverifierade influensafall per influensatyp per vecka.



Figur 1C. Andelen laboratorieanalyser positiva för influensa (alla typer) per vecka, denna säsong och tidigare säsonger.



Figur 2. Antal laboratorieverifierade influensafall (alla typer) per län och 100 000 invånare.



Färgskalan symboliserar antalet laboratorieverifierade influensafall per 100 000 invånare och baserar sig på den anmälningspliktiga influensan A och B. I län markerade med vitt har inga influensafall diagnosticerats. Observera att antalet tagna prover varierar mellan län och över tid och påverkar starkt antalet fall som diagnosticeras.

Tabell 3. Antal laboratorieverifierade influensafall (alla typer) per län, aktuell vecka och kumulativt denna säsong.

(Tabellen inkluderar inte fall diagnosticerade inom sentinelövervakningen.)

Län	Aktuell vecka		Kumulativt under säsongen	
	Antal fall	Antal fall per 100 000 invånare	Antal fall	Antal fall per 100 000 invånare
Blekinge	9	5,65	142	89,11
Dalarna	32	11,20	594	207,91
Gotland	6	10,26	182	311,15
Gävleborg	23	8,06	317	111,08
Halland	57	17,59	706	217,84
Jämtland	17	13,11	334	257,49
Jönköping	50	14,02	419	117,49
Kalmar	8	3,29	381	156,60
Kronoberg	17	8,62	296	150,04
Norrbottn	16	6,37	358	142,56
Skåne	124	9,24	1844	137,39
Stockholm	232	10,07	3883	168,58
Sörmland	57	19,59	751	258,08
Uppsala	21	5,71	539	146,46
Värmland	58	20,71	926	330,57
Västerbotten	12	4,47	396	147,61
Västernorrland	23	9,35	649	263,84
Västmanland	51	18,84	496	183,24
Västra Götaland	253	14,99	3170	187,81
Örebro	27	9,05	776	260,04
Östergötland	52	11,38	599	131,07
Totalt:	1145	11,33	17758	175,75

Tabell 4. Antal laboratorieverifierade influensafall per laboratorium och typ, antal prov tagna och andelen positiva, aktuell vecka och kumulativt denna säsong.

(Tabellen inkluderar inte fall diagnosticerade inom sentinelövervakningen.)

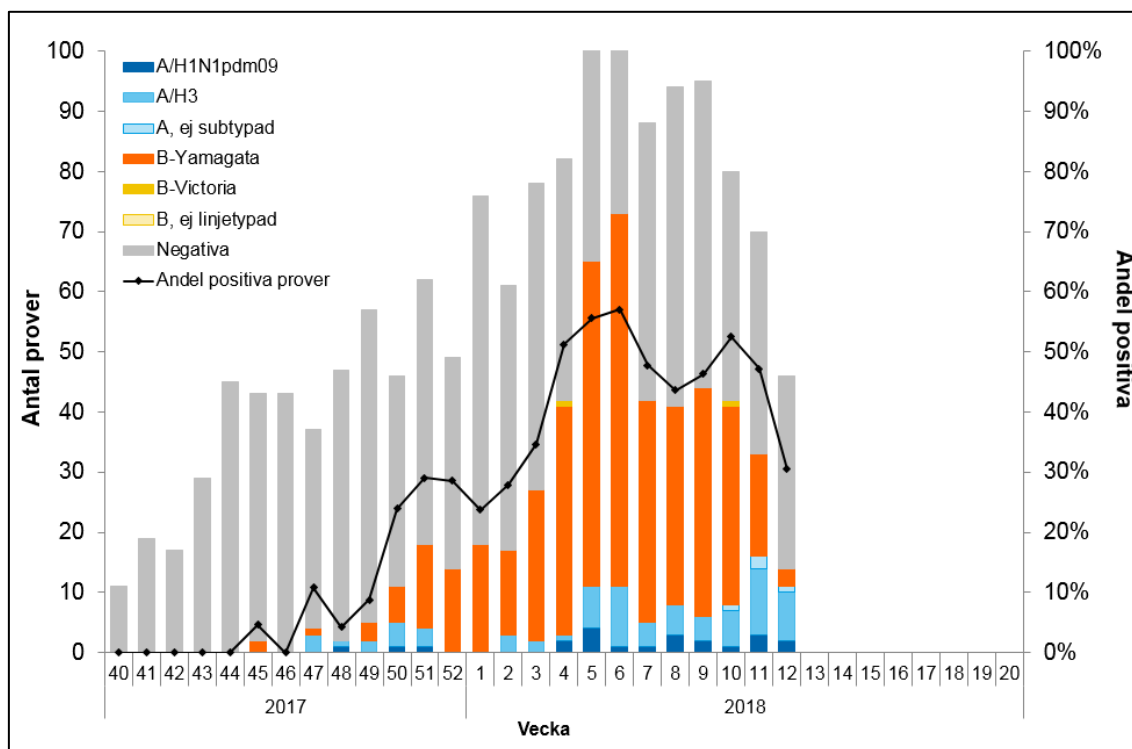
Län	Laboratorium	Antal laboratorieverifierade fall				Antal provtagna	Andel prover positiva för influensa
		Aktuell vecka		Kumulativt under säsongen			
		Influensa A	Influensa B	Influensa A	Influensa B	Aktuell vecka	Aktuell vecka
Blekinge	Karlskrona ¹	1	8	22	120	44	20,5%
Dalarna	Falun	17	15	153	437	100	32,0%
Gotland	Visby	3	3	26	151	51	11,8%
Gävleborg	Gävle	13	8	47	250	54	38,9%
Halland	Halmstad	28	29	211	492	180	31,7%
Jämtland	Östersund	9	8	113	213	63	27,0%
Jönköpings län	Jönköping	39	11	132	279	137	36,5%
Kalmar län	Kalmar	4	4	84	293	62	12,9%
Kronoberg	Växjö ¹	11	6	75	220	60	28,3%
Norrbottnen	Luleå	11	5	84	271	63	25,4%
Region Skåne	Skåne	60	62	429	1397	491	24,8%
Stockholm	Aleris Medilab	2	2	44	93	18	22,2%
	Folkhälsomyndigheten	5	0	47	38	5	100,0%
	Karolinska Solna/Huddinge	132	48	1076	1990	536	33,6%

Län	Laboratorium	Antal laboratorieverifierade fall				Antal provtagna	Andel prover positiva för influensa
		Aktuell vecka		Kumulativt under säsongen			
		Influensa A	Influensa B	Influensa A	Influensa B	Aktuell vecka	Aktuell vecka
	Stockholm / Unilabs	30	16	245	440	206	22,3%
Sörmland	Eskilstuna / Unilabs	30	27	249	492	174	32,8%
Uppsala län	Uppsala	9	13	152	392	117	18,8%
Värmland	Karlstad	31	27	213	712	209	27,8%
Västerbotten	Umeå	6	6	146	253	93	12,9%
Västernorrland	Sundsvall	11	12	185	463	178	12,9%
Västmanland	Västerås	32	19	168	328	151	33,8%
Västra Götaland	Borås	37	18	184	381	139	39,6%
	Göteborg	58	42	446	933	378	26,5%
	Skövde / Unilabs	12	30	87	460	195	21,5%
	Trollhättan	28	28	178	493	193	29,0%
Örebro län	Örebro	13	14	249	527	-	0,0%
Östergötland	Linköping	32	20	182	413	151	34,4%
	Totalt:	664	481	5 227	12 531	4048	28,3%

Ett streck (-) indikerar att laboratoriet inte har rapporterat antal fall eller antal provtagna för aktuell vecka. ¹Huvuddelen av proverna från Blekinge analyseras i Växjö.
 *Prover som analyserats vid Folkhälsomyndigheten med MERS-frågeställning.

Sentinelprovtagning inom öppenvård och på barn- och infektionskliniker

Figur 3. Antal sentinelfall per influensatyp och andel positiva, per vecka.



Tabell 5. Antal prov, antal **sentinelfall per influensatyp och län, aktuell vecka och kumulativt sedan vecka 40, 2017, samt andel positiva prover, aktuell vecka.**

Provernas ursprungslän	Antal inskickade prover		Antal laboratorieverifierade fall						Andel positiva prover
			Influensa A		Influensa B		Totalt		
	Aktuell vecka	Kumulativt	Aktuell vecka	Kumulativt	Aktuell vecka	Kumulativt	Aktuell vecka	Kumulativt	Aktuell vecka
Blekinge*	0	0	-	-	-	-	0	0	-
Dalarna*	3	100	0	0	0	29	0	29	0,0%
Gotland*	1	53	0	1	0	14	0	15	0,0%
Gävleborg*	0	0	-	-	-	-	0	0	-
Halland*	7	144	1	7	0	30	1	37	14,3%
Jämtland*	4	106	2	15	0	26	2	41	50,0%
Jönköping*	5	51	0	5	2	9	2	14	40,0%
Kalmar	1	44	0	1	0	14	0	15	0,0%
Kronoberg	0	1	-	0	-	0	0	0	-
Norrbottn*	2	51	0	3	0	11	0	14	0,0%
Skåne*	5	354	3	23	0	110	3	133	60,0%
Stockholm*	8	130	3	14	0	33	3	47	37,5%
Sörmland*	0	24	-	1	-	7	0	8	-
Uppsala*	0	52	-	6	-	19	0	25	-
Värmland	0	0	-	-	-	-	0	0	-
Västerbotten*	2	42	0	0	0	11	0	11	0,0%
Västernorrland*	0	4	-	0	-	2	0	2	-
Västmanland*	4	95	1	6	0	29	1	35	25,0%
Västra Götaland*	4	279	1	19	1	71	2	90	50,0%
Örebro	0	0	-	-	-	-	0	0	-
Östergötland	0	0	-	-	-	-	0	0	-
Totalt:	46	1530	11	101	3	415	14	516	30,4%

* I dessa län sker sentinelprovtagning även på barn- och infektionskliniker. [Mer information om sentinellovervakningen.](#)

SIRI

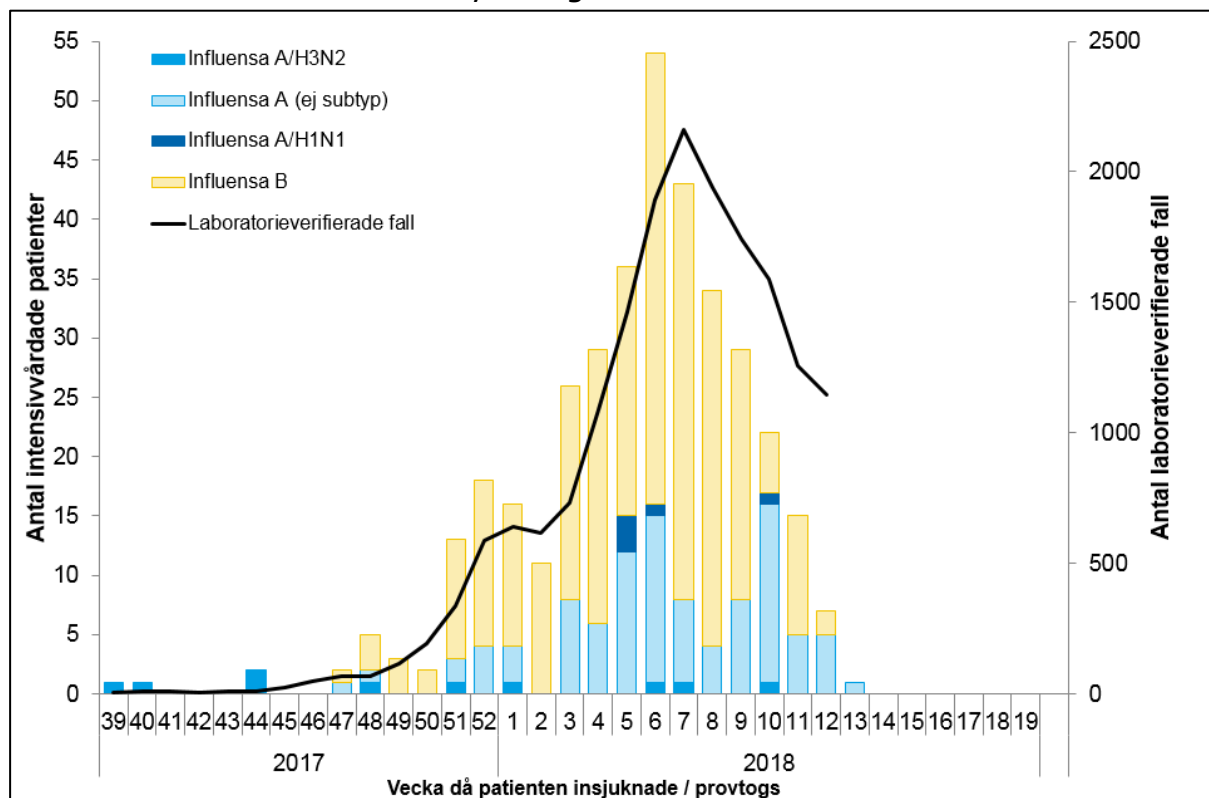
Data från Svenska Intensivvårdsregistrets Influensaregistrering.

Tabell 5. Antal intensivvårdade patienter med influensa, säsong 2017–2018

Influensatyp	Kumulativt under säsongen*
Influensa A (ej subtypad)	96
Influensa A/H3N2	10
Influensa A/H1N1pdm09	5
Influensa B	259
Totalt:	370

* Viss fördröjning i rapporteringen förekommer, varmed antalet intensivvårdade kan komma att ändra sig. [Mer information om SIRI.](#)

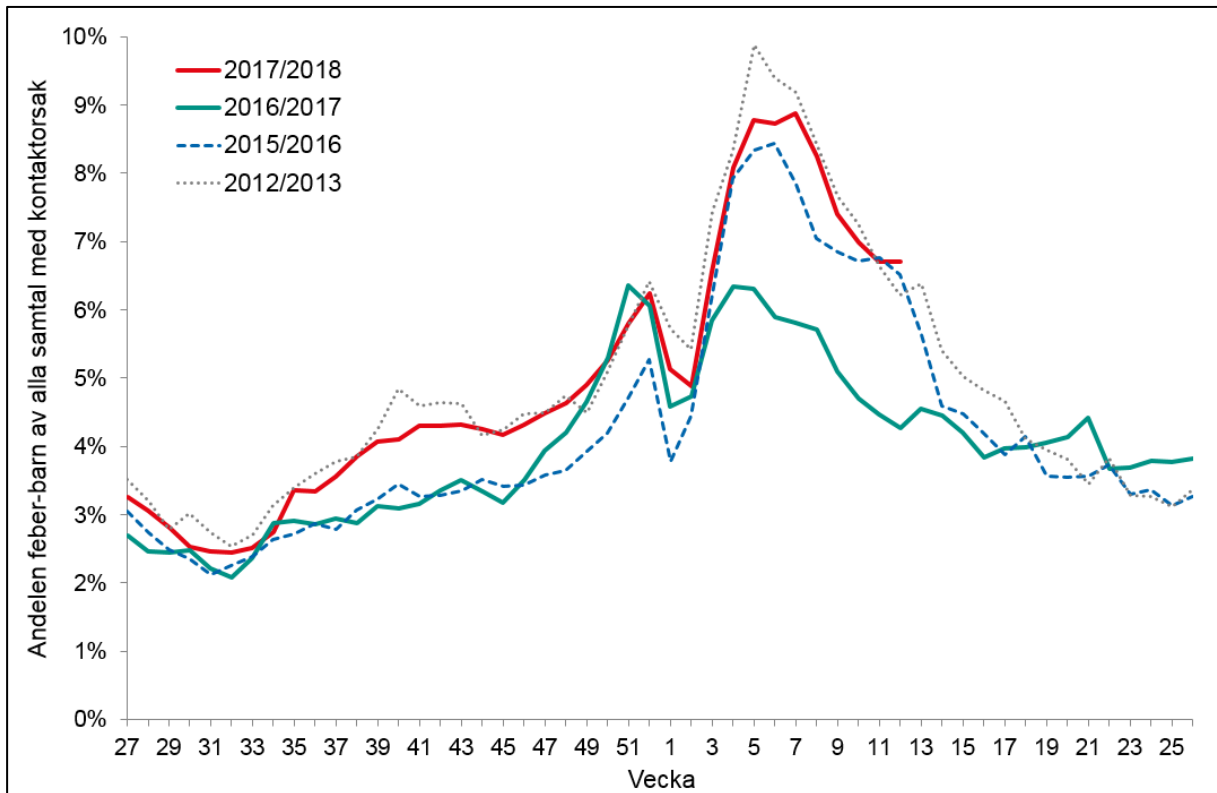
Figur 4. Antal intensivvårdade patienter med influensa per influensatyp och laboratoriebekräftade influensafall, säsong 2017–2018



1177 Vårdguiden på telefon

- Låg influensaaktivitet
- Normal nivå jämfört med tidigare säsonger
- Oförändrat jämfört med föregående vecka

Figur 5. Andel samtal till 1177 Vårdguiden gällande feber hos barn av samtliga samtal med angiven kontaktsorsak.



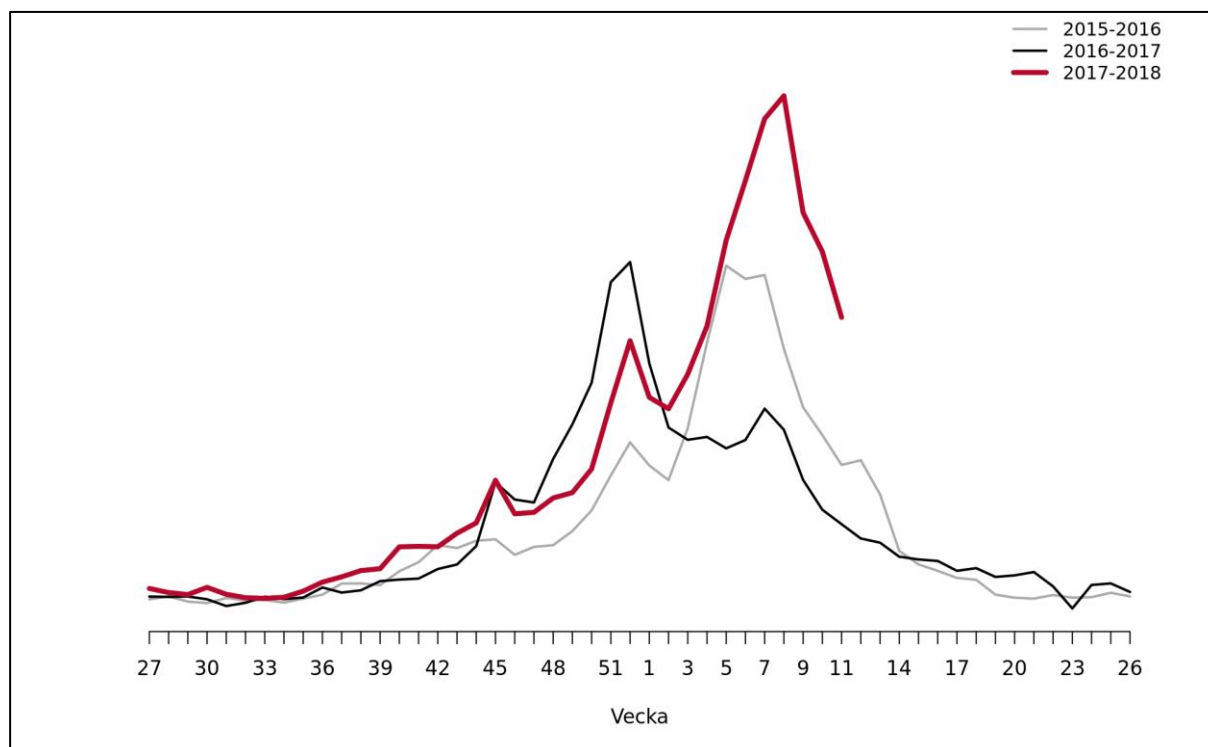
[Mer information om 1177 Vårdguiden på telefon.](#)

Webbsök

- Medelhög influensaaktivitet
- Normal nivå jämfört med tidigare säsonger
- Minskning jämfört med föregående vecka

Figur 6. Influensaliknande sjukdom i öppenvården.

Modell baserad på influensarelaterade sökningar på 1177 Vårdguidens webbplats 1177.se



[Länk till Webbsöks veckorapport på Folkhälsomyndighetens hemsida \(publiceras varje måndag\).](#)