



Influensarapport för vecka 13, 2018

Denna rapport publicerades den 5 april 2018 och redovisar influensaläget vecka 13 (26 mars – 1 april).

Innehållsförteckning

Sammanfattning	2
Vad visar övervakningssystemen?	3
Lägesbeskrivning	4
Läget i världen	4
Special: Kvalitetssäkring av snabbtester	5
Fördjupad statistik	6
Laboratoriebaserad övervakning.....	6
Sentinelprovtagning inom öppenvård och på barn- och infektionskliniker	12
SIRI	14
1177 Vårdguiden på telefon.....	15
Webbsök.....	16

Sammanfattning

Influensaaktiviteten var fortsatt medelhög men avtagande för sjätte veckan i rad under vecka 13. Under vecka 13 minskade förekomsten av både influensa A och B. Totalt rapporterades 900 fall, varav 619 fall influensa A och 281 fall influensa B. Under de kommande veckorna förväntas influensaaktiviteten avta ytterligare. Även i övriga Skandinavien minskar förekomsten av influensa. I veckans specialavsnitt kan du läsa mer om hur snabbtester kvalitetssäkras.

Vi vill fortsatt belysa vikten av tidig antiviral behandling för patienter med misstänkt influensa som är svårt sjuka eller tillhör en riskgrupp för svår influensasjukdom, oavsett vaccinationsstatus.

- [Läs mer om Läkemedelsverkets rekommendationer för behandling och profylax med antivirala medel](#)

Från och med denna rapport kommer influensarapporterna att publiceras varannan vecka. Nästa rapport publiceras den 19 april 2018.

Vad visar övervakningssystemen?

I tabellen sammanfattas övervakningsdata för respektive system. Läs mer om systemen [här](#).

Tabell 1. Övervakningsdata för aktuell vecka per system.

Övervakningssystem	Vecka 13	Förändring mot föregående vecka
Laboratoriebaserad övervakning	900 fall, varav: 619 influensa A 281 influensa B	Trend: minskning
	3 369 prover 26,7 % positiva	Trend: minskning
Sentinelprovtagning	6 fall, varav: 0 A/H1N1pdm09 4 A/H3N2 0 B-Victoria 2 B-Yamagata	Trend: minskning
	24 prover 25,0 % positiva	Trend: minskning
SIRI - Svenska Intensivvårdsregistrets Influensaregistrering	Kumulativt har 384 intensivvårdade patienter rapporterats sedan vecka 40, 2017, varav: 5 A/H1N1pdm09 10 A/H3N2 101 influensa A (ej subtypad) 268 B	*
Överdödlighet	Signifikant och hög överdödlighet uppmätt vecka 5-11, 2018. **	*
1177 Vårdguiden på telefon (Hälsoläge)	5,8% samtal om feber hos barn Aktivitet: låg	Trend: minskning
Webbsök för influensa	Aktivitet: låg	Trend: minskning

* Ej relevant på grund av fördröjning i systemet.

** Fördröjning gör att data för aktuell vecka och uppskattad överdödlighet är preliminär.

Lägesbeskrivning

Influensaaktiviteten var fortsatt medelhög men avtagande för sjätte veckan i rad under vecka 13. Under vecka 13 minskade förekomsten av både influensa A och B. Totalt rapporterades 900 fall, varav 619 fall influensa A och 281 fall influensa B. Under de kommande veckorna förväntas influensaaktiviteten avta ytterligare. Under vecka 13 var incidensen i Götaland 10 fall per 100 000 invånare följt av Svealand och Norrland med 9 respektive 5 fall per 100 000 invånare. Under toppveckorna rapporterades en incidens på 19-23 fall per 100 000 invånare i respektive region.

Inom sentinelprovtagningen fortsatte minskningen av både antalet analyserade prover samt andelen positiva prover. För vecka 13 har 24 prover analyserats, varav 6 var positiva (25%). Av dessa var 4 influensa A(H3N2) och 2 influensa B/Yamagata.

Både Webbsök och andelen samtal till 1177 angående feber bland barn visade en låg och avtagande influensaaktivitet.

Folkhälsomyndigheten följer intensivvårdade patienter med influensa via SIRI - Svenska Intensivvårdsregistrets Influensaregistrering. Hittills under säsongen har 384 intensivvårdade patienter rapporterats, varav 268 patienter insjuknat med influensa B och 116 patienter med influensa A. Majoriteten (52 %) av patienterna är 65 år eller äldre. Av patienterna under 40 år är det cirka 24 procent som tillhör en riskgrupp medan cirka 56 procent tillhör en riskgrupp i åldersgruppen 40 till 64 år.

Läget i världen

Influensaaktiviteten är fortsatt avtagande i samtliga Skandinaviska länder. I både Norge och Danmark minskar antalet rapporterade laboratorieverifierade fall av influensa.

Ingen veckorapport från ECDC och WHO-Europa som visar influensaaktiviteten i Europa publicerades för vecka 12 på grund av flytt av ECDC.

I USA och Kanada fortsätter influensaaktiviteten att avta. Antalet laboratorieverifierade fall fortsätter att avta och andelen positiva prover av influensa minskar långsamt. Senaste veckorna har influensa B dominerat spridningen i USA och Kanada, till skillnad från tidigare under säsongen då influensa A(H3N2) dominerat.

Special: Kvalitetssäkring av snabbtester

I mars skickades den andra omgången med influensapositiva prover till de laboratorier som har erbjudit sig att analysera proverna med de kommersiella kit som de använder i sin diagnostik.

Förra säsongen testades de utskickade proverna med 4 kommersiella influensa kit. Inför säsongen 2017-2018 bestämdes att om möjligt inkludera alla kit som används på de mikrobiologiska laboratorierna i Sverige. Den andra omgången prover testades med 10 olika kit. Vilka kit som använts och vilka laboratorier som utfört analyserna finns listade längst ned.

Fyra prover, tre positiva för influensa A (ett A(H1N1)pdm09) och två positiva för A(H3N2) och ett prov positivt för influensa B (B/Yamagata) skickades ut. Proverna valdes bland de prover som laboratorierna har skickat till Folkhälsomyndigheten för karaktärisering i början av denna säsong. Stammarna valdes ifrån olika genetiska varianter. De deltagande laboratorierna rapporterade korrekta resultat för alla prov.

Folkhälsomyndigheten får kontinuerligt in prover för karaktärisering och ett urval av dessa kommer att skickas ut i en tredje panel till deltagarna i slutet av säsongen.

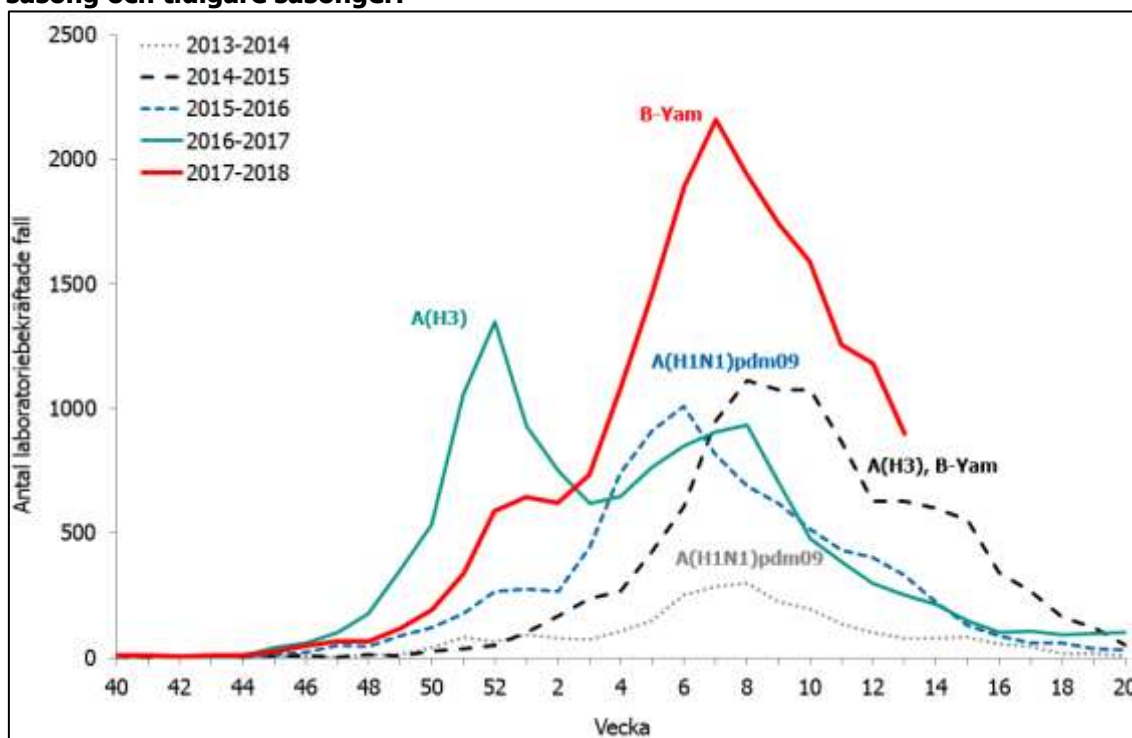
Lista över använda kit och laboratorier:

- Simplexa™ Flu A/B & RSV Kit (Focus Diagnostics), Laboratoriemedicin, Västerås
- Cobas® Liat® Influenza A/B & RSV (Roche), Klinisk mikrobiologi, Karlstad
- Xpert® Flu (Cepheid) och Xpert® Flu/RSV XC (Cepheid), Klinisk mikrobiologi, Linköping
- Xpert® Flu/RSV XC (Cepheid) och Xpert® Xpress Flu (Cepheid), Klinisk Mikrobiologi, Trollhättan
- Alere™ Influenza A & B Test och Allplex, panel 1,2 och 3 (Seegene), Klinisk Mikrobiologi, Uppsala
- LightMix® Modular A, B, RSV (Roche) och Xpert® Flu/RSV XC (Cepheid), Klinisk Mikrobiologi, Borås
- FILMARRAY® Respiratory Panel (Biomérieux), Klinisk mikrobiologi, Växjö
- FTD Respiratory pathogens 33 (Fast-track Diagnostics), Klinisk mikrobiologi, Jönköping

Fördjupad statistik

Laboratoriebaserad övervakning

Figur 1A. Antal laboratorieverifierade influensafall (alla typer) per vecka, denna säsong och tidigare säsonger.



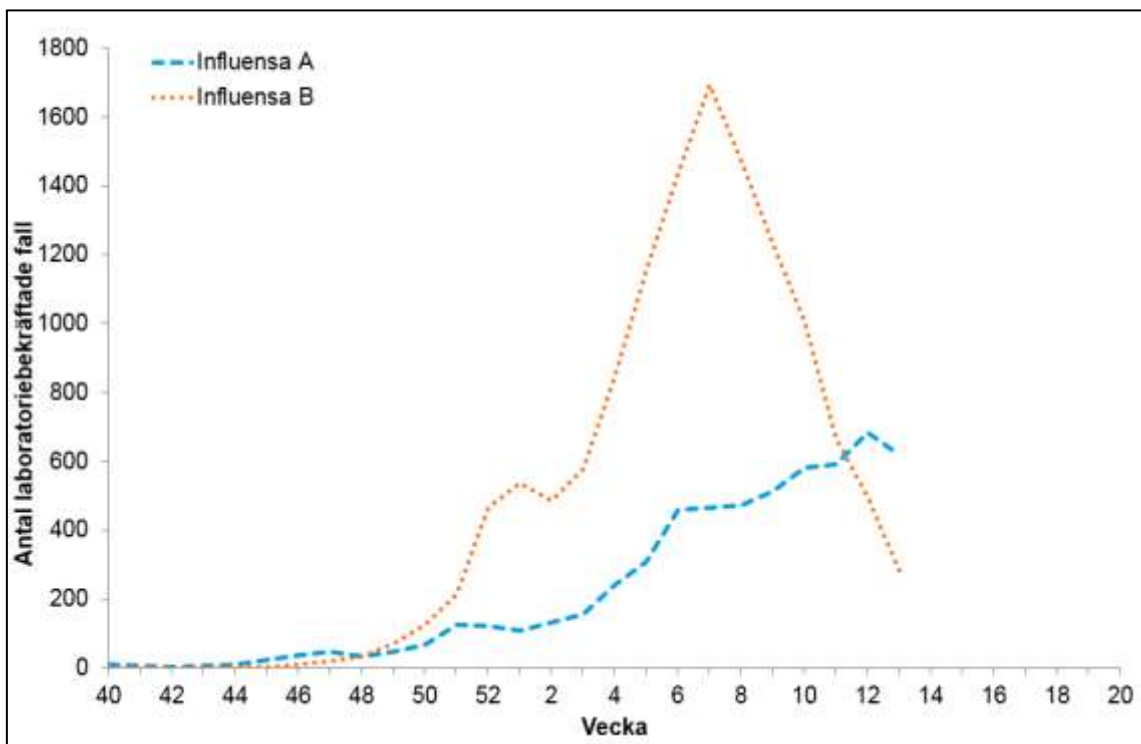
För tidigare säsonger anges vilken subtyp (av influensa A) alt. linjetyp (av influensa B) som dominerade. Figuren inkluderar inte fall diagnostiserade inom sentinelövervakningen.

Tabell 2. Antal laboratorieverifierade influensafall per typ och totalt, samt antal analyserade prover och andel positiva, för de senaste två veckorna och kumulativt denna säsong.

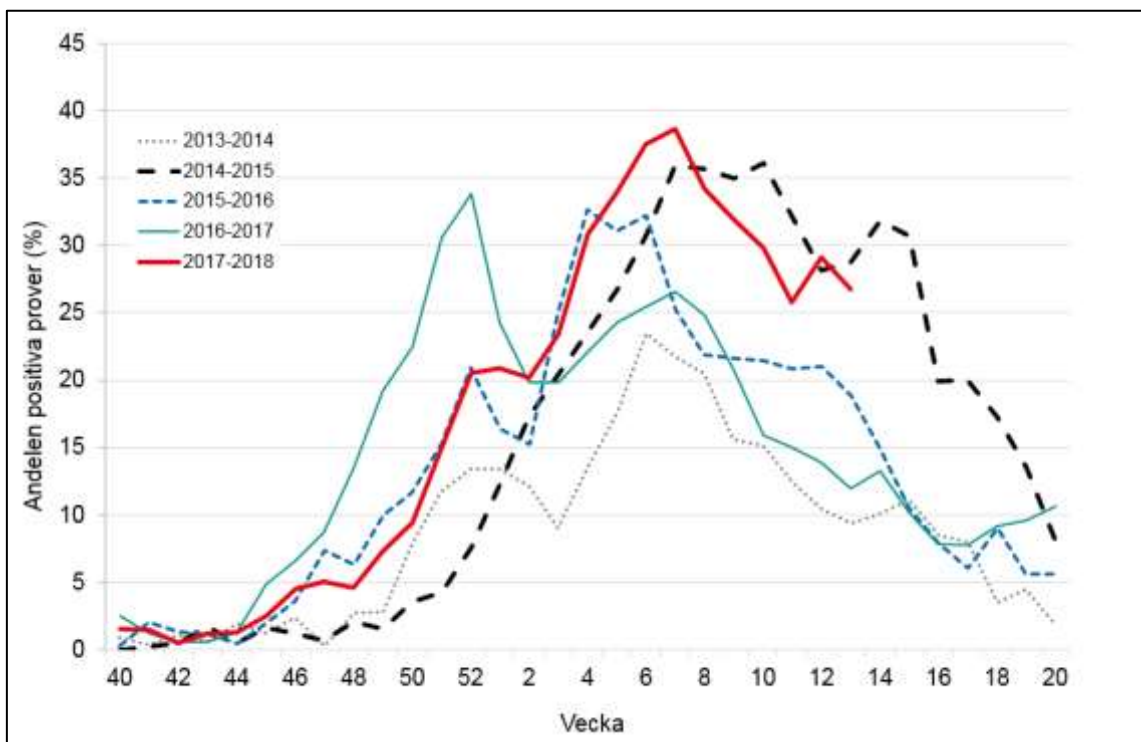
(Tabellen inkluderar inte fall diagnostiserade inom sentinelövervakningen.)

Influensatyp	Aktuell vecka	Föregående vecka	Förändring	Kumulativt under säsongen
Influensa A	619	682	-9%	5 863
Influensa B	281	496	-43%	12 827
Totalt antal fall	900	1 178	-24%	18 690
Antal analyserade prover	3 369	4 049	-17%	73 874
Andel positiva prover	26,7%	29,1%		25,3%

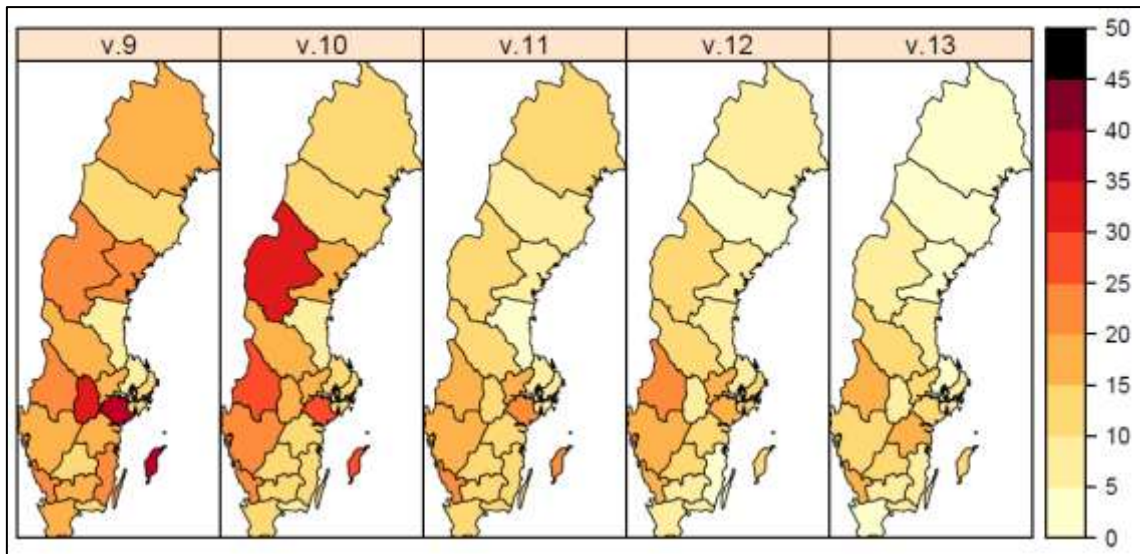
Figur 1B. Antal laboratorieverifierade influensafall per influensatyp per vecka.



Figur 1C. Andelen laboratorieanalyser positiva för influensa (alla typer) per vecka, denna säsong och tidigare säsonger.



Figur 2. Antal laboratorieverifierade influensafall (alla typer) per län och 100 000 invånare.



Färgskalan symboliserar antalet laboratorieverifierade influensafall per 100 000 invånare och baserar sig på den anmälningspliktiga influensan A och B. I län markerade med vitt har inga influensafall diagnosticerats. Observera att antalet tagna prover varierar mellan län och över tid och påverkar starkt antalet fall som diagnosticeras.

Tabell 3. Antal laboratorieverifierade influensafall (alla typer) per län, aktuell vecka och kumulativt denna säsong.

(Tabellen inkluderar inte fall diagnosticerade inom sentinelövervakningen.)

Län	Aktuell vecka		Kumulativt under säsongen	
	Antal fall	Antal fall per 100 000 invånare	Antal fall	Antal fall per 100 000 invånare
Blekinge	11	6,90	157	98,52
Dalarna	37	12,95	631	220,86
Gotland	6	10,26	188	321,41
Gävleborg	19	6,66	336	117,73
Halland	62	19,13	768	236,97
Jämtland	7	5,40	342	263,66
Jönköping	45	12,62	464	130,10
Kalmar	13	5,34	394	161,95
Kronoberg	12	6,08	308	156,12
Norrbottn	10	3,98	375	149,33
Skåne	65	4,84	1914	142,60
Stockholm	169	7,34	4052	175,91
Sörmland	37	12,71	786	270,11
Uppsala	15	4,08	557	151,35
Värmland	51	18,21	977	348,78
Västerbotten	9	3,35	405	150,96
Västernorrland	12	4,88	661	268,72
Västmanland	33	12,19	530	195,80
Västra Götaland	184	10,90	3367	199,48
Örebro	28	9,38	804	269,42
Östergötland	75	16,41	674	147,48
Totalt:	900	8,91	18690	184,98

Tabell 4. Antal laboratorieverifierade influensafall per laboratorium och typ, antal provtagna och andelen positiva, aktuell vecka och kumulativt denna säsong.

(Tabellen inkluderar inte fall diagnostiserade inom sentinelövervakningen.)

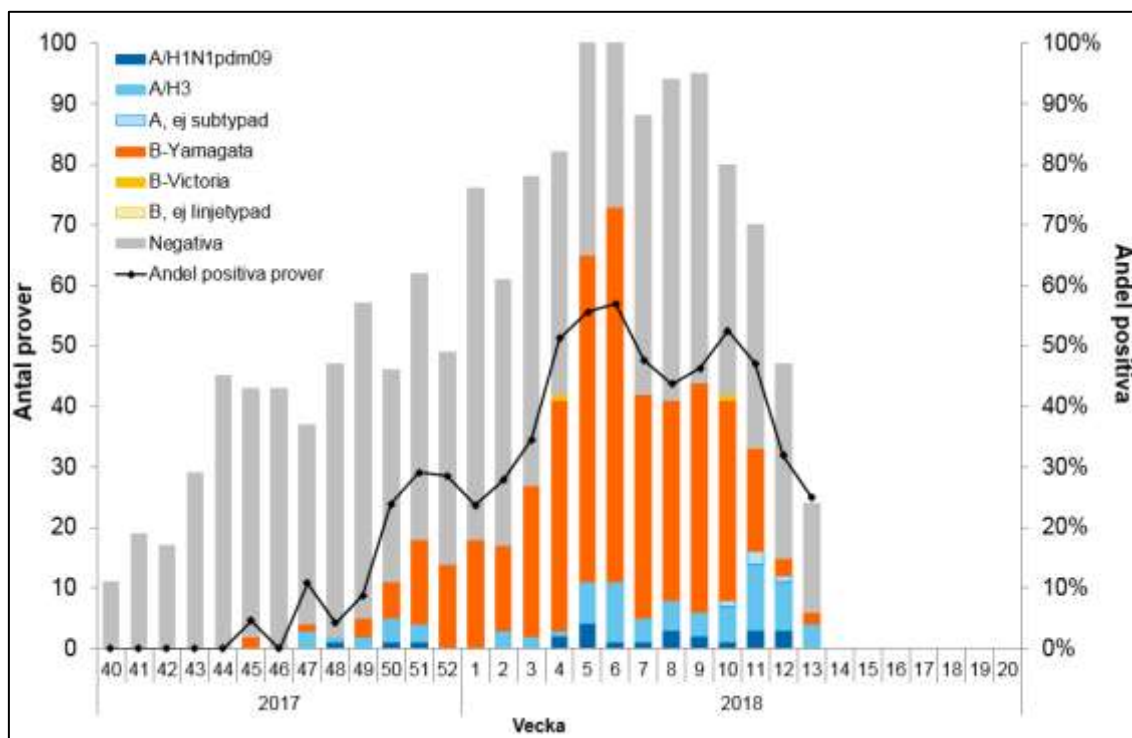
Län	Laboratorium	Antal laboratorieverifierade fall				Antal provtagna	Andel prover positiva för influensa
		Aktuell vecka		Kumulativt under säsongen			
		Influensa A	Influensa B	Influensa A	Influensa B	Aktuell vecka	Aktuell vecka
Blekinge	Karlskrona ¹	6	5	30	127	33	33,3%
Dalarna	Falun	26	11	179	448	123	30,1%
Gotland	Visby	5	1	31	152	32	18,8%
Gävleborg	Gävle	16	3	63	253	70	27,1%
Halland	Halmstad	43	19	254	511	178	34,8%
Jämtland	Östersund	6	1	119	214	38	18,4%
Jönköpings län	Jönköping	27	18	159	297	104	43,3%
Kalmar län	Kalmar	4	9	88	302	71	18,3%
Kronoberg	Växjö ¹	6	6	81	226	45	26,7%
Norrbottnen	Luleå	7	3	95	276	47	21,3%
Region Skåne	Skåne	51	13	481	1414	-	0,0%
Stockholm	Aleris Medilab	3	2	47	95	7	71,4%
	Folkhälsomyndigheten	1	2	52	40	2	150,0%
	Karolinska Solna/Huddinge	120	23	1196	2013	689	20,8%

Län	Laboratorium	Antal laboratorieverifierade fall				Antal provtagna	Andel prover positiva för influensa
		Aktuell vecka		Kumulativt under säsongen			
		Influensa A	Influensa B	Influensa A	Influensa B	Aktuell vecka	Aktuell vecka
	Stockholm / Unilabs	13	7	258	447	208	9,6%
Sörmland	Eskilstuna / Unilabs	28	9	275	501	143	25,9%
Uppsala län	Uppsala	7	8	160	402	86	17,4%
Värmland	Karlstad	36	15	249	727	187	27,3%
Västerbotten	Umeå	4	5	150	258	54	16,7%
Västernorrland	Sundsvall	10	2	195	465	150	8,0%
Västmanland	Västerås	20	12	189	340	153	20,9%
Västra Götaland	Borås	25	7	208	388	124	25,8%
	Göteborg	47	23	493	956	359	19,5%
	Skövde / Unilabs	16	18	110	483	161	21,1%
	Trollhättan	28	20	206	513	163	29,4%
Örebro län	Örebro	20	8	269	535	-	0,0%
Östergötland	Linköping	44	31	226	444	142	52,8%
	Totalt:	619	281	5 863	12 827	3369	26,7%

Ett streck (-) indikerar att laboratoriet inte har rapporterat antal fall eller antal provtagna för aktuell vecka. ¹Huvuddelen av proverna från Blekinge analyseras i Växjö.
 *Prover som analyserats vid Folkhälsomyndigheten med MERS-frågeställning.

Sentinelprovtagning inom öppenvård och på barn- och infektionskliniker

Figur 3. Antal sentinelfall per influensatyp och andel positiva, per vecka.



Tabell 5. Antal prov, antal **sentinelfall per influensatyp och län, aktuell vecka och kumulativt sedan vecka 40, 2017, samt andel positiva prover, aktuell vecka.**

Provernas ursprungslän	Antal inskickade prover		Antal laboratorieverifierade fall						Andel positiva prover
			Influensa A		Influensa B		Totalt		
	Aktuell vecka	Kumulativt	Aktuell vecka	Kumulativt	Aktuell vecka	Kumulativt	Aktuell vecka	Kumulativt	Aktuell vecka
Blekinge*	0	0	-	-	-	-	0	0	-
Dalarna*	1	100	0	0	0	29	0	29	0,0%
Gotland*	0	53	-	1	-	14	0	15	-
Gävleborg*	0	0	-	-	-	-	0	0	-
Halland*	3	147	2	9	0	30	2	39	66,7%
Jämtland*	5	107	0	15	0	26	0	41	0,0%
Jönköping*	0	51	-	5	-	9	0	14	-
Kalmar	1	45	0	2	0	14	0	16	0,0%
Kronoberg	0	1	-	0	-	0	0	0	-
Norrbottn*	0	52	-	4	-	11	0	15	-
Skåne*	6	359	1	24	1	110	2	134	33,3%
Stockholm*	2	131	1	14	0	33	1	47	50,0%
Sörmland*	0	24	-	1	-	7	0	8	-
Uppsala*	0	52	-	6	-	19	0	25	-
Värmland	0	0	-	-	-	-	0	0	-
Västerbotten*	2	44	0	0	0	11	0	11	0,0%
Västernorrland*	0	4	-	0	-	2	0	2	-
Västmanland*	4	99	0	7	1	30	1	37	25,0%
Västra Götaland*	0	279	-	19	-	71	0	90	-
Örebro	0	0	-	-	-	-	0	0	-
Östergötland	0	0	-	-	-	-	0	0	-
Totalt:	24	1548	4	107	2	416	6	523	25,0%

* I dessa län sker sentinelprovtagning även på barn- och infektionskliniker. [Mer information om sentinellovervakningen.](#)

SIRI

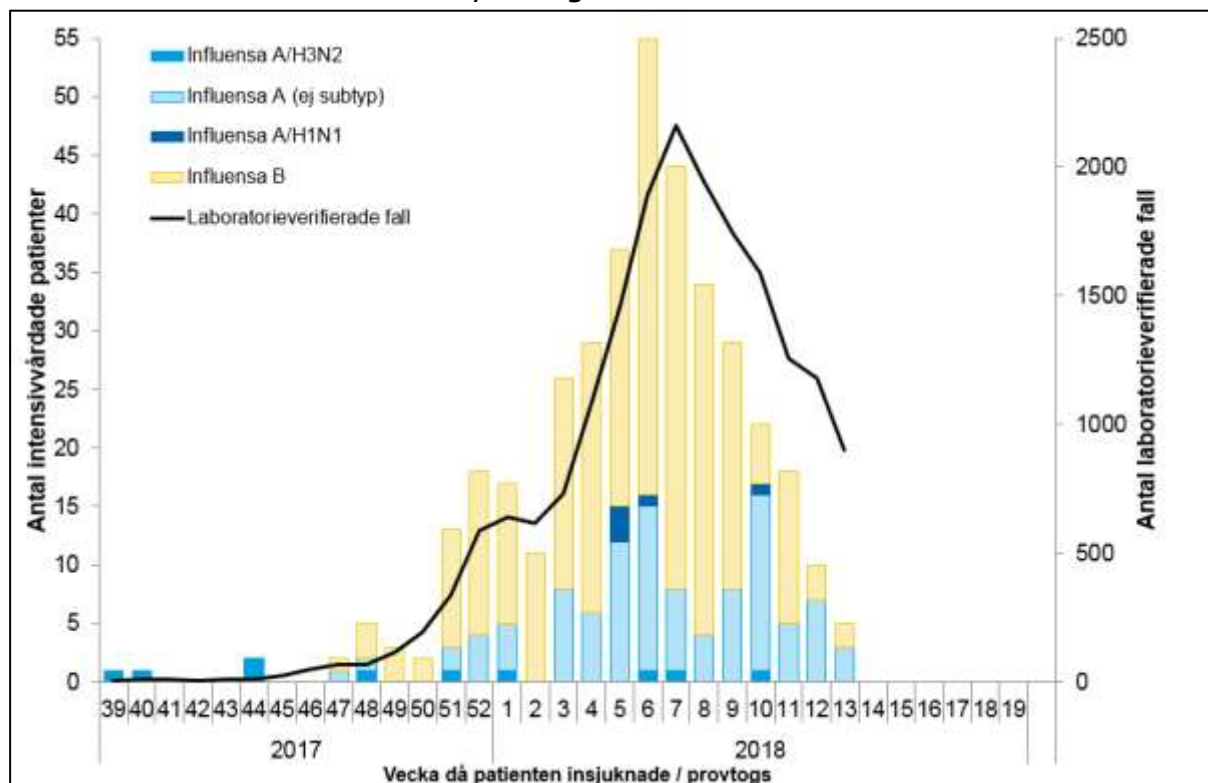
Data från Svenska Intensivvårdsregistrets Influensaregistrering.

Tabell 5. Antal intensivvårdade patienter med influensa, säsong 2017–2018

Influensatyp	Kumulativt under säsongen*
Influensa A (ej subtypad)	101
Influensa A/H3N2	10
Influensa A/H1N1pdm09	6
Influensa B	268
Totalt:	384

* Viss fördröjning i rapporteringen förekommer, varmed antalet intensivvårdade kan komma att ändra sig. [Mer information om SIRI.](#)

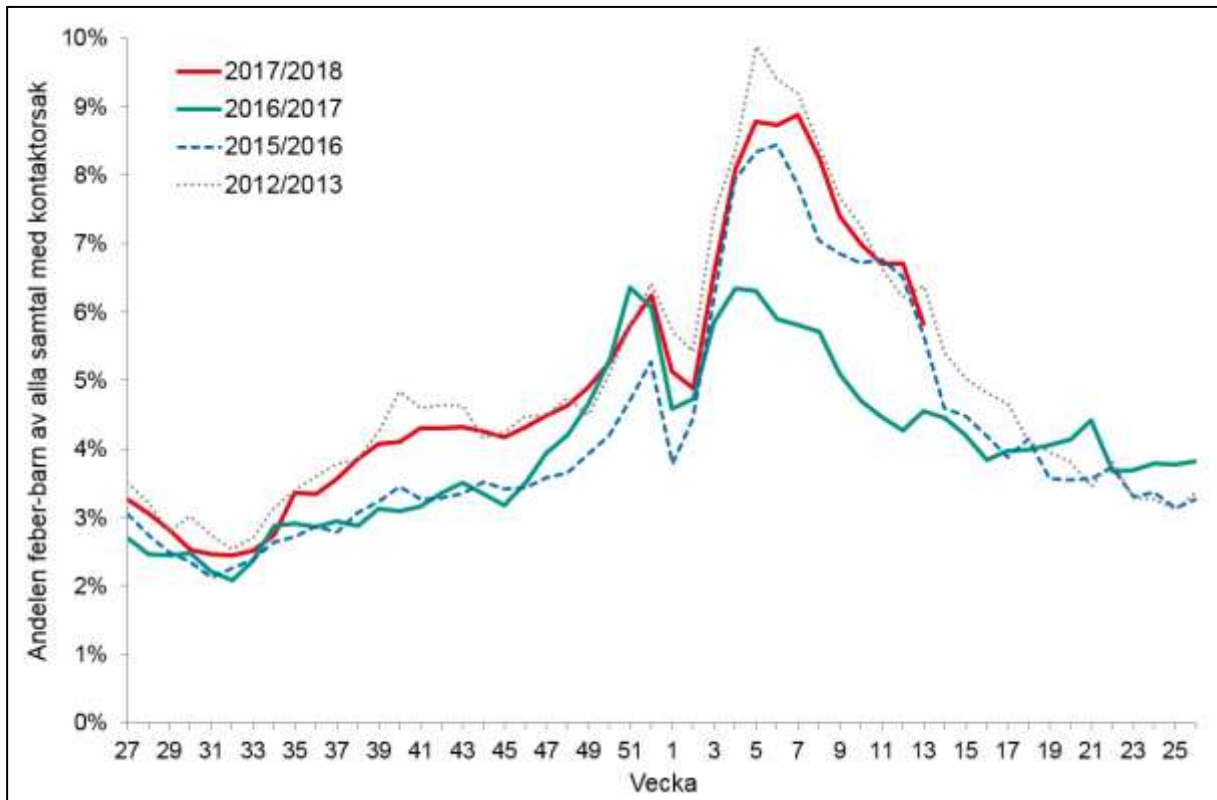
Figur 4. Antal intensivvårdade patienter med influensa per influensatyp och laboratoriebekräftade influensafall, säsong 2017–2018



1177 Vårdguiden på telefon

- Låg influensaaktivitet
- Normal jämfört med tidigare säsonger
- Minskning jämfört med föregående vecka

Figur 5. Andel samtal till 1177 Vårdguiden gällande feber hos barn av samtliga samtal med angiven kontaktsorsak.



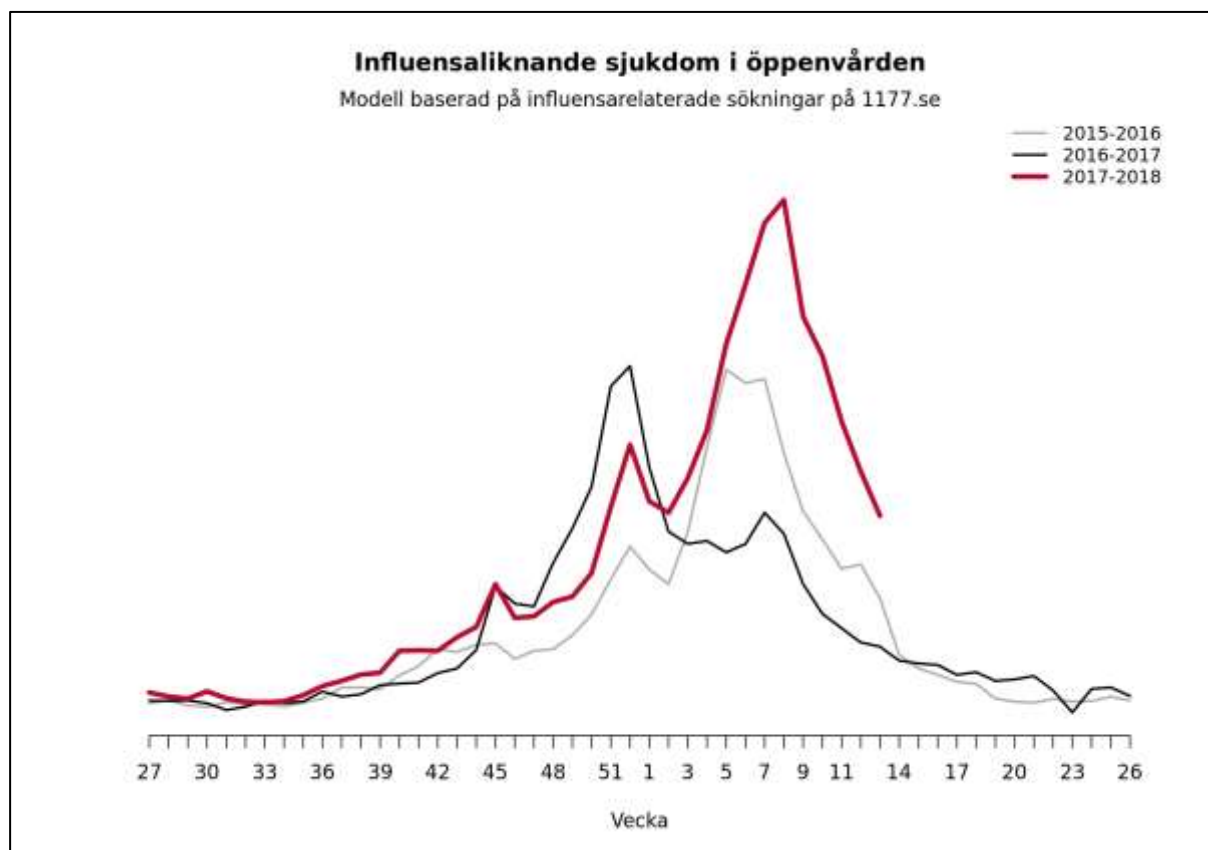
[Mer information om 1177 Vårdguiden på telefon.](#)

Webbsök

- Låg influensaaktivitet
- Normal nivå jämfört med tidigare säsonger
- Minskning jämfört med föregående vecka

Figur 6. Influensaliknande sjukdom i öppenvården.

Modell baserad på influensarelaterade sökningar på 1177 Vårdguidens webbplats 1177.se



[Länk till Webbsöks veckorapport på Folkhälsomyndighetens hemsida \(publiceras varje måndag\).](#)