



Influensarapport för vecka 14-15, 2018

Denna rapport publicerades den 19 april 2018 och redovisar influensaläget vecka 14-15 (2 – 15 april).

Innehållsförteckning

Sammanfattning	2
Vad visar övervakningssystemen?	2
Lägesbeskrivning	3
Läget i världen	3
Special: Vad flyger i luften? Övriga orsaker till luftvägsinfektioner i Sverige	4
Fördjupad statistik	6
Laboratoriebaserad övervakning.....	6
Sentinelprovtagning inom öppenvård och på barn- och infektionskliniker	12
SIRI	14
1177 Vårdguiden på telefon.....	15
Webbsök.....	16

Sammanfattning

Övervakningssystemen visar på en låg och avtagande influensaaktivitet i hela landet. Under den senaste månaden har majoriteten av fallen varit influensa A. Under vecka 14 och 15 rapporterades 797 respektive 487 fall av influensa. Influensaaktiviteten förväntas fortsätta avta under de kommande veckorna. Även i övriga Skandinavien minskar förekomsten av influensa. I veckans specialavsnitt ”vad flyger” kan du läsa mer om övriga orsaker till luftvägsinfektioner.

Nästa rapport publiceras den 3 maj 2018.

Vad visar övervakningssystemen?

I tabellen sammanfattas övervakningsdata för respektive system. Läs mer om systemen [här](#).

Tabell 1. Övervakningsdata för aktuell vecka per system.

Övervakningssystem	Vecka 15	Förändring mot föregående vecka
Laboratoriebaserad övervakning	487 fall, varav: 380 influensa A 10107 influensa B	Trend: minskning
	2 721 prover 17,9% positiva	Trend: minskning
Sentinelprovtagning	4 fall, varav: 0 A/H1N1pdm09 2 A/H3N2 0 B-Victoria 2 B-Yamagata	Trend: minskning
	18 prover 22,2% positiva	Trend: minskning
SIRI - Svenska Intensivvårdsregistrets Influensaregistrering	Kumulativt har 424 intensivvårdade patienter rapporterats sedan vecka 40, 2017, varav: 7 A/H1N1pdm09 14 A/H3N2 121 influensa A (ej subtypad) 282 B	*
Överdödlighet	Signifikant och hög överdödlighet uppmätt vecka 3-15, 2018. **	*
1177 Vårdguiden på telefon (Hälsoläge)	<i>Ingen data på grund av tekniskt fel</i>	
Webbsök för influensa	Aktivitet: låg	Trend: minskning

* Ej relevant på grund av fördröjning i systemet.

** Fördröjning gör att data för aktuell vecka och uppskattad överdödlighet är preliminär.

Lägesbeskrivning

Övervakningssystemen visar på en låg influensaaktivitet i hela landet. Under vecka 14 och 15 rapporterades 797 respektive 487 fall av influensa varav 590 fall influensa A och 207 fall influensa B samt 380 fall influensa A och 107 fall influensa B. Influensaaktiviteten förväntas fortsätta avta under de kommande veckorna. Under vecka 15 var minskade incidensen i alla regioner. Svealand och Götaland hade 5 fall per 100 000 följt av Norrland med 4 fall per 100 000 invånare. Under toppveckorna rapporterades en incidens på 19-23 fall per 100 000 invånare i respektive region.

Inom sentinelprovtagningen fortsatte minskningen av både antalet analyserade prover samt andelen positiva prover. Vecka 14 analyserades 18 prover, varav 8 var positiva (44%). Av dessa var 3 influensa A(H1N1)pdm09 och 4 influensa B/Yamagata. Ett influensa A positivt prov kunde inte subtypas pga låg virusmängd i ursprungsprovet. Även vecka 15 analyserades 18 prover, 4 (22%) var positiva. Två prover var positiva för B/Yamagata och två för A(H3N2).

Webbsök minskade ytterligare under vecka 14 och 15 och visade sammantaget på en låg influensaaktivitet. På grund av tekniska problem finns det ingen rapport för andelen samtal till 1177 angående feber bland barn för vecka 14 och 15.

Folkhälsomyndigheten följer intensivvårdade patienter med influensa via SIRI - Svenska Intensivvårdsregistrets Influensaregistrering. Hittills under säsongen har 424 intensivvårdade patienter rapporterats, varav 282 patienter insjuknat med influensa B och 142 patienter med influensa A. Majoriteten (52 %) av patienterna är 65 år eller äldre. Av patienterna under 40 år är det cirka 26 procent som tillhör en riskgrupp medan cirka 55 procent tillhör en riskgrupp i åldersgruppen 40 till 64 år.

Läget i världen

Influensaaktiviteten avtar på det norra halvklotet. Influensaaktiviteten var låg i alla Skandinaviska länderna. Majoriteten av länderna i övriga Europa rapporterade även låg och avtagande influensaaktivitet de senaste veckorna. I Kanada fortsatte influensaaktiviteten att avta och i USA indikerade syndromövervakningen för influensaliknande sjukdom att influensasäsongen avslutades vecka 14.

Veckorapporten från ECDC och WHO-Europa som visar influensaaktiviteten i Europa publiceras varje fredag på webbplatsen <http://flunewseurope.org/>

Special: Vad flyger i luften? Övriga orsaker till luftvägsinfektioner i Sverige

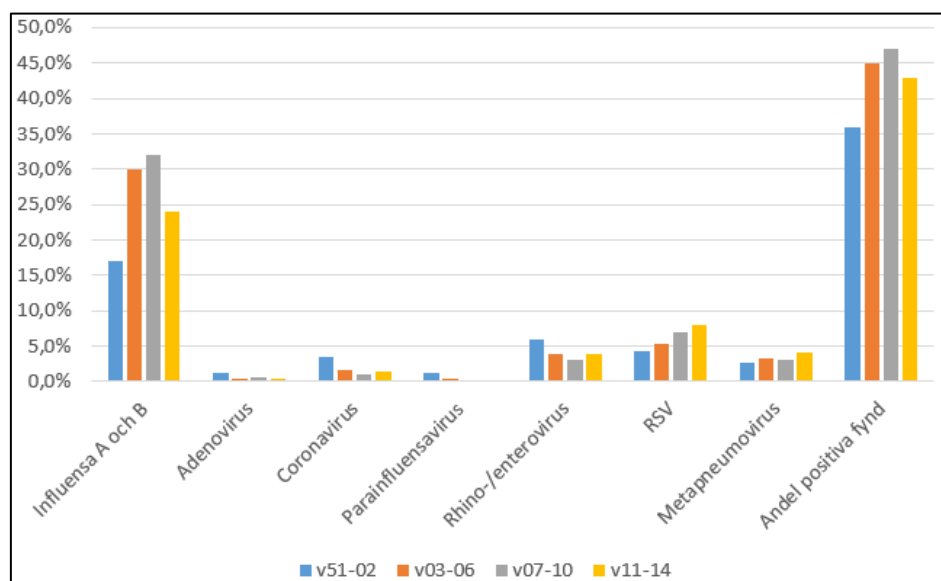
De mikrobiologiska laboratorierna vid Karolinska Universitetssjukhuset i Stockholm, Sahlgrenska universitetssjukhuset i Göteborg, Universitetssjukhuset i Malmö/Lund, Akademiska sjukhuset i Uppsala och Unilabs i Skövde analyserar en del av de luftvägsprover de får in för upp till 15 olika virus (inklusive undertyper av vissa virus).

Nu har det vänt och antalet analyserade samt positiva prover minskar. Sett till hela perioden vecka 11-14 minskade andelen positiva prover till 43% jämfört med 47% för vecka 7-10. Fortfarande är det en hög andel positiva prover men antalet prover som analyserats har minskat till 6573 under veckorna 11-14 jämfört med 9463 föregående period (vecka 7-10). Andelen prover positiva för influensa minskade till 24% jämfört med 32% veckorna 7-10. Det kan noteras att under veckorna 11-14 blev fler prov positiva för influensa A än för influensa B. Bland övriga luftvägsvirus ses en ökning av andelen prover positiva för RSV och metapneumovirus medan aktiviteten för övriga agens är låg. (se Tabell 1).

Tabell S1. Andel positiva prover per virustyp och totalt, säsongen 2017-2018.

Andel positiva	v51-02	v03-06	v07-10	v11-14
Influensa A och B	17,0%	30,0%	32%	24,0%
Adenovirus	1,2%	0,5%	0,7%	0,5%
Coronavirus	3,4%	1,6%	1,0%	1,5%
Parainfluensavirus	1,2%	0,5%	0,3%	0,3%
Rhino-/enterovirus	6,0%	4,0%	3,0%	4,0%
RSV	4,4%	5,4%	7,0%	8,1%
Metapneumovirus	2,6%	3,2%	3,0%	4,1%
Andel positiva fynd	36,0%	45,0%	47%	43,0%

Figur S1. Andel positiva prover per virustyp och totalt, säsongen 2017-2018.



Mer information om de olika virusorsakade luftvägsinfektionerna finns på
Folkhälsomyndighetens webbplats:

[Förkylning](#)

[Enterovirus](#)

[Parainfluensa](#)

[Adenovirus](#)

[Coronavirus](#)

[Humant metapneumovirus](#)

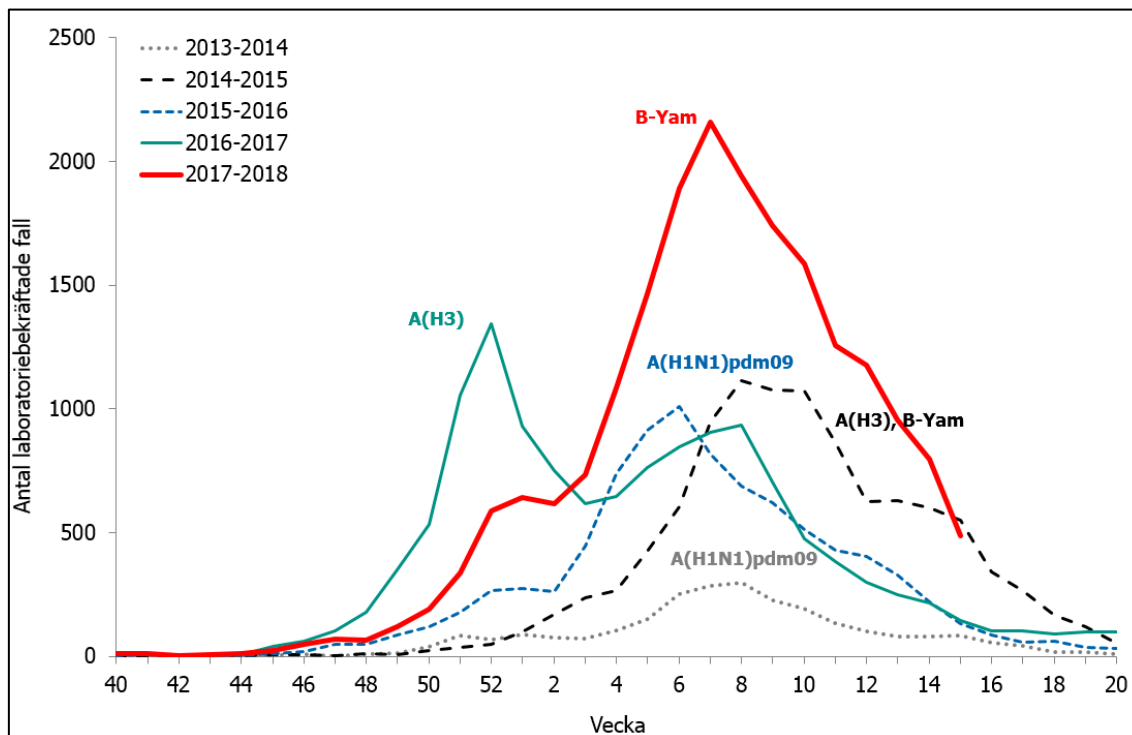
[Respiratory syncytial virus \(RSV\)](#)

[Influensa](#)

Fördjupad statistik

Laboriebaserad övervakning

Figur 1A. Antal laborieverifierade influensafall (alla typer) per vecka, denna säsong och tidigare säsonger.



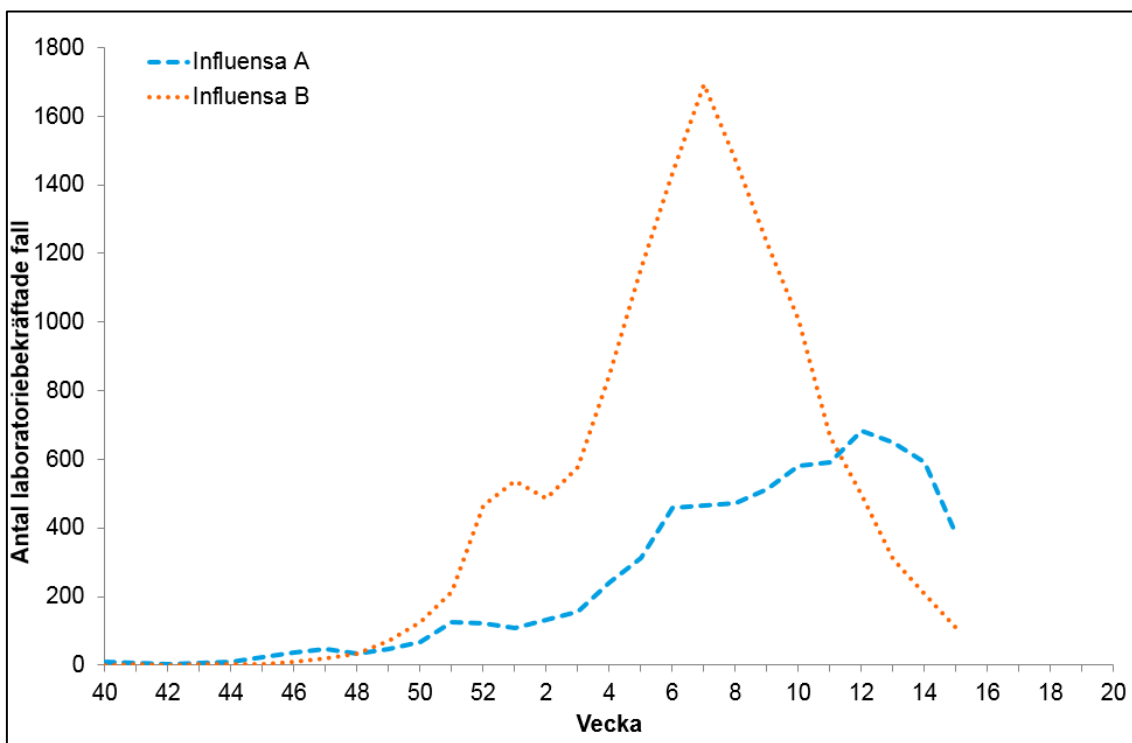
För tidigare säsonger anges vilken subtyp (av influensa A) alt. linjetyp (av influensa B) som dominerade. Figuren inkluderar inte fall diagnosticerade inom sentinelövervakningen.

Tabell 2. Antal laborieverifierade influensafall per typ och totalt, samt antal analyserade prover och andel positiva, för de senaste två veckorna och kumulativt denna säsong.

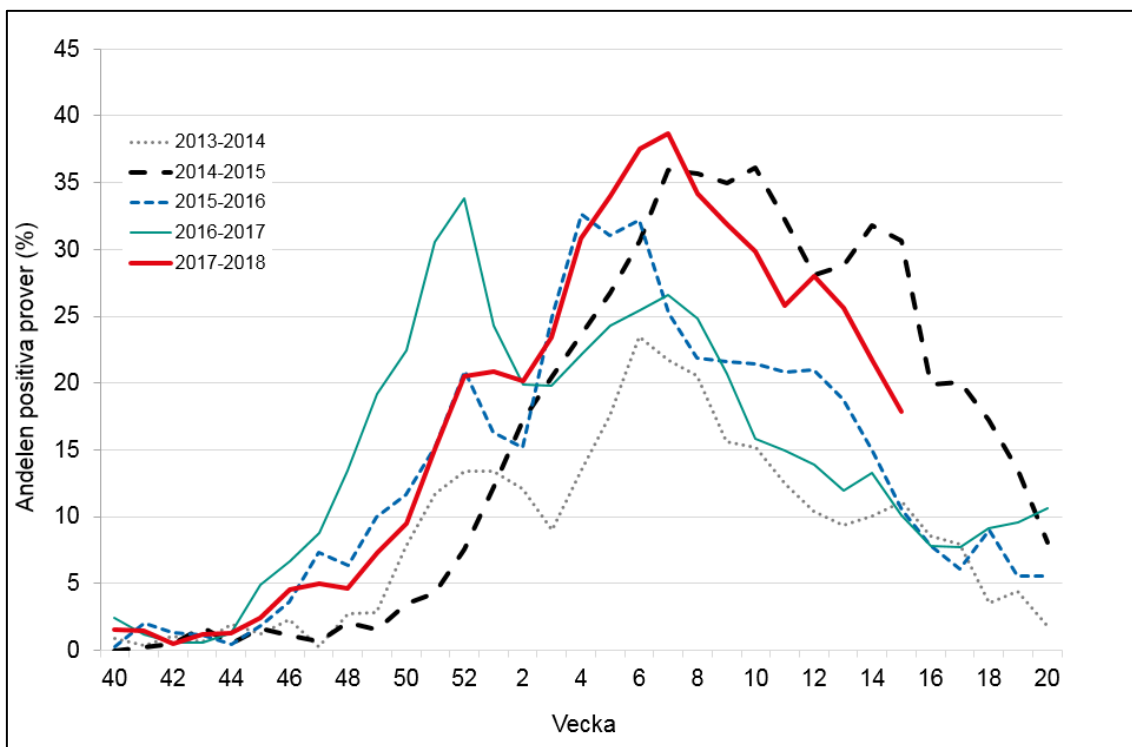
(Tabellen inkluderar inte fall diagnosticerade inom sentinelövervakningen.)

Influensatyp	Aktuell vecka	Föregående vecka	Förändring	Kumulativt under säsongen
Influensa A	380	590	-36%	6 863
Influensa B	107	207	-48%	13 170
Totalt antal fall	487	797	-39%	20 033
Antal analyserade prover	2 721	3 731	-27%	80 782
Andel positiva prover	17,9%	21,4%		24,8%

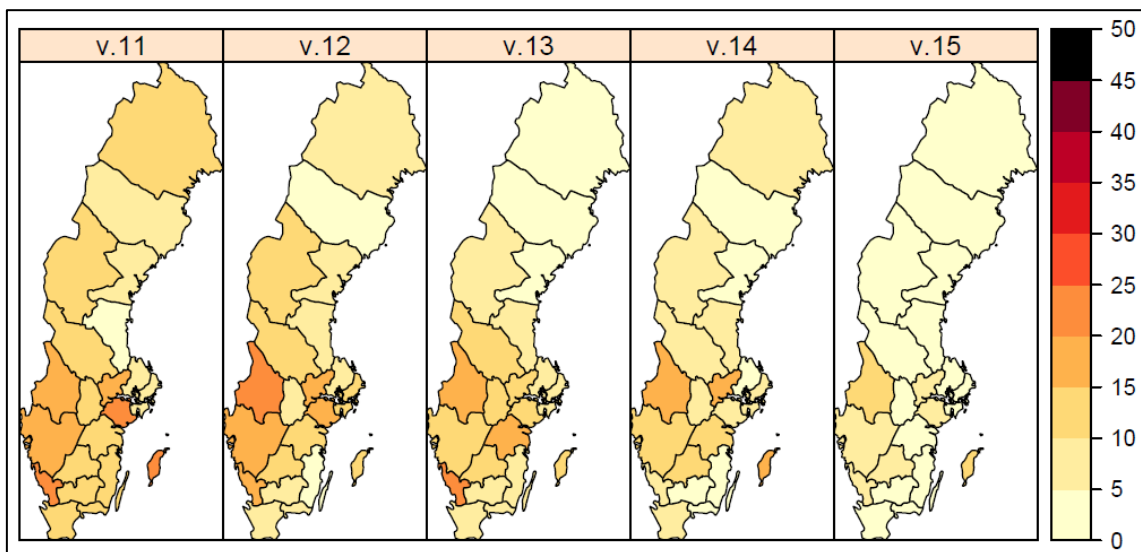
Figur 1B. Antal laboratorieverifierade influensafall per influensatyp per vecka.



Figur 1C. Andelen laboratorieanalyser positiva för influensa (alla typer) per vecka, denna säsong och tidigare säsonger.



Figur 2. Antal laboratorieverifierade influensafall (alla typer) per län och 100 000 invånare.



Färgskalan symboliserar antalet laboratorieverifierade influensafall per 100 000 invånare och baserar sig på den anmälningspliktiga influensan A och B. I län markerade med vitt har inga influensafall diagnosticerats. Observera att antalet tagna prover varierar mellan län och över tid och påverkar starkt antalet fall som diagnosticeras.

Tabell 3. Antal laboratorieverifierade influensafall (alla typer) per län, aktuell vecka och kumulativt denna säsong.

(Tabellen inkluderar inte fall diagnosticerade inom sentinelövervakningen.)

Län	Aktuell vecka		Kumulativt under säsongen	
	Antal fall	Antal fall per 100 000 invånare	Antal fall	Antal fall per 100 000 invånare
Blekinge	3	1,88	167	104,80
Dalarna	10	3,50	667	233,46
Gotland	7	11,97	206	352,18
Gävleborg	9	3,15	368	128,95
Halland	20	6,17	820	253,02
Jämtland	5	3,85	355	273,68
Jönköping	22	6,17	533	149,45
Kalmar	2	0,82	406	166,88
Kronoberg	3	1,52	322	163,22
Norrbottn	12	4,78	400	159,29
Skåne	36	2,68	2044	152,29
Stockholm	98	4,25	4305	186,90
Sörmland	17	5,84	823	282,82
Uppsala	15	4,08	594	161,40
Värmland	29	10,35	1049	374,48
Västerbotten	9	3,35	425	158,42
Västernorrland	10	4,07	683	277,66
Västmanland	23	8,50	608	224,62
Västra Götaland	122	7,23	3674	217,67
Örebro	14	4,69	839	281,15
Östergötland	21	4,59	745	163,01
Totalt:	487	4,82	20033	198,27

Tabell 4. Antal laboratorieverifierade influensafall per laboratorium och typ, antal provtagna och andelen positiva, aktuell vecka och kumulativt denna säsong.

(Tabellen inkluderar inte fall diagnosticerade inom sentinelövervakningen.)

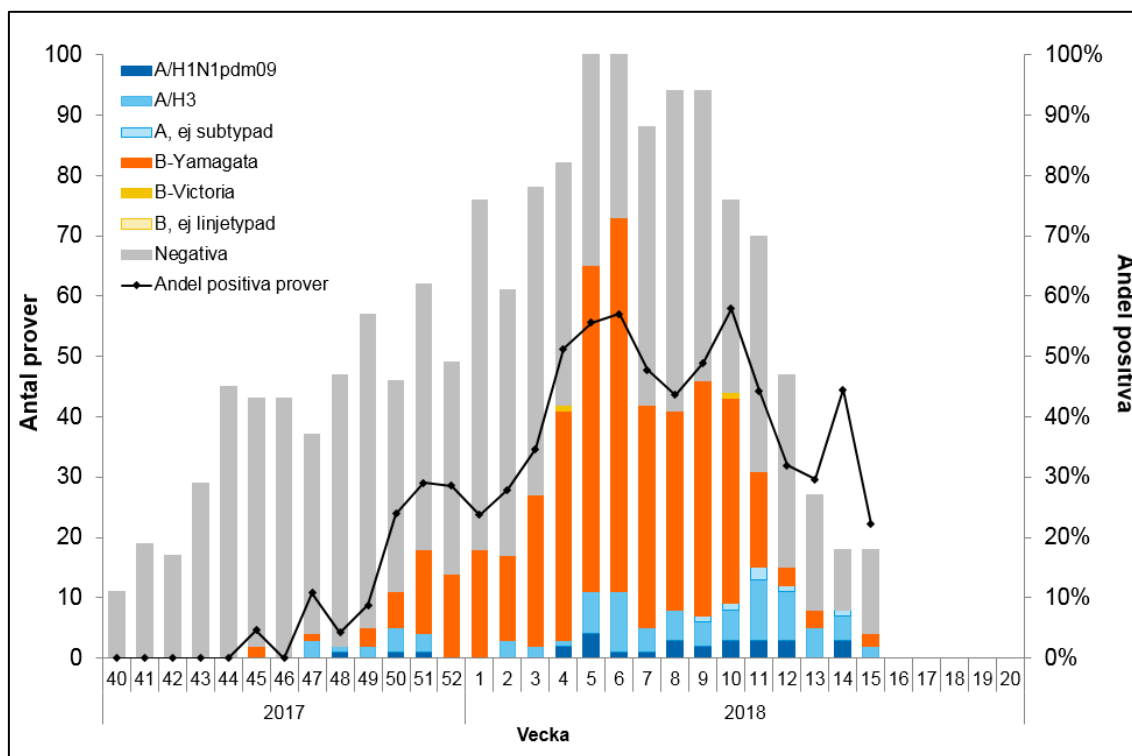
Län	Laboratorium	Antal laboratorieverifierade fall				Antal provtagna	Andel prover positiva för influensa
		Aktuell vecka		Kumulativt under säsongen			
		Influensa A	Influensa B	Influensa A	Influensa B	Aktuell vecka	Aktuell vecka
Blekinge	Karlskrona ¹	2	1	36	131	18	16,7%
Dalarna	Falun	9	1	207	456	74	13,5%
Gotland	Visby	5	2	44	157	36	19,4%
Gävleborg	Gävle	9	0	91	257	48	18,8%
Halland	Halmstad	16	3	289	524	114	16,7%
Jämtland	Östersund	3	2	129	217	23	21,7%
Jönköpings län	Jönköping	13	8	208	314	75	28,0%
Kalmar län	Kalmar	1	1	93	308	37	5,4%
Kronoberg	Växjö ¹	2	1	91	230	38	7,9%
Norrbottnen	Luleå	10	2	116	280	51	23,5%
Region Skåne	Skåne	23	12	555	1466	267	13,1%
Stockholm	Aleris Medilab	2	0	55	95	8	25,0%
	Folkhälsomyndigheten	2	2	65	43	3	133,3%
	Karolinska Solna/Huddinge	71	7	1359	2045	543	14,4%

Län	Laboratorium	Antal laboratorieverifierade fall				Antal provtagna	Andel prover positiva för influensa
		Aktuell vecka		Kumulativt under säsongen			
		Influensa A	Influensa B	Influensa A	Influensa B	Aktuell vecka	Aktuell vecka
	Stockholm / Unilabs	14	4	295	458	134	13,4%
Sörmland	Eskilstuna / Unilabs	16	1	306	507	93	18,3%
Uppsala län	Uppsala	12	3	191	408	51	29,4%
Värmland	Karlstad	22	7	305	743	153	19,0%
Västerbotten	Umeå	8	1	166	261	66	13,6%
Västernorrland	Sundsvall	8	2	213	469	112	8,9%
Västmanland	Västerås	17	6	249	357	-	0,0%
Västra Götaland	Borås	20	3	256	398	-	0,0%
	Göteborg	26	15	549	992	300	13,7%
	Skövde / Unilabs	14	10	153	509	116	20,7%
	Trollhättan	25	8	271	536	154	21,4%
Örebro län	Örebro	12	2	292	547	89	15,7%
Östergötland	Linköping	18	3	279	462	118	17,8%
	Totalt:	380	107	6 863	13 170	2721	17,9%

Ett streck (-) indikerar att laboratoriet inte har rapporterat antal fall eller antal provtagna för aktuell vecka. ¹Huvuddelen av proverna från Blekinge analyseras i Växjö.
 *Prover som analyserats vid Folkhälsomyndigheten med MERS-frågeställning.

Sentinelprovtagning inom öppenvård och på barn- och infektionskliniker

Figur 3. Antal sentinelfall per influensatyp och andel positiva, per vecka.



Tabell 5. Antal prov, antal **sentinelfall per influensatyp och län, aktuell vecka och kumulativt sedan vecka 40, 2017, samt andel positiva prover, aktuell vecka.**

Provernas ursprungslän	Antal inskickade prover		Antal laboratorieverifierade fall						Andel positiva prover
			Influensa A		Influensa B		Totalt		
	Aktuell vecka	Kumulativt	Aktuell vecka	Kumulativt	Aktuell vecka	Kumulativt	Aktuell vecka	Kumulativt	Aktuell vecka
Blekinge*	0	0	-	-	-	-	0	0	-
Dalarna*	2	102	0	0	0	29	0	29	0,0%
Gotland*	0	54	-	1	-	14	0	15	-
Gävleborg*	0	0	-	-	-	-	0	0	-
Halland*	3	151	0	9	1	31	1	40	33,3%
Jämtland*	1	109	0	16	0	26	0	42	0,0%
Jönköping*	2	54	1	7	0	9	1	16	50,0%
Kalmar	0	45	-	2	-	14	0	16	-
Kronoberg	0	1	-	0	-	0	0	0	-
Norrbottn*	0	52	-	4	-	11	0	15	-
Skåne*	2	366	1	27	0	110	1	137	50,0%
Stockholm*	2	135	0	16	0	33	0	49	0,0%
Sörmland*	0	24	-	1	-	7	0	8	-
Uppsala*	0	51	-	6	-	19	0	25	-
Värmland	0	0	-	-	-	-	0	0	-
Västerbotten*	3	49	0	1	0	11	0	12	0,0%
Västernorrland*	0	4	-	0	-	2	0	2	-
Västmanland*	2	101	0	7	0	30	0	37	0,0%
Västra Götaland*	1	285	0	20	1	74	1	94	100,0%
Örebro	0	0	-	-	-	-	0	0	-
Östergötland	0	0	-	-	-	-	0	0	-
Totalt:	18	1583	2	117	2	420	4	537	22,2%

* I dessa län sker sentinelprovtagning även på barn- och infektionskliniker. [Mer information om sentinelövervakningen.](#)

SIRI

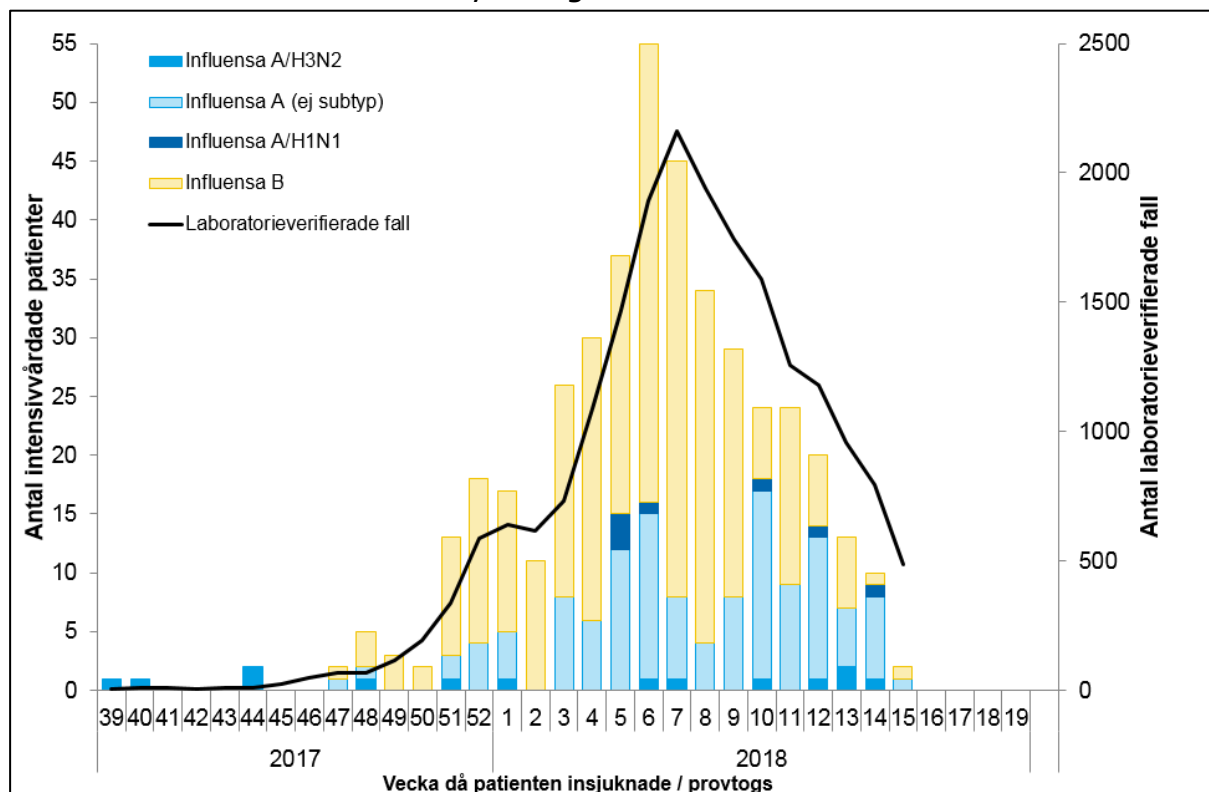
Data från Svenska Intensivvårdsregistrets Influensaregistrering.

Tabell 5. Antal intensivvårdade patienter med influensa, säsong 2017–2018

Influensatyp	Kumulativt under säsongen*
Influensa A (ej subtypad)	121
Influensa A/H3N2	14
Influensa A/H1N1pdm09	7
Influensa B	282
Totalt:	424

* Viss fördröjning i rapporteringen förekommer, varmed antalet intensivvårdade kan komma att ändra sig. [Mer information om SIRI.](#)

Figur 4. Antal intensivvårdade patienter med influensa per influensatyp och laboratoriebekräftade influensafall, säsong 2017–2018



1177 Vårdguiden på telefon

Denna vecka presenterar vi ingen data från 1177 på grund av tekniskt fel.

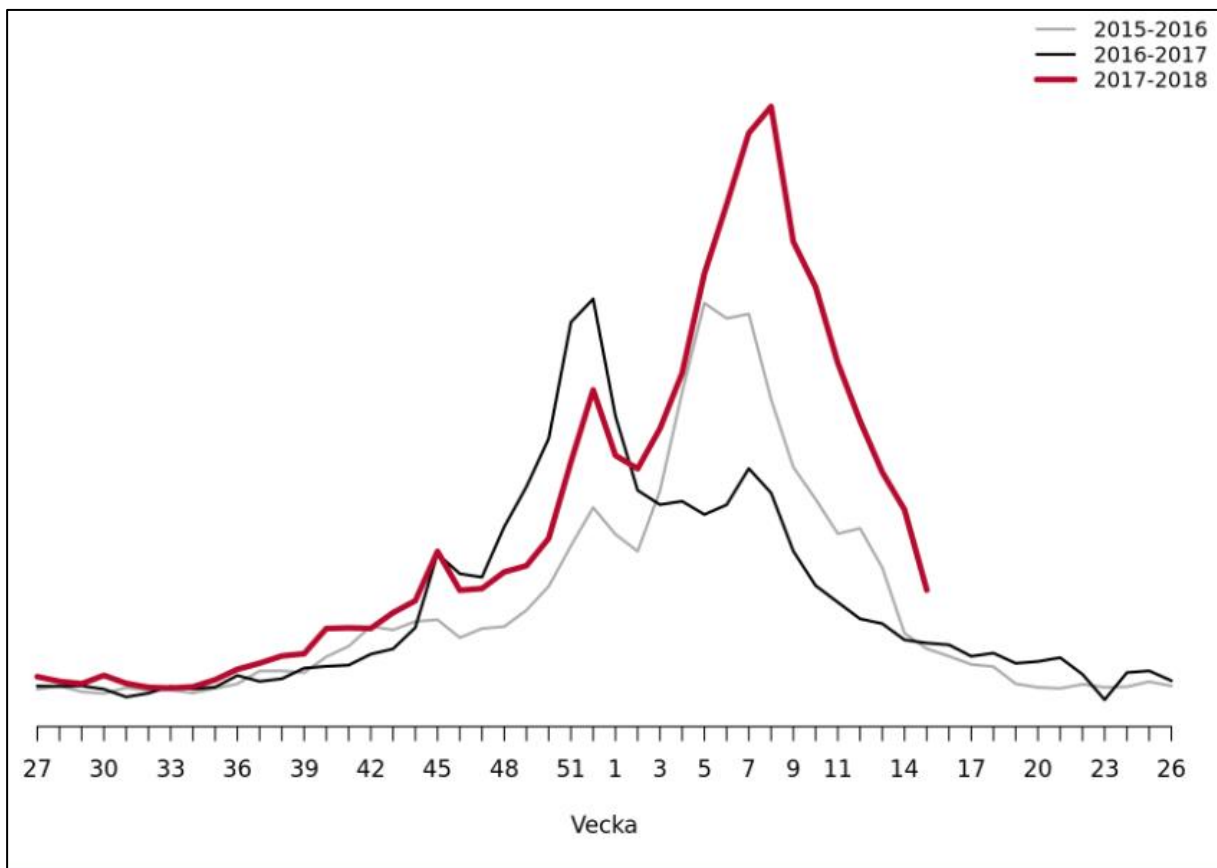
[Mer information om 1177 Vårdguiden på telefon.](#)

Webbsök

- Låg influensaaktivitet
- Normal nivå jämfört med tidigare säsonger
- Minskning jämfört med föregående vecka

Figur 6. Influensaliknande sjukdom i öppenvården.

Modell baserad på influensarelaterade sökningar på 1177 Vårdguidens webbplats 1177.se



[Länk till Webbsöks veckorapport på Folkhälsomyndighetens hemsida \(publiceras varje måndag\).](#)