



# Influensarapport för vecka 16-17, 2018

---

Denna rapport publicerades den 3 maj 2018 och redovisar influensaläget vecka 16-17 (16 – 29 april).

## Innehållsförteckning

Sammanfattning .....	2
Vad visar övervakningssystemen? .....	2
Lägesbeskrivning .....	3
Läget i världen .....	3
Fördjupad statistik .....	4
Laboratiebaserad övervakning.....	4
Sentinelprovtagning inom öppenvård och på barn- och infektionskliniker .....	10
SIRI .....	12
1177 Vårdguiden på telefon.....	13
Webbsök.....	14

# Sammanfattning

Samtliga övervakningssystem fortsätter att visa på avtagande aktivitet och att influensasäsongen snart är avslutad. Under vecka 16 och 17 rapporterades 328 respektive 149 fall av influensa. Sedan slutet på mars har majoriteten av fallen varit influensa A. Influentaaktiviteten förväntas fortsätta avta under de kommande veckorna. Även i övriga Skandinavien minskar förekomsten av influensa.

**Nästa rapport publiceras den 17 maj 2018.**

## Vad visar övervakningssystemen?

I tabellen sammanfattas övervakningsdata för respektive system. Läs mer om systemen [här](#).

**Tabell 1. Övervakningsdata för aktuell vecka per system.**

Övervakningssystem	Vecka 17	Förändring mot föregående vecka
Laboratoriebaserad övervakning	149 fall, varav: 129 influensa A 20 influensa B	Trend: minskning
	1 807 prover 8,2 % positiva	Trend: minskning
Sentinelprovtagning	0 fall, varav: 0 A/H1N1pdm09 0 A/H3N2 0 B-Victoria 0 B-Yamagata	Trend: minskning
	6 prover 0 % positiva	Trend: minskning
SIRI - Svenska Intensivvårdsregistrets Influensaregistrering	Kumulativt har 439 intensivvårdade patienter rapporterats sedan vecka 40, 2017, varav: 8 A/H1N1pdm09 14 A/H3N2 130 influensa A (ej subtypad) 287 B	*
Överdödlighet	Signifikant och hög överdödlighet uppmätt vecka 3-15, 2018. **	*
1177 Vårdguiden på telefon (Hälsoläge)	<i>Ingen data på grund av tekniskt fel</i>	
Webbsök för influensa	Aktivitet: mycket låg	Trend: minskning

\* Ej relevant på grund av fördröjning i systemet.

\*\* Fördröjning gör att data för aktuell vecka och uppskattad överdödlighet är preliminär.

## Lägesbeskrivning

Samtliga övervakningssystem fortsätter att visa på avtagande aktivitet och att influensasäsongen snart är avslutad. Under vecka 16 och 17 rapporterades 328 respektive 149 fall av influensa varav 270 fall influensa A och 58 fall influensa B samt 129 fall influensa A och 20 fall influensa B. Sedan slutet på mars har majoriteten av fallen varit influensa A. Influentaaktiviteten förväntas fortsätta avta under de kommande veckorna.

Inom sentinelprovtagningen fortsatte minskningen av både antalet analyserade prover samt andelen positiva prover. Vecka 16 analyserades 14 prover, varav 3 var positiva (21%). Av dessa var 2 influensa A(H3). Ett influensa A positivt prov kunde inte subtypas pga låg virusmängd i utslagsprovet. Vecka 17 analyserades 6 prover, alla var negativa för influensa.

Webbsök minskade ytterligare under vecka 16 och 17 och visade sammantaget på en mycket låg influenzaaktivitet. På grund av tekniska problem finns det ingen rapport för andelen samtal till 1177 angående feber bland barn för vecka 16 och 17.

Folkhälsomyndigheten följer intensivvårdade patienter med influensa via SIRI - Svenska Intensivvårdsregistrets Influentaregistrering. Hittills under säsongen har 439 intensivvårdade patienter rapporterats, varav 287 patienter insjuknat med influensa B och 152 patienter med influensa A. Majoriteten (52 %) av patienterna är 65 år eller äldre. Av patienterna under 40 år är det cirka 28 procent som tillhör en riskgrupp medan cirka 55 procent tillhör en riskgrupp Xxx

## Läget i världen

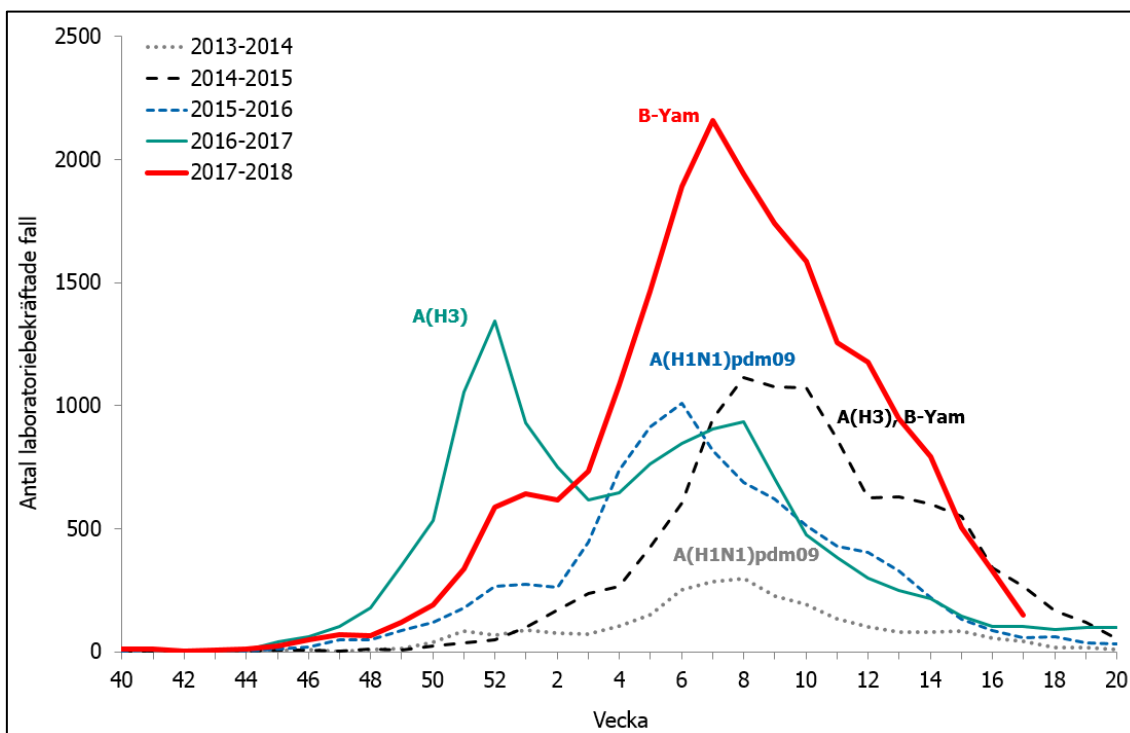
Influentaaktiviteten avtar på det norra halvklotet och går mot sitt slut. Influentaaktiviteten var låg i alla Skandinaviska länder. Majoriteten av länderna i övriga Europa rapporterade även låg och sporadiska fall av influensa. Endast ett fåtal länder rapporterade utbredd spridning av influensa. I USA avslutades influensasäsongen vecka 14 och aktiviteten har sedan dess avtagit ytterligare. I Kanada fortsatte influenzaaktiviteten att avta.

Veckorapporten från ECDC och WHO-Europa som visar influenzaaktiviteten i Europa publiceras varje fredag på webbplatsen <http://flunewseurope.org/>

# Fördjupad statistik

## Laboratoriebaserad övervakning

**Figur 1A. Antal laboratorieverifierade influensafall (alla typer) per vecka, denna säsong och tidigare säsonger.**



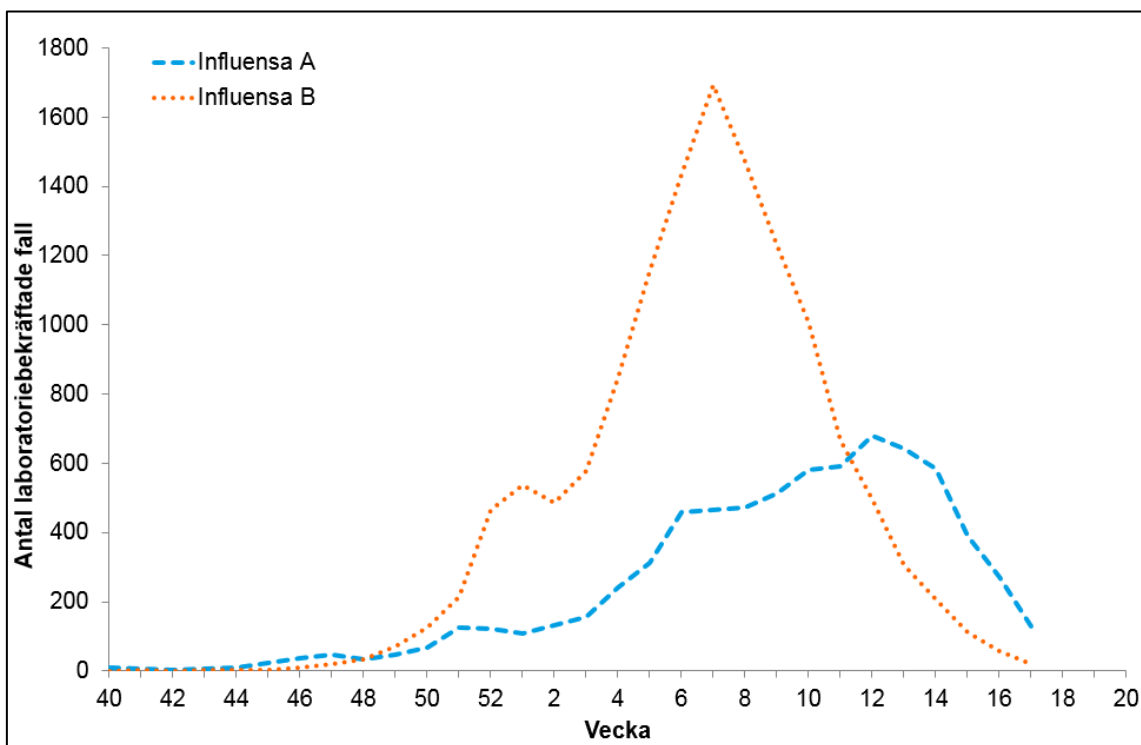
För tidigare säsonger anges vilken subtyp (av influensa A) alt. linjetyp (av influensa B) som dominerade. Figuren inkluderar inte fall diagnostiserade inom sentinelövervakningen.

**Tabell 2. Antal laboratorieverifierade influensafall per typ och totalt, samt antal analyserade prover och andel positiva, för de senaste två veckorna och kumulativt denna säsong.**

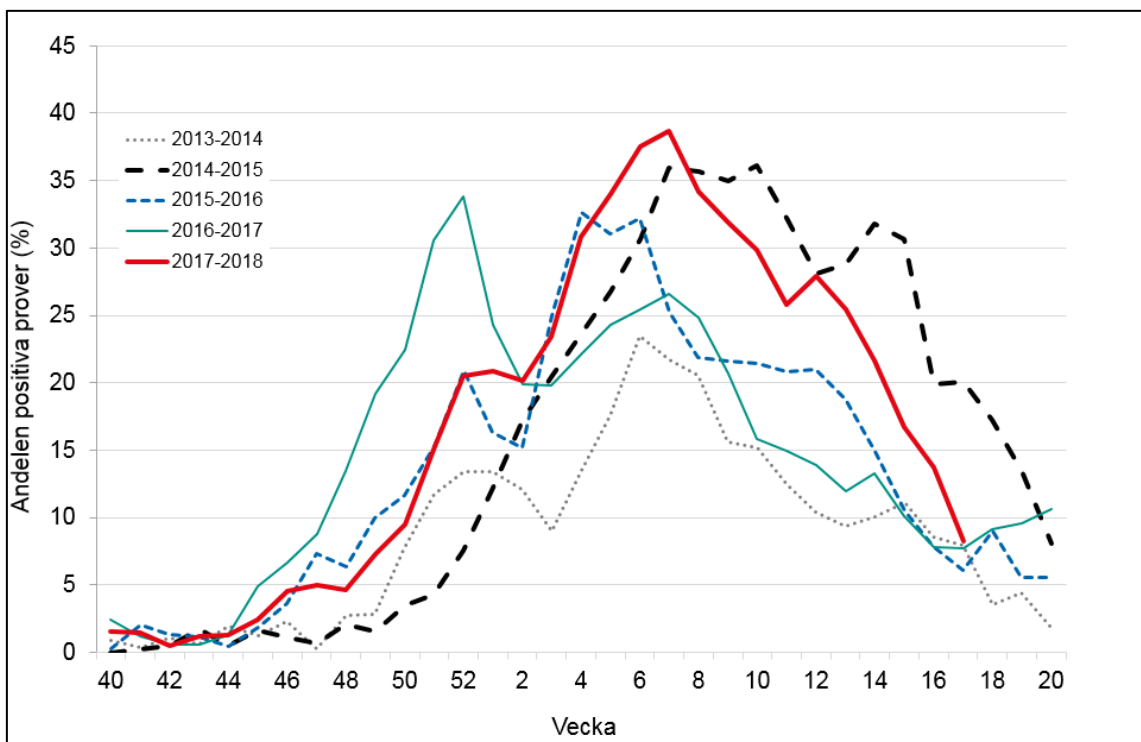
(Tabellen inkluderar inte fall diagnostiserade inom sentinelövervakningen.)

Influensatyp	Aktuell vecka	Föregående vecka	Förändring	Kumulativt under säsongen
Influensa A	129	270	-52%	7 259
Influensa B	20	58	-66%	13 250
<b>Totalt antal fall</b>	<b>149</b>	<b>328</b>	<b>-55%</b>	<b>20 509</b>
Antal analyserade prover	1 807	2 384	-24%	85 266
<b>Andel positiva prover</b>	<b>8,2%</b>	<b>13,8%</b>		<b>24,1%</b>

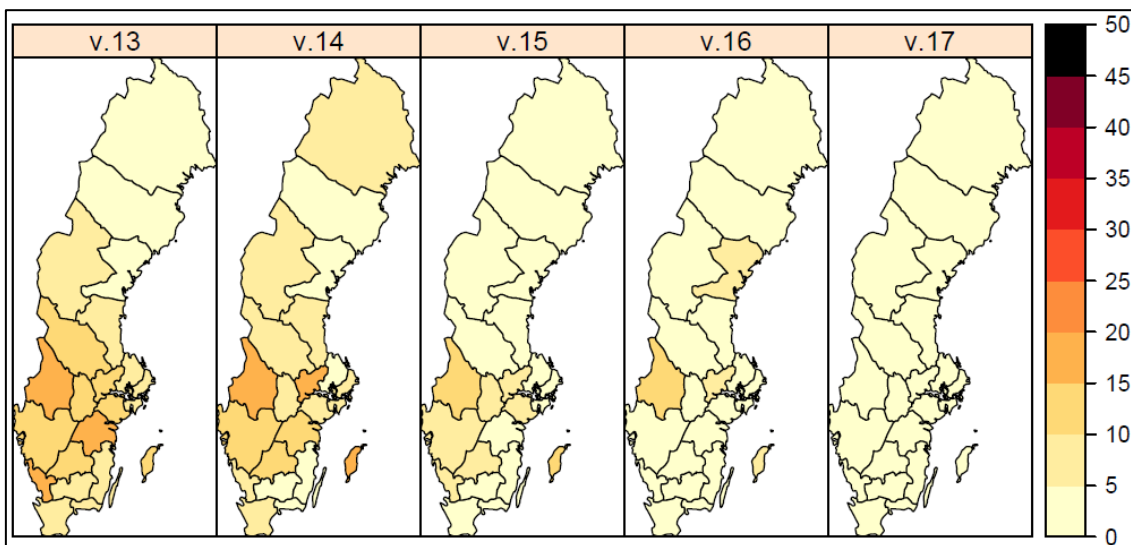
**Figur 1B. Antal laboratorieverifierade influensafall per influensatyp per vecka.**



**Figur 1C. Andelen laboratorieanalyser positiva för influensa (alla typer) per vecka, denna säsong och tidigare säsonger.**



**Figur 2. Antal laboratorieverifierade influensafall (alla typer) per län och 100 000 invånare.**



Färgskalan symboliserar antalet laboratorieverifierade influensafall per 100 000 invånare och baserar sig på den anmälningspliktiga influensan A och B. I län markerade med vitt har inga influensafall diagnosticerats. Observera att antalet tagna prover varierar mellan län och över tid och påverkar starkt antalet fall som diagnosticeras.

**Tabell 3. Antal laboratorieverifierade influensafall (alla typer) per län, aktuell vecka och kumulativt denna säsong.**

(Tabellen inkluderar inte fall diagnosticerade inom sentinelövervakningen.)

Län	Aktuell vecka		Kumulativt under säsongen	
	Antal fall	Antal fall per 100 000 invånare	Antal fall	Antal fall per 100 000 invånare
Blekinge	2	1,26	174	109,19
Dalarna	3	1,05	673	235,56
Gotland	1	1,71	212	362,44
Gävleborg	1	0,35	376	131,75
Halland	1	0,31	828	255,49
Jämtland	6	4,63	365	281,39
Jönköping	10	2,80	549	153,94
Kalmar	5	2,06	414	170,17
Kronoberg	3	1,52	332	168,29
Norrbottn	7	2,79	414	164,86
Skåne	2	0,15	2055	153,11
Stockholm	32	1,39	4393	190,72
Sörmland	5	1,72	838	287,98
Uppsala	3	0,82	610	165,75
Värmland	7	2,50	1087	388,05
Västerbotten	11	4,10	448	166,99
Västernorrland	11	4,47	707	287,42
Västmanland	4	1,48	627	231,64
Västra Götaland	20	1,18	3785	224,25
Örebro	4	1,34	855	286,51
Östergötland	11	2,41	767	167,83
<b>Totalt:</b>	<b>149</b>	<b>1,47</b>	<b>20509</b>	<b>202,98</b>

**Tabell 4. Antal laboratorieverifierade influensafall per laboratorium och typ, antal provtagna och andelen positiva, aktuell vecka och kumulativt denna säsong.**

(Tabellen inkluderar inte fall diagnosticerade inom sentinelövervakningen.)

Län	Laboratorium	Antal laboratorieverifierade fall				Antal provtagna	Andel prover positiva för influensa
		Aktuell vecka		Kumulativt under säsongen			
		Influensa A	Influensa B	Influensa A	Influensa B	Aktuell vecka	Aktuell vecka
Blekinge	Karlskrona <sup>1</sup>	2	0	42	132	13	15,4%
Dalarna	Falun	2	1	211	458	44	6,8%
Gotland	Visby	1	0	50	157	26	3,8%
Gävleborg	Gävle	1	0	98	258	35	2,9%
Halland	Halmstad	1	0	298	527	51	2,0%
Jämtland	Östersund	5	1	138	219	18	33,3%
Jönköpings län	Jönköping	9	1	223	317	57	17,5%
Kalmar län	Kalmar	4	1	100	310	26	19,2%
Kronoberg	Växjö <sup>1</sup>	2	1	99	232	31	9,7%
Norrbottnen	Luleå	7	1	130	282	30	26,7%
Region Skåne	Skåne	2	0	569	1468	134	1,5%
Stockholm	Aleris Medilab	0	0	55	95	4	0,0%
	Folkhälsomyndigheten	0	0	49	38	2	0,0%
	Karolinska Solna/Huddinge	27	1	1425	2057	349	8,0%

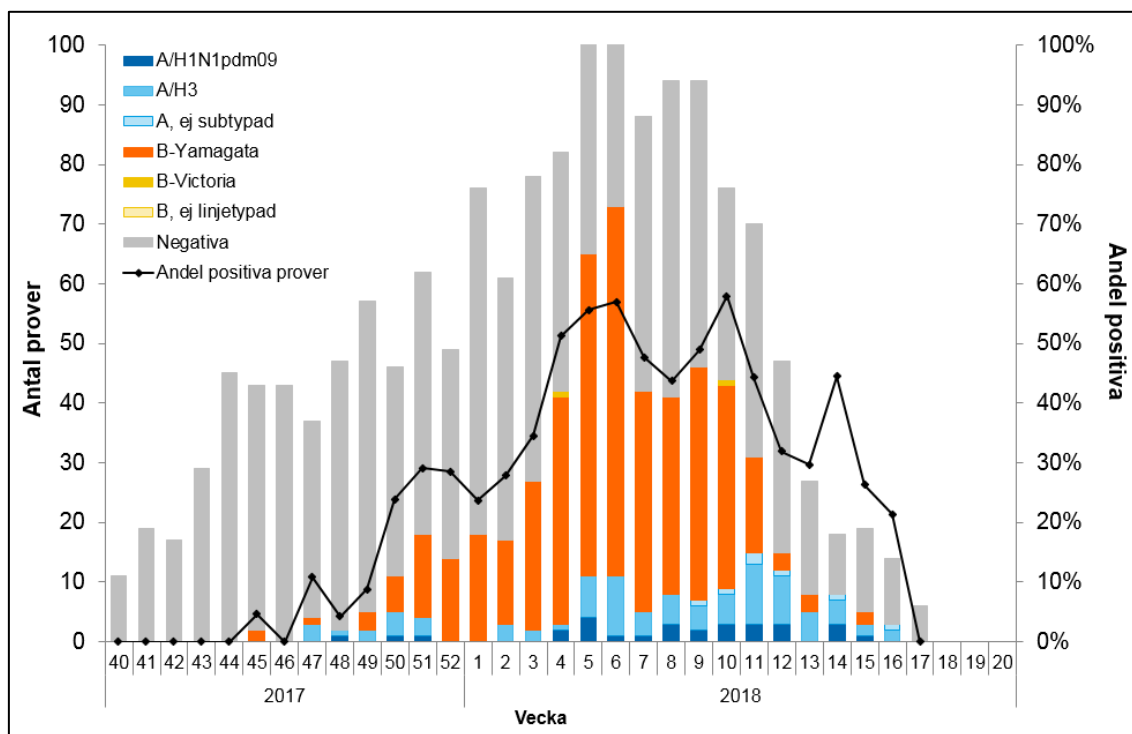


Län	Laboratorium	Antal laboratorieverifierade fall				Antal provtagna	Andel prover positiva för influensa
		Aktuell vecka		Kumulativt under säsongen			
		Influensa A	Influensa B	Influensa A	Influensa B	Aktuell vecka	Aktuell vecka
	Stockholm / Unilabs	3	0	304	460	104	2,9%
Sörmland	Eskilstuna / Unilabs	3	2	317	511	44	11,4%
Uppsala län	Uppsala	3	0	205	410	51	5,9%
Värmland	Karlstad	7	0	339	747	78	9,0%
Västerbotten	Umeå	10	1	189	262	86	12,8%
Västernorrland	Sundsvall	10	1	236	470	115	9,6%
Västmanland	Västerås	4	0	265	362	52	7,7%
Västra Götaland	Borås	3	0	274	404	-	0,0%
	Göteborg	3	1	572	997	212	1,9%
	Skövde / Unilabs	6	1	177	518	92	7,6%
	Trollhättan	2	4	291	544	88	6,8%
Örebro län	Örebro	4	0	306	549	-	0,0%
Östergötland	Linköping	8	3	297	466	65	16,9%
	<b>Totalt:</b>	<b>129</b>	<b>20</b>	<b>7 259</b>	<b>13 250</b>	<b>1807</b>	<b>8,2%</b>

Ett streck (-) indikerar att laboratoriet inte har rapporterat antal fall eller antal provtagna för aktuell vecka. <sup>1</sup>Huvuddelen av proverna från Blekinge analyseras i Växjö.  
 \*Prover som analyserats vid Folkhälsomyndigheten med MERS-frågeställning.

## Sentinelprovtagning inom öppenvård och på barn- och infektionskliniker

**Figur 3. Antal sentinelfall per influensatyp och andel positiva, per vecka.**



**Tabell 5. Antal prov, antal **sentinelfall per influensatyp och län**, aktuell vecka och kumulativt sedan vecka 40, 2017, samt andel positiva prover, aktuell vecka.**

Provernas ursprungslän	Antal inskickade prover		Antal laboratorieverifierade fall						Andel positiva prover
			Influensa A		Influensa B		Totalt		
	Aktuell vecka	Kumulativt	Aktuell vecka	Kumulativt	Aktuell vecka	Kumulativt	Aktuell vecka	Kumulativt	Aktuell vecka
Blekinge*	0	0	-	-	-	-	0	0	-
Dalarna*	0	102	-	0	-	29	0	29	-
Gotland*	1	56	0	2	0	14	0	16	0,0%
Gävleborg*	0	0	-	-	-	-	0	0	-
Halland*	1	153	0	9	0	31	0	40	0,0%
Jämtland*	0	110	-	16	-	26	0	42	-
Jönköping*	0	55	-	8	-	9	0	17	-
Kalmar	0	45	-	2	-	14	0	16	-
Kronoberg	0	1	-	0	-	0	0	0	-
Norrbottn*	0	52	-	4	-	11	0	15	-
Skåne*	1	370	0	27	0	110	0	137	0,0%
Stockholm*	0	136	-	17	-	33	0	50	-
Sörmland*	0	24	-	1	-	7	0	8	-
Uppsala*	0	51	-	6	-	19	0	25	-
Värmland	0	0	-	-	-	-	0	0	-
Västerbotten*	2	53	0	1	0	11	0	12	0,0%
Västernorrland*	0	4	-	0	-	2	0	2	-
Västmanland*	0	101	-	7	-	30	0	37	-
Västra Götaland*	1	287	0	21	0	74	0	95	0,0%
Örebro	0	0	-	-	-	-	0	0	-
Östergötland	0	0	-	-	-	-	0	0	-
<b>Totalt:</b>	<b>6</b>	<b>1600</b>	<b>0</b>	<b>121</b>	<b>0</b>	<b>420</b>	<b>0</b>	<b>541</b>	<b>0,0%</b>

\* I dessa län sker sentinelprovtagning även på barn- och infektionskliniker. [Mer information om sentinellovervakningen.](#)

## SIRI

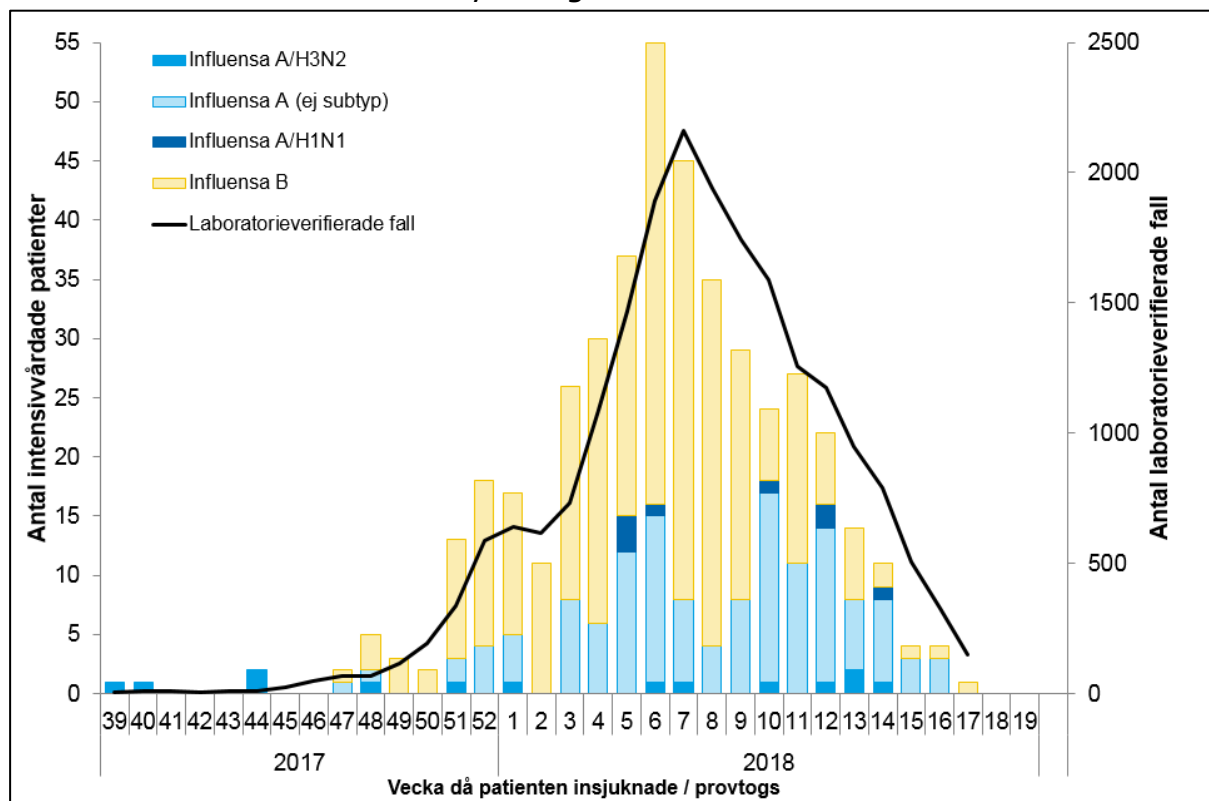
Data från Svenska Intensivvårdsregistrets Influensaregistrering.

**Tabell 5. Antal intensivvårdade patienter med influensa, säsong 2017–2018**

Influensatyp	Kumulativt under säsongen*
Influensa A (ej subtypad)	130
Influensa A/H3N2	14
Influensa A/H1N1pdm09	8
Influensa B	287
<b>Totalt:</b>	<b>439</b>

\* Viss fördröjning i rapporteringen förekommer, varmed antalet intensivvårdade kan komma att ändra sig. [Mer information om SIRI.](#)

**Figur 4. Antal intensivvårdade patienter med influensa per influensatyp och laboratoriebekräftade influensafall, säsong 2017–2018**



## 1177 Vårdguiden på telefon

*Denna vecka presenterar vi ingen data från 1177 på grund av tekniskt fel.*

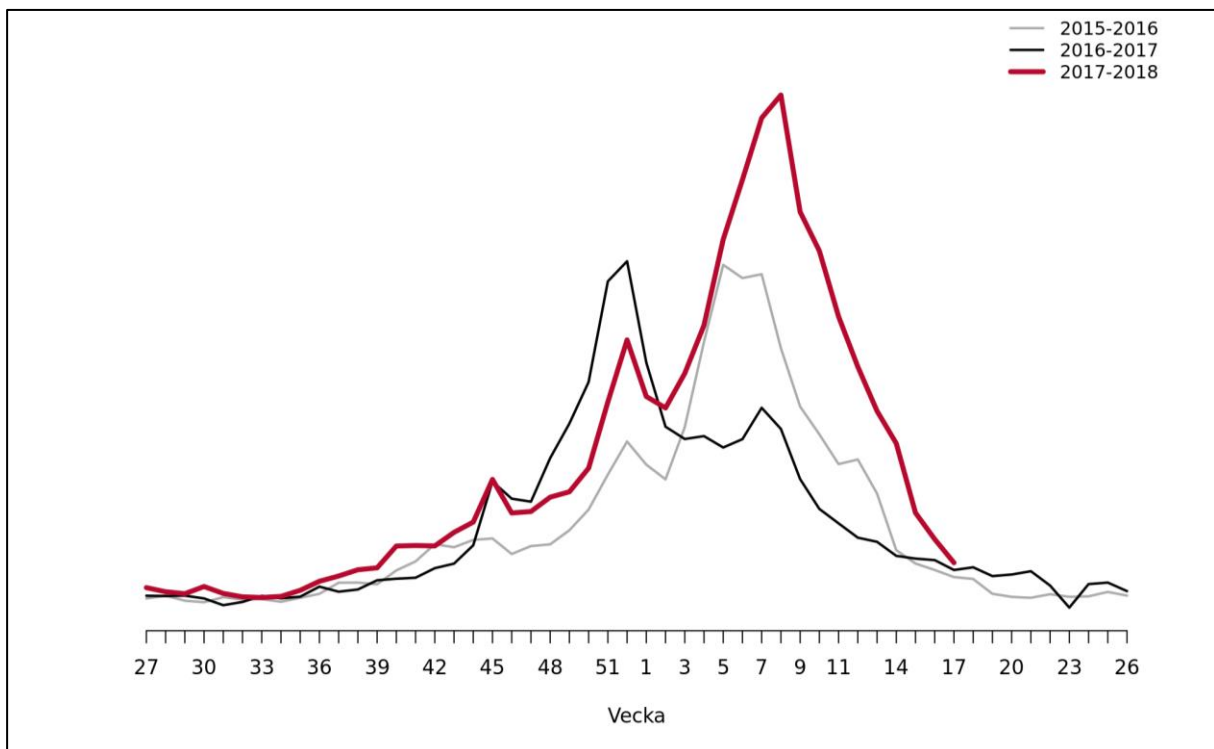
[Mer information om 1177 Vårdguiden på telefon.](#)

## Webbsök

- Mycket låg influensaaktivitet
- Normal nivå jämfört med tidigare säsonger
- Minskning jämfört med föregående vecka

### Figur 6. Influensaliknande sjukdom i öppenvården.

Modell baserad på influensarelaterade sökningar på 1177 Vårdguidens webbplats 1177.se



[Länk till Webbsöks veckorapport på Folkhälsomyndighetens hemsida \(publiceras varje måndag\).](#)