



Influensarapport för vecka 18-19, 2018

Denna rapport publicerades den 17 maj 2018 och redovisar influensaläget vecka 18-19 (30 april – 13 maj).

Innehållsförteckning

Sammanfattning	2
Vad visar övervakningssystemen?	2
Lägesbeskrivning	3
Läget i världen	3
Special: Vad flyger i luften? Övriga orsaker till luftvägsinfektioner i Sverige	4
Fördjupad statistik	6
Laboratoriebaserad övervakning.....	6
Sentinelprovtagning inom öppenvård och på barn- och infektionskliniker	12
SIRI	14
1177 Vårdguiden på telefon.....	15
Webbsök.....	15

Sammanfattning

Samtliga övervakningssystem visar på att säsongens influensaepidemi har avslutats. Antalet laboratorieverifierade fall passerade gränsvärdet för säsongsavslut under vecka 18. Under vecka 18 och 19 rapporterades 86 respektive 55 fall av influensa. Sedan slutet på mars har majoriteten av fallen varit influensa A. Även i övriga Skandinavien är influensaaktiviteten mycket låg. I veckans specialavsnitt ”vad flyger” kan du läsa mer om övriga orsaker till luftvägsinfektioner.

Nästa rapport publiceras den 5 juni och blir den sista rapporten för säsongen. Rapporten sammanfattar då hela säsongen 2017-2018.

Vad visar övervakningssystemen?

I tabellen sammanfattas övervakningsdata för respektive system. Läs mer om systemen [här](#).

Tabell 1. Övervakningsdata för aktuell vecka per system.

Övervakningssystem	Vecka 19	Förändring mot föregående vecka
Laboratiebaserad övervakning	55 fall, varav: 49 influensa A 6 influensa B	Trend: minskning
	1 021 prover 5,4 % positiva	Trend: minskning
Sentinelprovtagning	0 fall, varav: 0 A/H1N1pdm09 0 A/H3N2 0 B-Victoria 0 B-Yamagata	Trend: oförändrat
	1 prov 0% positiva	Trend: oförändrat
SIRI - Svenska Intensivvårdsregistrets Influensaregistrering	Kumulativt har 443 intensivvårdade patienter rapporterats sedan vecka 40, 2017, varav: 9 A/H1N1pdm09 14 A/H3N2 132 influensa A (ej subtypad) 288 B	*
Överdödlighet	Signifikant och hög överdödlighet uppmätt vecka 3-15, 2018. **	*
1177 Vårdguiden på telefon (Hälsoläge)	<i>Ingen data på grund av tekniskt fel</i>	
Webbsök för influensa	Aktivitet: mycket låg	Trend: minskning

* Ej relevant på grund av fördröjning i systemet.

** Fördröjning gör att data för aktuell vecka och uppskattad överdödlighet är preliminär.

Lägesbeskrivning

Samtliga övervakningssystem visar på att säsongens influensaepidemi har avslutats. Antalet laboratorieverifierade fall passerade gränsvärdet för säsongsavslut under vecka 18. Under vecka 18 och 19 rapporterades 86 respektive 55 fall av influensa varav 68 fall influensa A och 18 fall influensa B samt 49 fall influensa A och 6 fall influensa B. Sedan slutet på mars har majoriteten av fallen varit influensa A. I mellersta och södra Sverige nollrapporterade 9 län influensafall under vecka 19.

Inom sentinelprovtagningen fortsatte minskningen av både antalet analyserade prover samt andelen positiva prover. Vecka 18 analyserades tre prover och vecka 19 analyserades ett prov, inget prov var positivt för influensa.

Webbsök visade fortsatt på en mycket låg influensaaktivitet under vecka 18 och 19. På grund av tekniska problem saknas rapport för andelen samtal till 1177 angående feber bland barn för vecka 18 och 19.

Folkhälsomyndigheten följer intensivvårdade patienter med influensa via SIRI - Svenska Intensivvårdsregistrets Influensaregistrering. Hittills under säsongen har 443 intensivvårdade patienter rapporterats, varav 288 patienter insjuknat med influensa B och 155 patienter med influensa A. Majoriteten (52 %) av patienterna är 65 år eller äldre. Av patienterna under 40 år är det cirka 28 procent som tillhör en riskgrupp medan cirka 55 procent tillhör en riskgrupp i åldersgruppen 40 till 64 år.

Läget i världen

Influensaaktiviteten fortsätter att avta på norra halvklotet och går mot sitt slut.

Influensaaktiviteten var mycket låg i Norge medan säsongen har avslutats i Danmark. I övriga Europa har majoriteten av länderna låg aktivitet och sporadiska fall av influensa. I USA avslutades influensasäsongen vecka 14 och aktiviteten har sedan dess avtagit ytterligare. I Kanada fortsatte influensaaktiviteten att avta.

Veckorapporten från ECDC och WHO-Europa som visar influensaaktiviteten i Europa publiceras varje fredag på webbplatsen <http://flunewseurope.org/>

Special: Vad flyger i luften? Övriga orsaker till luftvägsinfektioner i Sverige

De mikrobiologiska laboratorerna vid Karolinska Universitetssjukhuset i Stockholm, Sahlgrenska universitetssjukhuset i Göteborg, Universitetssjukhuset i Malmö, Akademiska sjukhuset i Uppsala och Unilabs i Skövde analyserar en del av de luftvägsprover de får in för upp till 15 olika virus (inklusive undertyper av vissa virus).

Denna rapport som omfattar data från veckorna 15-18 visar att influensasäsongen närmar sig sitt slut och andelen influensapositiva prover har minskat från 24 % till 12%. Jämfört med föregående period (vecka 11-14) har också antalet analyserade prover nästan halverats, från 6500 till 3500. Även andelen positiva prover (alla virus) har sjunkit, 37 % denna period jämfört med 43% under perioden vecka 11-14. Andelen RSV-positiva prov har knappt ändrats de senaste veckorna, 8,1 % föregående period (v.11-14) och 8,5% denna period (v.15-18).

Andra luftvägsvirus påvisades i mindre omfattning dock med en liten ökning för adenovirus, coronavirus, parainfluenza och rhinovirus jämfört med veckorna 11-14, se tabell S1. Andelen prover positiva för metapneumovirus har legat konstant på 4,1 % de senaste 8 veckorna. När influensasäsongen började i höstas kunde man se hur andelen rhino-positiva prover minskade, men nu börjat öka igen när säsongen är slut.

Mer information om de olika virusorsakade luftvägsinfektionerna finns på Folkhälsomyndighetens webbplats:

[Förkylning](#)

[Enterovirus](#)

[Parainfluensavirus](#)

[Adenovirus](#)

[Coronavirus](#)

[Influensa](#)

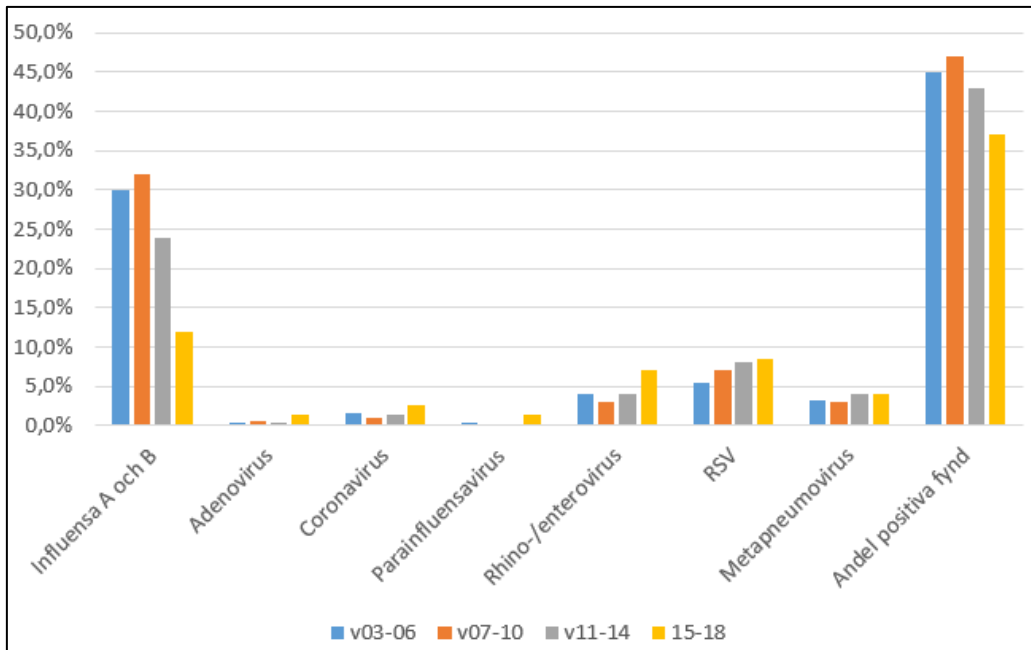
[Respiratory syncytial virus \(RSV\)](#)

[Humant metapneumovirus](#)

Tabell S1. Andel positiva prover per virustyp och totalt, säsongen 2017-2018.

Andel positiva	v03-06	v07-10	v11-14	15-18
Influensa A och B	30,0%	32%	24,0%	12,0%
Adenovirus	0,5%	0,7%	0,5%	1,4%
Coronavirus	1,6%	1,0%	1,5%	2,7%
Parainfluensavirus	0,5%	0,3%	0,3%	1,4%
Rhino-/enterovirus	4,0%	3,0%	4,0%	7,0%
RSV	5,4%	7,0%	8,1%	8,5%
Metapneumovirus	3,2%	3,0%	4,1%	4,1%
Andel positiva fynd	45,0%	47%	43,0%	37,0%

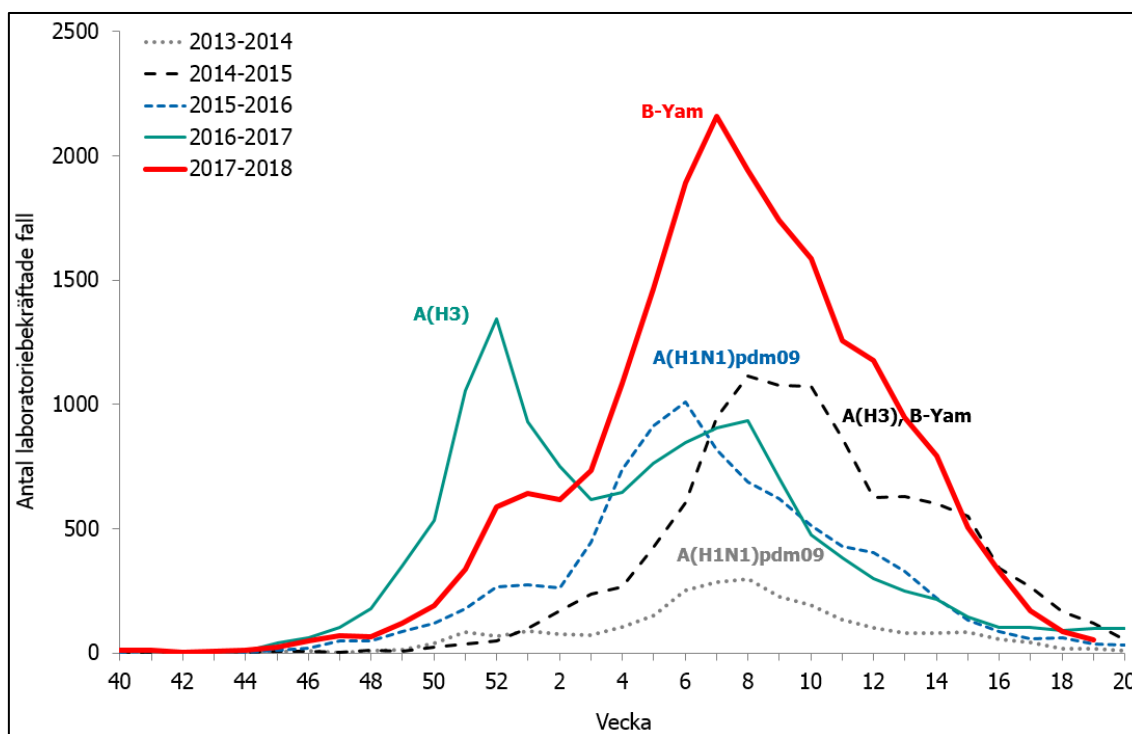
Figur S1. Andel positiva prover per virustyp och totalt, säsongen 2017-2018.



Fördjupad statistik

Laboratoriebaserad övervakning

Figur 1A. Antal laboratorieverifierade influensafall (alla typer) per vecka, denna säsong och tidigare säsonger.



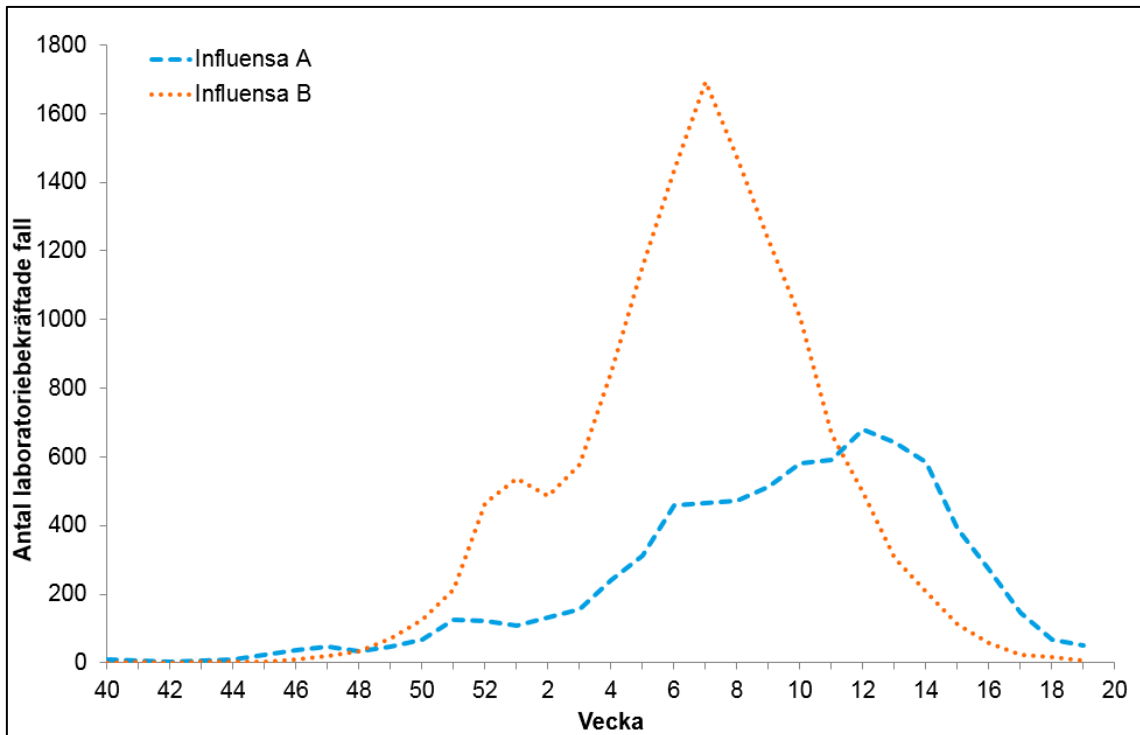
För tidigare säsonger anges vilken subtyp (av influensa A) alt. linjetyp (av influensa B) som dominerade. Figuren inkluderar inte fall diagnostiserade inom sentinelövervakningen.

Tabell 2. Antal laboratorieverifierade influensafall per typ och totalt, samt antal analyserade prover och andel positiva, för de senaste två veckorna och kumulativt denna säsong.

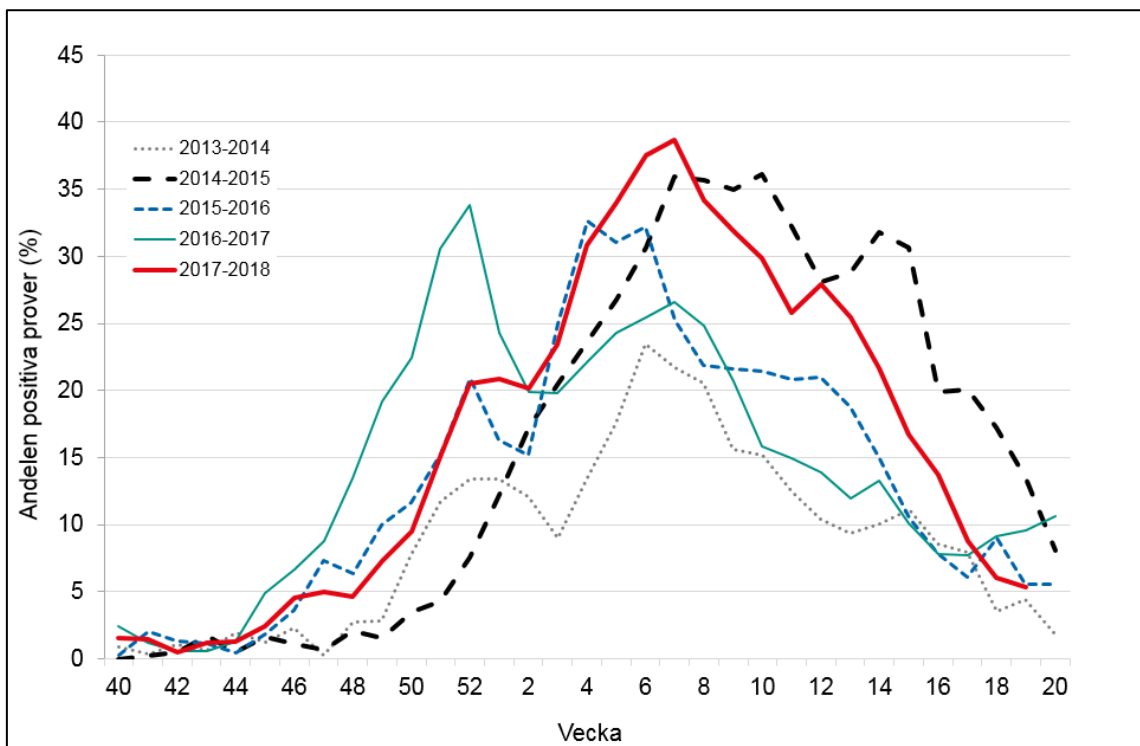
(Tabellen inkluderar inte fall diagnostiserade inom sentinelövervakningen.)

Influensatyp	Aktuell vecka	Föregående vecka	Förändring	Kumulativt under säsongen
Influensa A	49	68	-28%	7 391
Influensa B	6	18	-67%	13 278
Totalt antal fall	55	86	-36%	20 669
Antal analyserade prover	1 021	1 416	-28%	87 810
Andel positiva prover	5,4%	6,1%		23,5%

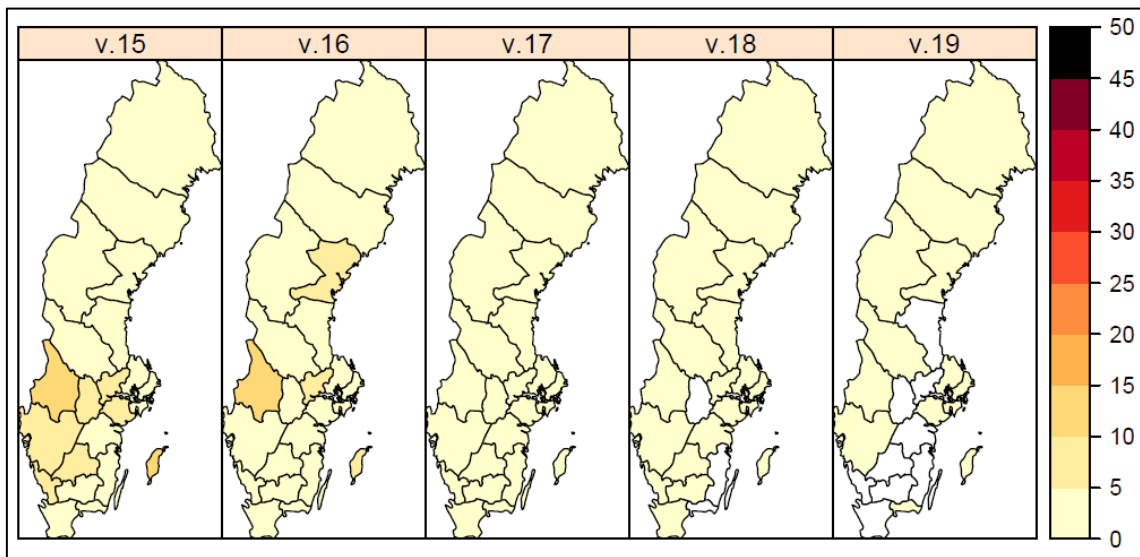
Figur 1B. Antal laboratorieverifierade influensafall per influensatyp per vecka.



Figur 1C. Andelen laboratorieanalyser positiva för influensa (alla typer) per vecka, denna säsong och tidigare säsonger.



Figur 2. Antal laboratorieverifierade influensafall (alla typer) per län och 100 000 invånare.



Färgskalan symboliserar antalet laboratorieverifierade influensafall per 100 000 invånare och baserar sig på den anmälningspliktiga influensan A och B. I län markerade med vitt har inga influensafall diagnosticerats. Observera att antalet tagna prover varierar mellan län och över tid och påverkar starkt antalet fall som diagnosticeras.

Tabell 3. Antal laboratorieverifierade influensafall (alla typer) per län, aktuell vecka och kumulativt denna säsong.

(Tabellen inkluderar inte fall diagnosticerade inom sentinelövervakningen.)

Län	Aktuell vecka		Kumulativt under säsongen	
	Antal fall	Antal fall per 100 000 invånare	Antal fall	Antal fall per 100 000 invånare
Blekinge	3	1,88	177	111,07
Dalarna	1	0,35	675	236,26
Gotland	1	1,71	214	365,86
Gävleborg	0	0,00	378	132,45
Halland	0	0,00	830	256,11
Jämtland	2	1,54	370	285,25
Jönköping	0	0,00	553	155,06
Kalmar	0	0,00	414	170,17
Kronoberg	0	0,00	334	169,30
Norrbottn	1	0,40	420	167,25
Skåne	0	0,00	2058	153,33
Stockholm	14	0,61	4427	192,19
Sörmland	1	0,34	842	289,35
Uppsala	2	0,54	618	167,93
Värmland	2	0,71	1091	389,47
Västerbotten	7	2,61	465	173,33
Västernorrland	11	4,47	722	293,52
Västmanland	0	0,00	638	235,70
Västra Götaland	10	0,59	3819	226,26
Örebro	0	0,00	855	286,51
Östergötland	0	0,00	769	168,26
Totalt:	55	0,54	20669	204,56

Tabell 4. Antal laboratorieverifierade influensafall per laboratorium och typ, antal provtagna och andelen positiva, aktuell vecka och kumulativt denna säsong.

(Tabellen inkluderar inte fall diagnosticerade inom sentinelövervakningen.)

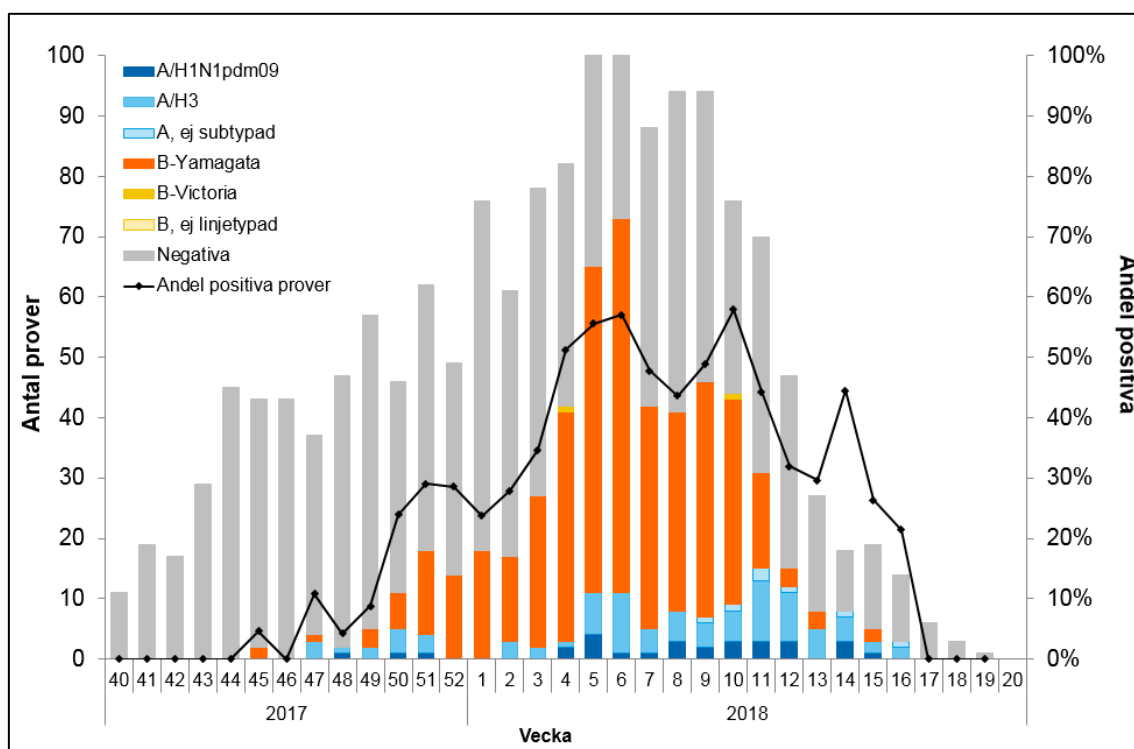
Län	Laboratorium	Antal laboratorieverifierade fall				Antal provtagna	Andel prover positiva för influensa
		Aktuell vecka		Kumulativt under säsongen			
		Influensa A	Influensa B	Influensa A	Influensa B	Aktuell vecka	Aktuell vecka
Blekinge	Karlskrona ¹	2	1	44	133	9	33,3%
Dalarna	Falun	1	0	213	458	14	7,1%
Gotland	Visby	1	0	52	157	12	8,3%
Gävleborg	Gävle	0	0	100	258	14	0,0%
Halland	Halmstad	0	0	299	528	16	0,0%
Jämtland	Östersund	2	0	143	219	12	16,7%
Jönköpings län	Jönköping	0	0	226	317	19	0,0%
Kalmar län	Kalmar	0	0	100	310	19	0,0%
Kronoberg	Växjö ¹	0	0	101	232	21	0,0%
Norrbottnen	Luleå	1	0	134	284	14	7,1%
Region Skåne	Skåne	0	0	569	1470	-	0,0%
Stockholm	Aleris Medilab	0	1	56	95	0	0,0%
	Folkhälsomyndigheten	0	0	50	38	0	0,0%
	Karolinska Solna/Huddinge	9	0	1448	2060	199	4,5%

Län	Laboratorium	Antal laboratorieverifierade fall				Antal provtagna	Andel prover positiva för influensa
		Aktuell vecka		Kumulativt under säsongen			
		Influensa A	Influensa B	Influensa A	Influensa B	Aktuell vecka	Aktuell vecka
	Stockholm / Unilabs	4	0	309	462	64	6,3%
Sörmland	Eskilstuna / Unilabs	1	1	321	511	16	12,5%
Uppsala län	Uppsala	1	0	211	412	31	3,2%
Värmland	Karlstad	2	0	343	747	54	3,7%
Västerbotten	Umeå	7	0	206	262	53	13,2%
Västernorrland	Sundsvall	11	0	251	470	85	12,9%
Västmanland	Västerås	0	1	272	366	21	4,8%
Västra Götaland	Borås	1	0	276	406	31	3,2%
	Göteborg	3	0	583	1004	200	1,5%
	Skövde / Unilabs	1	0	182	518	42	2,4%
	Trollhättan	2	0	297	546	43	4,7%
Örebro län	Örebro	0	0	306	549	19	0,0%
Östergötland	Linköping	0	0	299	466	13	0,0%
	Totalt:	49	6	7 391	13 278	1021	5,4%

Ett streck (-) indikerar att laboratoriet inte har rapporterat antal fall eller antal provtagna för aktuell vecka. ¹Huvuddelen av proverna från Blekinge analyseras i Växjö.
 *Prover som analyserats vid Folkhälsomyndigheten med MERS-frågeställning.

Sentinelprovtagning inom öppenvård och på barn- och infektionskliniker

Figur 3. Antal sentinelfall per influensatyp och andel positiva, per vecka.



Tabell 5. Antal prov, antal **sentinelfall per influensatyp och län, aktuell vecka och kumulativt sedan vecka 40, 2017, samt andel positiva prover, aktuell vecka.**

Provernas ursprungslän	Antal inskickade prover		Antal laboratorieverifierade fall						Andel positiva prover
			Influensa A		Influensa B		Totalt		
	Aktuell vecka	Kumulativt	Aktuell vecka	Kumulativt	Aktuell vecka	Kumulativt	Aktuell vecka	Kumulativt	Aktuell vecka
Blekinge*	0	0	-	-	-	-	0	0	-
Dalarna*	0	102	-	0	-	29	0	29	-
Gotland*	0	56	-	2	-	14	0	16	-
Gävleborg*	0	0	-	-	-	-	0	0	-
Halland*	0	153	-	9	-	31	0	40	-
Jämtland*	0	110	-	16	-	26	0	42	-
Jönköping*	0	55	-	8	-	9	0	17	-
Kalmar	0	45	-	2	-	14	0	16	-
Kronoberg	0	1	-	0	-	0	0	0	-
Norrbottn*	0	53	-	4	-	11	0	15	-
Skåne*	0	371	-	27	-	110	0	137	-
Stockholm*	0	136	-	17	-	33	0	50	-
Sörmland*	0	25	-	1	-	7	0	8	-
Uppsala*	0	51	-	6	-	19	0	25	-
Värmland	0	0	-	-	-	-	0	0	-
Västerbotten*	1	54	0	1	0	11	0	12	0,0%
Västernorrland*	0	4	-	0	-	2	0	2	-
Västmanland*	0	101	-	7	-	30	0	37	-
Västra Götaland*	0	288	-	21	-	74	0	95	-
Örebro	0	0	-	-	-	-	0	0	-
Östergötland	0	0	-	-	-	-	0	0	-
Totalt:	1	1605	0	121	0	420	0	541	0,0%

* I dessa län sker sentinelprovtagning även på barn- och infektionskliniker. [Mer information om sentinelövervakningen.](#)

SIRI

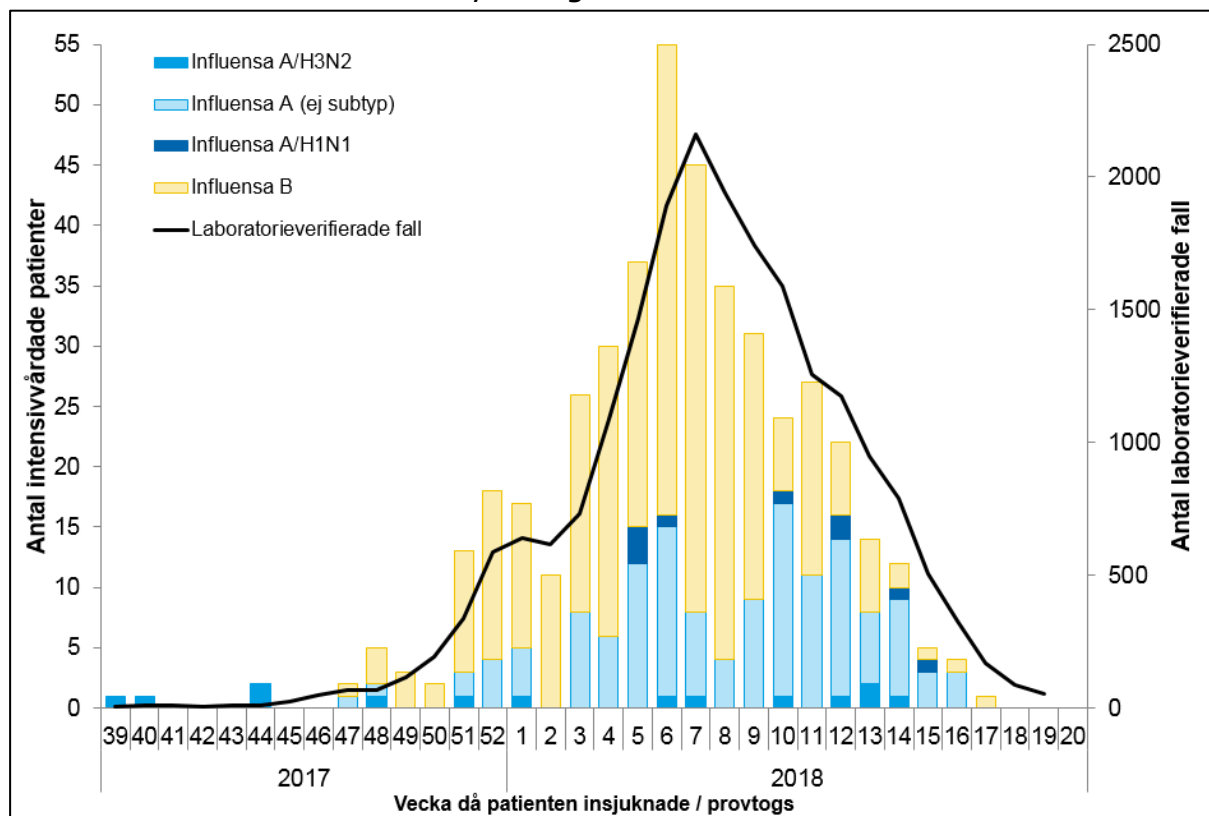
Data från Svenska Intensivvårdsregistrets Influensaregistrering.

Tabell 5. Antal intensivvårdade patienter med influensa, säsong 2017–2018

Influensatyp	Kumulativt under säsongen*
Influensa A (ej subtypad)	132
Influensa A/H3N2	14
Influensa A/H1N1pdm09	9
Influensa B	288
Totalt:	443

* Viss fördröjning i rapporteringen förekommer, varmed antalet intensivvårdade kan komma att ändra sig. [Mer information om SIRI.](#)

Figur 4. Antal intensivvårdade patienter med influensa per influensatyp och laboratoriebekräftade influensafall, säsong 2017–2018



1177 Vårdguiden på telefon

Denna vecka presenterar vi ingen data från 1177 på grund av tekniskt fel.

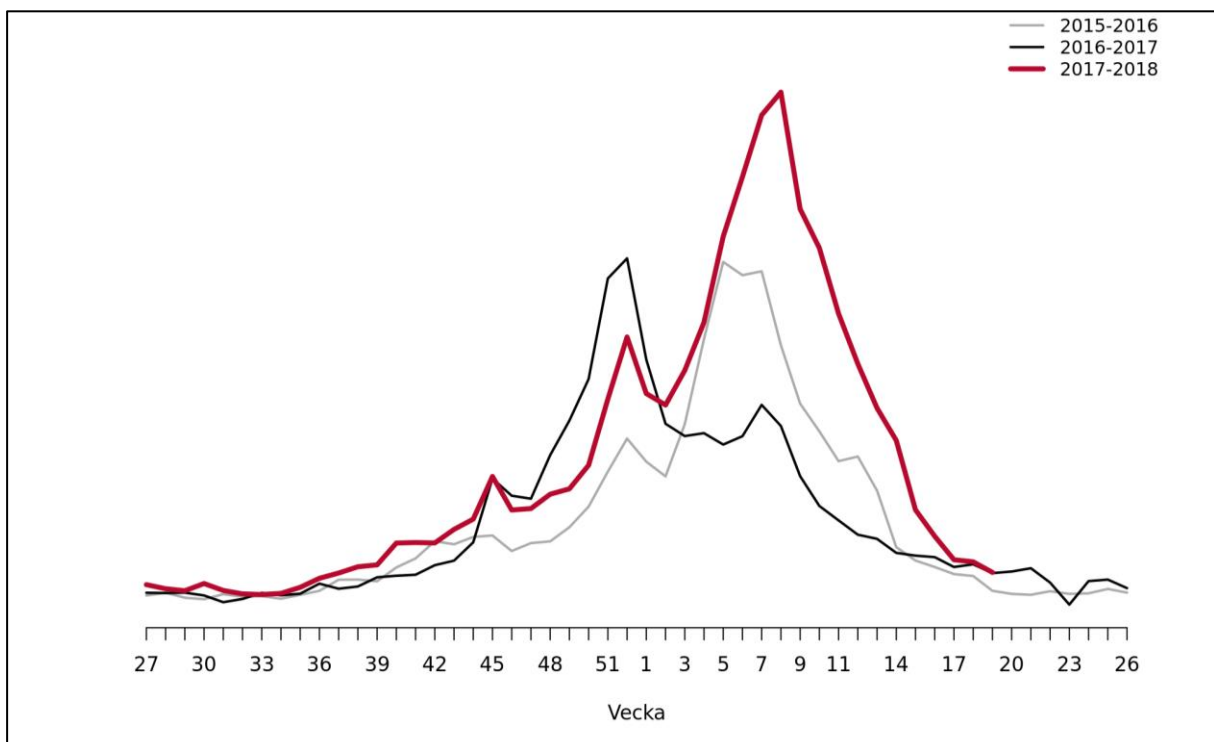
[Mer information om 1177 Vårdguiden på telefon.](#)

Webbsök

- Mycket låg influensaaktivitet
- Normal nivå jämfört med tidigare säsonger
- Oförändrat jämfört med föregående vecka

Figur 6. Influensaliknande sjukdom i öppenvården.

Modell baserad på influensarelaterade sökningar på 1177 Vårdguidens webbplats 1177.se



[Länk till Webbsöks veckorapport på Folkhälsomyndighetens hemsida \(publiceras varje måndag\).](#)