



Folkhälsomyndigheten

## Influensarapport vecka 42

Säsongen 2018-2019

Denna rapport publicerades den 25 oktober och redovisar influensaläget vecka 42 (15 – 21 oktober).

### Sammanfattning

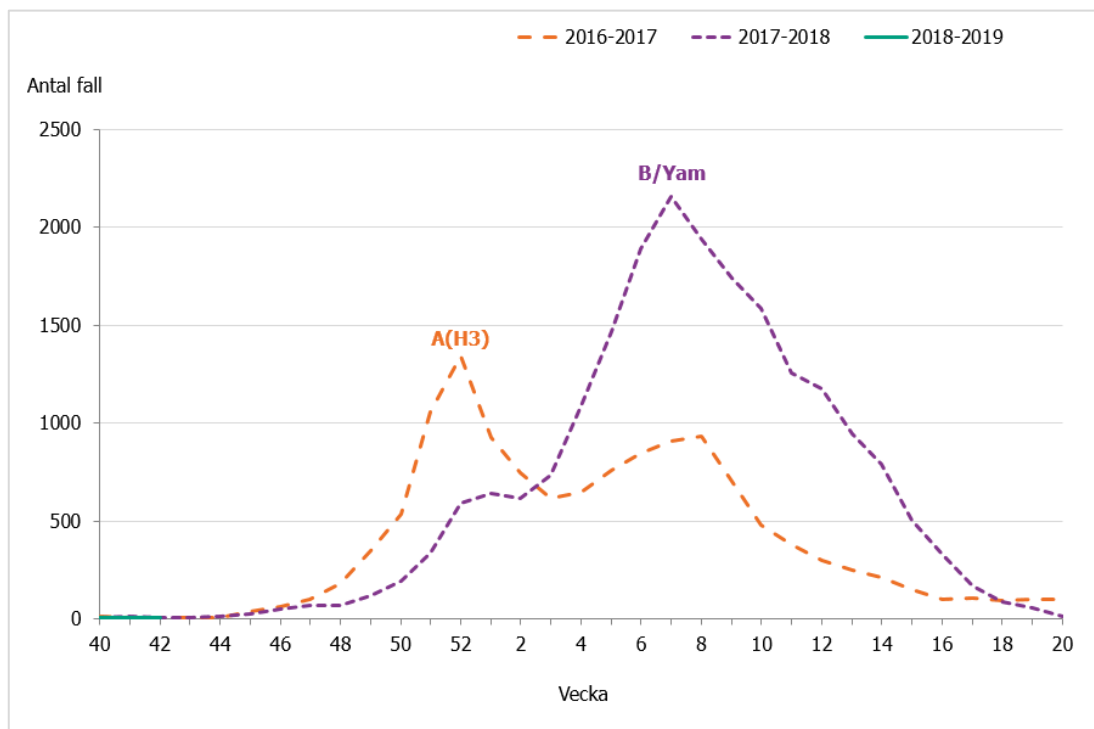
Influensaktiviteten är fortsatt mycket låg aktivitet, vilket är normalt för denna årstid. Åtta fall av influensa rapporterades under vecka 42. Även i övriga Skandinavien och Europa är influensaaktiviteten mycket låg. Det är ännu för tidigt att säga hur kommande säsong kommer att utvecklas och vilken virustyp som kan tänkas dominera. Folkhälsomyndigheten kommer att följa läget noggrant och uppdatera prognosen veckovis.

De flesta landsting startar sina vaccinationskampanjer tisdagen den **6 november 2018** (vecka 45).

Vi söker fler läkare och mottagningar inom öppenvården som vill delta i säsongens sentinelprovtagning och bidra till insamlingen av influensastammar.

- [Läs mer om sentinelprovtagningen och anmälan](#)

**Figur 1A. Antal laboratorieverifierade influensafall (alla typer) per vecka, denna säsong och tidigare säsonger.**



För tidigare säsonger anges vilken subtyp (av influensa A) alt. linjetyp (av influensa B) som dominerade. Figuren inkluderar inte fall diagnosticerade inom sentinelövervakningen.

## Vad visar övervakningssystemen?

I tabellen sammanfattas övervakningsdata för respektive system. Läs mer om systemen [här](#).

**Tabell 1. Övervakningsdata för aktuell vecka per system.**

| Övervakningssystem   | Vecka 42  | Förändring mot föregående vecka |
|--|---|---------------------------------|
| Laboratoriebaserad övervakning                               | 8 fall, varav:<br>7 influensa A<br>1 influensa B  | Trend: oförändrad               |
|  | 728 prover<br>1,1 % positiva  | Trend: oförändrad               |
| Sentinelprovtagning  | 0 fall, varav:<br>0 A/H1N1pdm09<br>0 A/H3N2<br>0 B-Victoria<br>0 B-Yamagata   | Trend: oförändrad               |
|  | 19 prover<br>0 % positiva   | Trend: oförändrad               |
| SIRI - Svenska Intensivvårdsregistrets Influensaregistrering | Kumulativt har 0 intensivvårdade patienter rapporterats sedan vecka 40, 2018, varav:<br>0 A/H1N1pdm09<br>0 A/H3N2<br>0 influensa A (ej subtypad)<br>0 B | *                               |
| Överdödlighet  | Ingen signifikant överdödlighet uppmätt sedan vecka 40, 2018. **  | *                               |
| 1177 Vårdguiden på telefon (Hälsoläge)                       | 3,4% samtal om feber hos barn<br><br>Aktivitet: mycket låg  | Trend: ökning                   |
| Webbsök för influensa  | Aktivitet: mycket låg   | Trend: ökning                   |

\* Ej relevant på grund av fördröjning i systemet.

\*\* Fördröjning gör att data för aktuell vecka och uppskattad överdödlighet är preliminär.

## Innehållsförteckning

|                                       |   |
|---------------------------------------|---|
| Sammanfattning .....                  | 1 |
| Vad visar övervakningssystemen? ..... | 2 |
| Läget i Sverige (EB) .....            | 3 |
| Läget i Världen (EB).....             | 3 |
| Fördjupad statistik .....             | 4 |
| Laboratoriebaserad övervakning .....  | 4 |
| SIRI .....                            | 6 |
| 1177 Vårdguiden på telefon.....       | 7 |
| Webbsök .....                         | 8 |

### Läget i Sverige

Influensaktiviteten är fortsatt mycket låg aktivitet, vilket är normalt för denna årstid. Åtta fall av influensa rapporterades under vecka 42, varav 7 fall influensa A och 1 fall influensa B. Fallen rapporterades från Dalarna, Gävleborg, Stockholm, Västernorrland, Västmanland och Västra Götaland.

Nitton prover analyserades inom sentinelrapporteringen under vecka 42, men inget av dessa var positivt.

Både Webbsök och andelen samtal till 1177 angående feber bland barn ökade jämfört med föregående vecka, men sammantaget är aktiviteten fortsatt mycket låg.

### Läget i Världen

I övriga Europa rapporteras sporadiska fall av influensa men säsongens influensaepidemi har ännu inte startat. Under vecka 41 rapporterades 42 laboratorieverifierade fall av influensa i Europa varav 36 fall influensa A (ej subtypad), 9 fall influensa A(H1N1)pdm09, 15 fall influensa A(H3N2) och 7 fall influensa B (ej linjetypad). Även i USA och Kanada är influensaaktiviteten låg med rapporter om sporadiska fall.

Veckorapporten från ECDC och WHO-Europa som visar influensaaktiviteten i Europa publiceras varje fredag på webbplatsen <http://flunewseurope.org/>

## Fördjupad statistik

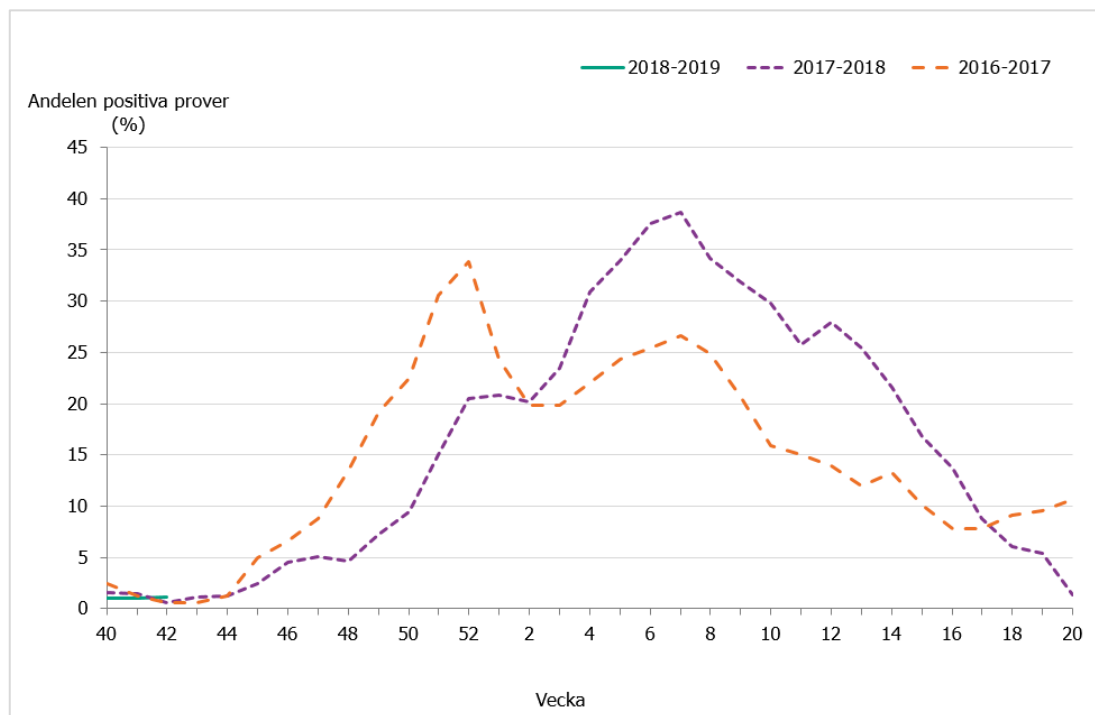
### Laboriebaserad övervakning

**Tabell 2. Antal laborieverifierade influensafall per typ och totalt, samt antal analyserade prover och andel positiva, för de senaste två veckorna och kumulativt denna säsong.**

(Tabellen inkluderar inte fall diagnostiserade inom sentinelövervakningen.)

| Influensatyp                 | Aktuell vecka | Föregående vecka | Förändring | Kumulativt under säsongen |
|------------------------------|---------------|------------------|------------|---------------------------|
| Influensa A                  | 7             | 4                | 75%        | 16                        |
| Influensa B                  | 1             | 3                | -67%       | 5                         |
| <b>Totalt antal fall</b>     | <b>8</b>      | <b>7</b>         | <b>14%</b> | <b>21</b>                 |
| Antal analyserade prover     | 728           | 685              | 6%         | 2 022                     |
| <b>Andel positiva prover</b> | <b>1,1%</b>   | <b>1,0%</b>      |            | <b>1,0%</b>               |

**Figur 1B. Andelen laborieanalyser positiva för influensa (alla typer) per vecka, denna säsong och tidigare säsonger.**



**Tabell 3. Antal laboratorieverifierade influensafall (alla typer) per län, aktuell vecka och kumulativt denna säsong.**

(Tabellen inkluderar inte fall diagnosticerade inom sentinelövervakningen.)

| Län             | Aktuell vecka |                                 | Kumulativt under säsongen |                                 |
|-----------------|---------------|---------------------------------|---------------------------|---------------------------------|
|                 | Antal fall    | Antal fall per 100 000 invånare | Antal fall                | Antal fall per 100 000 invånare |
| Blekinge        | 0             | 0,00                            | 0                         | 0,00                            |
| Dalarna         | 1             | 0,35                            | 1                         | 0,35                            |
| Gotland         | 0             | 0,00                            | 0                         | 0,00                            |
| Gävleborg       | 1             | 0,35                            | 1                         | 0,35                            |
| Halland         | 0             | 0,00                            | 0                         | 0,00                            |
| Jämtland        | 0             | 0,00                            | 0                         | 0,00                            |
| Jönköping       | 0             | 0,00                            | 0                         | 0,00                            |
| Kalmar          | 0             | 0,00                            | 0                         | 0,00                            |
| Kronoberg       | 0             | 0,00                            | 2                         | 1,01                            |
| Norrbottnen     | 0             | 0,00                            | 1                         | 0,40                            |
| Skåne           | 0             | 0,00                            | 1                         | 0,07                            |
| Stockholm       | 2             | 0,09                            | 7                         | 0,30                            |
| Sörmland        | 0             | 0,00                            | 0                         | 0,00                            |
| Uppsala         | 0             | 0,00                            | 1                         | 0,27                            |
| Värmland        | 0             | 0,00                            | 0                         | 0,00                            |
| Västerbotten    | 0             | 0,00                            | 0                         | 0,00                            |
| Västernorrland  | 1             | 0,41                            | 1                         | 0,41                            |
| Västmanland     | 1             | 0,37                            | 1                         | 0,37                            |
| Västra Götaland | 2             | 0,12                            | 5                         | 0,30                            |
| Örebro          | 0             | 0,00                            | 0                         | 0,00                            |
| Östergötland    | 0             | 0,00                            | 0                         | 0,00                            |
| <b>Totalt:</b>  | <b>8</b>      | <b>0,08</b>                     | <b>21</b>                 | <b>0,21</b>                     |

**SIRI**

Data från Svenska Intensivvårdsregistrets Influensaregistrering.

**Tabell 5. Antal intensivvårdade patienter med influensa, per influensatyp, säsong 2017–2018**

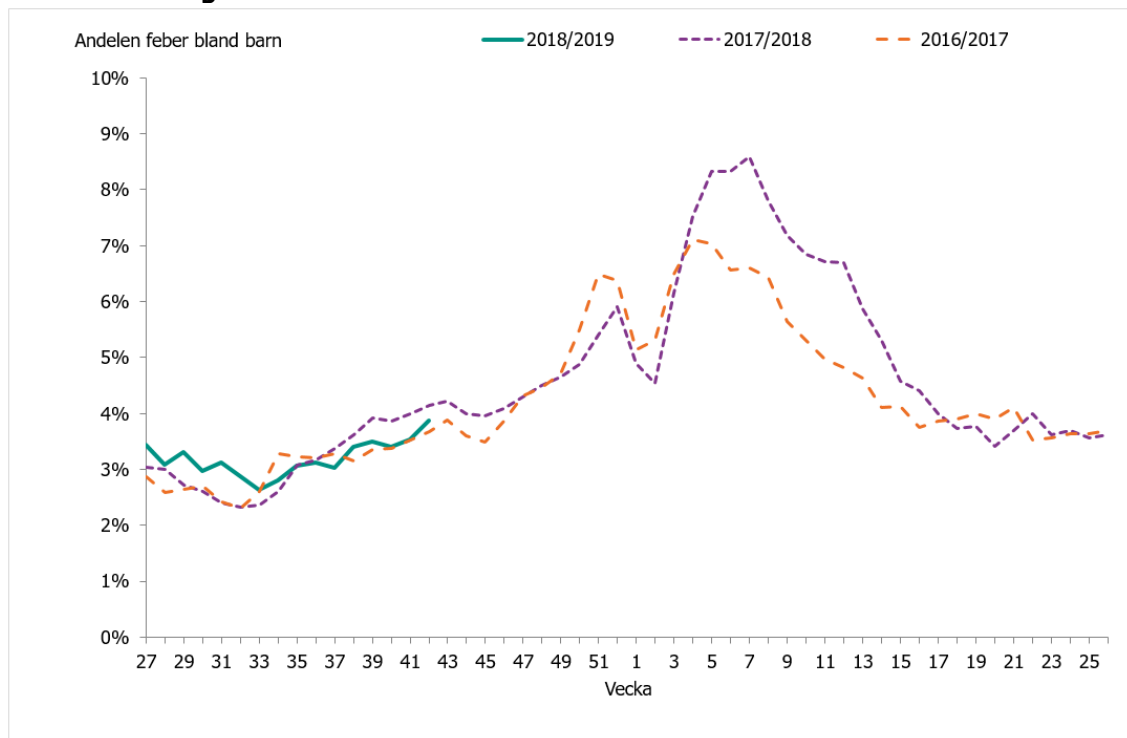
| Influensatyp              | Kumulativt under säsongen* |
|---------------------------|----------------------------|
| Influensa A (ej subtypad) | 0                          |
| Influensa A/H3N2          | 0                          |
| Influensa A/H1N1pdm09     | 0                          |
| Influensa B               | 0                          |
| <b>Totalt:</b>            | <b>0</b>                   |

\* Viss fördröjning i rapporteringen förekommer, varmed antalet intensivvårdade kan komma att ändra sig.  
[Mer information om SIRI.](#)

### 1177 Vårdguiden på telefon

- Mycket låg influensaaktivitet
- Normal nivå jämfört med tidigare säsonger
- Ökning jämfört med föregående vecka

**Figur 2. Andel samtal till 1177 Vårdguiden gällande feber hos barn av samtliga samtal med angiven kontaktorsak.**



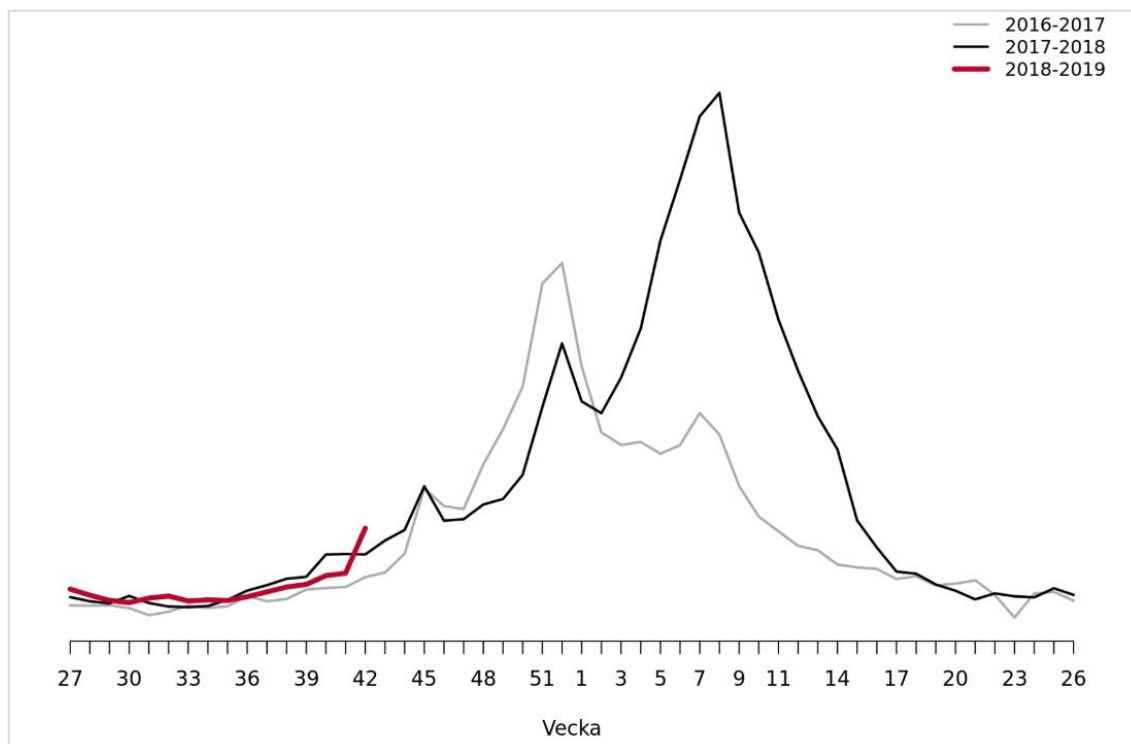
[Mer information om 1177 Vårdguiden på telefon.](#)

### Webbsök

- Mycket låg influensaaktivitet
- Hög nivå jämfört med tidigare säsonger
- Ökning jämfört med föregående vecka

### Figur 3. Influensaliknande sjukdom i öppenvården.

Modell baserad på influensarelaterade sökningar på 1177 Vårdguidens webbplats 1177.se



[Länk till Webbsöks veckorapport på Folkhälsomyndighetens hemsida \(publiceras varje måndag\).](#)