



Folkhälsomyndigheten

## Influensarapport vecka 43

Säsongen 2018-2019

Denna rapport publicerades den 1 november och redovisar influensaläget vecka 43 (22 – 28 oktober).

### Sammanfattning

Influensaktiviteten är fortsatt mycket låg, vilket är normalt för denna årstid. Fem fall av influensa A rapporterades under vecka 43. Även i övriga Skandinavien och Europa är influensaaktiviteten mycket låg. Det är ännu för tidigt att säga hur kommande säsong kommer att utvecklas och vilken virustyp som kan tänkas dominera. Folkhälsomyndigheten kommer att följa läget noggrant och uppdatera prognosen veckovis.

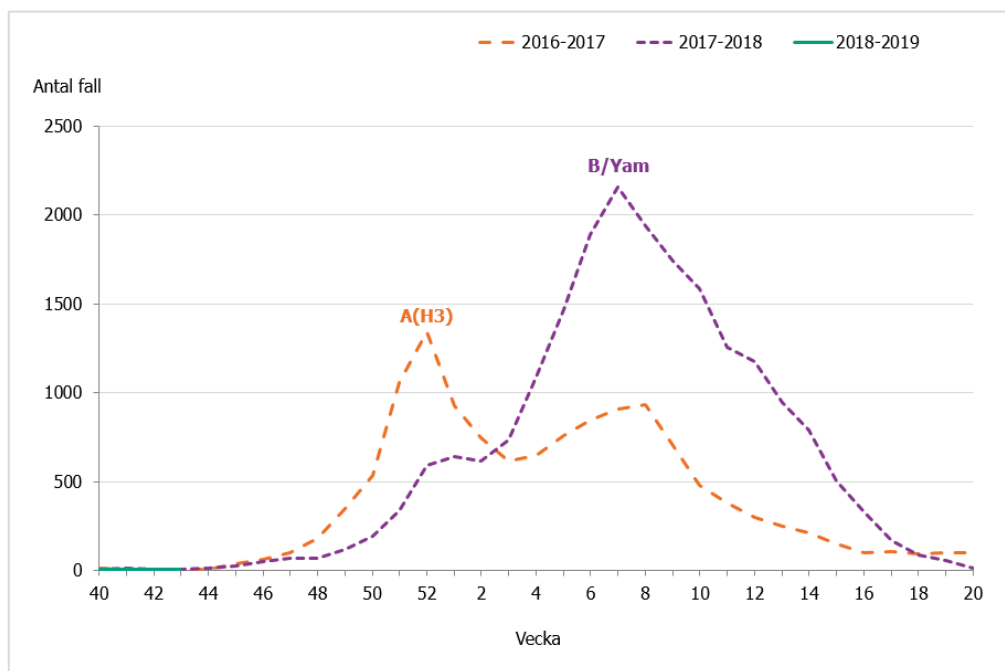
Nästa vecka, tisdagen den **6 november**, startar den årliga vaccinationskampanjen. Personer med riskgruppstillhörighet rekommenderas influensavaccination eftersom de har en ökad risk för allvarlig sjukdom till följa av influensa. Till riskgrupperna hör gravida, personer 65 år och äldre, de som har kronisk hjärtsjukdom eller kronisk lungsjukdom, samt personer med kronisk lever- eller njursvikt, diabetes eller kraftigt nedsatt immunförsvar.

- [Läs mer om influensavaccination till riskgrupper](#)

Vi söker fler läkare och mottagningar inom öppenvården som vill delta i säsongens sentinelprovtagning och bidra till insamlingen av influensastammar.

- [Läs mer om sentinelprovtagningen och anmälan](#)

**Figur 1A. Antal laboratorieverifierade influensafall (alla typer) per vecka, denna säsong och tidigare säsonger.**



För tidigare säsonger anges vilken subtyp (av influensa A) alt. linjetyp (av influensa B) som dominerade. Figuren inkluderar inte fall diagnosticerade inom sentinelövervakningen.

## Vad visar övervakningssystemen?

I tabellen sammanfattas övervakningsdata för respektive system. Läs mer om systemen [här](#).

**Tabell 1. Övervakningsdata för aktuell vecka per system.**

Övervakningssystem	Vecka 43	Förändring mot föregående vecka
Laboratoriebaserad övervakning	5 fall, varav: 5 influensa A 0 influensa B	Trend: oförändrad
	743 prover 0,7 % positiva	Trend: oförändrad
Sentinelprovtagning	0 fall, varav: 0 A/H1N1pdm09 0 A/H3N2 0 B-Victoria 0 B-Yamagata	Trend: oförändrad
	21 prover 0 % positiva	Trend: oförändrad
SIRI - Svenska Intensivvårdsregistrets Influensaregistrering	Kumulativt har 0 intensivvårdade patienter rapporterats sedan vecka 40, 2018, varav: 0 A/H1N1pdm09 0 A/H3N2 0 influensa A (ej subtypad) 0 B	*
Överdödlighet	Ingen signifikant överdödlighet uppmätt sedan vecka 40, 2018. **	*
1177 Vårdguiden på telefon (Hälsoläge)	3,9% samtal om feber hos barn  Aktivitet: mycket låg	Trend: oförändrat
Webbsök för influensa	Aktivitet: mycket låg	Trend: minskning

\* Ej relevant på grund av fördröjning i systemet.

\*\* Fördröjning gör att data för aktuell vecka och uppskattad överdödlighet är preliminär.

## Innehållsförteckning

Sammanfattning .....	1
Vad visar övervakningssystemen? .....	2
Läget i Sverige .....	3
Läget i Världen .....	3
Fördjupad statistik .....	4
Laboratoriebaserad övervakning .....	4
SIRI .....	6
1177 Vårdguiden på telefon.....	7
Webbsök .....	8

### Läget i Sverige

Influensaktiviteten är fortsatt mycket låg, vilket är normalt för denna årstid. Fem fall av influensa A rapporterades under vecka 43. Fallen rapporterades från Jönköping och Västra Götaland.

21 prover analyserades inom sentinelrapporteringen under vecka 43, men inget av dessa var positivt.

Webbsök visade på en minskad influensaaktivitet medan andelen samtal till 1177 angående feber bland barn var oförändrad jämfört med föregående vecka. Sammantaget visar övervakningssystemen på en fortsatt mycket låg aktivitet.

### Läget i Världen

I övriga Europa rapporteras sporadiska fall av influensa men säsongens influensaepidemi har ännu inte startat. Under vecka 42 rapporterades 86 laboratorieverifierade fall av influensa i Europa varav 47 fall influensa A (ej subtypad), 8 fall influensa A(H1N1)pdm09, 14 fall influensa A(H3N2) och 17 fall influensa B (ej linjetypad). I USA var influensaaktiviteten låg med lokal spridning av influensa i fyra delstater. Även i Kanada var influensaaktiviteten låg med rapporter om sporadiska fall.

Veckorapporten från ECDC och WHO-Europa som visar influensaaktiviteten i Europa publiceras varje fredag på [Flu News Europes webbplats](#).

## Fördjupad statistik

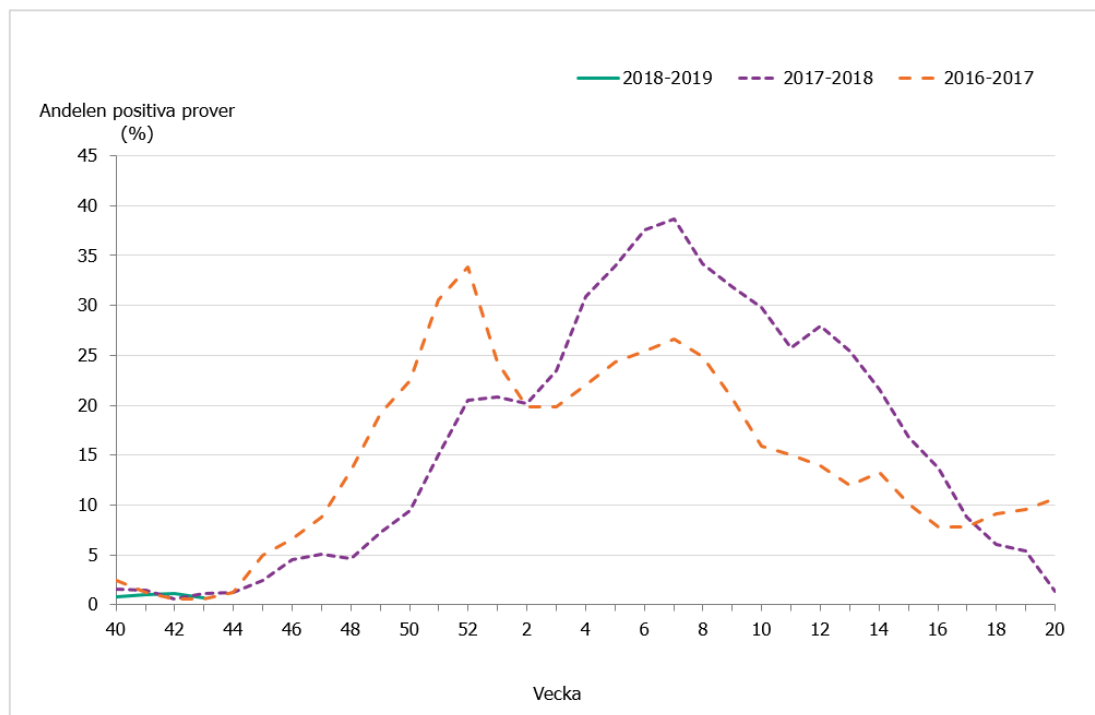
### Laboriebaserad övervakning

**Tabell 2. Antal laborieverifierade influensafall per typ och totalt, samt antal analyserade prover och andel positiva, för de senaste två veckorna och kumulativt denna säsong.**

(Tabellen inkluderar inte fall diagnostiserade inom sentinelövervakningen.)

Influensatyp	Aktuell vecka	Föregående vecka	Förändring	Kumulativt under säsongen
Influensa A	5	7	-29%	21
Influensa B	0	1	-100%	4
<b>Totalt antal fall</b>	<b>5</b>	<b>8</b>	<b>-38%</b>	<b>25</b>
Antal analyserade prover	743	728	2%	2 765
<b>Andel positiva prover</b>	<b>0,7%</b>	<b>1,1%</b>		<b>0,9%</b>

**Figur 1B. Andelen laborieanalyser positiva för influensa (alla typer) per vecka, denna säsong och tidigare säsonger.**



**Tabell 3. Antal laboratorieverifierade influensafall (alla typer) per län, aktuell vecka och kumulativt denna säsong.**

(Tabellen inkluderar inte fall diagnosticerade inom sentinelövervakningen.)

Län	Aktuell vecka		Kumulativt under säsongen	
	Antal fall	Antal fall per 100 000 invånare	Antal fall	Antal fall per 100 000 invånare
Blekinge	0	0,00	0	0,00
Dalarna	0	0,00	1	0,35
Gotland	0	0,00	0	0,00
Gävleborg	0	0,00	1	0,35
Halland	0	0,00	0	0,00
Jämtland	0	0,00	0	0,00
Jönköping	1	0,28	1	0,28
Kalmar	0	0,00	0	0,00
Kronoberg	0	0,00	2	1,01
Norrbottnen	0	0,00	0	0,00
Skåne	0	0,00	1	0,07
Stockholm	0	0,00	7	0,30
Sörmland	0	0,00	0	0,00
Uppsala	0	0,00	1	0,27
Värmland	0	0,00	0	0,00
Västerbotten	0	0,00	0	0,00
Västernorrland	0	0,00	1	0,41
Västmanland	0	0,00	1	0,37
Västra Götaland	4	0,24	9	0,53
Örebro	0	0,00	0	0,00
Östergötland	0	0,00	0	0,00
<b>Totalt:</b>	<b>5</b>	<b>0,05</b>	<b>25</b>	<b>0,25</b>

**SIRI**

Data från Svenska Intensivvårdsregistrets Influensaregistrering.

**Tabell 5. Antal intensivvårdade patienter med influensa, per influensatyp, säsong 2017–2018**

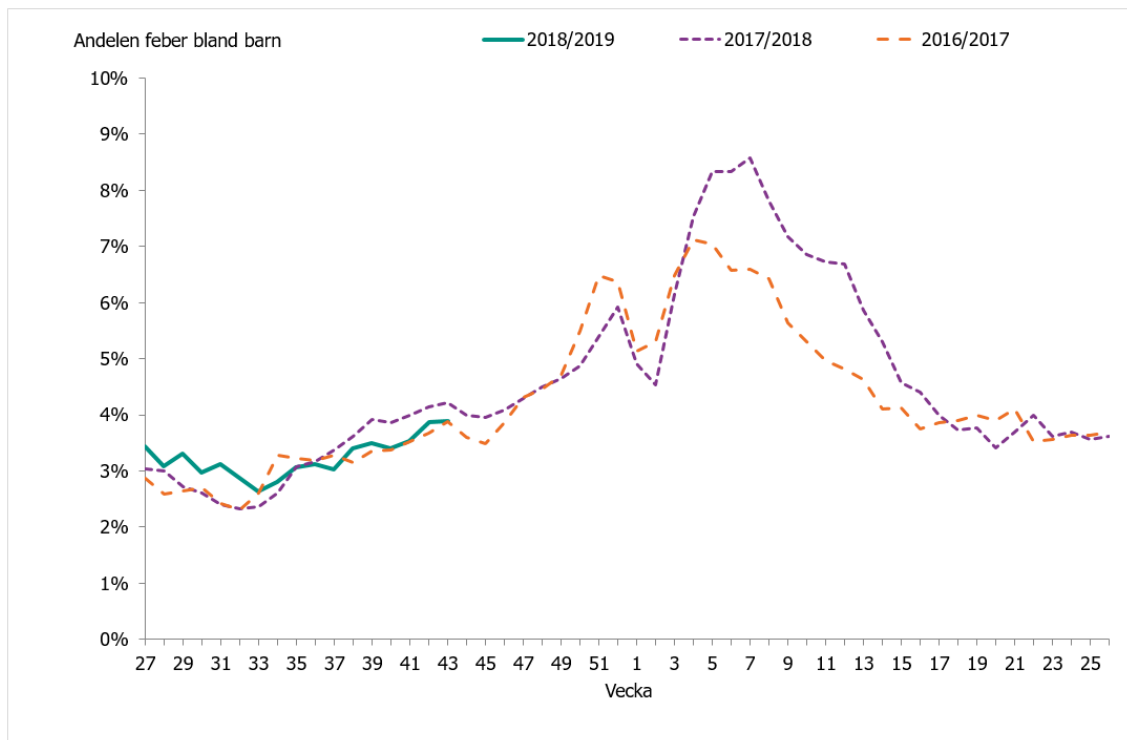
Influensatyp	Kumulativt under säsongen*
Influensa A (ej subtypad)	0
Influensa A/H3N2	0
Influensa A/H1N1pdm09	0
Influensa B	0
<b>Totalt:</b>	<b>0</b>

\* Viss fördröjning i rapporteringen förekommer, varmed antalet intensivvårdade kan komma att ändra sig.  
[Mer information om SIRI.](#)

### 1177 Vårdguiden på telefon

- Mycket låg influensaaktivitet
- Normal nivå jämfört med tidigare säsonger
- Oförändrat jämfört med föregående vecka

**Figur 2. Andel samtal till 1177 Vårdguiden gällande feber hos barn av samtliga samtal med angiven kontaktorsak.**



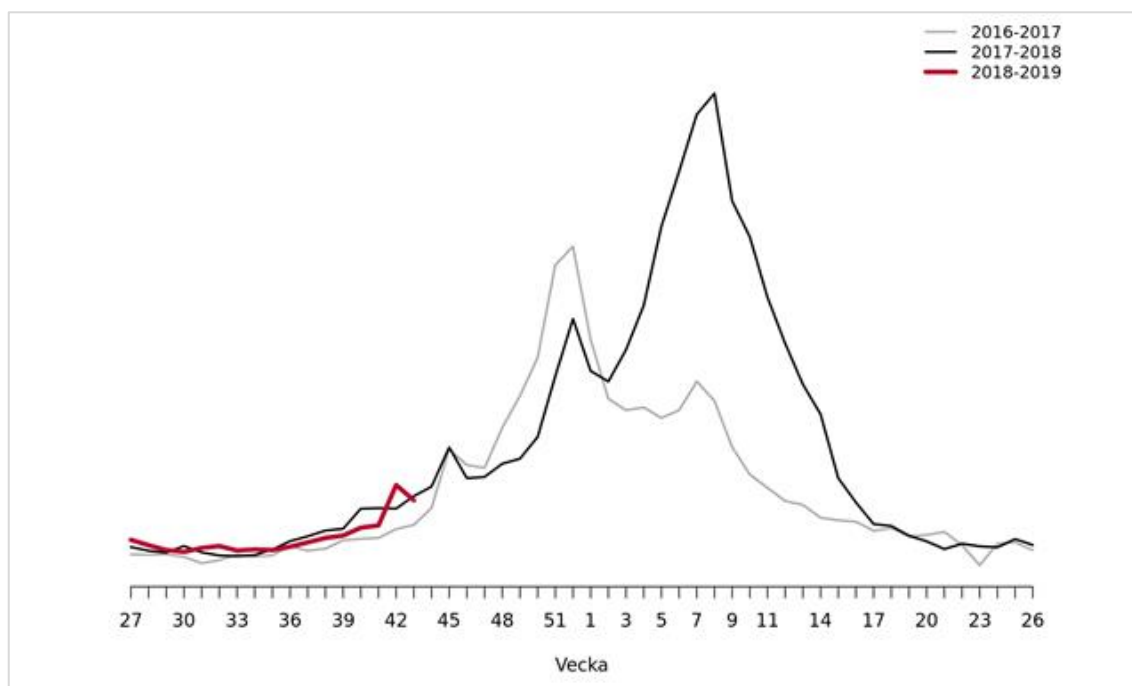
[Mer information om 1177 Vårdguiden på telefon.](#)

### Webbsök

- Mycket låg influensaaktivitet
- Normal nivå jämfört med tidigare säsonger
- Minskning jämfört med föregående vecka

### Figur 3. Influensaliknande sjukdom i öppenvården.

Modell baserad på influensarelaterade sökningar på 1177 Vårdguidens webbplats 1177.se



[Länk till Webbsöks veckorapport på Folkhälsomyndighetens hemsida \(publiceras varje måndag\).](#)