



Folkhälsomyndigheten

Influensarapport vecka 44

Säsongen 2018-2019

Denna rapport publicerades den 8 november 2018 och redovisar influensaläget vecka 44 (29 oktober – 4 november).

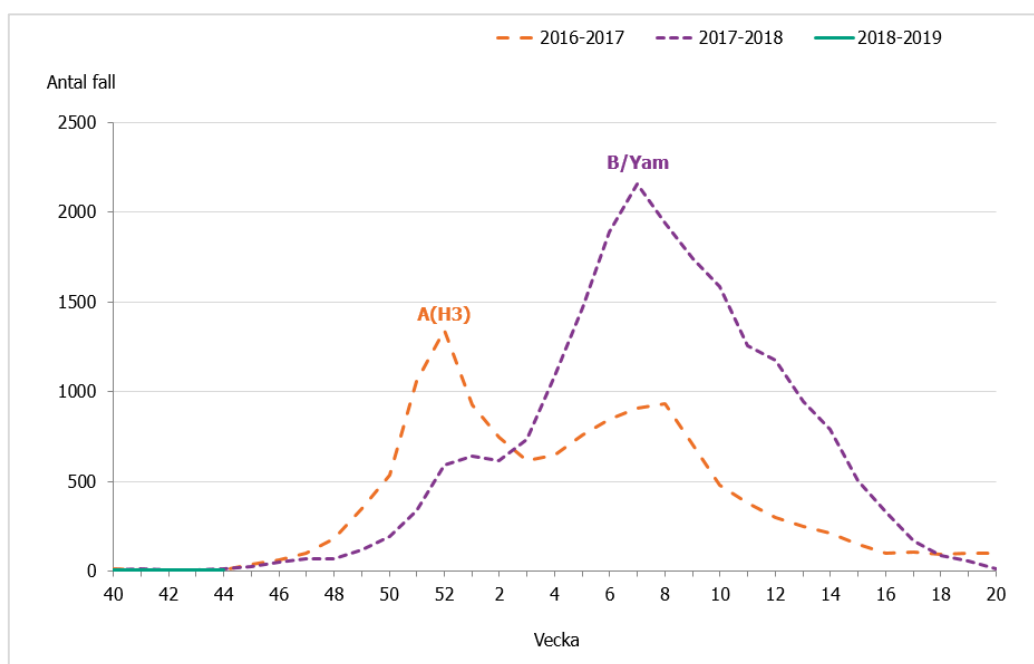
Sammanfattning

Endast sporadiska fall av influensa har hittills rapporterats i Sverige och influensaaktiviteten är fortsatt mycket låg. Fem fall av influensa rapporterades under vecka 44. Även i övriga Skandinavien och Europa är influensaaktiviteten mycket låg. Det är ännu för tidigt att säga hur kommande säsong kommer att utvecklas och vilken virustyp som kan tänkas dominera. Folkhälsomyndigheten kommer att följa läget noggrant och uppdatera prognosen veckovis.

Den **6 november** startade den årliga vaccinationskampanjen. Personer med riskgruppstillhörighet rekommenderas influensavaccination eftersom de har en ökad risk för allvarlig sjukdom till följd av influensa. Till riskgrupperna hör exempelvis gravida, personer 65 år och äldre, de som har kronisk hjärtsjukdom eller kronisk lungsjukdom, samt personer med kronisk lever- eller njursvikt, diabetes eller kraftigt nedsatt immunförsvar.

- [Läs mer om influensavaccination till riskgrupper](#)
- [Läs Folkhälsomyndighetens nyhet om vaccinationsstarten](#)

Figur 1A. Antal laboratorieverifierade influensafall (alla typer) per vecka, denna säsong och tidigare säsonger.



För tidigare säsonger anges vilken subtyp (av influensa A) alt. linjetyp (av influensa B) som dominerade. Figuren inkluderar inte fall diagnosticerade inom sentinelövervakningen.

Vad visar övervakningssystemen?

I tabellen sammanfattas övervakningsdata för respektive system. Läs mer om systemen [här](#).

Tabell 1. Övervakningsdata för aktuell vecka per system.

Övervakningssystem	Vecka 44	Förändring mot föregående vecka
Laboratoriebaserad övervakning	5 fall, varav: 4 influensa A 1 influensa B	Trend: oförändrad
	791 prover 0,6 % positiva	Trend: oförändrad
Sentinelprovtagning	2 fall, varav: 1 A/H1N1pdm09 0 A/H3N2 1 influensa A (ej subtypad) 0 B-Victoria 0 B-Yamagata	Trend: ökande
	22 prover 9,1 % positiva	Trend: oförändrad
SIRI - Svenska Intensivvårdsregistrets Influensaregistrering	Kumulativt har 0 intensivvårdade patienter rapporterats sedan vecka 40, 2018, varav: 0 A/H1N1pdm09 0 A/H3N2 0 influensa A (ej subtypad) 0 B	*
Överdödlighet	Ingen signifikant överdödlighet uppmätt sedan vecka 40, 2018. **	*
1177 Vårdguiden på telefon (Hälsoläge)	3,8% samtal om feber hos barn Aktivitet: mycket låg	Trend: oförändrad
Webbsök för influensa	Aktivitet: låg	Trend: ökande

* Ej relevant på grund av fördröjning i systemet.

** Fördröjning gör att data för aktuell vecka och uppskattad överdödlighet är preliminär.

Innehållsförteckning

Sammanfattning	1
Vad visar övervakningssystemen?	2
Läget i Sverige	3
Läget i Världen	3
Fördjupad statistik	4
Laboratoriebaserad övervakning	4
SIRI	6
1177 Vårdguiden på telefon.....	7
Webbsök	8

Läget i Sverige

Endast sporadiska fall av influensa har hittills rapporterats i Sverige och influensaaktiviteten är fortsatt mycket låg. Fem fall av influensa rapporterades under vecka 44, varav 4 fall influensa A och ett fall influensa B. Fallen rapporterades från Stockholm och Västra Götaland.

22 prover analyserades inom sentinelrapporteringen under vecka 44 och två var positiva för influensa A. I det ena provet påvisades A(H1N1)pdm09, medan det andra inväntar subtypningsresultatet. Proverna var tagna i Uppsala och Stockholm.

Under vecka 44 visade Webbsök på en ökad influensaaktivitet medan andelen samtal till 1177 angående feber bland barn var oförändrad jämfört med föregående vecka. Sammantaget visar övervakningssystemen på en fortsatt låg aktivitet.

Läget i Världen

I övriga Europa är influensaaktiviteten låg och säsongens influensaepidemi har ännu inte startat. Under vecka 44 rapporterades 112 laboratorieverifierade fall av influensa i Europa varav 97 fall influensa A och 16 fall influensa B. I USA var influensaaktiviteten låg med lokal spridning av influensa i ett fåtal delstater. I Kanada har influensaaktiviteten ökat och säsongens epidemi startade vecka 43, vilket är något tidigare jämfört med tidigare säsonger. Det är främst fall av influensa A(H1N1)pdm09 som rapporterats.

Globalt sett rapporterades främst (84%) fall av influensa A från början till mitten av oktober. Av de prover som subtypats var 80% av fallen influensa A(H1N1)pdm09. Av de influensa B prover som linjetypats var det flest prover av B/Yamagata (62%).

Veckorapporten från ECDC och WHO-Europa som visar influensaaktiviteten i Europa publiceras varje fredag på [Flu News Europes webbplats](#).

Fördjupad statistik

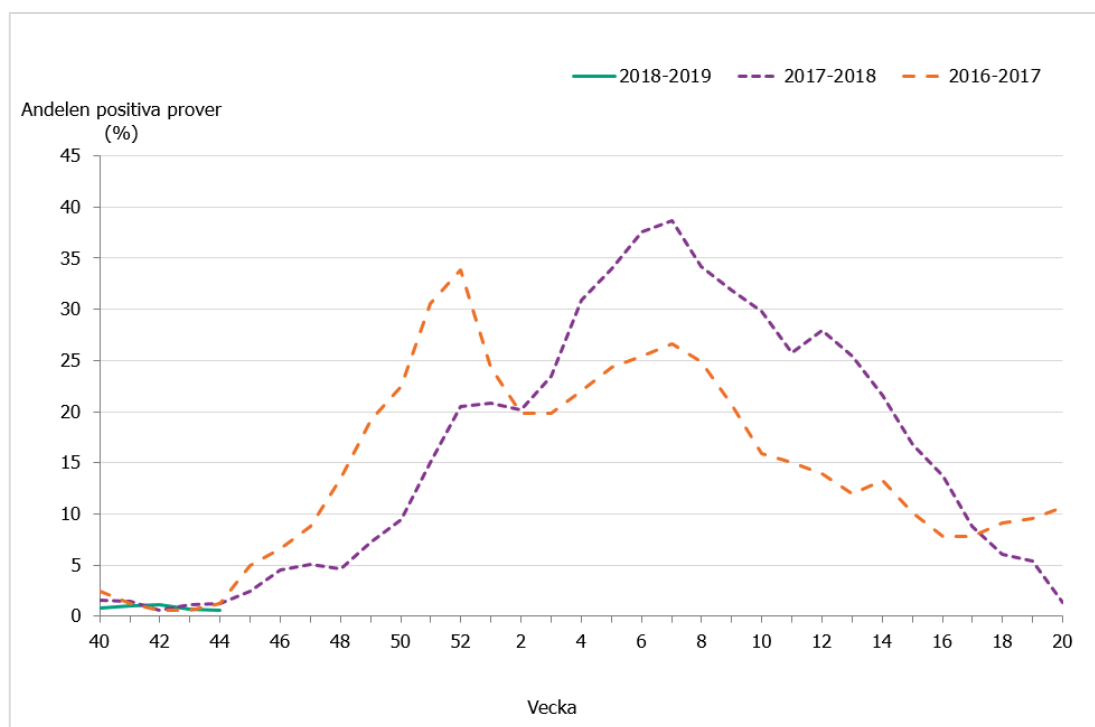
Laboriebaserad övervakning

Tabell 2. Antal laborieverifierade influensafall per typ och totalt, samt antal analyserade prover och andel positiva, för de senaste två veckorna och kumulativt denna säsong.

(Tabellen inkluderar inte fall diagnostiserade inom sentinelövervakningen.)

Influensatyp	Aktuell vecka	Föregående vecka	Förändring	Kumulativt under säsongen
Influensa A	4	5	-20%	25
Influensa B	1	0	-	5
Totalt antal fall	5	5	0%	30
Antal analyserade prover	791	749	6%	3 562
Andel positiva prover	0,6%	0,7%		0,8%

Figur 1B. Antal laborieverifierade influensafall per influensatyp per vecka.



Tabell 3. Antal laboratorieverifierade influensafall (alla typer) per län, aktuell vecka och kumulativt denna säsong.

(Tabellen inkluderar inte fall diagnosticerade inom sentinelövervakningen.)

Län	Aktuell vecka		Kumulativt under säsongen	
	Antal fall	Antal fall per 100 000 invånare	Antal fall	Antal fall per 100 000 invånare
Blekinge	0	0,00	0	0,00
Dalarna	0	0,00	1	0,35
Gotland	0	0,00	0	0,00
Gävleborg	0	0,00	1	0,35
Halland	0	0,00	0	0,00
Jämtland	0	0,00	0	0,00
Jönköping	0	0,00	1	0,28
Kalmar	0	0,00	0	0,00
Kronoberg	0	0,00	2	1,01
Norrbottn	0	0,00	0	0,00
Skåne	0	0,00	1	0,07
Stockholm	3	0,13	10	0,43
Sörmland	0	0,00	0	0,00
Uppsala	0	0,00	1	0,27
Värmland	0	0,00	0	0,00
Västerbotten	0	0,00	0	0,00
Västernorrland	0	0,00	1	0,41
Västmanland	0	0,00	1	0,37
Västra Götaland	2	0,12	11	0,65
Örebro	0	0,00	0	0,00
Östergötland	0	0,00	0	0,00
Totalt:	5	0,05	30	0,30

SIRI

Data från Svenska Intensivvårdsregistrets Influensaregistrering.

Tabell 4. Antal intensivvårdade patienter med influensa, per influensatyp, säsong 2017–2018

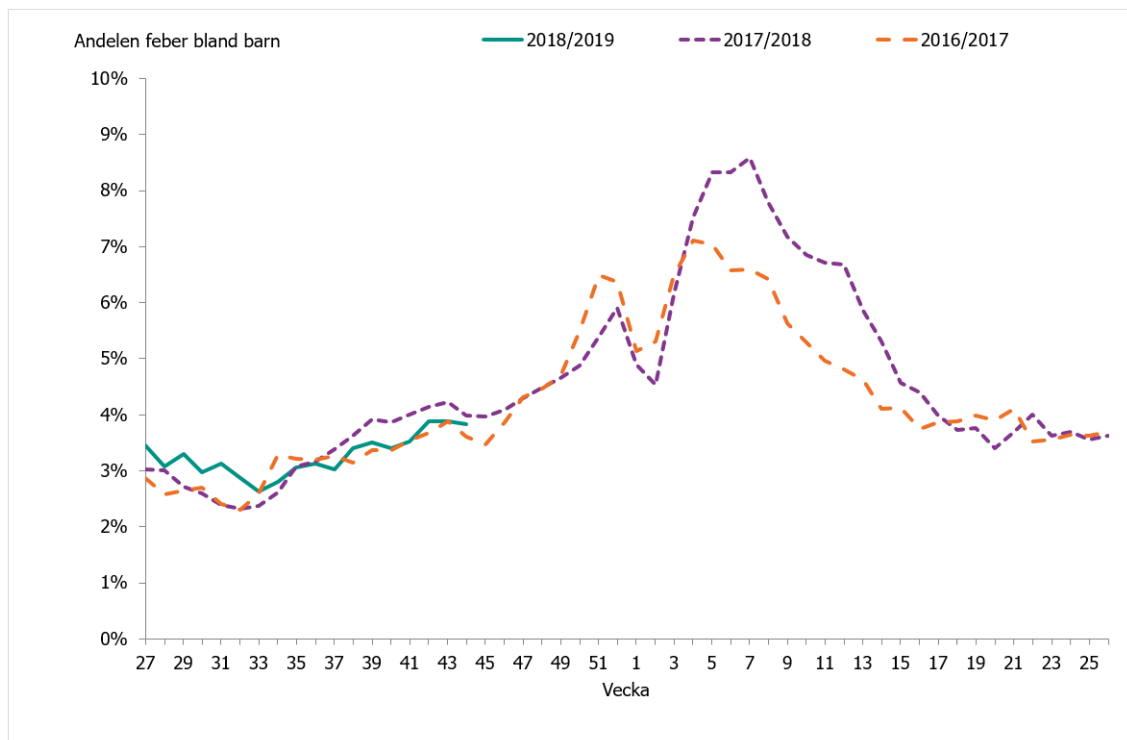
Influensatyp	Kumulativt under säsongen*
Influensa A (ej subtypad)	0
Influensa A/H3N2	0
Influensa A/H1N1pdm09	0
Influensa B	0
Totalt:	0

* Viss fördröjning i rapporteringen förekommer, varmed antalet intensivvårdade kan komma att ändra sig.
[Mer information om SIRI.](#)

1177 Vårdguiden på telefon

- Mycket låg influensaaktivitet
- Normal nivå jämfört med tidigare säsonger
- Oförändrat jämfört med föregående vecka

Figur 2. Andel samtal till 1177 Vårdguiden gällande feber hos barn av samtliga samtal med angiven kontaktorsak.



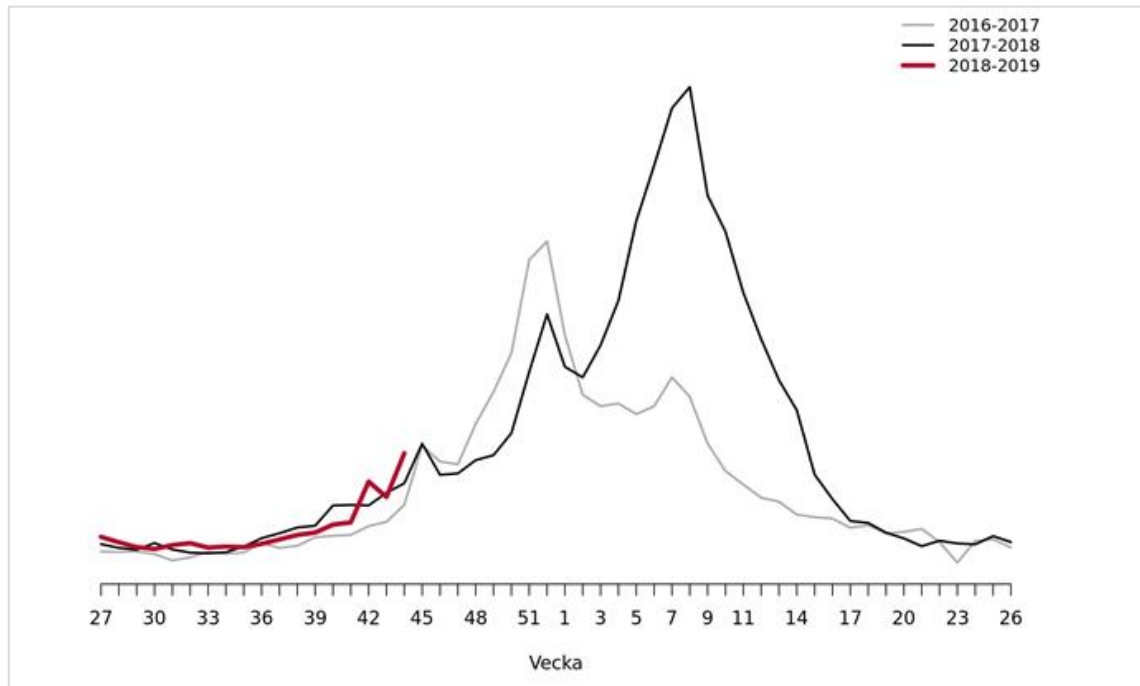
[Mer information om 1177 Vårdguiden på telefon.](#)

Webbsök

- Låg influensaaktivitet
- Hög nivå jämfört med tidigare säsonger
- Ökning jämfört med föregående vecka

Figur 3. Influensaliknande sjukdom i öppenvården.

Modell baserad på influensarelaterade sökningar på 1177 Vårdguidens webbplats 1177.se



[Länk till Webbsöks veckorapport på Folkhälsomyndighetens hemsida \(publiceras varje måndag\).](#)