



Folkhälsomyndigheten

Influensarapport vecka 45

Säsongen 2018-2019

Denna rapport publicerades den 15 november och redovisar influensaläget vecka 45 (5 – 11 november).

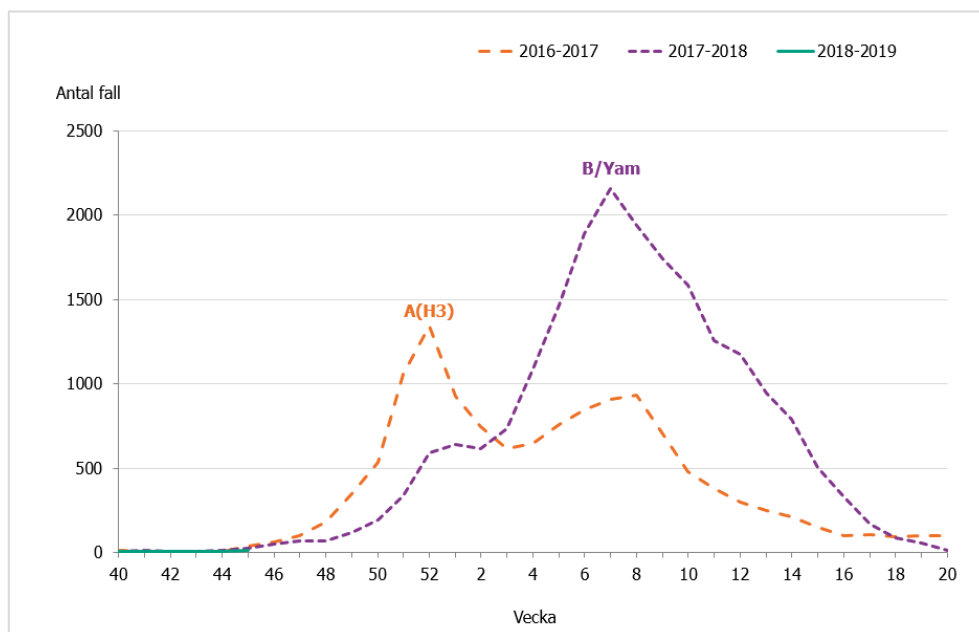
Sammanfattning

Influensaaktiviteten är fortsatt mycket låg i Sverige, vilket är normalt för denna tidpunkt på året. Säsongens influensaepidemi inte ännu startat i Sverige. Under vecka 45 rapporterades 12 fall av influensa. Även i övriga Skandinavien och Europa är influensaaktiviteten mycket låg. Det är ännu för tidigt att säga hur kommande säsong kommer att utvecklas och vilken virustyp som kan tänkas dominera. Folkhälsomyndigheten kommer att följa läget noggrant och uppdatera prognosen veckovis. I veckans specialavsnitt ”vad flyger” kan du läsa mer om övriga orsaker till luftvägsinfektioner.

Den **6 november** startade den årliga vaccinationskampanjen. Personer med riskgruppsstillhörighet rekommenderas influensavaccination eftersom de har en ökad risk för allvarlig sjukdom till följd av influensa. Till riskgrupperna hör exempelvis gravida, personer 65 år och äldre, de som har kronisk hjärtsjukdom eller kronisk lungsjukdom, samt personer med kronisk lever- eller njursvikt, diabetes eller kraftigt nedsatt immunförsvar.

- [Läs mer om influensavaccination till riskgrupper](#)
- [Läs Folkhälsomyndighetens nyhet om vaccinationsstarten](#)

Figur 1A. Antal laboratorieverifierade influensafall (alla typer) per vecka, denna säsong och tidigare säsonger.



För tidigare säsonger anges vilken subtyp (av influensa A) alt. linjetyp (av influensa B) som dominerade. Figuren inkluderar inte fall diagnosticerade inom sentinelövervakningen.

Vad visar övervakningssystemen?

I tabellen sammanfattas övervakningsdata för respektive system. Läs mer om systemen [här](#).

Tabell 1. Övervakningsdata för aktuell vecka per system.

Övervakningssystem	Vecka 45	Förändring mot föregående vecka
Laboratoriebaserad övervakning	12 fall, varav: 10 influensa A 2 influensa B	Trend: ökande
	977 prover 1,2 % positiva	Trend: oförändrat
Sentinelprovtagning	0 fall, varav: 0 A/H1N1pdm09 0 A/H3N2 0 B-Victoria 0 B-Yamagata	Trend: oförändrat
	35 prover 0 % positiva	Trend: oförändrat
SIRI - Svenska Intensivvårdsregistrets Influensaregistrering	Kumulativt har 0 intensivvårdade patienter rapporterats sedan vecka 40, 2018, varav: 0 A/H1N1pdm09 0 A/H3N2 0 influensa A (ej subtypad) 0 B	*
Överdödlighet	Ingen signifikant överdödlighet uppmätt sedan vecka 40, 2018. **	*
1177 Vårdguiden på telefon (Hälsoläge)	3,9% samtal om feber hos barn Aktivitet: mycket låg	Trend: oförändrat
Webbsök för influensa	Aktivitet: låg	Trend: ökning

* Ej relevant på grund av fördröjning i systemet.

** Fördröjning gör att data för aktuell vecka och uppskattad överdödlighet är preliminär.

Innehållsförteckning

Sammanfattning	1
Vad visar övervakningssystemen?	2
Läget i Sverige	3
Läget i Världen	3
Special: Vad flyger i luften? Övriga orsaker till luftvägsinfektioner i Sverige	4
Fördjupad statistik	6
Laboratoriebaserad övervakning	6
SIRI	8
1177 Vårdguiden på telefon.....	9
Webbsök	10

Läget i Sverige

Influensaaktiviteten är fortsatt mycket låg i Sverige. Under vecka 45 rapporterades 12 fall av influensa, varav 10 fall influensa A och två fall influensa B. Fallen rapporterades från Gävle, Jämtland, Skåne, Stockholm, Värmland, Västernorrland, Västra Götaland och Östergötland.

Totalt 32 prover analyserades inom sentinelrapporteringen under vecka 45 och alla prov var negativa för influensa.

Webbsök visade på en fortsatt ökad influensaaktivitet under vecka 45 medan andelen samtal till 1177 angående feber bland barn var oförändrad jämfört med föregående vecka. Sammantaget visar övervakningssystemen på en fortsatt låg aktivitet.

Läget i Världen

I Skandinavien och övriga Europa är influensaaktiviteten låg och säsongens influensaepidemi har ännu inte startat. Under vecka 44 rapporterades 148 laboratorieverifierade fall av influensa i Europa varav 133 fall influensa A och 15 fall influensa B. I USA har influensaaktiviteten ökat långsamt men är fortsatt låg med utbrott av influensa i ett fåtal delstater. I Kanada startade säsongens epidemi vecka 43 och aktiviteten ökade något under vecka 44. Det är främst fall av influensa A(H1N1)pdm09 som rapporterats.

Globalt sett rapporterades främst (86%) fall av influensa A från mitten till slutet av oktober. Av de prover som subtypats var 65% av fallen influensa A(H1N1)pdm09 och 35% influensa A(H3N2). Av de influensa B prover som linjetypats var det nästan jämn fördelning av B/Yamagata (52%) och B/Victoria (48%).

Veckorapporten från ECDC och WHO-Europa som visar influensaaktiviteten i Europa publiceras varje fredag på [Flu News Europes webbplats](#).

Special: Vad flyger i luften? Övriga orsaker till luftvägsinfektioner i Sverige

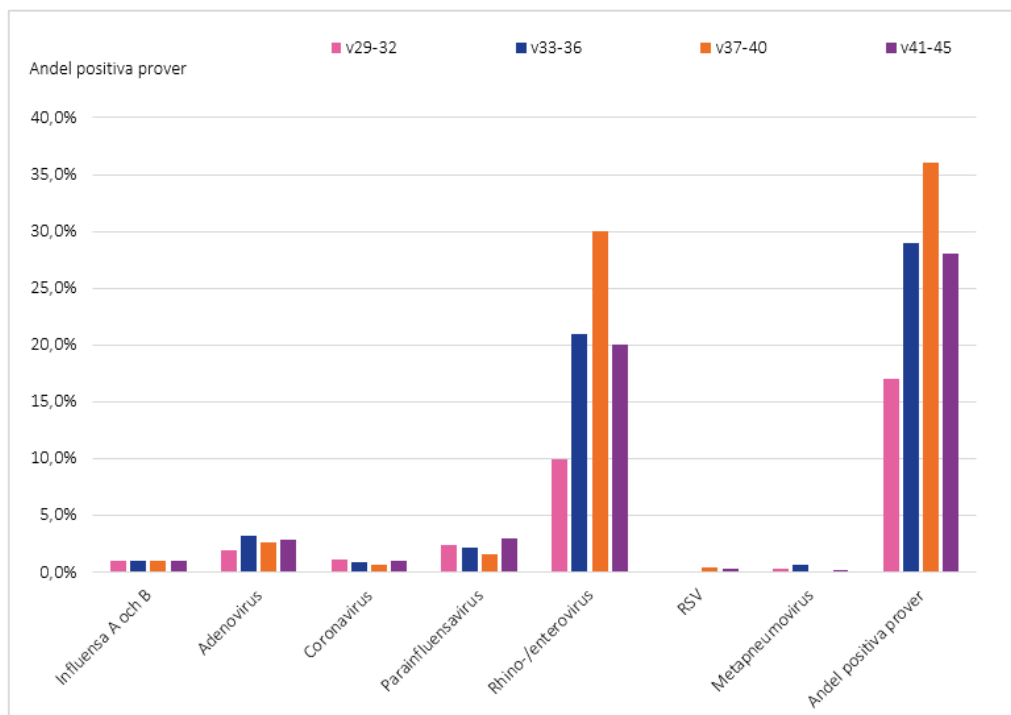
De mikrobiologiska laboratorerna vid Karolinska Universitetssjukhuset i Stockholm, Sahlgrenska universitetssjukhuset i Göteborg och Universitetssjukhuset i Malmö/Lund analyserar en del av de luftvägsprover de får in för upp till 15 olika virus (inklusive undertyper av vissa virus).

Denna rapport omfattar prover analyserade vecka 41-45. Andelen positiva prov har sjunkit jämfört med perioden v37-40, detta beror främst på att antalet analyserade prover nästan har fördubblats. Fortfarande står rhino/enterovirus för den största andelen positiva prover, 20%, detta är dock en minskning från 30% föregående period (v.37-40). Vi ser en något förhöjd andel prover positiva för parainfluenza (3%) och adenovirus (2.9%) under perioden v41-45. Annars har andelen prover positiva för övriga luftvägsvirus varit låg.

Tabell S1. Andel positiva prover per virustyp och totalt, säsongen 2017-2018.

Andel positiva	v29-32	v33-36	v37-40	v41-45
Influenza A och B	1,0%	1,0%	1,0%	1,0%
Adenovirus	2,0%	3,2%	2,6%	2,9%
Coronavirus	1,2%	0,9%	0,7%	1,0%
Parainfluensavirus	2,4%	2,2%	1,6%	3,0%
Rhino-/enterovirus	10,0%	21,0%	30,0%	20,0%
RSV	0,0%	0,0%	0,4%	0,3%
Metapneumovirus	0,3%	0,7%	0,0%	0,2%
Andel positiva fynd	17,0%	29,0%	36,0%	28,0%

Figur S1. Andel positiva prover per virustyp och totalt, säsongen 2017-2018.



Mer information om de olika virusorsakade luftvägsinfektionerna finns på Folkhälsomyndighetens webbplats:

[Förkylning](#)

[Enterovirus](#)

[Parainfluenza](#)

[Adenovirus](#)

[Coronavirus](#)

[Humant metapneumovirus](#)

[Respiratory syncytial virus \(RSV\)](#)

[Influenza](#)

Fördjupad statistik

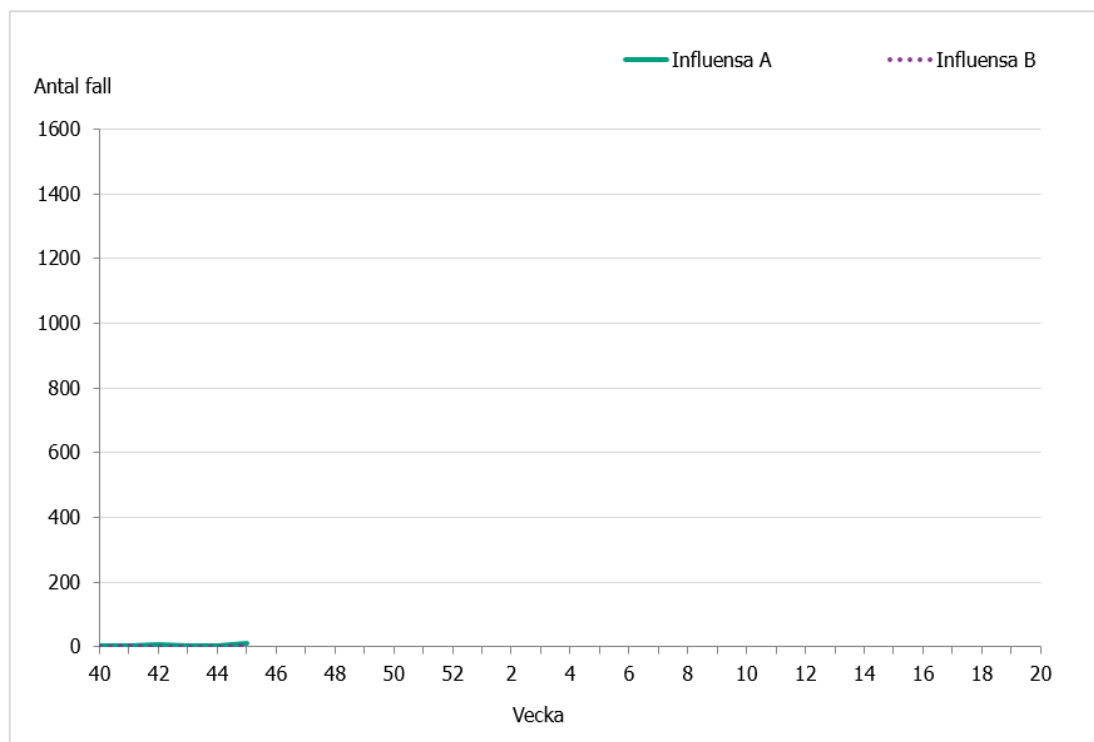
Laboriebaserad övervakning

Tabell 2. Antal laborieverifierade influensafall per typ och totalt, samt antal analyserade prover och andel positiva, för de senaste två veckorna och kumulativt denna säsong.

(Tabellen inkluderar inte fall diagnosticerade inom sentinelövervakningen.)

Influensatyp	Aktuell vecka	Föregående vecka	Förändring	Kumulativt under säsongen
Influensa A	10	4	150%	35
Influensa B	2	1	100%	7
Totalt antal fall	12	5	140%	42
Antal analyserade prover	977	860	14%	4 608
Andel positiva prover	1,2%	0,6%		0,9%

Figur 1B. Antal laborieverifierade influensafall per influensatyp per vecka.



Tabell 3. Antal laboratorieverifierade influensafall (alla typer) per län, aktuell vecka och kumulativt denna säsong.

(Tabellen inkluderar inte fall diagnosticerade inom sentinelövervakningen.)

Län	Aktuell vecka		Kumulativt under säsongen	
	Antal fall	Antal fall per 100 000 invånare	Antal fall	Antal fall per 100 000 invånare
Blekinge	0	0,00	0	0,00
Dalarna	0	0,00	1	0,35
Gotland	0	0,00	0	0,00
Gävleborg	1	0,35	2	0,70
Halland	0	0,00	0	0,00
Jämtland	1	0,77	1	0,77
Jönköping	0	0,00	1	0,28
Kalmar	0	0,00	0	0,00
Kronoberg	0	0,00	2	1,01
Norrbottn	0	0,00	0	0,00
Skåne	1	0,07	2	0,15
Stockholm	3	0,13	13	0,56
Sörmland	0	0,00	0	0,00
Uppsala	0	0,00	1	0,27
Värmland	1	0,36	1	0,36
Västerbotten	0	0,00	0	0,00
Västernorrland	1	0,41	2	0,81
Västmanland	0	0,00	1	0,37
Västra Götaland	3	0,18	14	0,83
Örebro	0	0,00	0	0,00
Östergötland	1	0,22	1	0,22
Totalt:	12	0,12	42	0,42

SIRI

Data från Svenska Intensivvårdsregistrets Influensaregistrering.

Tabell 5. Antal intensivvårdade patienter med influensa, per influensatyp, säsong 2017–2018

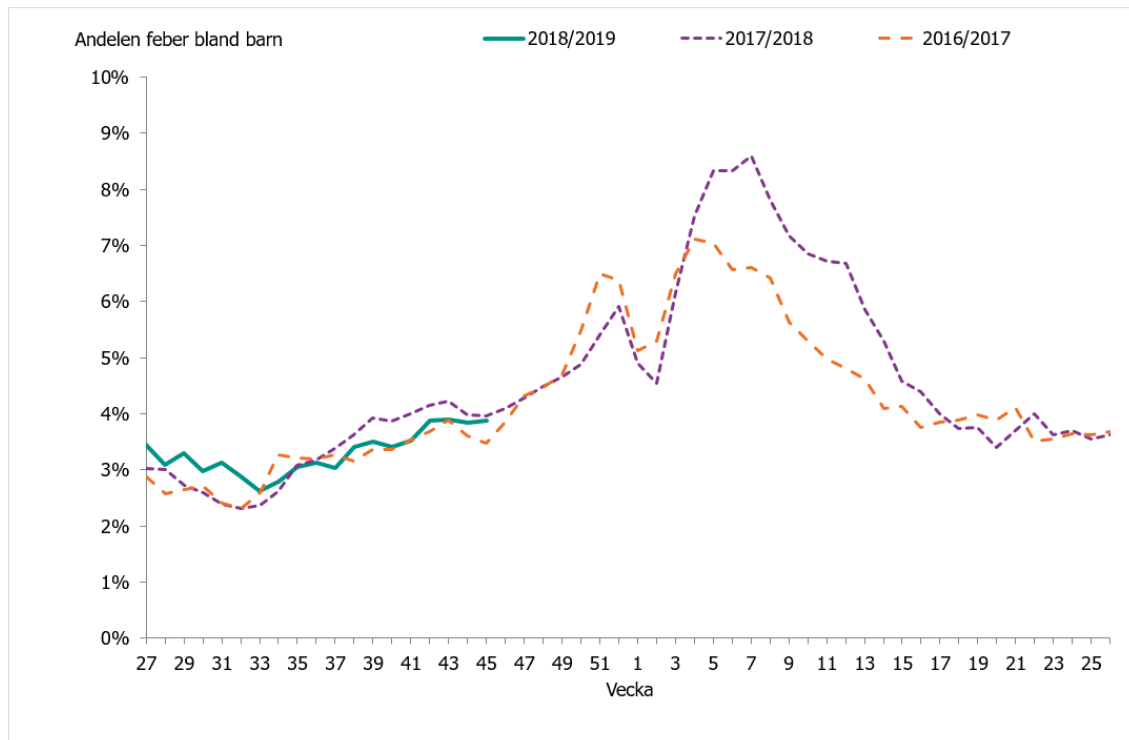
Influensatyp	Kumulativt under säsongen*
Influensa A (ej subtypad)	0
Influensa A/H3N2	0
Influensa A/H1N1pdm09	0
Influensa B	0
Totalt:	0

* Viss fördröjning i rapporteringen förekommer, varmed antalet intensivvårdade kan komma att ändra sig.
[Mer information om SIRI.](#)

1177 Vårdguiden på telefon

- Mycket låg influensaaktivitet
- Normal nivå jämfört med tidigare säsonger
- Oförändrat jämfört med föregående vecka

Figur 5. Andel samtal till 1177 Vårdguiden gällande feber hos barn av samtliga samtal med angiven kontaktorsak.



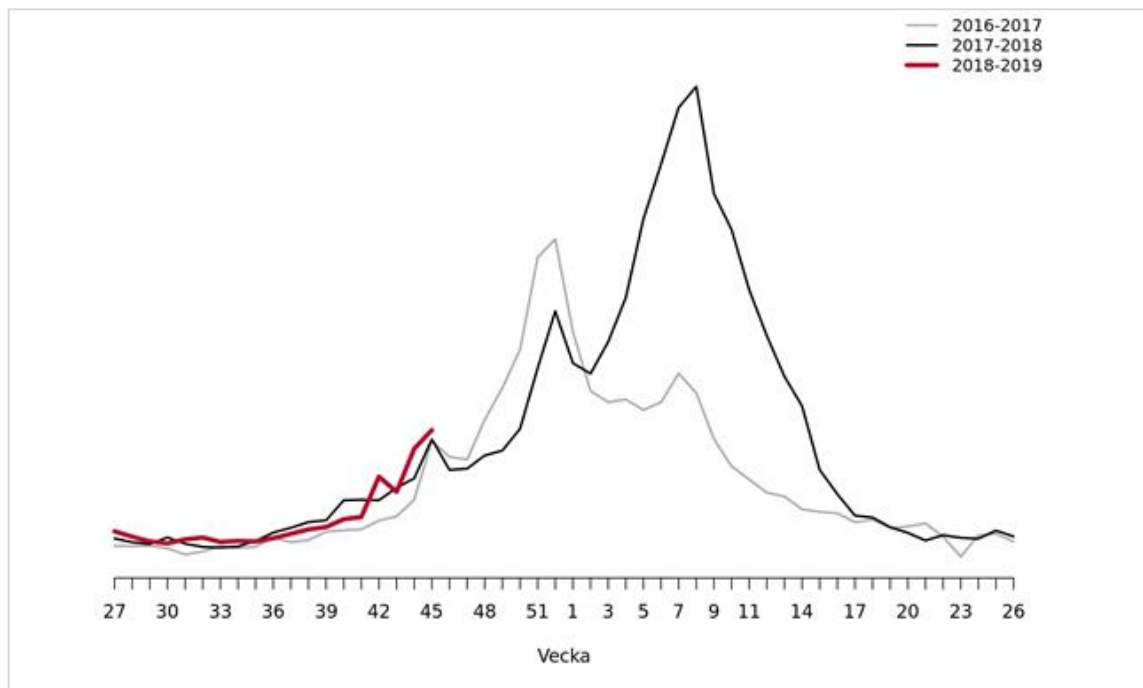
[Mer information om 1177 Vårdguiden på telefon.](#)

Webbsök

- Låg influensaaktivitet
- Normal nivå jämfört med tidigare säsonger
- Ökning jämfört med föregående vecka

Figur 6. Influensaliknande sjukdom i öppenvården.

Modell baserad på influensarelaterade sökningar på 1177 Vårdguidens webbplats 1177.se



[Länk till Webbsöks veckorapport på Folkhälsomyndighetens hemsida \(publiceras varje måndag\).](#)