



Folkhälsomyndigheten

# Influensarapport vecka 46

Säsongen 2018-2019

Denna rapport publicerades den 22 november och redovisar influensaläget vecka 46 (12 – 18 november).

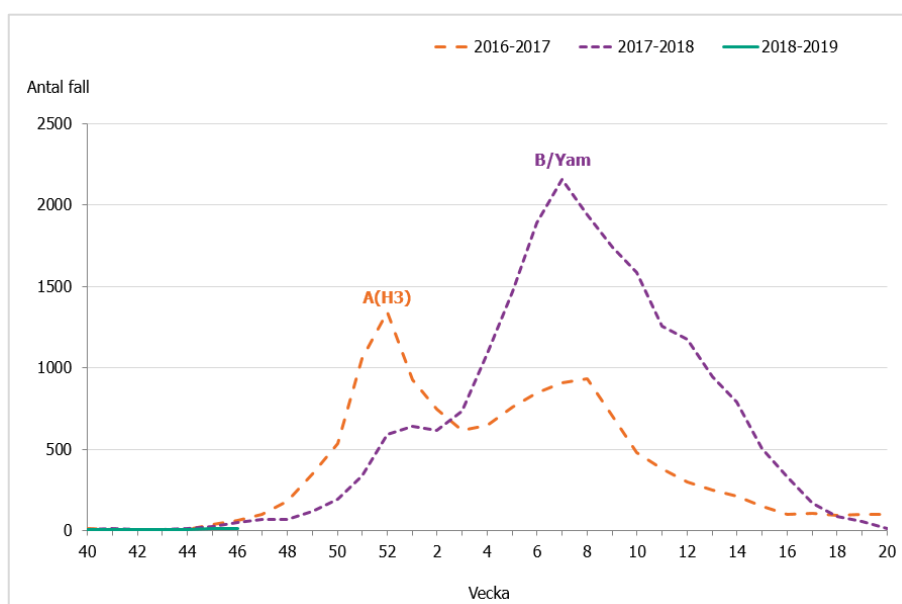
## Sammanfattning

Influensaaktiviteten är oförändrad och mycket låg i Sverige, vilket är normalt för denna tidpunkt på året. Säsongens influensaepidemi har inte ännu inte startat. Under vecka 46 rapporterades 15 fall av influensa. Även i övriga Skandinavien och Europa är influensaaktiviteten mycket låg. Det är ännu för tidigt att säga hur kommande säsong kommer att utvecklas och vilken virustyp som kan tänkas dominera. Folkhälsomyndigheten kommer att följa läget noggrant och uppdatera prognosen veckovis.

Just nu pågår vaccinationskampanjer för säsongsinfluensa runt om i landet. Personer med riskgruppstillhörighet rekommenderas influensavaccination eftersom de har en ökad risk för allvarlig sjukdom till följd av influensa. Det tar upp till två veckor att få skydd mot influensa av vaccinet. Till riskgrupperna hör exempelvis gravida, personer 65 år och äldre, de som har kronisk hjärtsjukdom eller kronisk lungsjukdom, samt personer med kronisk lever- eller njursvikt, diabetes eller kraftigt nedsatt immunförsvar. Folkhälsomyndigheten jobbar med andra myndigheter för att få en överblick av tillgången till influensavaccin i landet. Personer i riskgrupp hänvisas till 1177 Vårdguiden på webben och telefon för lokal information om var vaccinationer är tillgängliga.

- [Läs mer om influensavaccination till riskgrupper](#)

**Figur 1A. Antal laboratorieverifierade influensafall (alla typer) per vecka, denna säsong och tidigare säsonger.**



För tidigare säsonger anges vilken subtyp (av influensa A) alt. linjetyp (av influensa B) som dominerade. Figuren inkluderar inte fall diagnosticerade inom sentinelövervakningen.

## Vad visar övervakningssystemen?

I tabellen sammanfattas övervakningsdata för respektive system. Läs mer om systemen [här](#).

**Tabell 1. Övervakningsdata för aktuell vecka per system.**

Övervakningssystem	Vecka 46	Förändring mot föregående vecka
Laboratoriebaserad övervakning	15 fall, varav: 14 influensa A 1 influensa B	Trend: oförändrad
	1145 prover 1,3 % positiva	Trend: oförändrad
Sentinelprovtagning	2 fall, varav: 2 A/H1N1pdm09 0 A/H3N2 0 B-Victoria 0 B-Yamagata	Trend: oförändrad
	33 prover 6,1 % positiva	Trend: oförändrad
SIRI - Svenska Intensivvårdsregistrets Influensaregistrering	Kumulativt har 1 intensivvårdade patienter rapporterats sedan vecka 40, 2018, varav: 1 A/H1N1pdm09 0 A/H3N2 0 influensa A (ej subtypad) 0 B	*
Överdödlighet	Ingen signifikant överdödighet uppmätt sedan vecka 40, 2018. **	*
1177 Vårdguiden på telefon (Hälsoläge)	4,2% samtal om feber hos barn  Aktivitet: mycket låg	Trend: ökning
Webbsök för influensa	Aktivitet: låg	Trend: minskning

\* Ej relevant på grund av fördröjning i systemet.

\*\* Fördröjning gör att data för aktuell vecka och uppskattad överdödlighet är preliminär.

## Innehållsförteckning

Sammanfattning .....	1
Vad visar övervakningssystemen? .....	2
Läget i Sverige .....	4
Läget i Världen .....	4
Fördjupad statistik .....	5
Laboriebaserad övervakning .....	5
Sentinelprovtagning inom öppenvård och på barn- och infektionskliniker .....	10
SIRI .....	12
1177 Vårdguiden på telefon.....	13
Webbsök .....	14

## Läget i Sverige

Influensaaktiviteten är fortsatt mycket låg i Sverige. Under vecka 46 rapporterades 15 fall av influensa, varav 14 fall influensa A och ett fall influensa B. Fallen rapporterades från Halland, Stockholm, Västra Götaland, Örebro och Östergötland.

Folkhälsomyndigheten följer intensivvårdade patienter med influensa via SIRI - Svenska Intensivvårdsregistrets Influensaregistrering. Hittills under säsongen har en intensivvårdad patient med riskgruppstillhörighet rapporterats. Patienten insjuknade med influensa A(H1N1)pdm09.

Totalt 33 prover analyserades inom sentinelrapporteringen under vecka 46 och 2 prov var positiva för influensa A(H1N1)pdm09.

Webbsök visade på en minskad influensaaktivitet under vecka 46 medan andelen samtal till 1177 angående feber bland barn ökade något jämfört med föregående vecka. Sammantaget visar övervakningssystemen på en fortsatt låg aktivitet.

## Läget i Världen

Influensaaktiviteten är fortsatt låg i övriga Norden. Under vecka 46 rapporterades 12 laboratorieverifierade fall av influensa A i Danmark och 90 fall i Norge, varav 89 fall influensa A respektive ett fall influensa B. Det är något fler fall av influensa A(H1N1) som påvisats vid subtypning av influensaprover i Danmark medan det är nästan jämt fördelning av influensa A(H1N1)pdm09 och influensa A(H3N2) av de prover som subtypats i Norge.

Influensaaktiviteten var låg i Europa under vecka 45. Totalt rapporterades 210 laboratorieverifierade fall av influensa varav 185 fall influensa A och 25 fall influensa B. Influensasäsongen har ännu inte kommit igång på allvar i Europa. Av de fall som subtypats till vecka 45 var majoriteten (60%) influensa A(H1N1)pdm09 både bland laboratorieverifierade fall och sentinelövervakningen.

I USA har influensaaktiviteten ökat långsamt men är fortsatt låg med utbrott av influensa i ett fåtal delstater. I Kanada startade säsongens epidemi vecka 43 och aktiviteten fortsatte att öka under vecka 45. Det är främst fall av influensa A(H1N1)pdm09 som rapporterats.

Veckorapporten från ECDC och WHO-Europa som visar influensaaktiviteten i Europa publiceras varje fredag på [Flu News Europes webbplats](#).

## Fördjupad statistik

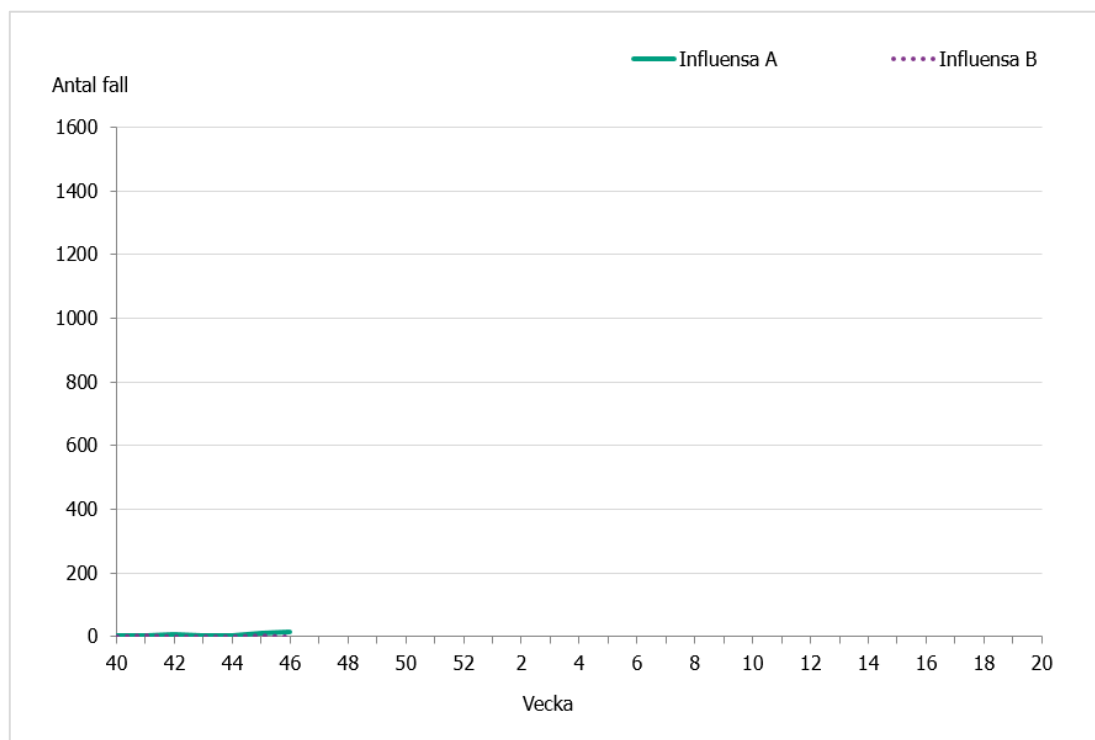
### Laboriebaserad övervakning

**Tabell 2. Antal laborieverifierade influensafall per typ och totalt, samt antal analyserade prover och andel positiva, för de senaste två veckorna och kumulativt denna säsong.**

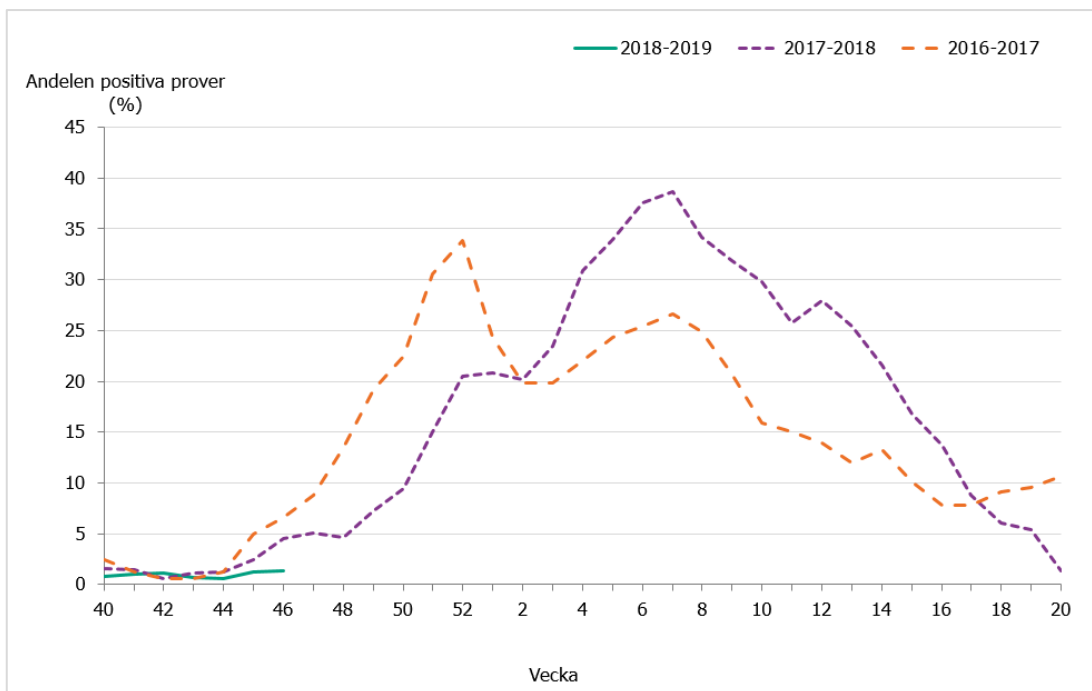
(Tabellen inkluderar inte fall diagnosticerade inom sentinelövervakningen.)

Influensatyp	Aktuell vecka	Föregående vecka	Förändring	Kumulativt under säsongen
Influensa A	14	10	40%	49
Influensa B	1	2	-50%	8
<b>Totalt antal fall</b>	<b>15</b>	<b>12</b>	<b>25%</b>	<b>57</b>
Antal analyserade prover	1 145	985	16%	5 761
<b>Andel positiva prover</b>	<b>1,3%</b>	<b>1,2%</b>		<b>1,0%</b>

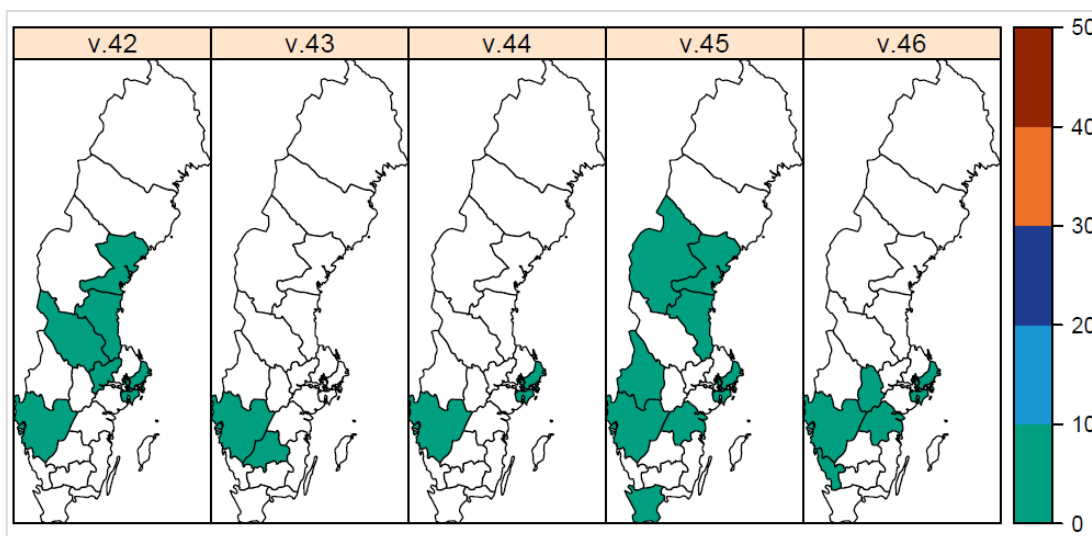
**Figur 1B. Antal laborieverifierade influensafall per influensatyp per vecka.**



**Figur 1C. Andelen laboratorieanalyser positiva för influensa (alla typer) per vecka, denna säsong och tidigare säsonger.**



**Figur 2. Antal laborieverifierade influensafall (alla typer) per län och 100 000 invånare.**



Färgskalan symboliserar antalet laborieverifierade influensafall per 100 000 invånare och baserar sig på den anmälningspliktiga influensan A och B. I län markerade med vitt har inga influensafall diagnosticerats. Observera att antalet tagna prover varierar mellan län och över tid och påverkar starkt antalet fall som diagnosticeras.

**Tabell 3. Antal laboratorieverifierade influensafall (alla typer) per län, aktuell vecka och kumulativt denna säsong.**

(Tabellen inkluderar inte fall diagnosticerade inom sentinelövervakningen.)

Län	Aktuell vecka		Kumulativt under säsongen	
	Antal fall	Antal fall per 100 000 invånare	Antal fall	Antal fall per 100 000 invånare
Blekinge	0	0,00	0	0,00
Dalarna	0	0,00	1	0,35
Gotland	0	0,00	0	0,00
Gävleborg	0	0,00	2	0,70
Halland	2	0,62	2	0,62
Jämtland	0	0,00	1	0,77
Jönköping	0	0,00	1	0,28
Kalmar	0	0,00	0	0,00
Kronoberg	0	0,00	2	1,01
Norrbottnen	0	0,00	0	0,00
Skåne	0	0,00	2	0,15
Stockholm	8	0,35	21	0,91
Sörmland	0	0,00	0	0,00
Uppsala	0	0,00	1	0,27
Värmland	0	0,00	1	0,36
Västerbotten	0	0,00	0	0,00
Västernorrland	0	0,00	2	0,81
Västmanland	0	0,00	1	0,37
Västra Götaland	3	0,18	17	1,01
Örebro	1	0,34	1	0,34
Östergötland	1	0,22	2	0,44
<b>Totalt:</b>	<b>15</b>	<b>0,15</b>	<b>57</b>	<b>0,56</b>

**Tabell 4. Antal laboratorieverifierade influensafall per laboratorium och typ, antal prov tagna och andelen positiva, aktuell vecka och kumulativt denna säsong.**

(Tabellen inkluderar inte fall diagnostiserade inom sentinelövervakningen.)

Län	Laboratorium	Antal laboratorieverifierade fall				Antal provtagna	Andel prover positiva för influensa
		Aktuell vecka		Kumulativt under säsongen			
		Influensa A	Influensa B	Influensa A	Influensa B	Aktuell vecka	Aktuell vecka
Blekinge	Karlskrona <sup>1</sup>	0	0	0	0	11	0,0%
Dalarna	Falun	0	0	1	0	15	0,0%
Gotland	Visby	0	0	0	0	9	0,0%
Gävleborg	Gävle	0	0	2	0	26	0,0%
Halland	Halmstad	2	0	2	0	27	7,4%
Jämtland	Östersund	0	0	1	0	12	0,0%
Jönköpings län	Jönköping	0	0	1	0	28	0,0%
Kalmar län	Kalmar	0	0	0	0	12	0,0%
Kronoberg	Växjö <sup>1</sup>	0	0	2	0	24	0,0%
Norrbottnen	Luleå	0	0	0	0	19	0,0%
Region Skåne	Skåne	0	0	2	0	78	0,0%
Stockholm	Aleris Medilab	1	0	2	0	6	16,7%
	Folkhälsomyndigheten	0	0	2	1	-	0,0%
	Karolinska Solna/Huddinge	6	1	16	2	232	3,0%

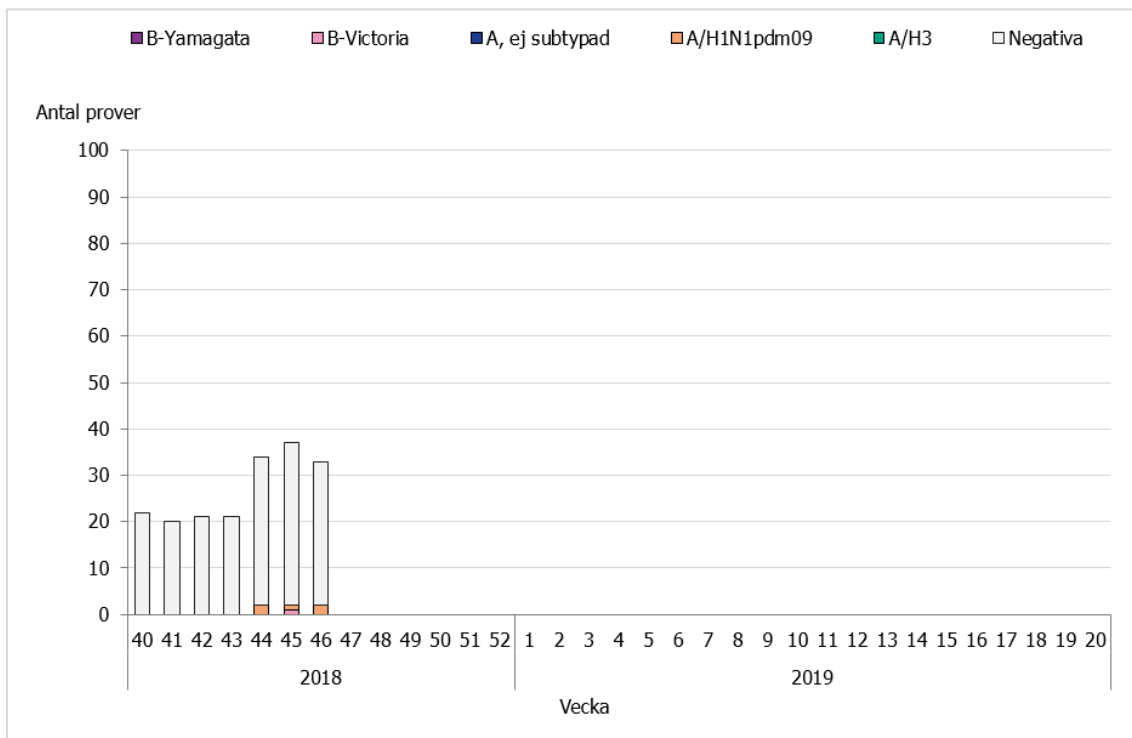


Län	Laboratorium	Antal laboratorieverifierade fall				Antal provtagna	Andel prover positiva för influensa
		Aktuell vecka		Kumulativt under säsongen			
		Influensa A	Influensa B	Influensa A	Influensa B	Aktuell vecka	Aktuell vecka
	Stockholm / Unilabs	0	0	0	1	63	0,0%
Sörmland	Eskilstuna / Unilabs	0	0	0	0	22	0,0%
Uppsala län	Uppsala	0	0	1	0	26	0,0%
Värmland	Karlstad	0	0	1	0	37	0,0%
Västerbotten	Umeå	0	0	0	0	47	0,0%
Västernorrland	Sundsvall	0	0	1	1	50	0,0%
Västmanland	Västerås	0	0	1	0	10	0,0%
Västra Götaland	Borås	0	0	1	0	19	0,0%
	Göteborg	2	0	8	3	255	0,8%
	Skövde / Unilabs	1	0	2	0	36	2,8%
	Trollhättan	0	0	0	0	18	0,0%
Örebro län	Örebro	1	0	1	0	36	2,8%
Östergötland	Linköping	1	0	2	0	27	3,7%
	<b>Totalt:</b>	<b>14</b>	<b>1</b>	<b>49</b>	<b>8</b>	<b>1145</b>	<b>1,3%</b>

Ett streck (-) indikerar att laboratoriet inte har rapporterat antal fall eller antal provtagna för aktuell vecka. <sup>1</sup>Huvuddelen av proverna från Blekinge analyseras i Växjö.  
 \*Prover som analyserats vid Folkhälsomyndigheten med MERS-frågeställning.

### Sentinelprovtagning inom öppenvård och på barn- och infektionskliniker

Figur 3. Antal sentinelfall **per influensatyp** och **andel positiva**, per vecka.



**Tabell 5. Antal prov, antal **sentinel**fall per influensatyp och län, aktuell vecka och kumulativt sedan vecka 40, 2017, samt andel positiva prover, aktuell vecka.**

Provernas ursprungslän	Antal inskickade prover		Antal laboratorieverifierade fall						Andel positiva prover
	Aktuell vecka	Kumulativt	Influensa A		Influensa B		Totalt		Aktuell vecka
			Aktuell vecka	Kumulativt	Aktuell vecka	Kumulativt	Aktuell vecka	Kumulativt	
Blekinge*	0	0	-	-	-	-	0	0	-
Dalarna*	4	9	0	0	0	0	0	0	0,0%
Gotland*	2	5	0	0	0	0	0	0	0,0%
Gävleborg*	0	0	-	-	-	-	0	0	-
Halland*	5	31	2	2	0	0	2	2	40,0%
Jämtland*	1	3	0	0	0	0	0	0	0,0%
Jönköping*	3	13	0	0	0	0	0	0	0,0%
Kalmar	0	0	-	-	-	-	0	0	-
Kronoberg	0	2	-	0	-	0	0	0	-
Norrbottn*	0	6	-	0	-	0	0	0	-
Skåne*	7	27	0	0	0	0	0	0	0,0%
Stockholm*	1	34	0	1	0	0	0	1	0,0%
Sörmland*	1	3	0	0	0	0	0	0	0,0%
Uppsala*	5	19	0	1	0	0	0	1	0,0%
Värmland	0	0	-	-	-	-	0	0	-
Västerbotten*	0	4	-	1	-	0	0	1	-
Västernorrland*	0	0	-	-	-	-	0	0	-
Västmanland*	1	4	0	0	0	0	0	0	0,0%
Västra Götaland*	3	30	0	0	0	1	0	1	0,0%
Örebro	0	0	-	-	-	-	0	0	-
Östergötland	0	0	-	-	-	-	0	0	-
<b>Totalt:</b>	<b>33</b>	<b>190</b>	<b>2</b>	<b>5</b>	<b>0</b>	<b>1</b>	<b>2</b>	<b>6</b>	<b>6,1%</b>

I dessa län sker sentinelprovtagning även på barn- och infektionskliniker. [Mer information om sentinelövervakningen.](#)

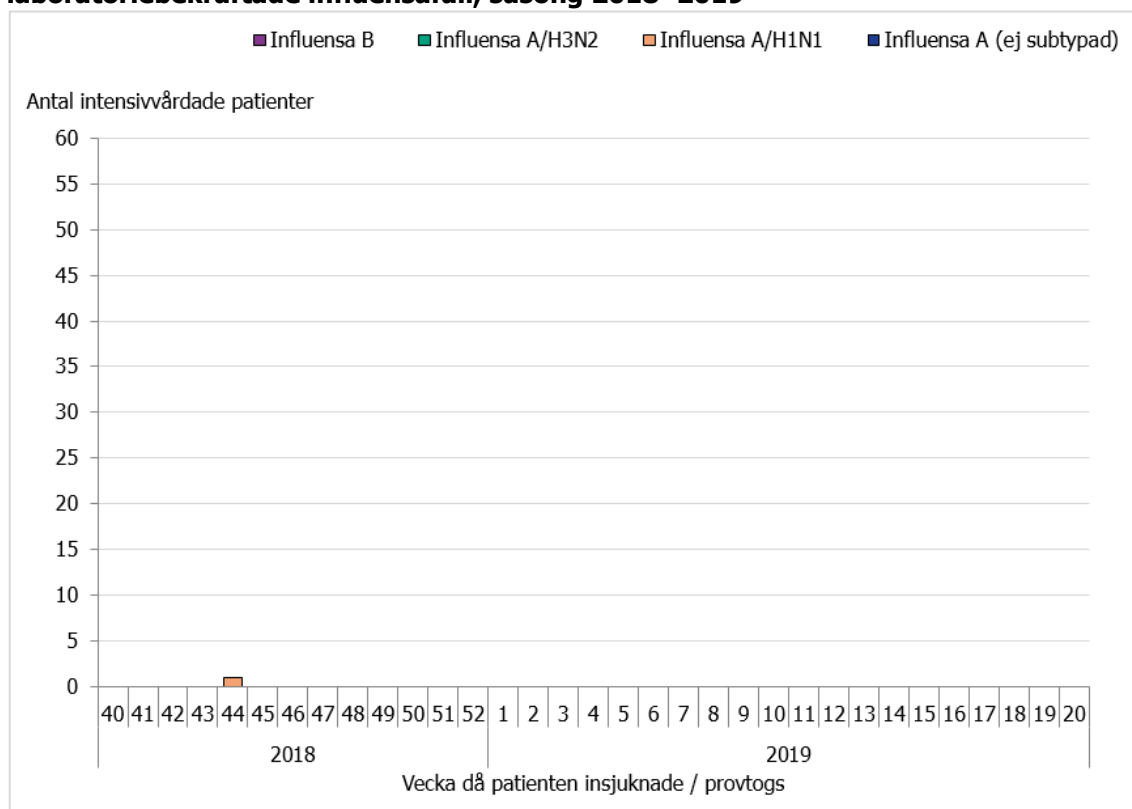
**SIRI**

Data från Svenska Intensivvårdsregistrets Influenzaregistrering.

**Tabell 5. Antal intensivvårdade patienter med influensa, per influensatyp, säsong 2017–2018**

Influensatyp	Kumulativt under säsongen*
Influensa A (ej subtypad)	0
Influensa A/H3N2	0
Influensa A/H1N1pdm09	1
Influensa B	0
<b>Totalt:</b>	<b>1</b>

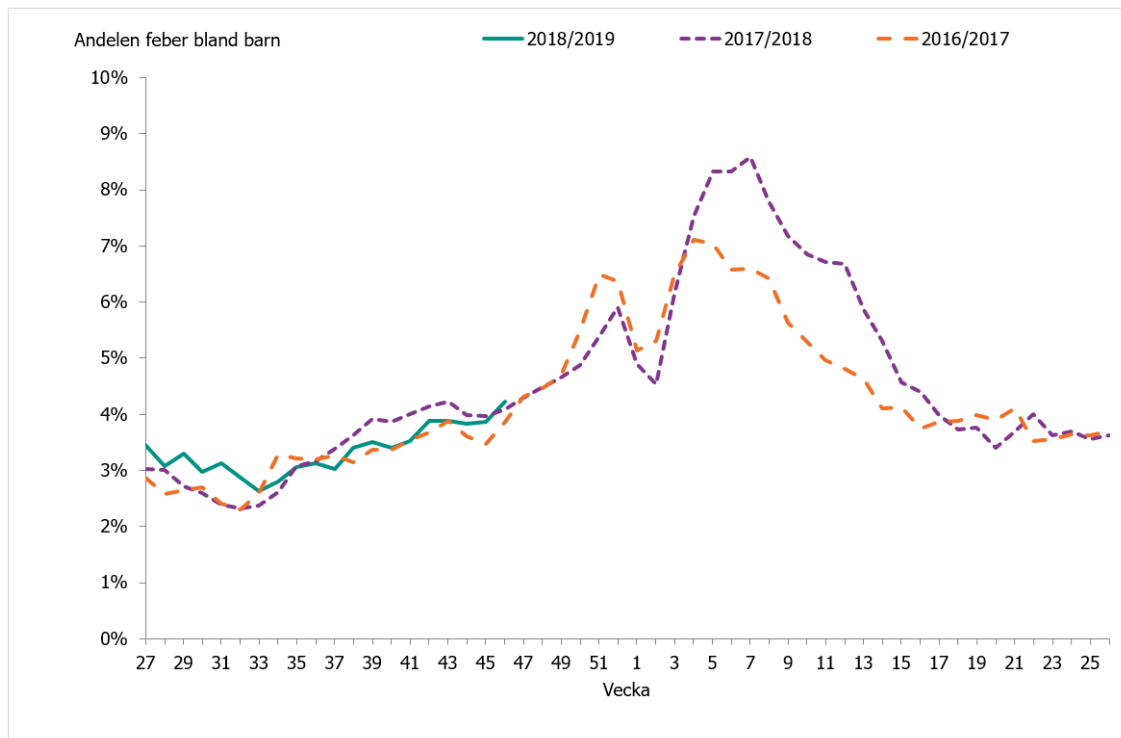
\* Viss fördröjning i rapporteringen förekommer, varmed antalet intensivvårdade kan komma att ändra sig.  
[Mer information om SIRI.](#)

**Figur 4. Antal intensivvårdade patienter med influensa per influensatyp och laboratoriebekräftade influensafall, säsong 2018–2019**

### 1177 Vårdguiden på telefon

- Mycket låg influensaaktivitet
- Normal nivå jämfört med tidigare säsonger
- Ökning jämfört med föregående vecka

**Figur 5. Andel samtal till 1177 Vårdguiden gällande feber hos barn av samtliga samtal med angiven kontaktorsak.**



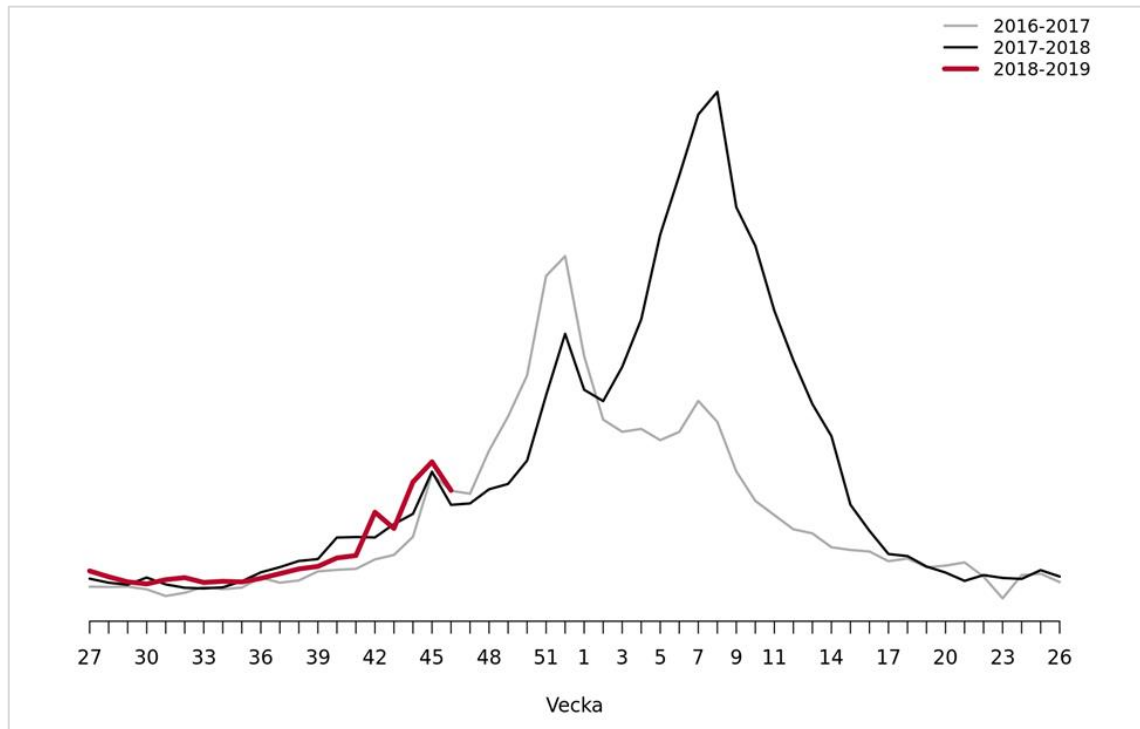
[Mer information om 1177 Vårdguiden på telefon.](#)

## Webbsök

- Låg influensaaktivitet
- Normal nivå jämfört med tidigare säsonger
- Minskning jämfört med föregående vecka

### Figur 6. Influensaliknande sjukdom i öppenvården.

Modell baserad på influensarelaterade sökningar på 1177 Vårdguidens webbplats 1177.se



[Länk till Webbsöks veckorapport på Folkhälsomyndighetens hemsida \(publiceras varje måndag\).](#)