



Folkhälsomyndigheten

Influensarapport vecka 47

Säsongen 2018-2019

Denna rapport publicerades den 29 november 2018 och redovisar influensaläget vecka 47 (19 – 25 november).

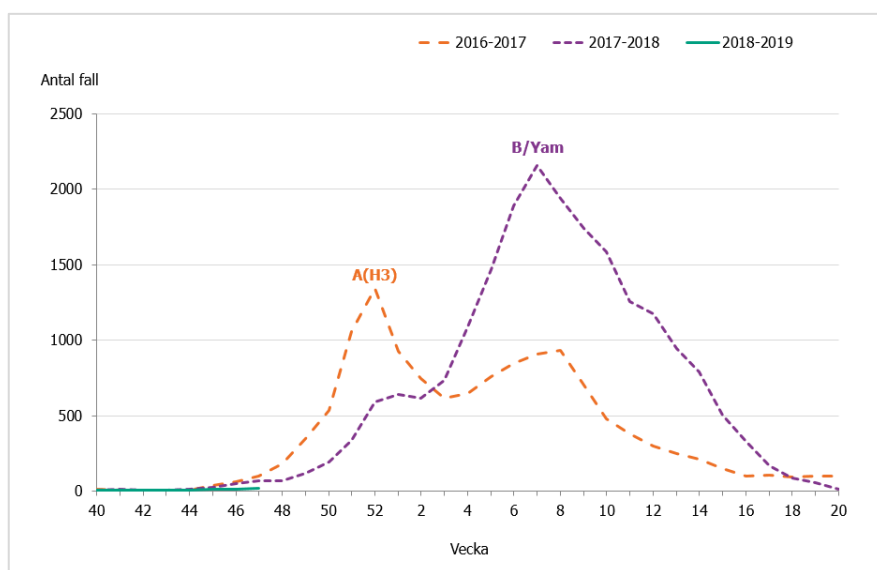
Sammanfattning

Sammantaget är influensaaktiviteten fortsatt mycket låg i Sverige. Säsongens influensaepidemi har ännu inte startat. Under vecka 47 rapporterades 18 fall av influensa. Antalet laboratorieverifierade fall som hittills rapporterats (vecka 40-47) är betydligt färre än under de tre föregående säsongerna. Även i övriga Skandinavien och Europa är influensaaktiviteten mycket låg. Det är ännu för tidigt att säga hur kommande säsong kommer att utvecklas och vilken virustyp som kan tänkas dominera. Folkhälsomyndigheten kommer att följa läget noggrant och uppdatera prognosen veckovis.

Just nu pågår vaccinationskampanjer för säsongsinfluensa i de flesta landsting. Personer med riskgruppstillhörighet rekommenderas influensavaccination eftersom de har en ökad risk för allvarlig sjukdom till följd av influensa. Det tar upp till två veckor att få skydd mot influensa av vaccinet. Till riskgrupperna hör exempelvis gravida, personer 65 år och äldre, de som har kronisk hjärtsjukdom eller kronisk lungsjukdom, samt personer med kronisk lever- eller njursvikt, diabetes eller kraftigt nedsatt immunförsvar. Det är brist på influensavaccin i vissa landsting och med anledning av situationen har Folkhälsomyndigheten publicerat rekommendationer vid brist på influensavaccin.

- [Läs mer om influensavaccination till riskgrupper](#)
- [Läs mer om rekommendationer vid brist på influensavaccin](#)

Figur 1A. Antal laboratorieverifierade influensafall (alla typer) per vecka, denna säsong och tidigare säsonger.



För tidigare säsonger anges vilken subtyp (av influensa A) alt. linjetyp (av influensa B) som dominerade. Figuren inkluderar inte fall diagnosticerade inom sentinelövervakningen.

Vad visar övervakningssystemen?

I tabellen sammanfattas övervakningsdata för respektive system. Läs mer om systemen [här](#).

Tabell 1. Övervakningsdata för aktuell vecka per system.

Övervakningssystem	Vecka 47	Förändring mot föregående vecka
Laboratoriebaserad övervakning	18 fall, varav: 14 influensa A 4 influensa B	Trend: oförändrat
	1298 prover 1,4 % positiva	Trend: oförändrat
Sentinelprovtagning	1 fall, varav: 1 A/H1N1pdm09 0 A/H3N2 0 B-Victoria 0 B-Yamagata	Trend: oförändrat
	51 prover 2,0 % positiva	Trend: oförändrat
SIRI - Svenska Intensivvårdsregistrets Influensaregistrering	Kumulativt har 1 intensivvårdade patienter rapporterats sedan vecka 40, 2018, varav: 1 A/H1N1pdm09 0 A/H3N2 0 influensa A (ej subtypad) 0 B	*
Överdödlighet	Ingen signifikant överdödlighet uppmätt sedan vecka 40, 2018. **	*
1177 Vårdguiden på telefon (Hälsoläge)	4,1% samtal om feber hos barn Aktivitet: mycket låg	Trend: oförändrat
Webbsök för influensa	Aktivitet: låg	Trend: ökning

* Ej relevant på grund av fördröjning i systemet.

** Fördröjning gör att data för aktuell vecka och uppskattad överdödlighet är preliminär.

Innehållsförteckning

Sammanfattning	1
Vad visar övervakningssystemen?	2
Läget i Sverige	3
Läget i Världen	4
Fördjupad statistik	5
Laboratoriebaserad övervakning	5
Sentinelprovtagning inom öppenvård och på barn- och infektionskliniker	10
SIRI	12
1177 Vårdguiden på telefon.....	13
Webbsök	14

Läget i Sverige

Influensaaktiviteten är fortsatt mycket låg i Sverige. Under vecka 47 rapporterades 18 fall av influensa, varav 14 fall influensa A och 4 fall influensa B. Fallen rapporterades från Blekinge, Halland, Stockholm, Västernorrland och Västra Götaland.

Folkhälsomyndigheten följer intensivvårdade patienter med influensa via SIRI - Svenska Intensivvårdsregistrets Influensaregistrering. Hittills under säsongen har en intensivvårdad patient med riskgruppstillhörighet rapporterats. Patienten insjuknade med influensa A(H1N1)pdm09.

Totalt 51 prover analyserades inom sentinelövervakningen under vecka 47 och 1 prov var positivt för influensa A(H1N1)pdm09.

Andelen samtal till 1177 angående feber bland barn var oförändrad jämfört med föregående vecka medan Webbsök indikerar en ökad influensaaktivitet, som är något högre jämfört med tidigare säsonger. Många landsting hänvisar till 1177 Vårdguiden för mer information om vart man kan vaccinera sig. Ökningen som Webbsök indikerar beror troligtvis på mer aktivitet på webben för vaccinfrågor och inte på grund av ökad spridning av influensa i samhället eftersom övriga system visar på en fortsatt låg aktivitet.

Läget i Världen

Influensaaktiviteten är fortsatt mycket låg i övriga Skandinavien. Under vecka 47 rapporterades 25 laboratorieverifierade fall av influensa i Danmark, varav 23 fall influensa A och 2 fall influensa B medan Norge hade 82 fall, varav 80 fall influensa A respektive två fall influensa B.

Influensaaktiviteten var låg i Europa under vecka 46. Totalt rapporterades 271 laboratorieverifierade fall av influensa varav 252 fall influensa A och 19 fall influensa B. Influensasäsongen har ännu inte kommit igång. Av de fall som subtypats till vecka 46 var majoriteten influensa A(H1N1)pdm09 både bland laboratorieverifierade fall och sentinelövervakningen.

I USA har säsongens epidemi ännu inte startat. Influensaaktiviteten har ökat långsamt men är fortsatt låg med utbrott av influensa i ett fåtal delstater. I Kanada har influensaaktiviteten fortsatt att öka sedan vecka 43. Av fallen som rapporterats är det i stor sett uteslutande (98%) influensa A(H1N1)pdm09 och störst andel fall är bland vuxna i åldrarna 20-44 år samt barn 5-19 år. Veckorapporten från ECDC och WHO-Europa som visar influensaaktiviteten i Europa publiceras varje fredag på [Flu News Europes webbplats](#).

Fördjupad statistik

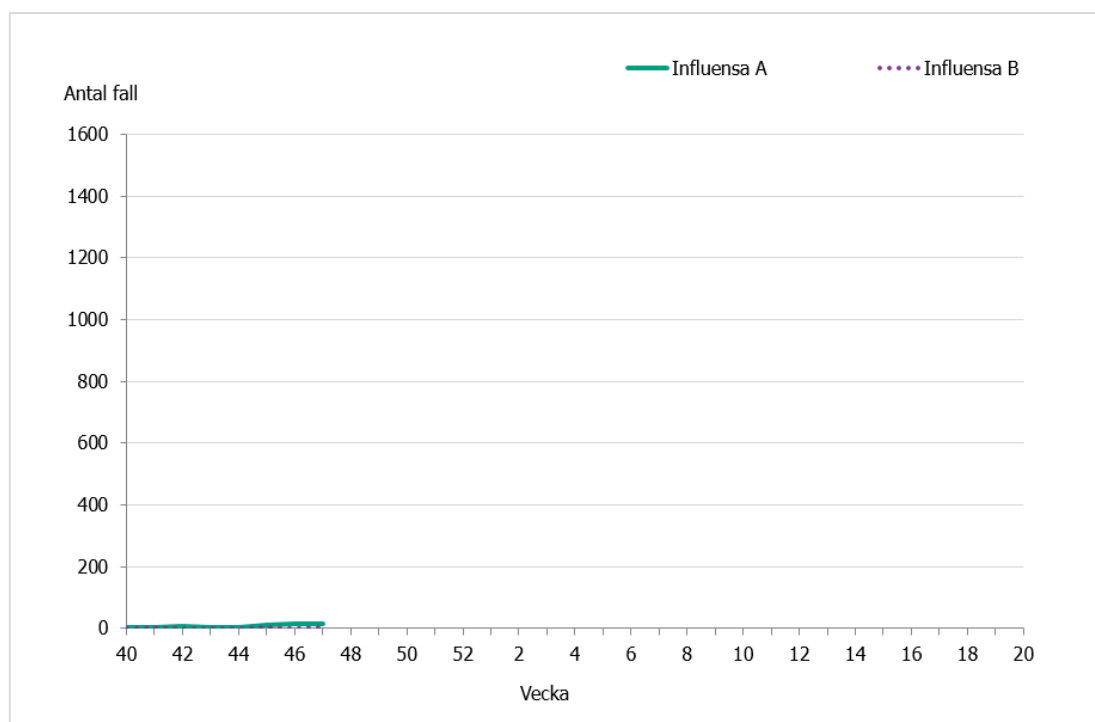
Laboriebaserad övervakning

Tabell 2. Antal laborieverifierade influensafall per typ och totalt, samt antal analyserade prover och andel positiva, för de senaste två veckorna och kumulativt denna säsong.

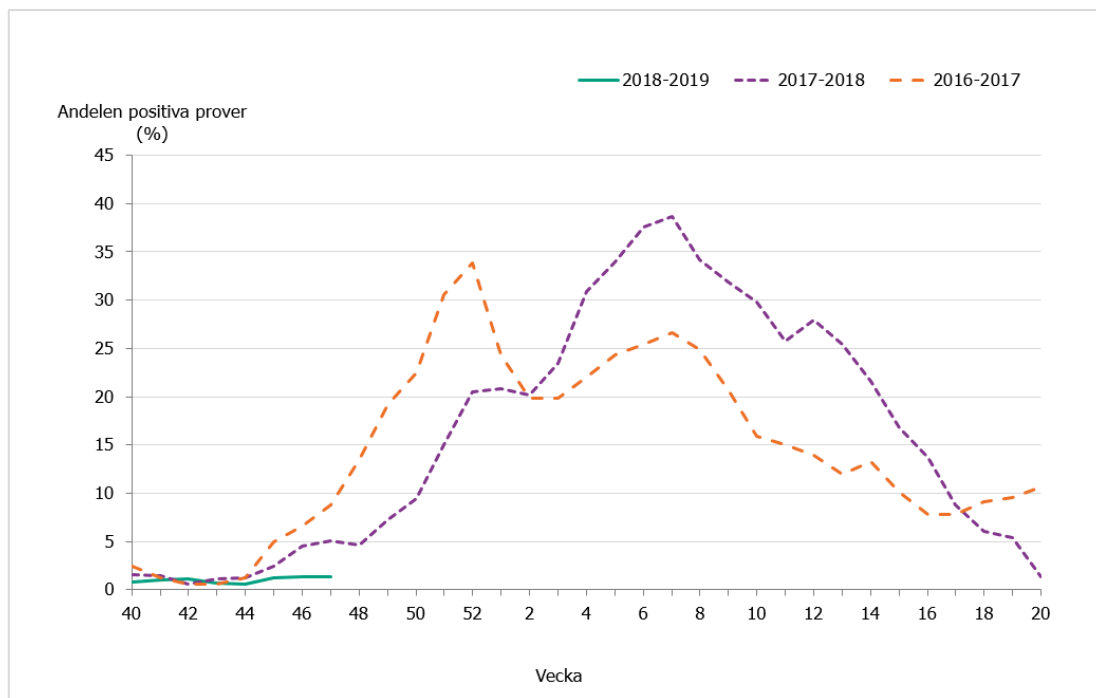
(Tabellen inkluderar inte fall diagnosticerade inom sentinelövervakningen.)

Influensatyp	Aktuell vecka	Föregående vecka	Förändring	Kumulativt under säsongen
Influensa A	14	15	-7%	64
Influensa B	4	1	300%	12
Totalt antal fall	18	16	13%	76
Antal analyserade prover	1 298	1 150	13%	7 071
Andel positiva prover	1,4%	1,4%		1,1%

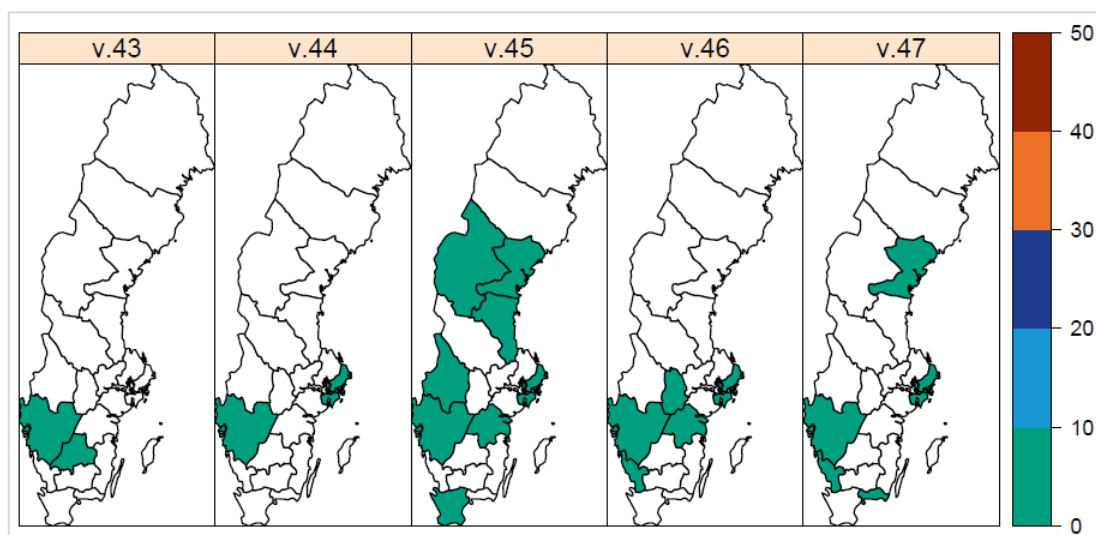
Figur 1B. Antal laborieverifierade influensafall per influensatyp per vecka.



Figur 1C. Andelen laboratorieanalyser positiva för influensa (alla typer) per vecka, denna säsong och tidigare säsonger.



Figur 2. Antal laborieverifierade influensafall (alla typer) per län och 100 000 invånare.



Färgskalan symboliserar antalet laborieverifierade influensafall per 100 000 invånare och baserar sig på den anmälningspliktiga influensan A och B. I län markerade med vitt har inga influensafall diagnosticerats. Observera att antalet tagna prover varierar mellan län och över tid och påverkar starkt antalet fall som diagnosticeras.

Tabell 3. Antal laboratorieverifierade influensafall (alla typer) per län, aktuell vecka och kumulativt denna säsong.

(Tabellen inkluderar inte fall diagnosticerade inom sentinelövervakningen.)

Län	Aktuell vecka		Kumulativt under säsongen	
	Antal fall	Antal fall per 100 000 invånare	Antal fall	Antal fall per 100 000 invånare
Blekinge	1	0,63	1	0,63
Dalarna	0	0,00	1	0,35
Gotland	0	0,00	0	0,00
Gävleborg	0	0,00	2	0,70
Halland	1	0,31	3	0,93
Jämtland	0	0,00	1	0,77
Jönköping	0	0,00	1	0,28
Kalmar	0	0,00	0	0,00
Kronoberg	0	0,00	2	1,01
Norrbottn	0	0,00	0	0,00
Skåne	0	0,00	2	0,15
Stockholm	13	0,56	35	1,52
Sörmland	0	0,00	0	0,00
Uppsala	0	0,00	1	0,27
Värmland	0	0,00	1	0,36
Västerbotten	0	0,00	0	0,00
Västernorrland	1	0,41	3	1,22
Västmanland	0	0,00	1	0,37
Västra Götaland	2	0,12	19	1,13
Örebro	0	0,00	1	0,34
Östergötland	0	0,00	2	0,44
Totalt:	18	0,18	76	0,75

Tabell 4. Antal laboratorieverifierade influensafall per laboratorium och typ, antal prov tagna och andelen positiva, aktuell vecka och kumulativt denna säsong.

(Tabellen inkluderar inte fall diagnosticerade inom sentinelövervakningen.)

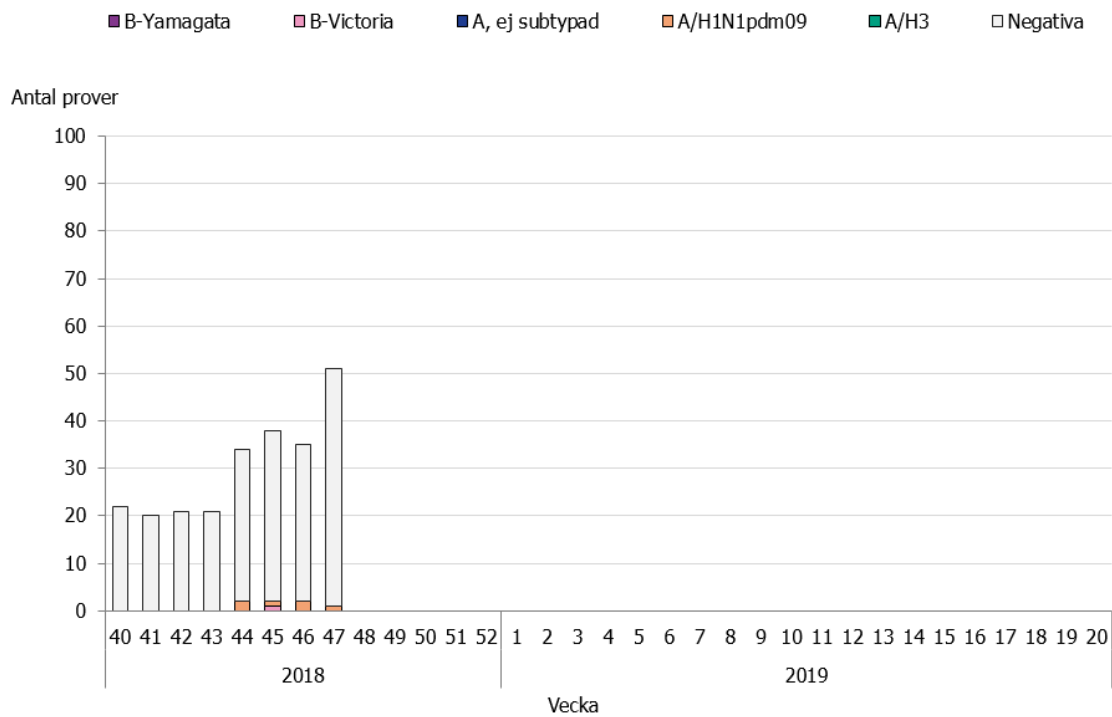
Län	Laboratorium	Antal laboratorieverifierade fall				Antal provtagna	Andel prover positiva för influensa
		Aktuell vecka		Kumulativt under säsongen			
		Influensa A	Influensa B	Influensa A	Influensa B	Aktuell vecka	Aktuell vecka
Blekinge	Karlskrona ¹	1	0	1	0	12	8,3%
Dalarna	Falun	0	0	1	0	21	0,0%
Gotland	Visby	0	0	0	0	10	0,0%
Gävleborg	Gävle	0	0	2	0	22	0,0%
Halland	Halmstad	1	0	3	0	28	3,6%
Jämtland	Östersund	0	0	1	0	12	0,0%
Jönköpings län	Jönköping	0	0	1	0	18	0,0%
Kalmar län	Kalmar	0	0	0	0	9	0,0%
Kronoberg	Växjö ¹	0	0	2	0	24	0,0%
Norrbottnen	Luleå	0	0	0	0	6	0,0%
Region Skåne	Skåne	0	0	2	0	84	0,0%
Stockholm	Aleris Medilab	0	0	2	0	13	0,0%
	Folkhälsomyndigheten	0	0	2	1	4	0,0%
	Karolinska Solna/Huddinge	9	3	26	5	313	3,8%

Län	Laboratorium	Antal laboratorieverifierade fall				Antal provtagna	Andel prover positiva för influensa
		Aktuell vecka		Kumulativt under säsongen			
		Influensa A	Influensa B	Influensa A	Influensa B	Aktuell vecka	Aktuell vecka
	Stockholm / Unilabs	1	0	1	1	56	1,8%
Sörmland	Eskilstuna / Unilabs	0	0	0	0	24	0,0%
Uppsala län	Uppsala	0	0	1	0	42	0,0%
Värmland	Karlstad	0	0	1	0	56	0,0%
Västerbotten	Umeå	0	0	0	0	43	0,0%
Västernorrland	Sundsvall	1	0	2	1	59	1,7%
Västmanland	Västerås	0	0	1	0	27	0,0%
Västra Götaland	Borås	0	0	1	0	24	0,0%
	Göteborg	1	1	9	4	251	0,8%
	Skövde / Unilabs	0	0	2	0	30	0,0%
	Trollhättan	0	0	0	0	19	0,0%
Örebro län	Örebro	0	0	1	0	41	0,0%
Östergötland	Linköping	0	0	2	0	50	0,0%
	Totalt:	14	4	64	12	1298	1,4%

Ett streck (-) indikerar att laboratoriet inte har rapporterat antal fall eller antal provtagna för aktuell vecka. ¹Huvuddelen av proverna från Blekinge analyseras i Växjö.
 *Prover som analyserats vid Folkhälsomyndigheten med MERS-frågeställning.

Sentinelprovtagning inom öppenvård och på barn- och infektionskliniker

Figur 3. Antal sentinelfall per influensatyp och andel positiva, per vecka.



Tabell 5. Antal prov, antal **sentinelfall per influensatyp och län, aktuell vecka och kumulativt sedan vecka 40, 2017, samt andel positiva prover, aktuell vecka.**

Provernas ursprungslän	Antal inskickade prover		Antal laboratorieverifierade fall						Andel positiva prover
			Influensa A		Influensa B		Totalt		
	Aktuell vecka	Kumulativt	Aktuell vecka	Kumulativt	Aktuell vecka	Kumulativt	Aktuell vecka	Kumulativt	Aktuell vecka
Blekinge*	0	0	-	-	-	-	0	0	-
Dalarna*	4	14	0	0	0	0	0	0	0,0%
Gotland*	1	6	0	0	0	0	0	0	0,0%
Gävleborg*	0	0	-	-	-	-	0	0	-
Halland*	4	37	0	2	0	0	0	2	0,0%
Jämtland*	1	4	0	0	0	0	0	0	0,0%
Jönköping*	7	22	0	0	0	0	0	0	0,0%
Kalmar	0	0	-	-	-	-	0	0	-
Kronoberg	0	2	-	0	-	0	0	0	-
Norrbotten*	1	7	0	0	0	0	0	0	0,0%
Skåne*	9	38	0	0	0	0	0	0	0,0%
Stockholm*	2	36	0	1	0	0	0	1	0,0%
Sörmland*	2	5	0	0	0	0	0	0	0,0%
Uppsala*	6	25	0	1	0	0	0	1	0,0%
Värmland	0	0	-	-	-	-	0	0	-
Västerbotten*	4	8	0	1	0	0	0	1	0,0%
Västernorrland*	0	0	-	-	-	-	0	0	-
Västmanland*	2	6	0	0	0	0	0	0	0,0%
Västra Götaland*	8	39	1	1	0	1	1	2	12,5%
Örebro	0	0	-	-	-	-	0	0	-
Östergötland	0	0	-	-	-	-	0	0	-
Totalt:	51	249	1	6	0	1	1	7	2,0%

* I dessa län sker sentinelprovtagning även på barn- och infektionskliniker. [Mer information om sentinelövervakningen.](#)

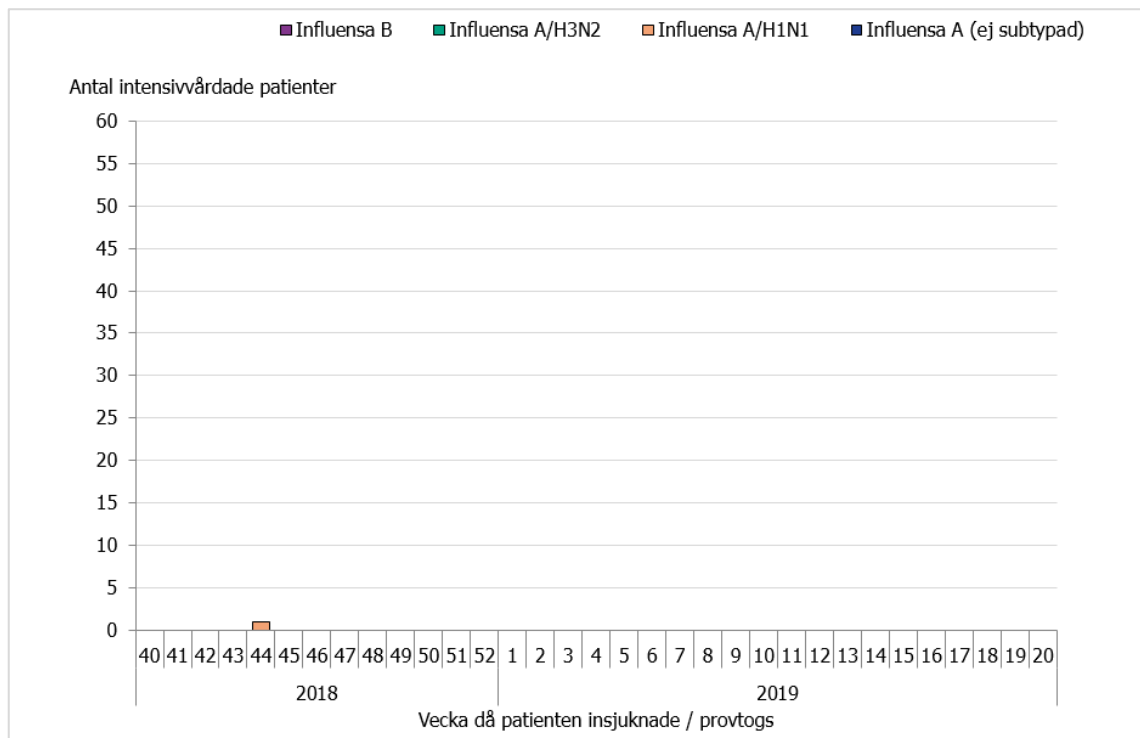
SIRI

Data från Svenska Intensivvårdsregistrets Influenzaregistrering.

Tabell 5. Antal intensivvårdade patienter med influensa, per influensatyp, säsong 2017–2018

Influensatyp	Kumulativt under säsongen*
Influensa A (ej subtypad)	0
Influensa A/H3N2	0
Influensa A/H1N1pdm09	1
Influensa B	0
Totalt:	1

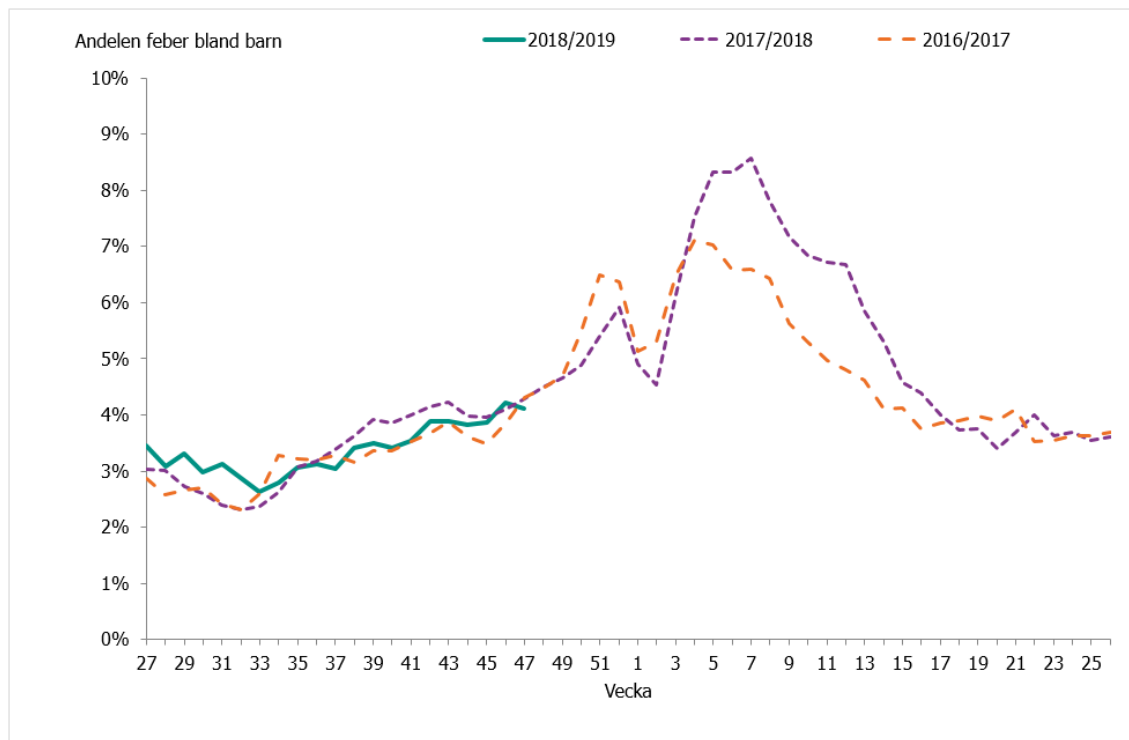
* Viss fördröjning i rapporteringen förekommer, varmed antalet intensivvårdade kan komma att ändra sig.
[Mer information om SIRI.](#)

Figur 4. Antal intensivvårdade patienter med influensa per influensatyp och laboratoriebekräftade influensafall, säsong 2018–2019

1177 Vårdguiden på telefon

- Mycket låg influensaaktivitet
- Normal nivå jämfört med tidigare säsonger
- Oförändrat jämfört med föregående vecka

Figur 5. Andel samtal till 1177 Vårdguiden gällande feber hos barn av samtliga samtal med angiven kontaktorsak.



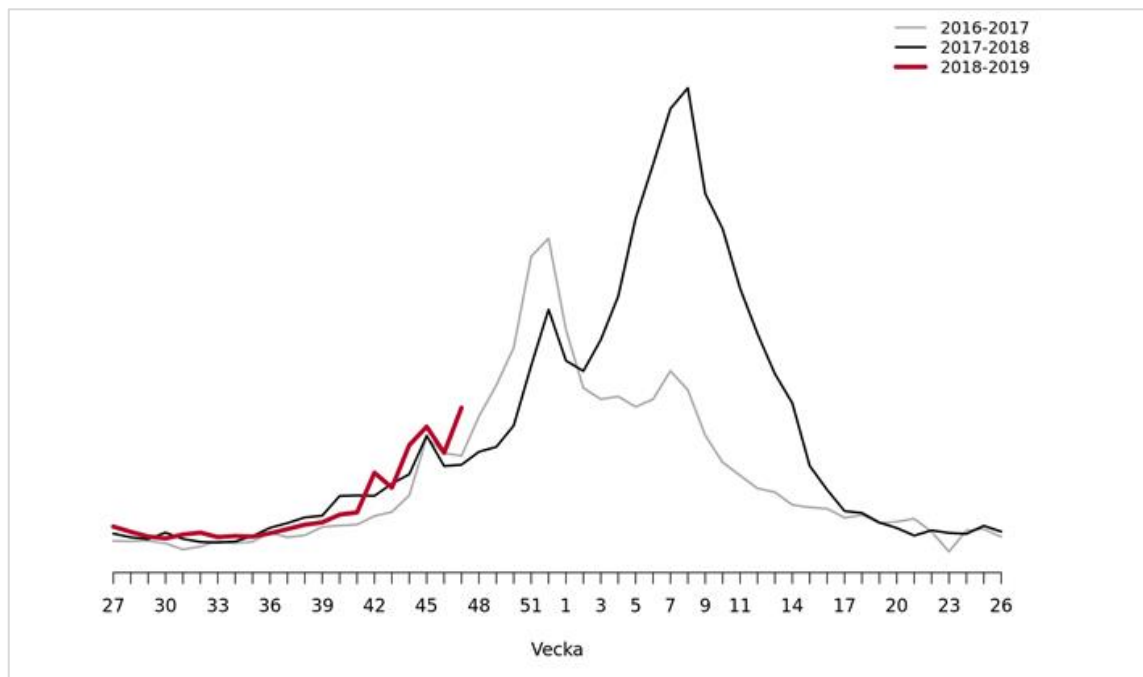
[Mer information om 1177 Vårdguiden på telefon.](#)

Webbsök

- Låg influensaaktivitet
- Hög nivå jämfört med tidigare säsonger
- Ökning jämfört med föregående vecka

Figur 6. Influensaliknande sjukdom i öppenvården.

Modell baserad på influensarelaterade sökningar på 1177 Vårdguidens webbplats 1177.se



[Länk till Webbsöks veckorapport på Folkhälsomyndighetens hemsida \(publiceras varje måndag\).](#)