



Folkhälsomyndigheten

Influensarapport vecka 48

Säsongen 2018-2019

Denna rapport publicerades den 6 december 2018 och redovisar influensaläget vecka 48 (26 november – 2 december).

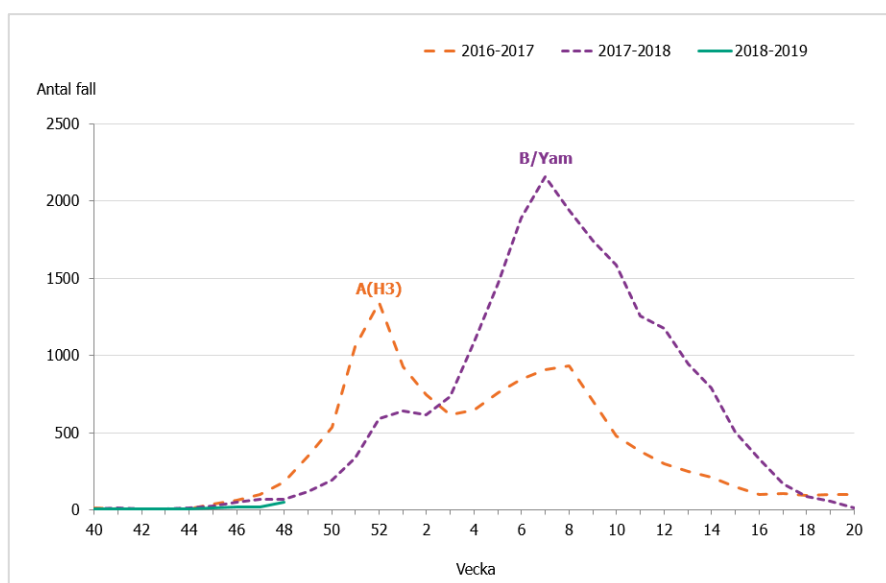
Sammanfattning

Influensaaktiviteten i Sverige är fortsatt mycket låg. Säsongens influensaepidemi har ännu inte startat men antalet fall har ökat något den senaste veckan. Under vecka 48 rapporterades 48 fall av influensa. Även i övriga Skandinavien och Europa är influensaaktiviteten mycket låg. Det är ännu för tidigt att säga hur kommande säsong kommer att utvecklas och vilken virustyp som kan tänkas dominera. Folkhälsomyndigheten kommer att följa läget noggrant och uppdatera prognosen veckovis.

Just nu pågår vaccinationskampanjer för säsongsinfluensa i de flesta landsting. Personer med riskgruppstillhörighet rekommenderas influensavaccination eftersom de har en ökad risk för allvarlig sjukdom till följd av influensa. Det tar upp till två veckor att få skydd mot influensa av vaccinet. Till riskgrupperna hör exempelvis gravida, personer 65 år och äldre, de som har kronisk hjärtsjukdom eller kronisk lungsjukdom, samt personer med kronisk lever- eller njursvikt, diabetes eller kraftigt nedsatt immunförsvar. Det är brist på influensavaccin i vissa landsting och med anledning av situationen har Folkhälsomyndigheten publicerat rekommendationer vid brist på influensavaccin.

- [Läs mer om influensavaccination till riskgrupper](#)
- [Läs mer om rekommendationer vid brist på influensavaccin](#)

Figur 1A. Antal laboratorieverifierade influensafall (alla typer) per vecka, denna säsong och tidigare säsonger.



För tidigare säsonger anges vilken subtyp (av influensa A) alt. linjetyp (av influensa B) som dominerade. Figuren inkluderar inte fall diagnosticerade inom sentinelövervakningen.

Vad visar övervakningssystemen?

I tabellen sammanfattas övervakningsdata för respektive system. Läs mer om systemen [här](#).

Tabell 1. Övervakningsdata för aktuell vecka per system.

Övervakningssystem	Vecka 48	Förändring mot föregående vecka
Laboratoriebaserad övervakning	48 fall, varav: 46 influensa A 2 influensa B	Trend: ökning
	1 556 prover 3,1 % positiva	Trend: ökning
Sentinelprovtagning	0 fall, varav: 0 A/H1N1pdm09 0 A/H3N2 0 B-Victoria 0 B-Yamagata	Trend: oförändrad
	40 prover 0 % positiva	Trend: oförändrad
SIRI - Svenska Intensivvårdsregistrets Influensaregistrering	Kumulativt har 2 intensivvårdade patienter rapporterats sedan vecka 40, 2018, varav: 2 A/H1N1pdm09 0 A/H3N2 0 influensa A (ej subtypad) 0 B	*
Överdödlighet	Ingen signifikant överdödlighet uppmätt sedan vecka 40, 2018. **	*
1177 Vårdguiden på telefon (Hälsoläge)	4,6% samtal om feber hos barn Aktivitet: mycket låg	Trend: ökning
Webbsök för influensa	Aktivitet: låg	Trend: minskning

* Ej relevant på grund av fördröjning i systemet.

** Fördröjning gör att data för aktuell vecka och uppskattad överdödlighet är preliminär.

Innehållsförteckning

Sammanfattning	1
Vad visar övervakningssystemen?	2
Läget i Sverige	4
Läget i Världen	4
Fördjupad statistik	5
Laboriebaserad övervakning	5
Sentinelprovtagning inom öppenvård och på barn- och infektionskliniker	10
SIRI	12
1177 Vårdguiden på telefon.....	13
Webbsök	14

Läget i Sverige

Influensaaktiviteten i Sverige är fortsatt mycket låg. Under vecka 48 rapporterades 48 fall av influensa, varav 46 fall influensa A och 2 fall influensa B. Fallen rapporterades från Dalarna, Gotland, Gävleborg, Halland, Jämtland, Jönköping, Skåne, Stockholm, Sörmland, Västernorrland, Västra Götaland och Östergötland.

Folkhälsomyndigheten följer intensivvårdade patienter med influensa via SIRI - Svenska Intensivvårdsregistrets Influensaregistrering. Hittills under säsongen har två intensivvårdade patienter med riskgruppstillhörighet rapporterats. Båda patienterna insjuknade med influensa A(H1N1)pdm09.

Totalt 40 prover analyserades inom sentinelövervakningen under vecka 48. Inget av proverna var positivt för influensa.

Andelen samtal till 1177 angående feber bland barn ökade jämfört med föregående vecka medan Webbsök indikerar en minskad influensaaktivitet, vilket är normalt för denna tid på året.

Läget i Världen

I övriga Skandinavien är influensaaktiviteten fortsatt mycket låg. Under vecka 48 rapporterades 36 laboratorieverifierade fall av influensa i Danmark, varav 35 fall influensa A och 1 fall influensa B medan Norge hade 88 fall av influensa A.

Influensaaktiviteten var låg i Europa under vecka 47. Influensasäsongen har ännu inte kommit igång. Totalt rapporterades 296 laboratorieverifierade fall av influensa, varav 274 fall influensa A och 22 fall influensa B. Av de fall som subtypats från vecka 40 till och med vecka 47 var majoriteten influensa A(H1N1)pdm09 både bland laboratorieverifierade fall och inom sentinelövervakningen.

I USA indikerade syndromövervakningen epidemistart under vecka 47, men aktiviteten är fortsatt låg. I Kanada har influensaaktiviteten fortsatt att öka sedan säsongepidemin startade i slutet på oktober. I både USA och Kanada har främst influensa A(H1N1)pdm09 rapporterats hittills under hösten.

Veckorapporten från ECDC och WHO-Europa som visar influensaaktiviteten i Europa publiceras varje fredag på [Flu News Europes webbplats](#).

Fördjupad statistik

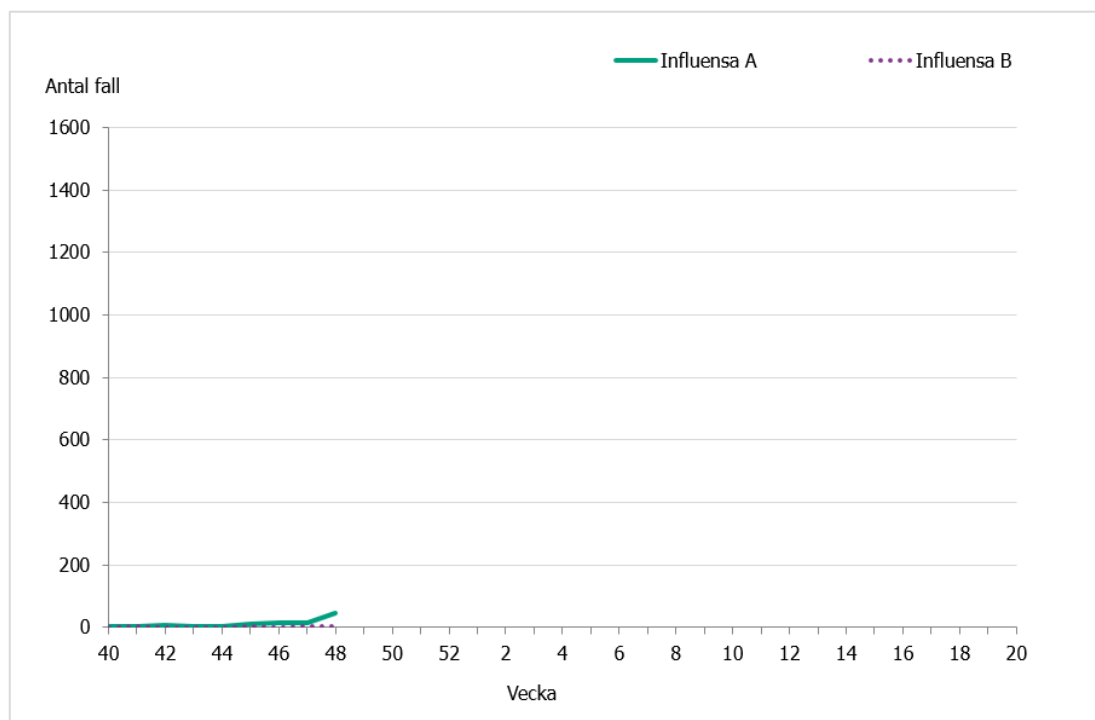
Laboriebaserad övervakning

Tabell 2. Antal laborieverifierade influensafall per typ och totalt, samt antal analyserade prover och andel positiva, för de senaste två veckorna och kumulativt denna säsong.

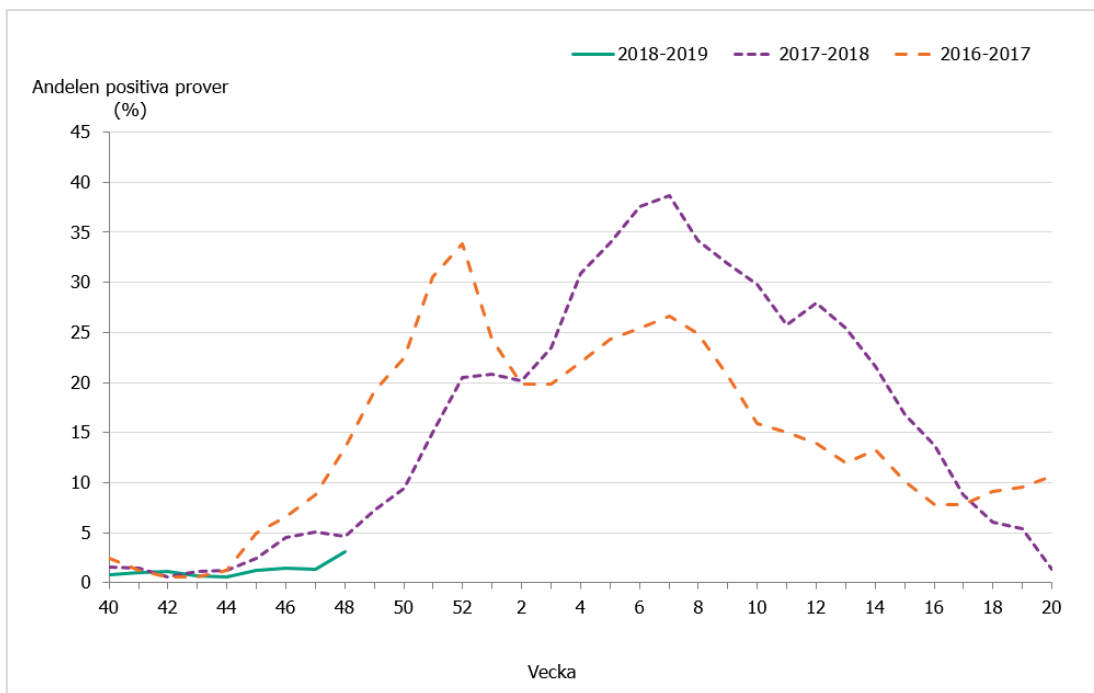
(Tabellen inkluderar inte fall diagnostiserade inom sentinelövervakningen.)

Influensatyp	Aktuell vecka	Föregående vecka	Förändring	Kumulativt under säsongen
Influensa A	46	14	229%	111
Influensa B	2	4	-50%	14
Totalt antal fall	48	18	167%	125
Antal analyserade prover	1 556	1 298	20%	8 627
Andel positiva prover	3,1%	1,4%		1,4%

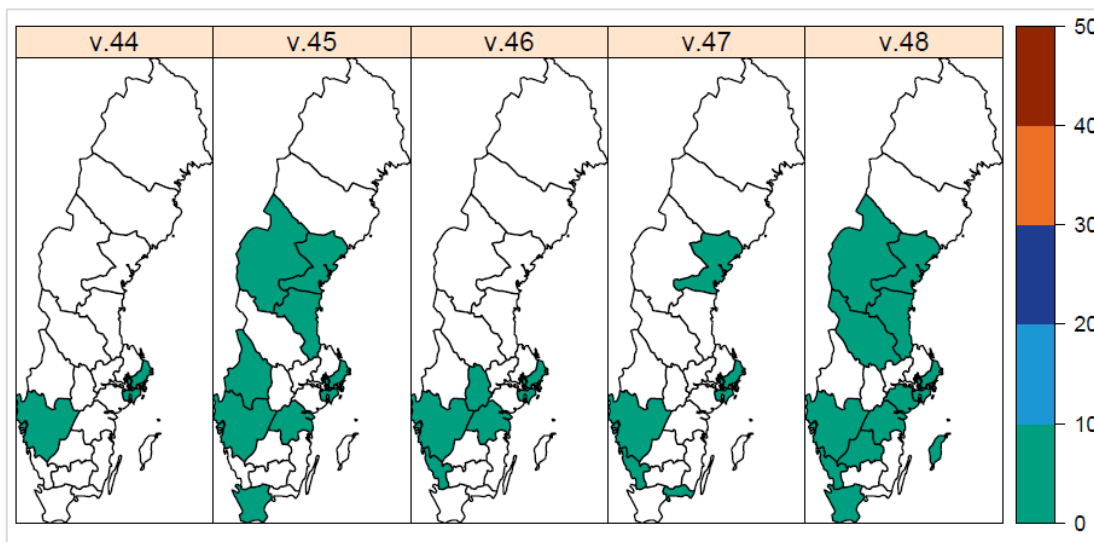
Figur 1B. Antal laborieverifierade influensafall per influensatyp per vecka.



Figur 1C. Andelen laboratorieanalyser positiva för influensa (alla typer) per vecka, denna säsong och tidigare säsonger.



Figur 2. Antal laborieverifierade influensafall (alla typer) per län och 100 000 invånare.



Färgskalan symboliserar antalet laborieverifierade influensafall per 100 000 invånare och baserar sig på den anmälningspliktiga influensan A och B. I län markerade med vitt har inga influensafall diagnosticerats. Observera att antalet tagna prover varierar mellan län och över tid och påverkar starkt antalet fall som diagnosticeras.

Tabell 3. Antal laboratorieverifierade influensafall (alla typer) per län, aktuell vecka och kumulativt denna säsong.

(Tabellen inkluderar inte fall diagnosticerade inom sentinelövervakningen.)

Län	Aktuell vecka		Kumulativt under säsongen	
	Antal fall	Antal fall per 100 000 invånare	Antal fall	Antal fall per 100 000 invånare
Blekinge	0	0,00	1	0,63
Dalarna	2	0,70	3	1,05
Gotland	1	1,71	1	1,71
Gävleborg	1	0,35	3	1,05
Halland	2	0,62	5	1,54
Jämtland	1	0,77	2	1,54
Jönköping	1	0,28	2	0,56
Kalmar	0	0,00	0	0,00
Kronoberg	0	0,00	2	1,01
Norrbottn	0	0,00	0	0,00
Skåne	5	0,37	7	0,52
Stockholm	18	0,78	53	2,30
Sörmland	1	0,34	1	0,34
Uppsala	0	0,00	1	0,27
Värmland	0	0,00	1	0,36
Västerbotten	0	0,00	0	0,00
Västernorrland	6	2,44	9	3,66
Västmanland	0	0,00	1	0,37
Västra Götaland	6	0,36	25	1,48
Örebro	0	0,00	2	0,67
Östergötland	4	0,88	6	1,31
Totalt:	48	0,48	125	1,24

Tabell 4. Antal laboratorieverifierade influensafall per laboratorium och typ, antal prov tagna och andelen positiva, aktuell vecka och kumulativt denna säsong.

(Tabellen inkluderar inte fall diagnosticerade inom sentinelövervakningen.)

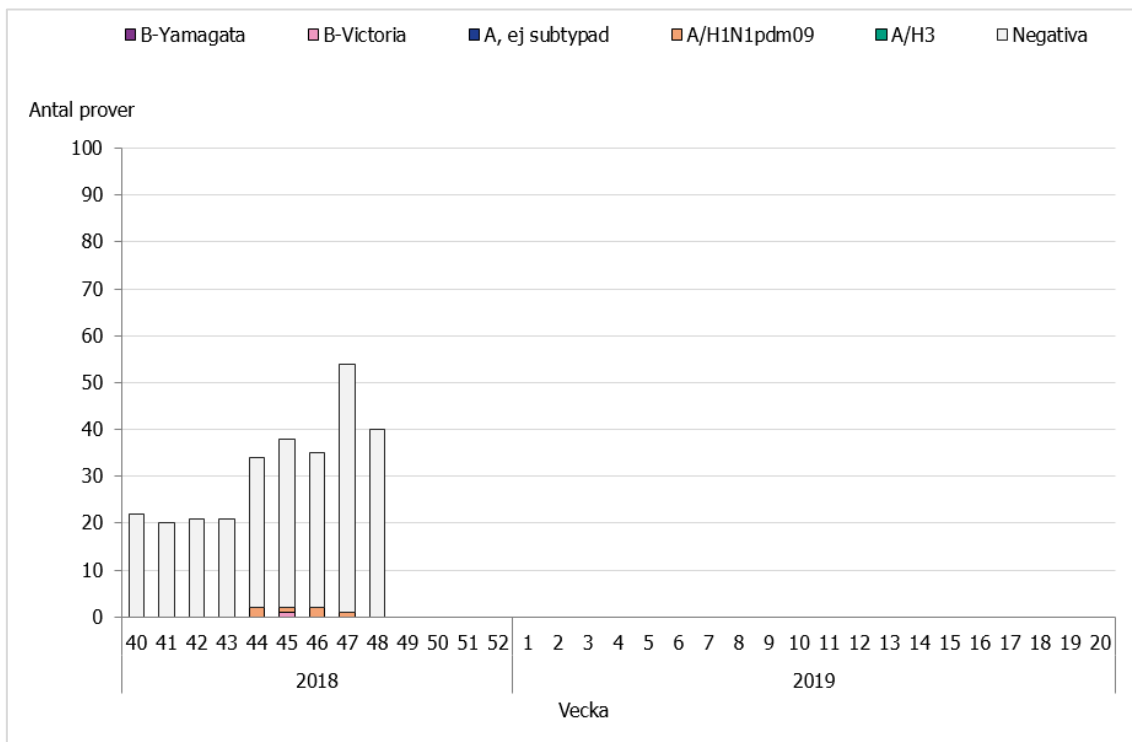
Län	Laboratorium	Antal laboratorieverifierade fall				Antal provtagna	Andel prover positiva för influensa
		Aktuell vecka		Kumulativt under säsongen			
		Influensa A	Influensa B	Influensa A	Influensa B	Aktuell vecka	Aktuell vecka
Blekinge	Karlskrona ¹	0	0	1	0	9	0,0%
Dalarna	Falun	2	0	3	0	31	6,5%
Gotland	Visby	1	0	1	0	18	5,6%
Gävleborg	Gävle	1	0	3	0	29	3,4%
Halland	Halmstad	2	0	5	0	29	6,9%
Jämtland	Östersund	1	0	2	0	-	0,0%
Jönköpings län	Jönköping	1	0	2	0	43	2,3%
Kalmar län	Kalmar	0	0	0	0	14	0,0%
Kronoberg	Växjö ¹	0	0	2	0	29	0,0%
Norrbottnen	Luleå	0	0	0	0	9	0,0%
Region Skåne	Skåne	4	1	6	1	90	5,6%
Stockholm	Aleris Medilab	0	0	2	0	6	0,0%
	Folkhälsomyndigheten	0	0	2	1	10	0,0%
	Karolinska Solna/Huddinge	14	1	40	6	381	3,9%

Län	Laboratorium	Antal laboratorieverifierade fall				Antal provtagna	Andel prover positiva för influensa
		Aktuell vecka		Kumulativt under säsongen			
		Influensa A	Influensa B	Influensa A	Influensa B	Aktuell vecka	Aktuell vecka
	Stockholm / Unilabs	3	0	4	1	76	3,9%
Sörmland	Eskilstuna / Unilabs	1	0	1	0	36	2,8%
Uppsala län	Uppsala	0	0	1	0	44	0,0%
Värmland	Karlstad	0	0	1	0	36	0,0%
Västerbotten	Umeå	0	0	0	0	54	0,0%
Västernorrland	Sundsvall	6	0	8	1	86	7,0%
Västmanland	Västerås	0	0	1	0	29	0,0%
Västra Götaland	Borås	0	0	1	0	32	0,0%
	Göteborg	3	0	12	4	293	1,0%
	Skövde / Unilabs	0	0	2	0	42	0,0%
	Trollhättan	3	0	3	0	28	10,7%
Örebro län	Örebro	0	0	2	0	48	0,0%
Östergötland	Linköping	4	0	6	0	54	7,4%
	Totalt:	46	2	111	14	1556	3,1%

Ett streck (-) indikerar att laboratoriet inte har rapporterat antal fall eller antal provtagna för aktuell vecka. ¹Huvuddelen av proverna från Blekinge analyseras i Växjö.
*Prover som analyserats vid Folkhälsomyndigheten med MERS-frågeställning.

Sentinelprovtagning inom öppenvård och på barn- och infektionskliniker

Figur 3. Antal sentinelfall per influensatyp och andel positiva, per vecka.



Tabell 5. Antal prov, antal **sentinelfall per influensatyp och län, aktuell vecka och kumulativt sedan vecka 40, 2017, samt andel positiva prover, aktuell vecka.**

Provernas ursprungslän	Antal inskickade prover		Antal laboratorieverifierade fall						Andel positiva prover
	Aktuell vecka	Kumulativt	Influensa A		Influensa B		Totalt		Aktuell vecka
			Aktuell vecka	Kumulativt	Aktuell vecka	Kumulativt	Aktuell vecka	Kumulativt	
Blekinge*	0	0	-	-	-	-	0	0	-
Dalarna*	5	19	0	0	0	0	0	0	0,0%
Gotland*	2	8	0	0	0	0	0	0	0,0%
Gävleborg*	0	0	-	-	-	-	0	0	-
Halland*	7	43	0	2	0	0	0	2	0,0%
Jämtland*	1	6	0	0	0	0	0	0	0,0%
Jönköping*	1	23	0	0	0	0	0	0	0,0%
Kalmar	0	0	-	-	-	-	0	0	-
Kronoberg	1	3	0	0	0	0	0	0	0,0%
Norrbottn*	0	7	-	0	-	0	0	0	-
Skåne*	6	43	0	0	0	0	0	0	0,0%
Stockholm*	5	41	0	1	0	0	0	1	0,0%
Sörmland*	0	5	-	0	-	0	0	0	-
Uppsala*	2	28	0	1	0	0	0	1	0,0%
Värmland	0	0	-	-	-	-	0	0	-
Västerbotten*	2	10	0	1	0	0	0	1	0,0%
Västernorrland*	0	0	-	-	-	-	0	0	-
Västmanland*	1	7	0	0	0	0	0	0	0,0%
Västra Götaland*	7	52	0	1	0	1	0	2	0,0%
Örebro	0	0	-	-	-	-	0	0	-
Östergötland	0	0	-	-	-	-	0	0	-
Totalt:	40	295	0	6	0	1	0	7	0,0%

* I dessa län sker sentinelprovtagning även på barn- och infektionskliniker. [Mer information om sentinelövervakningen.](#)

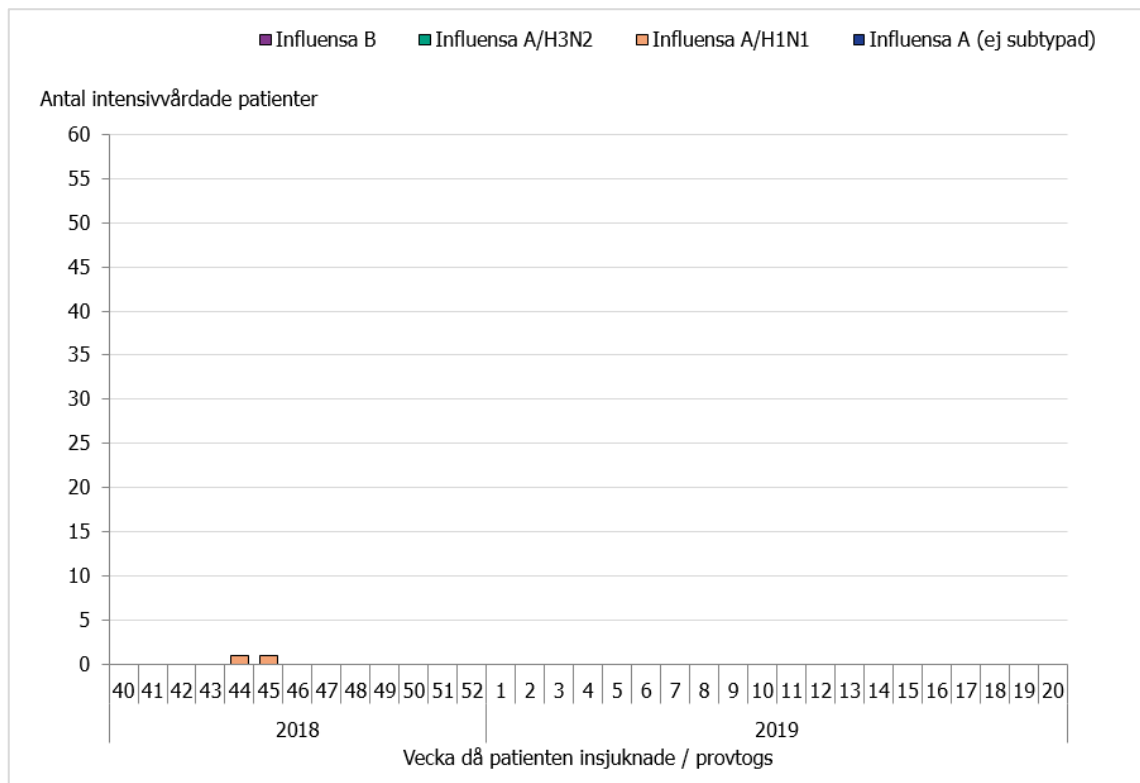
SIRI

Data från Svenska Intensivvårdsregistrets Influensaregistrering.

Tabell 5. Antal intensivvårdade patienter med influensa, per influensatyp, säsong 2017–2018

Influensatyp	Kumulativt under säsongen*
Influensa A (ej subtypad)	0
Influensa A/H3N2	0
Influensa A/H1N1pdm09	2
Influensa B	0
Totalt:	2

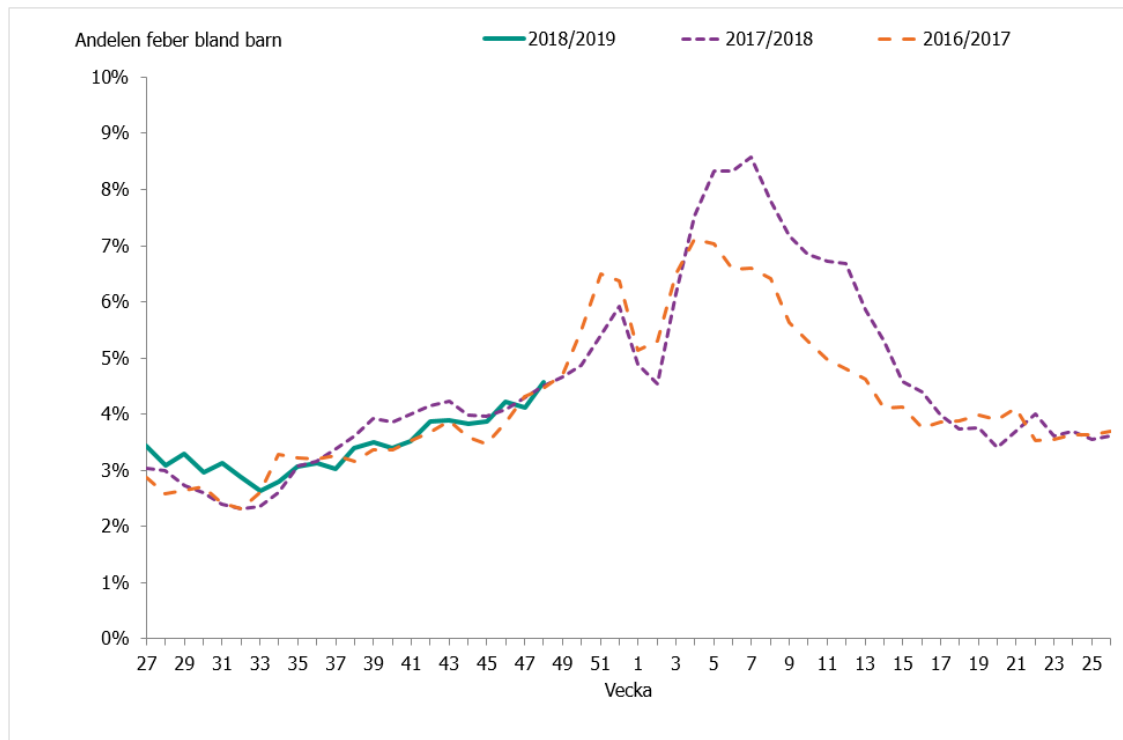
* Viss fördröjning i rapporteringen förekommer, varmed antalet intensivvårdade kan komma att ändra sig.
[Mer information om SIRI.](#)

Figur 4. Antal intensivvårdade patienter med influensa per influensatyp och laboratoriebekräftade influensafall, säsong 2018–2019

1177 Vårdguiden på telefon

- Mycket låg influensaaktivitet
- Normal nivå jämfört med tidigare säsonger
- Ökning jämfört med föregående vecka

Figur 5. Andel samtal till 1177 Vårdguiden gällande feber hos barn av samtliga samtal med angiven kontaktorsak.



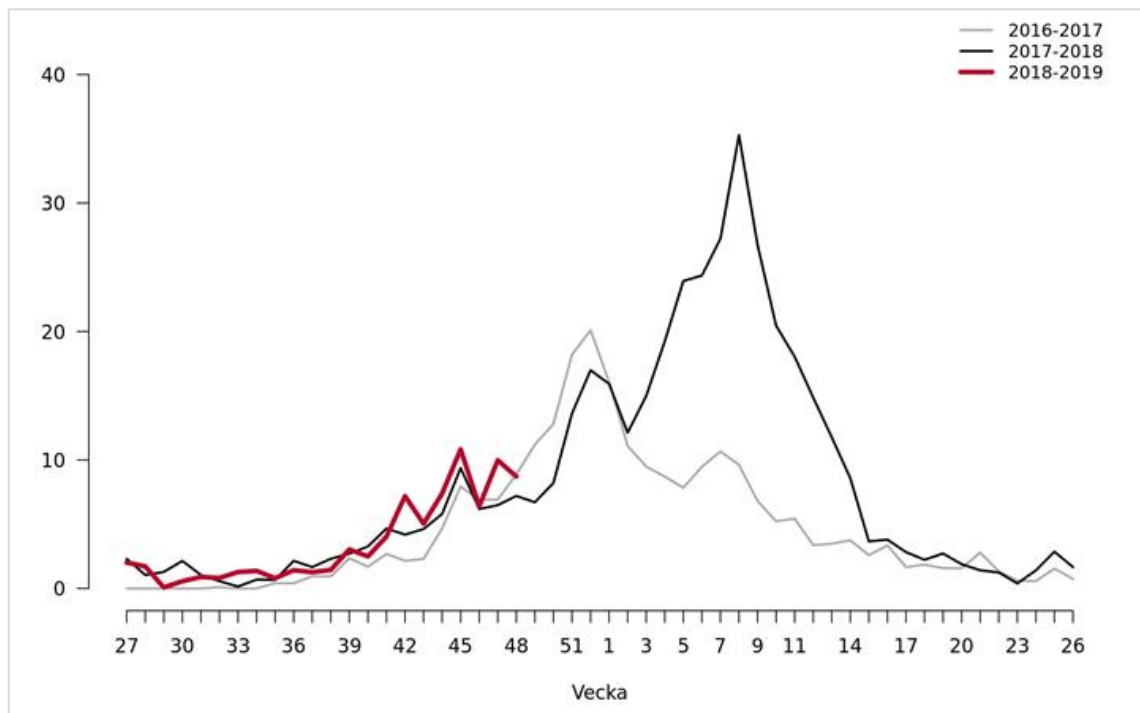
[Mer information om 1177 Vårdguiden på telefon.](#)

Webbsök

- Låg influensaaktivitet
- Normal nivå jämfört med tidigare säsonger
- Minskning jämfört med föregående vecka

Figur 6. Influensaliknande sjukdom i öppenvården.

Modell baserad på influensarelaterade sökningar på 1177 Vårdguidens webbplats 1177.se



**På grund av tekniska problem med data från Stockholms län har vi uteslutit dessa data alla veckor 2016-2018. Vi kommer att lägga till Stockholms data igen när problemet är löst.*

[Länk till Webbsöks veckorapport på Folkhälsomyndighetens hemsida \(publiceras varje måndag\).](#)