



Folkhälsomyndigheten

Influensarapport vecka 50

Säsongen 2018-2019

Denna rapport publicerades den 20 december 2018 och redovisar influensaläget vecka 50 (10-16 december).

Sammanfattning

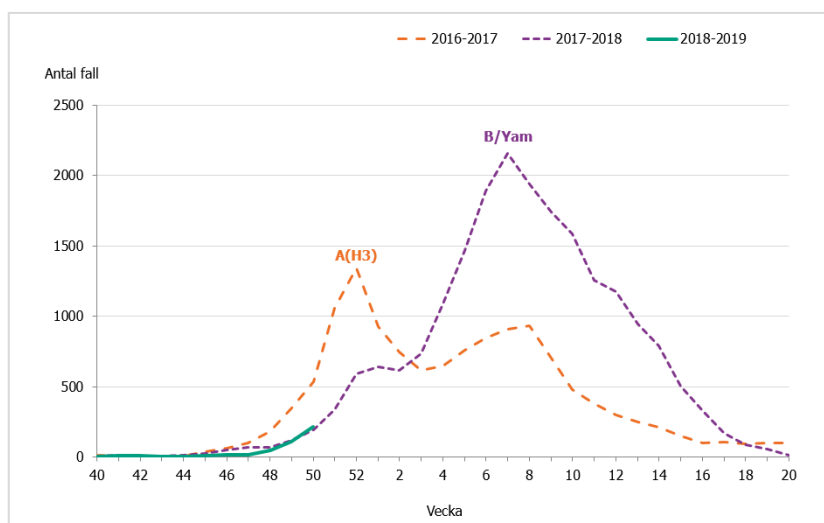
Spridningen av influensa i samhället har startat men sammantaget är influensaaktiviteten låg. Flera övervakningssystem visar att säsongens epidemi startade under vecka 50. Under vecka 50 rapporterades 213 fall av influensa, varav 210 fall av influensa A och tre fall influensa B. Erfarenheter från tidigare säsonger visar att förekomsten av influensa brukar plana ut under juledigheten då de flesta är lediga. När många sedan återvänder till arbete och skola förväntas influensaaktiviteten öka igen och en topp kommer troligtvis att nås i februari. I veckans specialavsnitt ”vad flyger” kan du läsa mer om övriga orsaker till luftvägsinfektioner.

Personer som är gravida, 65 år eller äldre eller som har vissa kroniska sjukdomar har en ökad risk för allvarlig sjukdom till följd av influensa. Dessa individer rekommenderas att skydda sig mot influensa genom att vaccinera sig samt att söka vård för antiviral behandling vid misstänkt influensa, oavsett vaccinationsstatus.

- [Läs mer om influensavaccination till riskgrupper](#)

Nästa vecka gör veckorapporten uppehåll. Vecka 1 2019 uppdateras [webbsidan](#) med aktuellt influensaläge och den första rapporten på det nya året publiceras den **10 januari 2019**. För nyheter under julhelgen, se [Folkhälsomyndighetens hemsida](#).

Figur 1A. Antal laboratorieverifierade influensafall (alla typer) per vecka, denna säsong och tidigare säsonger.



För tidigare säsonger anges vilken subtyp (av influensa A) alt. linjetyp (av influensa B) som dominerade. Figuren inkluderar inte fall diagnostiserade inom sentinelövervakningen.

Vad visar övervakningssystemen?

I tabellen sammanfattas övervakningsdata för respektive system. Läs mer om systemen [här](#).

Tabell 1. Övervakningsdata för aktuell vecka per system.

Övervakningssystem	Vecka 50	Förändring mot föregående vecka
Laboratoriebaserad övervakning	213 fall, varav: 210 influensa A 3 influensa B	Trend: ökning
	2 037 prover 10,5% positiva	Trend: ökning
Sentinelprovtagning	16 fall, varav: 14 A/H1N1pdm09 2 A/H3N2 0 B-Victoria 0 B-Yamagata	Trend: ökning
	51 prover 31,4% positiva	Trend: ökning
SIRI - Svenska Intensivvårdsregistrets Influensaregistrering	Kumulativt har 14 intensivvårdade patienter rapporterats sedan vecka 40, 2018, varav: 5 A/H1N1pdm09 0 A/H3N2 9 influensa A (ej subtypad) 0 B	*
Överdödlighet	Ingen signifikant överdödlighet uppmätt sedan vecka 40, 2018. **	*
1177 Vårdguiden på telefon (Hälsoläge)	5,6% samtal om feber hos barn Aktivitet: låg	Trend: ökning
Webbsök för influensa	Aktivitet: låg	Trend: ökning

* Ej relevant på grund av fördröjning i systemet.

** Fördröjning gör att data för aktuell vecka och uppskattad överdödlighet är preliminär.

Innehållsförteckning

Sammanfattning	1
Vad visar övervakningssystemen?	2
Läget i Sverige	3
Läget i Världen	4
Special: Vad flyger i luften? Övriga orsaker till luftvägsinfektioner i Sverige	4
Fördjupad statistik	6
Laboratoriebaserad övervakning	6
Sentinelprovtagning inom öppenvård och på barn- och infektionskliniker	11
SIRI	13
1177 Vårdguiden på telefon.....	14
Webbsök	15

Läget i Sverige

Spridningen av influensa i samhället har startat men sammantaget är influensaaktiviteten låg. Flera övervakningssystem visar att säsongens epidemi startade under vecka 50. Under vecka 50 rapporterades 213 fall av influensa, varav 210 fall av influensa A och tre fall influensa B. Erfarenheter från tidigare säsonger visar att förekomsten av influensa brukar plana ut under juledigheten då de flesta är lediga. När många sedan återvänder till arbete och skola förväntas influensaaktiviteten öka igen och en topp kommer troligtvis att nås i februari. Fallen rapporterades från alla län i Sverige förutom Gotland, Kalmar och Örebro. Sett till antalet fall och befolkningmängd är det något högre influensaaktivitet i Norrland jämfört med Svealand och Götaland.

Folkhälsomyndigheten följer intensivvårdade patienter med influensa via SIRI - Svenska Intensivvårdsregistrets Influensaregistrering. Hittills under säsongen har 14 intensivvårdade patienter med influensa rapporterats. Alla patienterna insjuknade med influensa A, varav fem A(H1N1)pdm09.

Totalt analyserades 51 prover inom sentinelövervakningen under vecka 50. Sexton prover var positiva för influensa A. Fjorton var subtyp A(H1N1)pdm09 och två stycken A(H3N2).

Även andelen samtal till 1177 angående feber bland barn ökade under vecka 50 och indikerar att säsongens epidemi startat. Webbsök ökade något jämfört med föregående vecka. Både Webbsök och andelen samtal till 1177 angående feber bland barn visar på regionala skillnader med högre aktivitet i Norrland, jämfört med Götaland och Svealand. Sammantaget indikerar syndromövervakningen en låg influensaaktivitet, vilket är normal för denna tid på året.

Läget i Världen

I övriga Skandinavien ökar influensaaktiviteten men är sammantaget fortsatt låg. Under vecka 50 rapporterades 108 laboratorieverifierade fall av influensa i Danmark, varav 107 fall influensa A och 1 fall influensa B medan Norge hade 264 fall av influensa varav 262 influensa A och 2 fall influensa B. Av de influensa A prover som subtypats i Danmark och Norge har majoriteten varit influensa A(H1N1)pdm09.

Influensaaktiviteten var låg i Europa under vecka 49. Influensasäsongen har ännu inte kommit igång. Totalt rapporterades 809 laboratorieverifierade fall av influensa, varav 783 fall influensa A och 26 fall influensa B. Av de fall som subtypats från vecka 40 till och med vecka 49 var majoriteten influensa A(H1N1)pdm09 både bland laboratorieverifierade fall och inom sentinelövervakningen.

I USA indikerade syndromövervakningen epidemistart under vecka 47 men sedan dess har influensaaktiviteten varit oförändrad och är fortsatt låg. I Kanada har både antalet fall och andelen positiva prover för influensa ökat stadigt under de senaste veckorna. I både USA och Kanada har främst influensa A(H1N1)pdm09 rapporterats hittills under hösten.

Veckorapporten från ECDC och WHO-Europa som visar influensaaktiviteten i Europa publiceras varje fredag på [Flu News Europes webbplats](#).

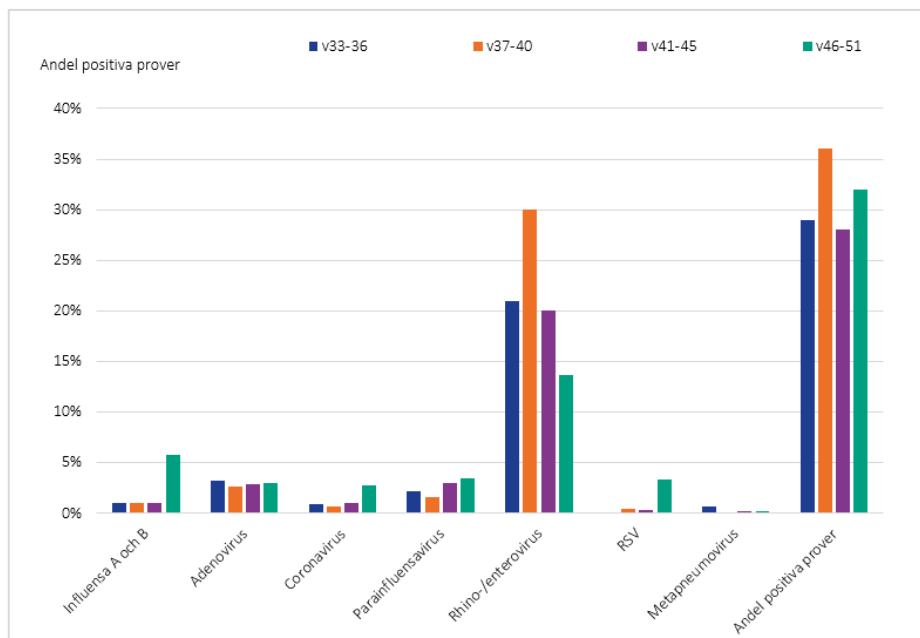
Special: Vad flyger i luften? Övriga orsaker till luftvägsinfektioner i Sverige

De mikrobiologiska laboratorerna vid Karolinska Universitetssjukhuset i Stockholm, Sahlgrenska universitetssjukhuset i Göteborg och Universitetssjukhuset i Malmö/Lund analyserar en del av de luftvägsprover de får in för upp till 15 olika virus (inklusive undertyper av vissa virus).

Denna rapport omfattar prover analyserade vecka 46-51. Nu ökar andelen positiva prov, 32% denna period, jämför med 28% veckorna 41-45, detta trots att det är en markant ökning av antalet analyserade prover. Den största ökningen ses för influensa, speciellt influensa A. Andelen stiger från 1% veckorna 41-45 till 6% denna period. Även andelen prover som är positiva för Coronavirus, Parainfluensa och RSV ökar jämfört med föregående period (se tabell). Den enda minskningen ses för rhino/enterovirus med en sänkning från 20% föregående period till 14% denna period. Andelen prover som är positiva för Adenovirus och Metapneumovirus är konstant jämfört med tidigare perioder

Tabell S1. Andel positiva prover per virusstyp och totalt, säsongen 2017-2018.

Andel positiva	v33-36	v37-40	v41-45	v46-51
Influensa A och B	1%	1%	1%	6%
Adenovirus	3%	3%	3%	3%
Coronavirus	1%	1%	1%	3%
Parainfluensavirus	2%	2%	3%	4%
Rhino-/enterovirus	21%	30%	20%	14%
RSV	0%	0%	0%	3%
Metapneumovirus	1%	0%	0%	0%
Andel positiva fynd	29%	36%	28%	32%

Figur S1. Andel positiva prover per virusstyp och totalt, säsongen 2017-2018.

Mer information om de olika virusorsakade luftvägsinfektionerna finns på Folkhälsomyndighetens webbplats:

[Förkylning](#)

[Enterovirus](#)

[Parainfluenta](#)

[Adenovirus](#)

[Coronavirus](#)

[Humant metapneumovirus](#)

[Respiratory syncytial virus \(RSV\)](#)

[Influensa](#)

Fördjupad statistik

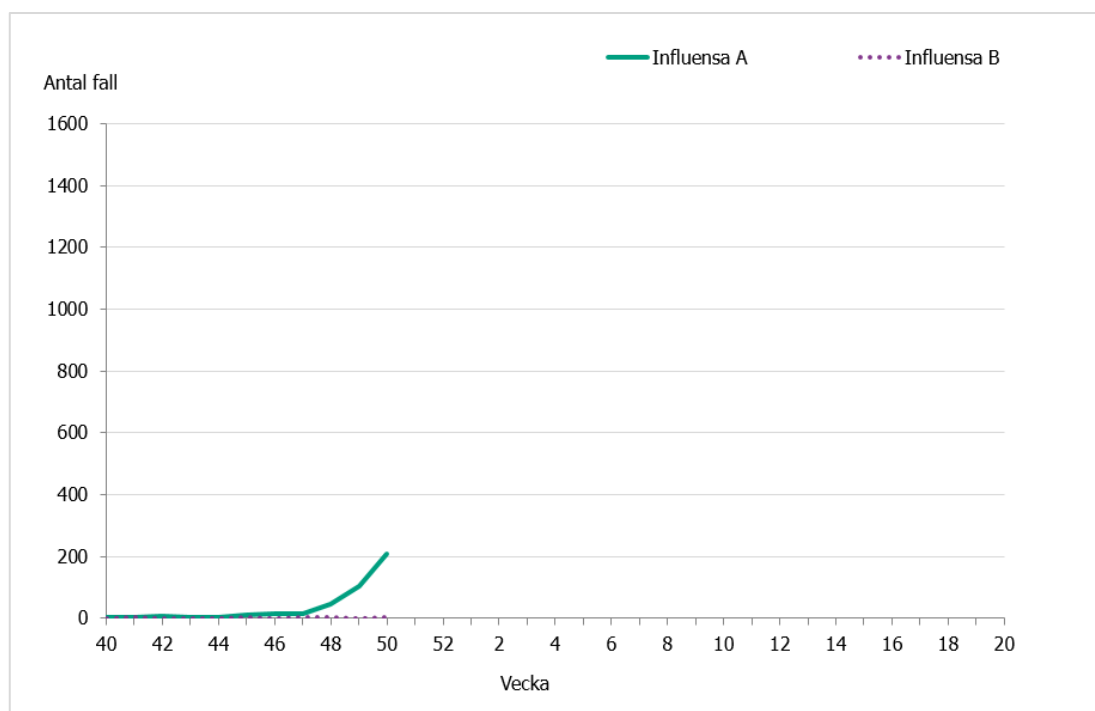
Laboriebaserad övervakning

Tabell 2. Antal laborieverifierade influensafall per typ och totalt, samt antal analyserade prover och andel positiva, för de senaste två veckorna och kumulativt denna säsong.

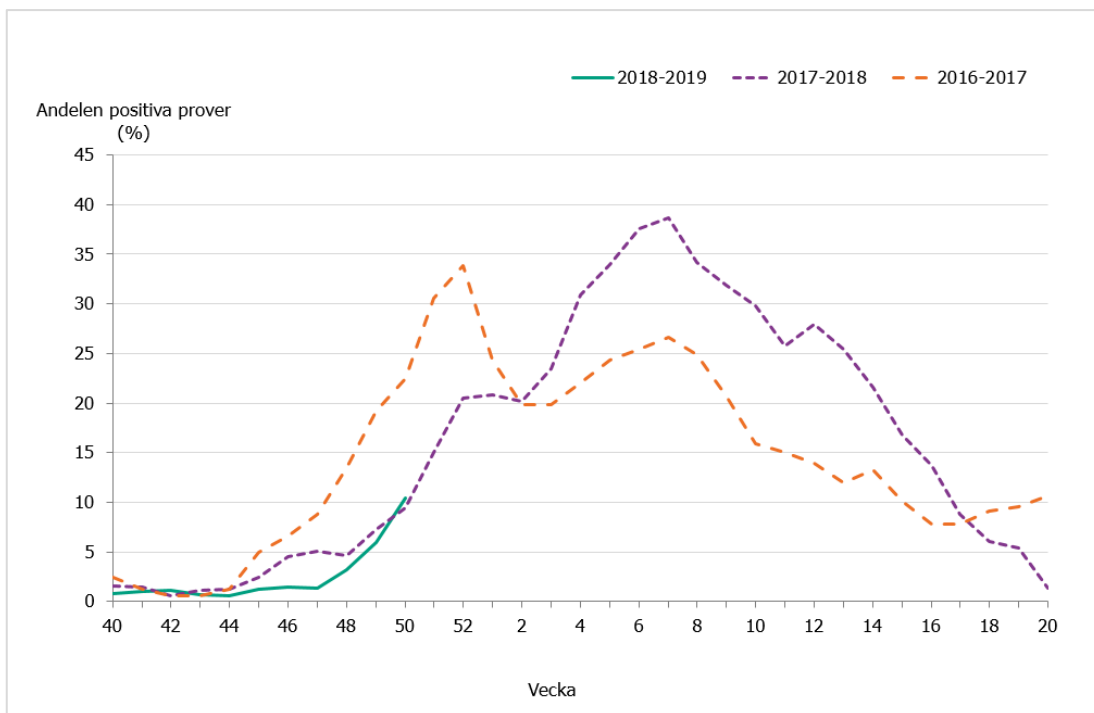
(Tabellen inkluderar inte fall diagnostiserade inom sentinelövervakningen.)

Influensatyp	Aktuell vecka	Föregående vecka	Förändring	Kumulativt under säsongen
Influensa A	210	106	98%	429
Influensa B	3	1	200%	18
Totalt antal fall	213	107	99%	447
Antal analyserade prover	2 037	1 798	13%	12 475
Andel positiva prover	10,5%	6,0%		3,6%

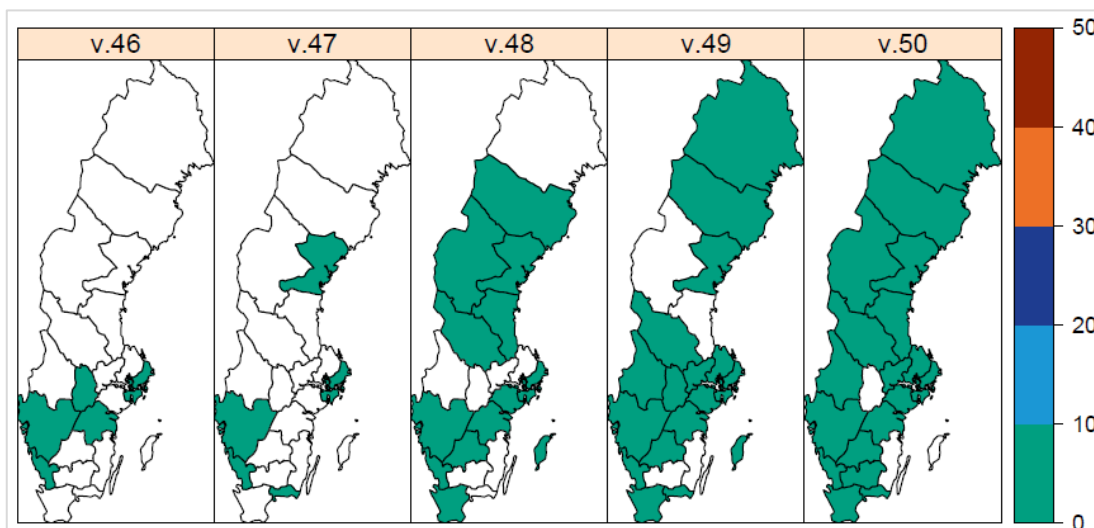
Figur 1B. Antal laborieverifierade influensafall per influensatyp per vecka.



Figur 1C. Andelen laboratorieanalyser positiva för influensa (alla typer) per vecka, denna säsong och tidigare säsonger.



Figur 2. Antal laborieverifierade influensafall (alla typer) per län och 100 000 invånare.



Färgskalan symboliserar antalet laborieverifierade influensafall per 100 000 invånare och baserar sig på den anmälningspliktiga influensan A och B. I län markerade med vitt har inga influensafall diagnosticerats. Observera att antalet tagna prover varierar mellan län och över tid och påverkar starkt antalet fall som diagnosticeras.

Tabell 3. Antal laboratorieverifierade influensafall (alla typer) per län, aktuell vecka och kumulativt denna säsong.

(Tabellen inkluderar inte fall diagnosticerade inom sentinelövervakningen.)

Län	Aktuell vecka		Kumulativt under säsongen	
	Antal fall	Antal fall per 100 000 invånare	Antal fall	Antal fall per 100 000 invånare
Blekinge	1	0,63	4	2,50
Dalarna	6	2,09	10	3,48
Gotland	0	0,00	3	5,07
Gävleborg	4	1,40	7	2,44
Halland	5	1,52	12	3,65
Jämtland	2	1,54	4	3,08
Jönköping	6	1,66	9	2,50
Kalmar	0	0,00	0	0,00
Kronoberg	2	1,00	4	2,01
Norrbottnen	5	2,00	7	2,80
Skåne	16	1,18	29	2,13
Stockholm	63	2,69	154	6,58
Sörmland	7	2,38	9	3,06
Uppsala	3	0,80	7	1,87
Värmland	3	1,07	5	1,78
Västerbotten	14	5,19	20	7,41
Västernorrland	15	6,11	30	12,23
Västmanland	7	2,56	12	4,39
Västra Götaland	43	2,52	93	5,45
Örebro	0	0,00	3	0,99
Östergötland	11	2,39	25	5,42
Totalt:	213	2,09	447	4,38

Tabell 4. Antal laboratorieverifierade influensafall per laboratorium och typ, antal prov tagna och andelen positiva, aktuell vecka och kumulativt denna säsong.

(Tabellen inkluderar inte fall diagnosticerade inom sentinelövervakningen.)

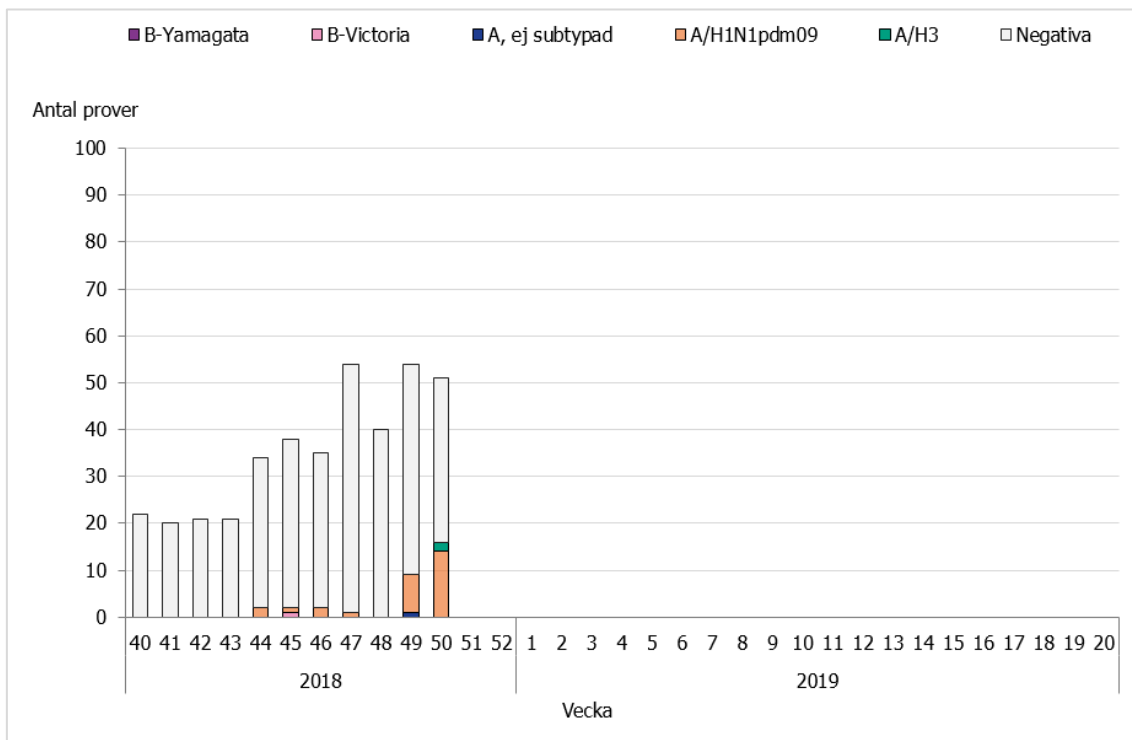
Län	Laboratorium	Antal laboratorieverifierade fall				Antal provtagna	Andel prover positiva för influensa
		Aktuell vecka		Kumulativt under säsongen			
		Influensa A	Influensa B	Influensa A	Influensa B	Aktuell vecka	Aktuell vecka
Blekinge	Karlskrona ¹	1	0	4	0	9	11,1%
Dalarna	Falun	6	0	10	0	33	18,2%
Gotland	Visby	0	0	3	0	19	0,0%
Gävleborg	Gävle	4	0	7	0	30	13,3%
Halland	Halmstad	5	0	12	0	42	11,9%
Jämtland	Östersund	2	0	4	0	-	0,0%
Jönköpings län	Jönköping	6	0	9	0	32	18,8%
Kalmar län	Kalmar	0	0	0	0	26	0,0%
Kronoberg	Växjö ¹	2	0	4	0	30	6,7%
Norrbottnen	Luleå	5	0	6	0	21	23,8%
Region Skåne	Skåne	16	0	28	1	146	11,0%
Stockholm	Aleris Medilab	0	0	4	0	13	0,0%
	Folkhälsomyndigheten	4	0	8	1	5	80,0%
	Karolinska Solna/Huddinge	49	1	120	8	515	9,7%

Län	Laboratorium	Antal laboratorieverifierade fall				Antal provtagna	Andel prover positiva för influensa
		Aktuell vecka		Kumulativt under säsongen			
		Influensa A	Influensa B	Influensa A	Influensa B	Aktuell vecka	Aktuell vecka
	Stockholm / Unilabs	13	0	21	1	111	11,7%
Sörmland	Eskilstuna / Unilabs	3	0	4	0	53	5,7%
Uppsala län	Uppsala	3	0	7	0	49	6,1%
Värmland	Karlstad	3	0	5	0	58	5,2%
Västerbotten	Umeå	14	0	20	0	81	17,3%
Västernorrland	Sundsvall	15	0	29	1	121	12,4%
Västmanland	Västerås	5	2	10	2	64	10,9%
Västra Götaland	Borås	4	0	5	0	38	10,5%
	Göteborg	25	0	58	4	295	8,5%
	Skövde / Unilabs	10	0	14	0	57	17,5%
	Trollhättan	4	0	9	0	49	8,2%
Örebro län	Örebro	0	0	3	0	58	0,0%
Östergötland	Linköping	11	0	25	0	82	13,4%
	Totalt:	210	3	429	18	2037	10,5%

Ett streck (-) indikerar att laboratoriet inte har rapporterat antal fall eller antal provtagna för aktuell vecka. ¹Huvuddelen av proverna från Blekinge analyseras i Växjö.
*Prover som analyserats vid Folkhälsomyndigheten med MERS-frågeställning.

Sentinelprovtagning inom öppenvård och på barn- och infektionskliniker

Figur 3. Antal sentinelfall per influensatyp och andel positiva, per vecka.



Tabell 5. Antal prov, antal **sentinelfall per influensatyp och län, aktuell vecka och kumulativt sedan vecka 40, 2017, samt andel positiva prover, aktuell vecka.**

Provernas ursprungslän	Antal inskickade prover		Antal laboratorieverifierade fall						Andel positiva prover
			Influensa A		Influensa B		Totalt		
	Aktuell vecka	Kumulativt	Aktuell vecka	Kumulativt	Aktuell vecka	Kumulativt	Aktuell vecka	Kumulativt	Aktuell vecka
Blekinge*	0	0	-	-	-	-	0	0	-
Dalarna*	1	20	1	1	0	0	1	1	100,0%
Gotland*	1	10	0	0	0	0	0	0	0,0%
Gävleborg*	0	0	-	-	-	-	0	0	-
Halland*	10	61	3	7	0	0	3	7	30,0%
Jämtland*	3	13	2	3	0	0	2	3	66,7%
Jönköping*	3	31	0	0	0	0	0	0	0,0%
Kalmar	0	0	-	-	-	-	0	0	-
Kronoberg	0	4	-	0	-	0	0	0	-
Norrbotten*	2	13	1	2	0	0	1	2	50,0%
Skåne*	9	55	3	4	0	0	3	4	33,3%
Stockholm*	2	49	2	6	0	0	2	6	100,0%
Sörmland*	1	8	0	0	0	0	0	0	0,0%
Uppsala*	6	39	2	4	0	0	2	4	33,3%
Värmland	0	0	-	-	-	-	0	0	-
Västerbotten*	0	12	-	1	-	0	0	1	-
Västernorrland*	0	0	-	-	-	-	0	0	-
Västmanland*	9	18	0	0	0	0	0	0	0,0%
Västra Götaland*	4	64	2	6	0	1	2	7	50,0%
Örebro	0	0	-	-	-	-	0	0	-
Östergötland	0	0	-	-	-	-	0	0	-
Totalt:	51	397	16	34	0	1	16	35	31,4%

* I dessa län sker sentinelprovtagning även på barn- och infektionskliniker. [Mer information om sentinelövervakningen.](#)

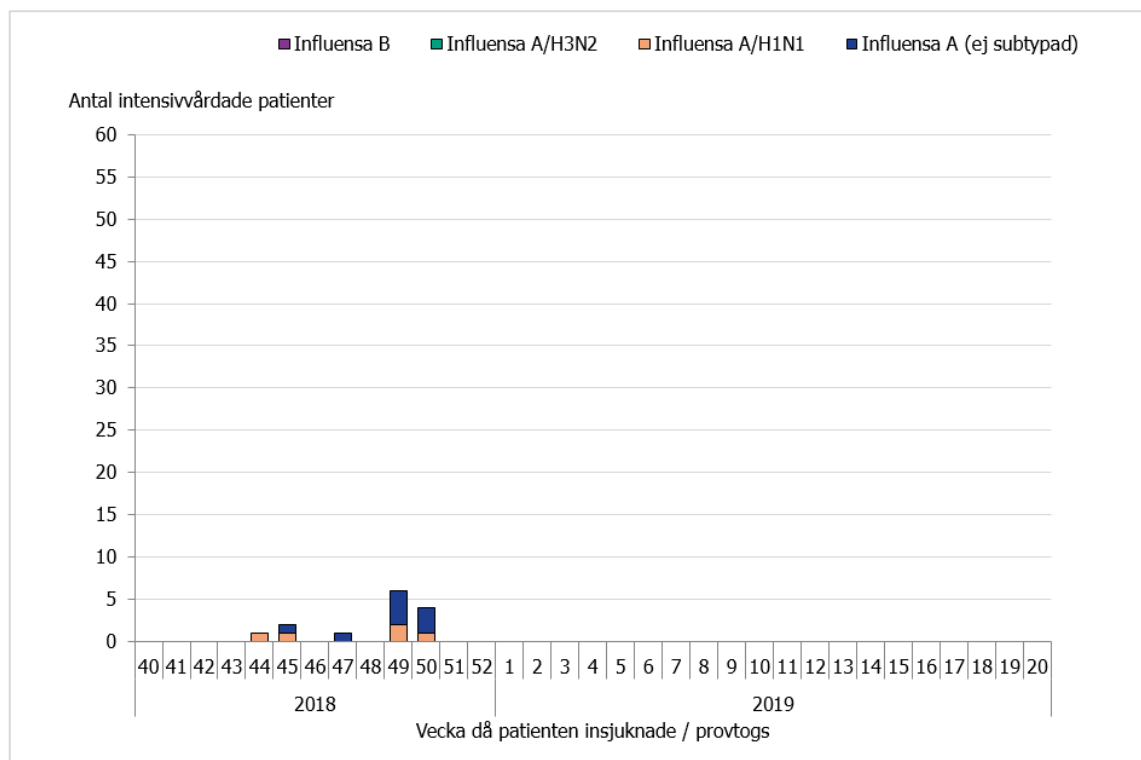
SIRI

Data från Svenska Intensivvårdsregistrets Influensaregistrering.

Tabell 5. Antal intensivvårdade patienter med influensa, per influensatyp, säsong 2017–2018

Influensatyp	Kumulativt under säsongen*
Influensa A (ej subtypad)	9
Influensa A/H3N2	0
Influensa A/H1N1pdm09	5
Influensa B	0
Totalt:	0

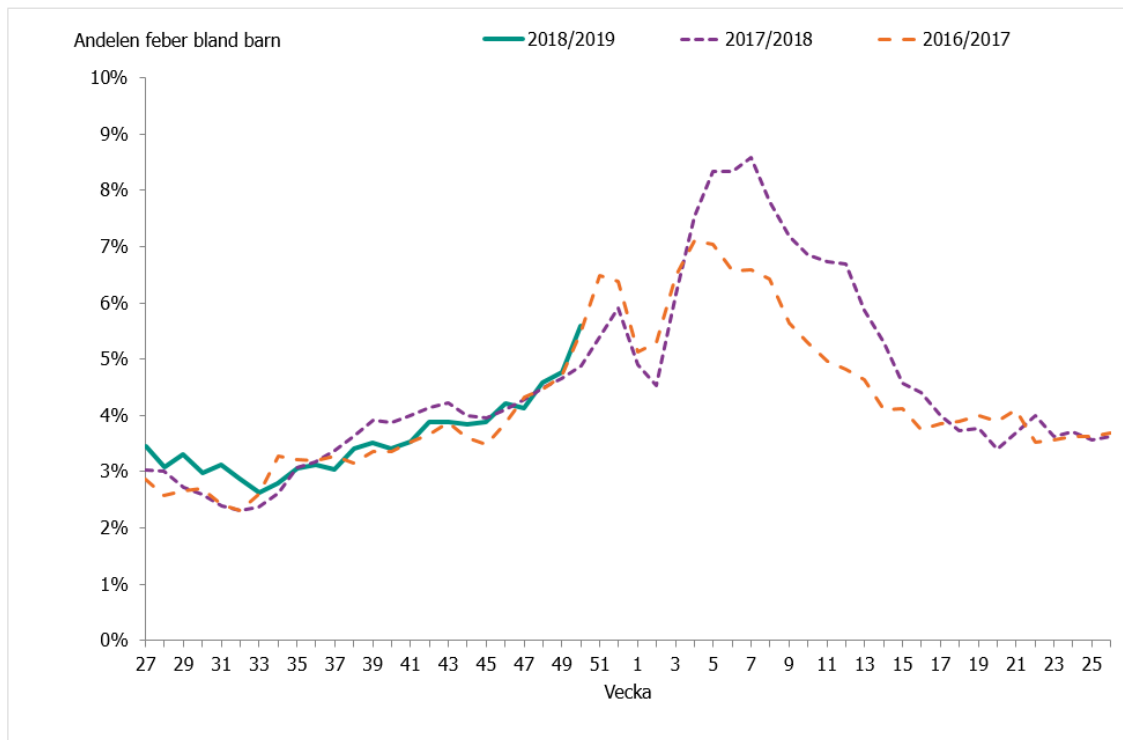
* Viss fördröjning i rapporteringen förekommer, varmed antalet intensivvårdade kan komma att ändra sig.
[Mer information om SIRI.](#)

Figur 4. Antal intensivvårdade patienter med influensa per influensatyp och laboratoriebekräftade influensafall, säsong 2018–2019

1177 Vårdguiden på telefon

- Låg influensaaktivitet
- Normal nivå jämfört med tidigare säsonger
- Ökning jämfört med föregående vecka

Figur 5. Andel samtal till 1177 Vårdguiden gällande feber hos barn av samtliga samtal med angiven kontaktorsak.



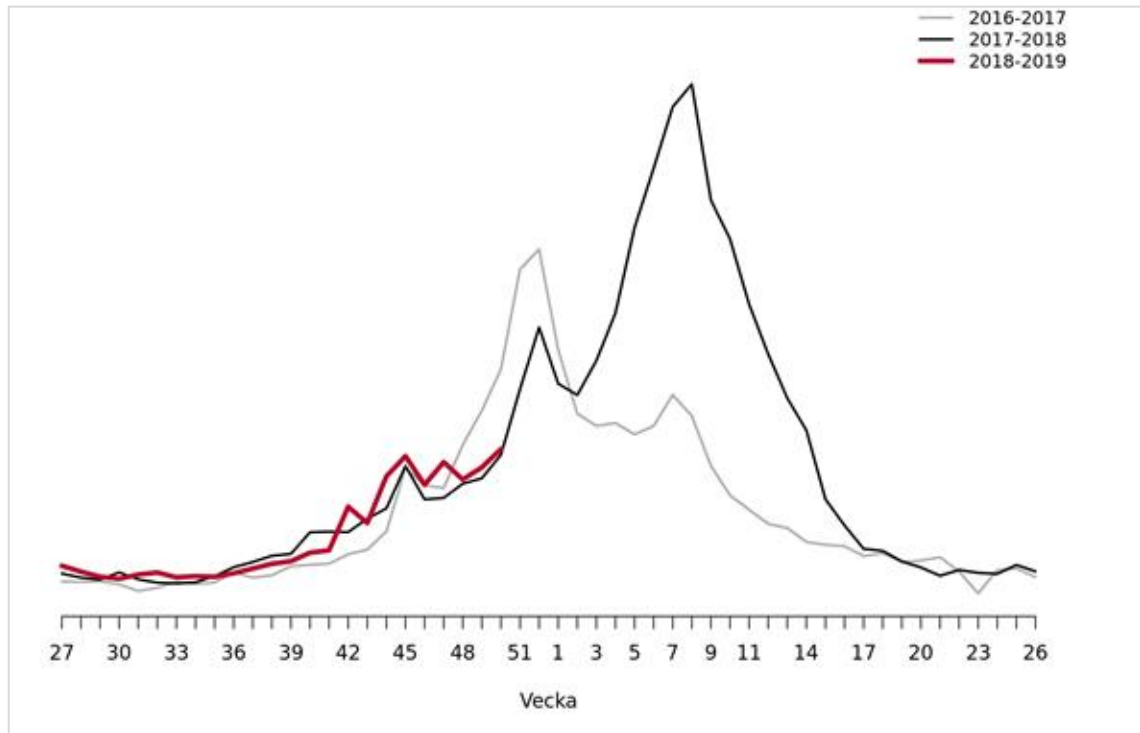
[Mer information om 1177 Vårdguiden på telefon.](#)

Webbsök

- Låg influensaaktivitet
- Normal nivå jämfört med tidigare säsonger
- Ökning jämfört med föregående vecka

Figur 6. Influensaliknande sjukdom i öppenvården.

Modell baserad på influensarelaterade sökningar på 1177 Vårdguidens webbplats 1177.se



[Länk till Webbsöks veckorapport på Folkhälsomyndighetens hemsida \(publiceras varje måndag\).](#)