



Folkhälsomyndigheten

Influensarapport vecka 1

Säsongen 2018-2019

Denna rapport publicerades den 10 januari 2019 och redovisar influensaläget vecka 1 (31 december – 6 januari)

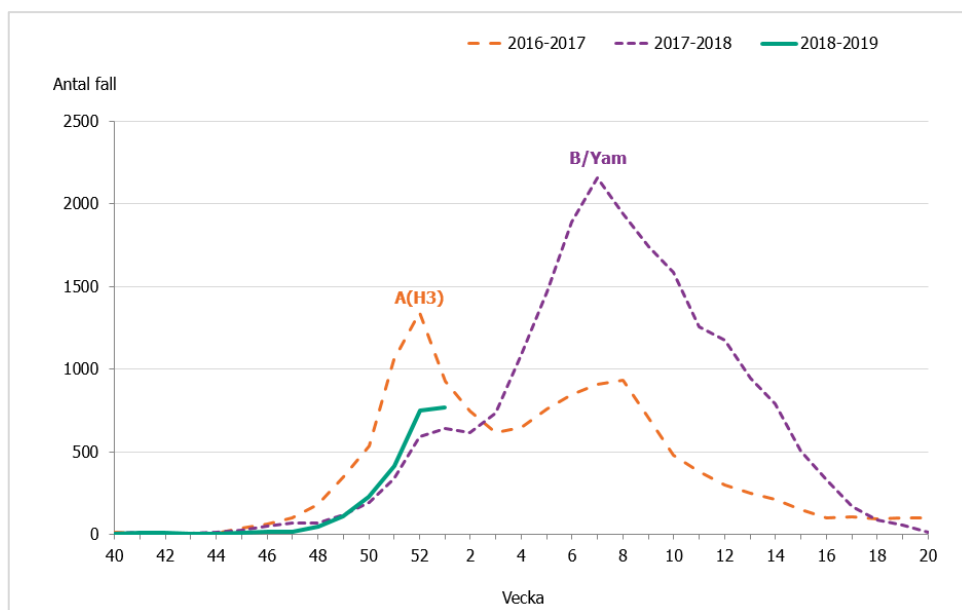
Sammanfattning

Influensaaktiviteten är låg och i princip oförändrad jämfört med föregående vecka. Under vecka 1 rapporterades 766 fall av influensa, i stort sett uteslutande influensa A. Precis som tidigare säsonger planade förekomsten av influensa ut under juledigheten då de flesta varit lediga. Under kommande veckor förväntas influensaaktiviteten öka succesivt och en topp kommer troligtvis att nås i februari.

Flera landsting har fått ytterligare doser av influensavaccin levererade men tillgången till vaccinationer varierar i landet. Vilka prioriteringar som gäller för vaccinationer kan variera regionalt. Det är nu hög tid för personer i riskgrupp att vaccinera sig mot influensa eftersom det tar upp till två veckor att få skydd av vaccinet. Rekommendationen gäller personer som är gravida, 65 år eller äldre eller som har vissa kroniska sjukdomar eller tillstånd. Personer i dessa riskgrupper har en ökad risk för allvarlig sjukdom till följd av influensa. Dessa individer rekommenderas att skydda sig mot influensa genom att vaccinera sig samt att söka vård vid misstänkt influensa, oavsett vaccinationsstatus. Det finns antivirala mediciner som har bäst verkan om de sätts in tidigt i sjukdomsförloppet.

- [Läs mer om influensavaccination till riskgrupper](#)
- [Länk till nyhet](#)

Figur 1A. Antal laboratorieverifierade influensafall (alla typer) per vecka, denna säsong och tidigare säsonger.





Folkhälsomyndigheten

För tidigare säsonger anges vilken subtyp (av influensa A) alt. linjetyp (av influensa B) som dominerade. Figuren inkluderar inte fall diagnostiserade inom sentinelövervakningen.

Vad visar övervakningssystemen?

I tabellen sammanfattas övervakningsdata för respektive system. Läs mer om systemen [här](#).

Tabell 1. Övervakningsdata för aktuell vecka per system.

Övervakningssystem	Vecka 1	Förändring mot föregående vecka
Laboratoriebaserad övervakning	766 fall, varav: 765 influensa A 1 influensa B	Trend: oförändrad
	3 658 prover 20,9 % positiva	Trend: oförändrad
Sentinelprovtagning	15 fall, varav: 13 A/H1N1pdm09 2 A/H3N2 0 B-Victoria 0 B-Yamagata	Trend: ökning
	50 prover 30,0 % positiva	Trend: ökning
SIRI - Svenska Intensivvårdsregistrets Influensaregistrering	Kumulativt har 50 intensivvårdade patienter rapporterats sedan vecka 40, 2018, varav: 9 A/H1N1pdm09 0 A/H3N2 41 influensa A (ej subtypad) 0 B	*
Överdödlighet	Ingen signifikant överdödlighet uppmätt sedan vecka 40, 2018. **	*
1177 Vårdguiden på telefon (Hälsoläge)	6,1% samtal om feber hos barn Aktivitet: låg	Trend: minskning
Webbsök för influensa	Aktivitet: låg	Trend: minskning

* Ej relevant på grund av fördröjning i systemet.

** Fördröjning gör att data för aktuell vecka och uppskattad överdödlighet är preliminär.

Innehållsförteckning

Sammanfattning	1
Vad visar övervakningssystemen?	2
Läget i Sverige	3
Läget i Världen	4
Fördjupad statistik	5
Laboratoriebaserad övervakning	5
Sentinelprovtagning inom öppenvård och på barn- och infektionskliniker	10
SIRI	12
1177 Vårdguiden på telefon.....	13
Webbsök	14

Läget i Sverige

Influensaaktiviteten är låg och i princip oförändrad jämfört med föregående vecka. Under vecka 1 rapporterades 766 fall av influensa, i stort sett uteslutande influensa A. Precis som tidigare säsonger planade förekomsten av influensa ut under juledigheten då de flesta varit lediga. Under kommande veckor förväntas influensaaktiviteten öka succesivt och en topp kommer troligtvis att nås i februari. Influensa sprids nu i hela landet, men incidensen är något högre i Norrland följt av Svealand och Götaland.

Folkhälsomyndigheten följer intensivvårdade patienter med influensa via SIRI - Svenska Intensivvårdsregistrets Influensaregistrering. Hittills under säsongen har 50 intensivvårdade patienter med influensa rapporterats. Alla patienterna insjuknade med influensa A, varav nio subtypats till A(H1N1)pdm09.

Totalt analyserades 50 prover inom sentinelövervakningen under vecka 1. 15 prover var positiva för influensa A. 13 var subtyp A(H1N1)pdm09 och 2 stycken A(H3N2).

Både Webbsök och andelen samtal till 1177 angående feber bland barn minskade under vecka 1 och indikerar en minskad influensaaktivitet i hela landet, vilket var förväntat. Även om aktiviteten generellt minskade så var andelen samtal om feber bland barn fortsatt högre i åldersgruppen 0-4 år, jämfört med övriga åldersgrupper. Eftersom influensa A(H1N1)pdm09 inte cirkulerat mycket i Sverige sedan säsongen 2015-2016 är det många yngre barn som ännu inte träffat på denna influensasort.

Läget i Världen

Under årsskiftet har influensaaktiviteten även planat ut eller avtagit i övriga Skandinavien. I Danmark rapporterades 283 laboratorieverifierade fall av influensa A under vecka 1 medan Norge hade 597 fall av influensa varav 590 influensa A och 7 fall influensa B. Av de influensa A prover som subtypats i Danmark och Norge har majoriteten varit influensa A(H1N1)pdm09 men även influensa A(H3N2) har påvisats.

Influensaaktiviteten ökade i Europa innan årsskiftet (vecka 52). Både influensa A(H1N1)pdm09 och influensa A(H3N2) cirkulerar och påvisades i nästan lika stor utsträckning inom sentinelövervakningen. Av de laboratorieverifierade fallen har främst influensa A(H1N1)pdm09 rapporterats. Totalt rapporterades 1714 laboratorieverifierade fall av influensa, varav 1695 fall influensa A och 19 fall influensa B.

I USA har influensaaktiviteten ökat under de senaste veckorna med regionala skillnader i spridningen. I Kanada har antalet laboratorieverifierade fall planat ut under de sista veckorna. Det är främst influensa A(H1N1)pdm09 som sprids och hittills under säsongen har personer under 65 år drabbats i störts utsträckning vad gäller antalet rapporterade fall samt antalet som sjukhusvårdats.

Globalt sett rapporterades främst (94 procent) fall av influensa A under mitten av december. Av de prover som subtypats var 77 procent influensa A(H1N1)pdm09 och 23 procent influensa A(H3N2). Av de influensa B prover som linjetypats var majoriteten av proverna B/Victoria (60 procent).

Veckorapporten från ECDC och WHO-Europa som visar influensaaktiviteten i Europa publiceras varje fredag på [Flu News Europes webbplats](#).

Fördjupad statistik

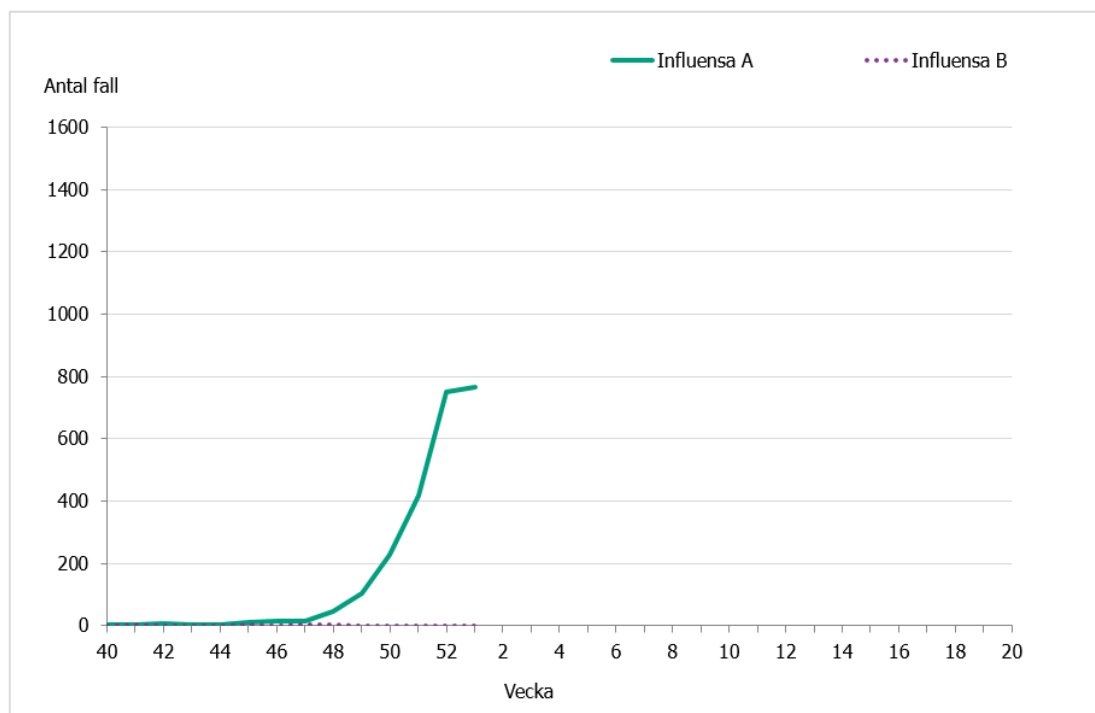
Laboratoriebaserad övervakning

Tabell 2. Antal laboratorieverifierade influensafall per typ och totalt, samt antal analyserade prover och andel positiva, för de senaste två veckorna och kumulativt denna säsong.

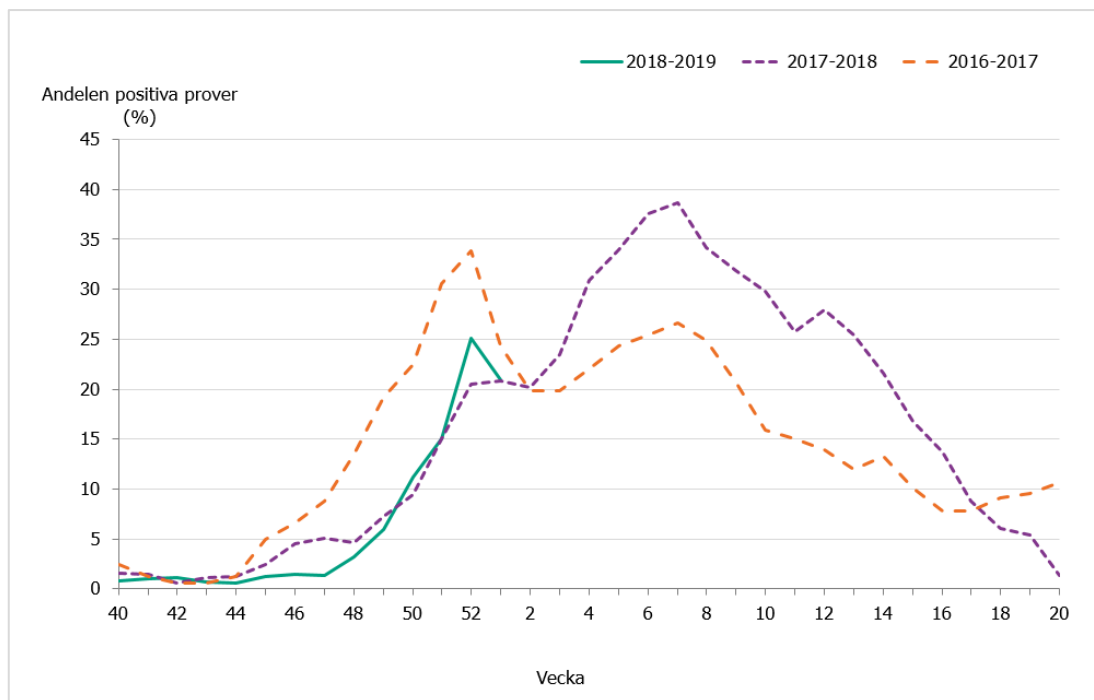
(Tabellen inkluderar inte fall diagnostiserade inom sentinelövervakningen.)

Influensatyp	Aktuell vecka	Föregående vecka	Förändring	Kumulativt under säsongen
Influensa A	765	750	2%	2 379
Influensa B	1	0	-	18
Totalt antal fall	766	750	2%	2 397
Antal analyserade prover	3 658	2 993	22%	21 926
Andel positiva prover	20,9%	25,1%		10,9%

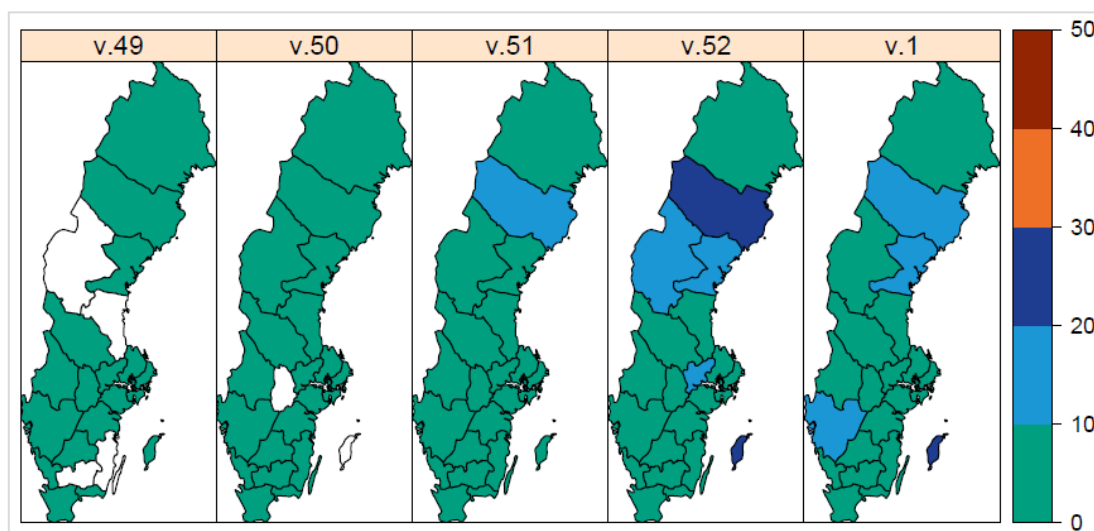
Figur 1B. Antal laboratorieverifierade influensafall per influensatyp per vecka.



Figur 1C. Andelen laboratorieanalyser positiva för influensa (alla typer) per vecka, denna säsong och tidigare säsonger.



Figur 2. Antal laborieverifierade influensafall (alla typer) per län och 100 000 invånare.



Färgskalan symboliserar antalet laborieverifierade influensafall per 100 000 invånare och baserar sig på den anmälningspliktiga influensan A och B. I län markerade med vitt har inga influensafall diagnosticerats. Observera att antalet tagna prover varierar mellan län och över tid och påverkar starkt antalet fall som diagnosticeras.

Tabell 3. Antal laboratorieverifierade influensafall (alla typer) per län, aktuell vecka och kumulativt denna säsong.

(Tabellen inkluderar inte fall diagnosticerade inom sentinelövervakningen.)

Län	Aktuell vecka		Kumulativt under säsongen	
	Antal fall	Antal fall per 100 000 invånare	Antal fall	Antal fall per 100 000 invånare
Blekinge	2	1,25	14	8,77
Dalarna	28	9,76	62	21,60
Gotland	15	25,37	33	55,81
Gävleborg	24	8,38	53	18,51
Halland	28	8,51	61	18,55
Jämtland	7	5,38	37	28,45
Jönköping	29	8,05	69	19,15
Kalmar	4	1,64	20	8,18
Kronoberg	1	0,50	13	6,52
Norrbottn	12	4,79	42	16,77
Skåne	40	2,94	134	9,85
Stockholm	215	9,19	696	29,75
Sörmland	12	4,08	40	13,60
Uppsala	18	4,80	44	11,73
Värmland	23	8,18	49	17,42
Västerbotten	28	10,37	171	63,34
Västernorrland	42	17,12	124	50,53
Västmanland	26	9,51	101	36,93
Västra Götaland	176	10,31	512	29,98
Örebro	13	4,31	47	15,57
Östergötland	23	4,99	75	16,27
Totalt:	2	1,25	14	8,77

Tabell 4. Antal laboratorieverifierade influensafall per laboratorium och typ, antal prov tagna och andelen positiva, aktuell vecka och kumulativt denna säsong.

(Tabellen inkluderar inte fall diagnosticerade inom sentinelövervakningen.)

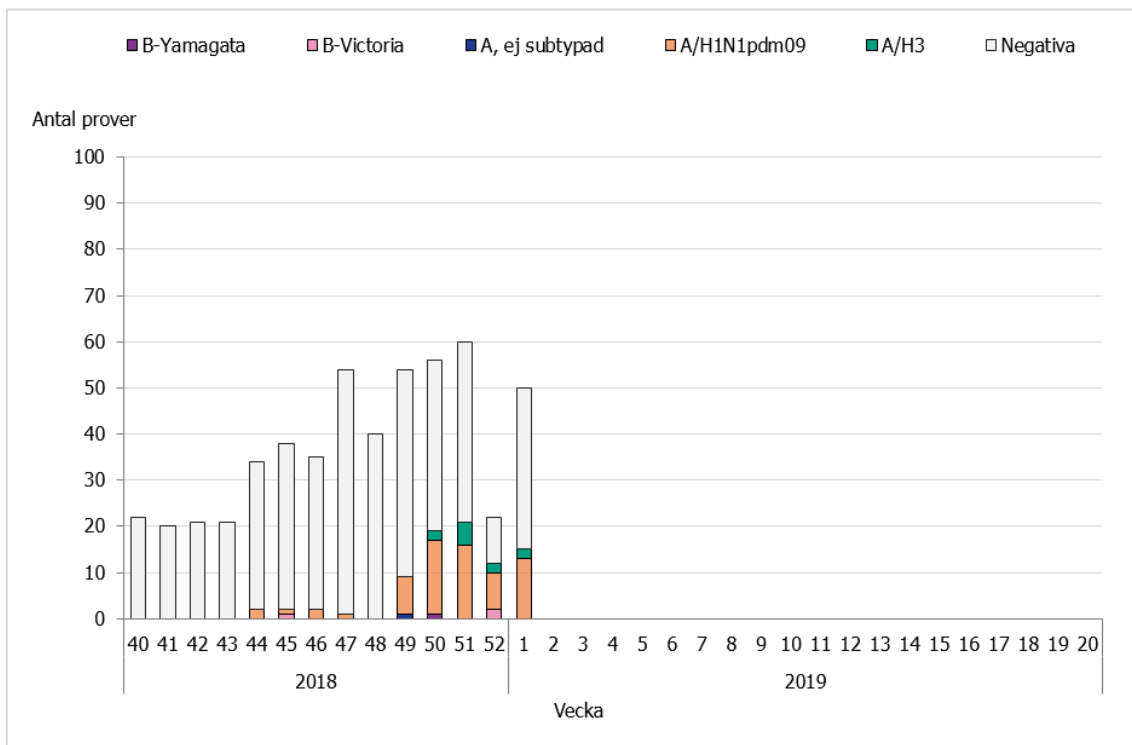
Län	Laboratorium	Antal laboratorieverifierade fall				Antal provtagna	Andel prover positiva för influensa
		Aktuell vecka		Kumulativt under säsongen			
		Influensa A	Influensa B	Influensa A	Influensa B	Aktuell vecka	Aktuell vecka
Blekinge	Karlskrona ¹	2	0	14	0	22	9,1%
Dalarna	Falun	27	0	61	0	102	26,5%
Gotland	Visby	15	0	31	0	43	34,9%
Gävleborg	Gävle	24	0	49	0	86	27,9%
Halland	Halmstad	28	0	61	0	126	22,2%
Jämtland	Östersund	7	0	37	0	37	18,9%
Jönköpings län	Jönköping	29	0	69	0	85	34,1%
Kalmar län	Kalmar	4	0	19	0	45	8,9%
Kronoberg	Växjö ¹	1	0	13	0	33	3,0%
Norrbottnen	Luleå	12	0	41	0	92	13,0%
Region Skåne	Skåne	40	0	132	1	273	14,7%
Stockholm	Aleris Medilab	6	0	16	1	21	28,6%
	Folkhälsomyndigheten	3	0	17	1	6	50,0%
	Karolinska Solna/Huddinge	175	1	558	9	706	24,9%

Län	Laboratorium	Antal laboratorieverifierade fall				Antal provtagna	Andel prover positiva för influensa
		Aktuell vecka		Kumulativt under säsongen			
		Influensa A	Influensa B	Influensa A	Influensa B	Aktuell vecka	Aktuell vecka
	Stockholm / Unilabs	33	0	113	1	212	15,6%
Sörmland	Eskilstuna / Unilabs	12	0	34	0	89	13,5%
Uppsala län	Uppsala	18	0	44	0	84	21,4%
Värmland	Karlstad	23	0	49	0	129	17,8%
Västerbotten	Umeå	28	0	171	0	158	17,7%
Västernorrland	Sundsvall	42	0	123	1	237	17,7%
Västmanland	Västerås	25	0	100	0	106	23,6%
Västra Götaland	Borås	28	0	70	0	130	21,5%
	Göteborg	84	0	257	4	320	26,3%
	Skövde / Unilabs	33	0	103	0	148	22,3%
	Trollhättan	31	0	76	0	153	20,3%
Örebro län	Örebro	12	0	46	0	101	11,9%
Östergötland	Linköping	23	0	75	0	114	20,2%
	Totalt:	765	1	2 379	18	3658	20,9%

Ett streck (-) indikerar att laboratoriet inte har rapporterat antal fall eller antal provtagna för aktuell vecka. ¹Huvuddelen av proverna från Blekinge analyseras i Växjö.
 *Prover som analyserats vid Folkhälsomyndigheten med MERS-frågeställning.

Sentinelprovtagning inom öppenvård och på barn- och infektionskliniker

Figur 3. Antal sentinelfall **per influensatyp** och **andel positiva**, per vecka.



Tabell 5. Antal prov, antal **sentinelfall per influensatyp och län, aktuell vecka och kumulativt sedan vecka 40, 2017, samt andel positiva prover, aktuell vecka.**

Provernas ursprungslän	Antal inskickade prover		Antal laboratorieverifierade fall						Andel positiva prover
			Influensa A		Influensa B		Totalt		
	Aktuell vecka	Kumulativt	Aktuell vecka	Kumulativt	Aktuell vecka	Kumulativt	Aktuell vecka	Kumulativt	Aktuell vecka
Blekinge*	0	0	-	-	-	-	0	0	-
Dalarna*	0	30	-	4	-	0	0	4	-
Gotland*	3	17	0	1	0	0	0	1	0,0%
Gävleborg*	0	0	-	-	-	-	0	0	-
Halland*	6	76	1	12	0	2	1	14	16,7%
Jämtland*	10	30	3	9	0	0	3	9	30,0%
Jönköping*	1	42	0	3	0	0	0	3	0,0%
Kalmar	0	0	-	-	-	-	0	0	-
Kronoberg	1	6	0	1	0	0	0	1	0,0%
Norrboten*	1	15	1	4	0	0	1	4	100,0%
Skåne*	6	76	2	12	0	0	2	12	33,3%
Stockholm*	1	58	1	10	0	1	1	11	100,0%
Sörmland*	3	14	0	0	0	0	0	0	0,0%
Uppsala*	4	49	2	8	0	0	2	8	50,0%
Värmland	0	0	-	-	-	-	0	0	-
Västerbotten*	2	17	1	4	0	0	1	4	50,0%
Västernorrland*	0	0	-	-	-	-	0	0	-
Västmanland*	3	29	0	3	0	0	0	3	0,0%
Västra Götaland*	9	90	4	16	0	1	4	17	44,4%
Örebro	0	0	-	-	-	-	0	0	-
Östergötland	0	0	-	-	-	-	0	0	-
Totalt:	50	549	15	87	0	4	15	91	30,0%

* I dessa län sker sentinelprovtagning även på barn- och infektionskliniker. [Mer information om sentinelövervakningen.](#)

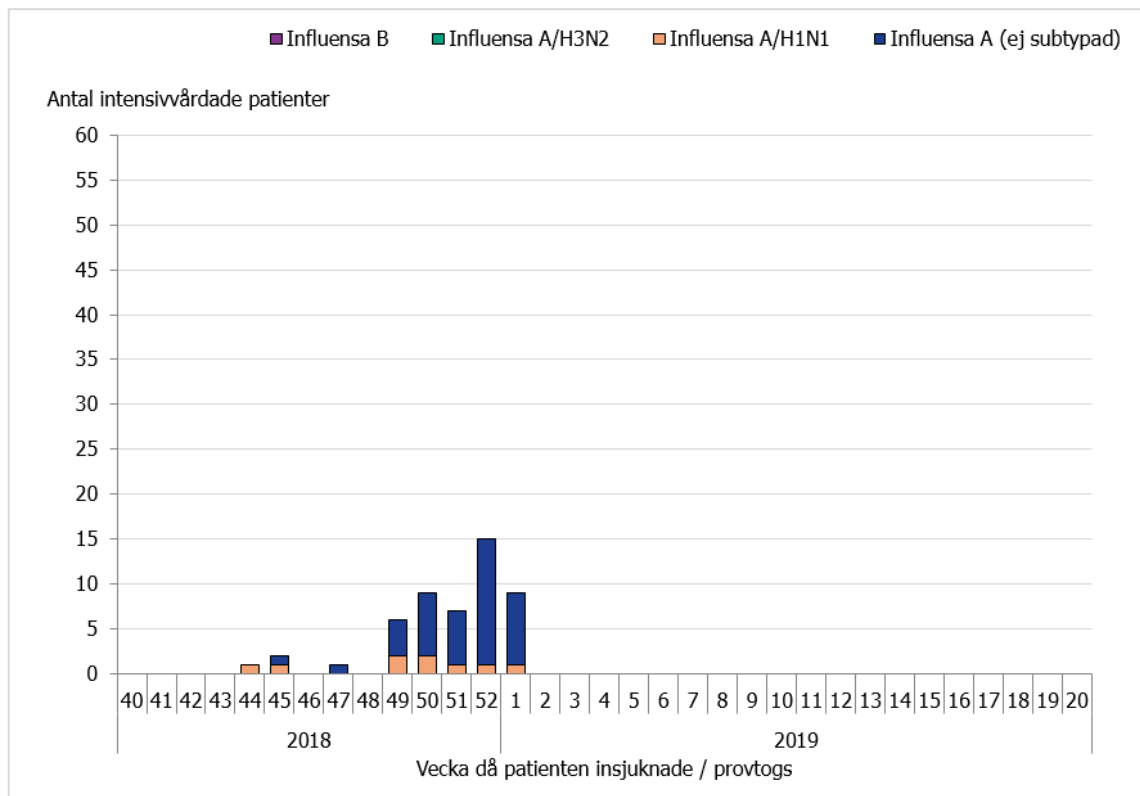
SIRI

Data från Svenska Intensivvårdsregistrets Influenzaregistrering.

Tabell 5. Antal intensivvårdade patienter med influensa, per influensatyp, säsong 2017–2018

Influensatyp	Kumulativt under säsongen*
Influensa A (ej subtypad)	41
Influensa A/H3N2	0
Influensa A/H1N1pdm09	9
Influensa B	0
Totalt:	50

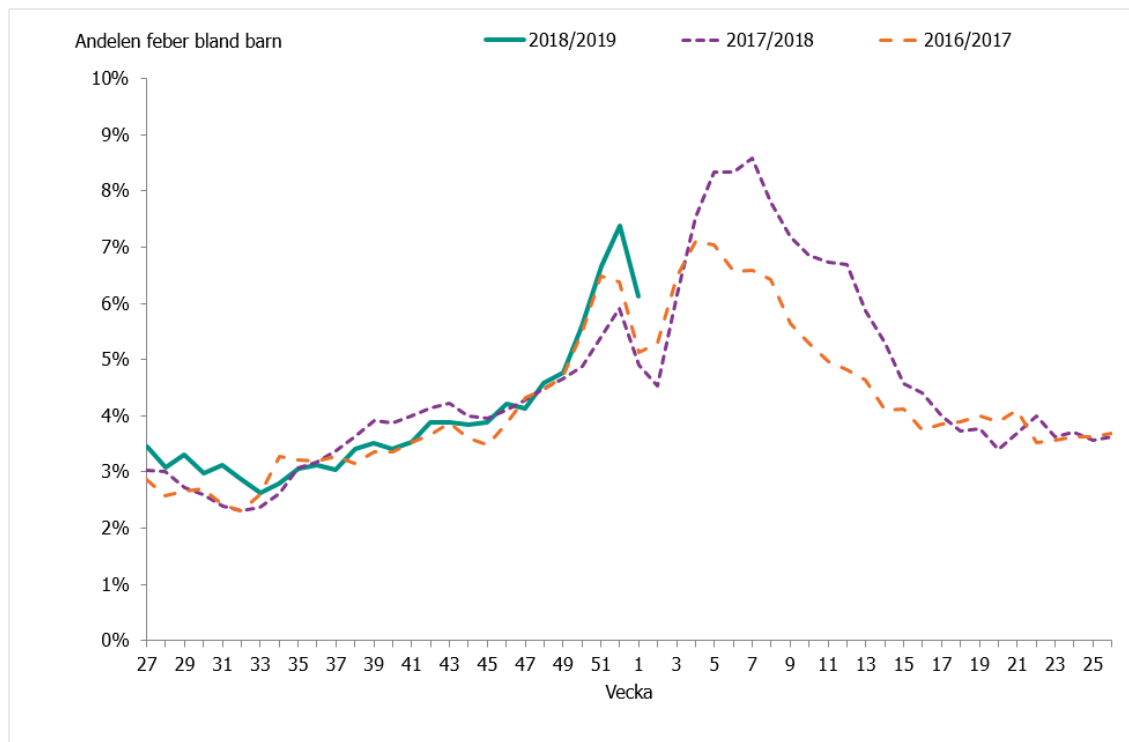
* Viss fördröjning i rapporteringen förekommer, varmed antalet intensivvårdade kan komma att ändra sig.
[Mer information om SIRI.](#)

Figur 4. Antal intensivvårdade patienter med influensa per influensatyp och laboratoriebekräftade influensafall, säsong 2018–2019

1177 Vårdguiden på telefon

- Låg influensaaktivitet
- Hög nivå jämfört med tidigare säsonger
- Minskning jämfört med föregående vecka

Figur 5. Andel samtal till 1177 Vårdguiden gällande feber hos barn av samtliga samtal med angiven kontaktorsak.



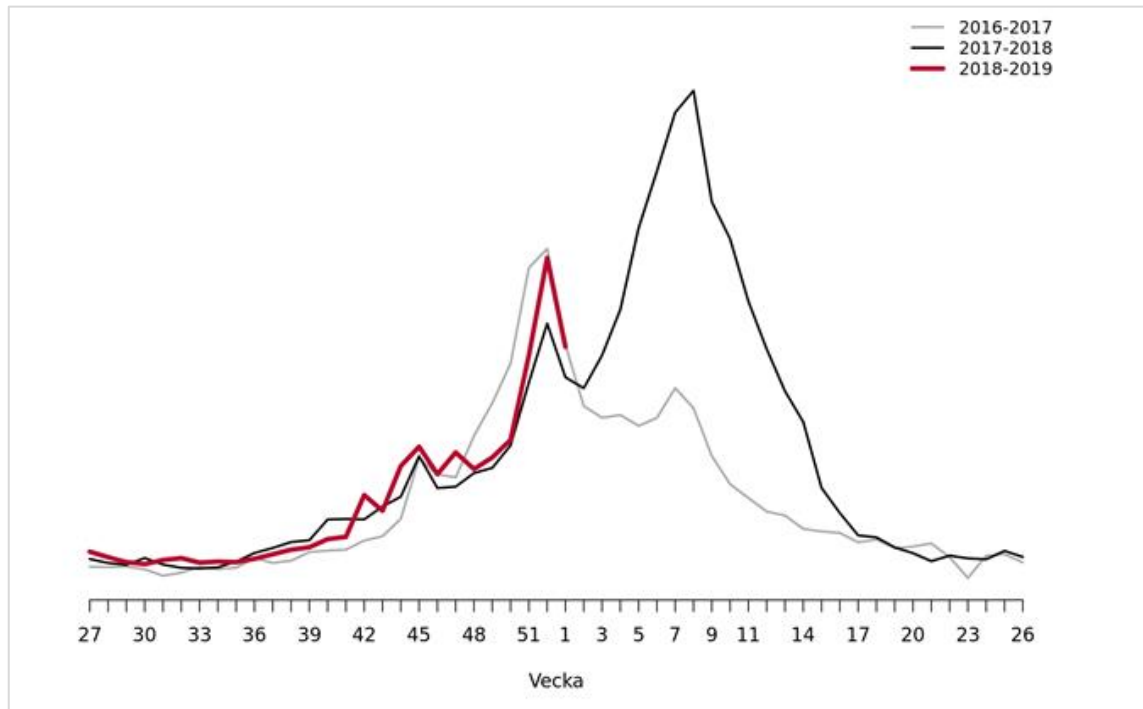
[Mer information om 1177 Vårdguiden på telefon.](#)

Webbsök

- Låg influensaaktivitet
- Normal nivå jämfört med tidigare säsonger
- Minskning jämfört med föregående vecka

Figur 6. Influensaliknande sjukdom i öppenvården.

Modell baserad på influensarelaterade sökningar på 1177 Vårdguidens webbplats 1177.se



[Länk till Webbsöks veckorapport på Folkhälsomyndighetens hemsida \(publiceras varje måndag\).](#)