



Folkhälsomyndigheten

Influensarapport vecka 2

Säsongen 2018-2019

Denna rapport publicerades den 17 januari 2019 och redovisar influensaläget vecka 2 (7 – 13 januari).

Sammanfattning

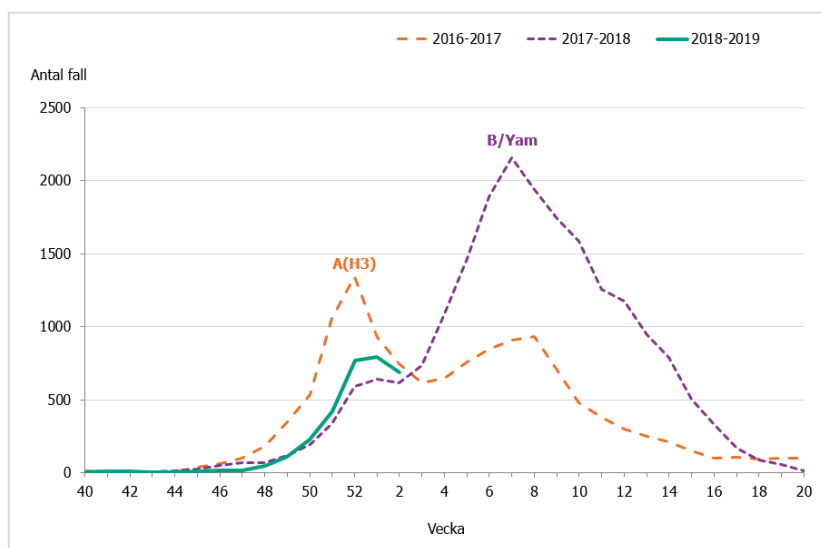
Spridningen av influensa har som förväntat planat ut sedan nyår och aktiviteten är sammantaget låg. Under vecka 2 rapporterades 685 fall av influensa, i stort sett uteslutande influensa A. Under kommande veckor förväntas influensaaktiviteten öka succesivt eftersom många återgått till jobb och skola. En topp kommer troligtvis att nås under februari. I veckans specialavsnitt kan du läsa mer om vaccinationstäckning för hösten 2018.

Senaste sammanställningen av vaccinationstäckning visar att fler personer i alla åldersgrupper har vaccinerat sig jämfört med tidigare säsonger. En del landsting har fått fler doser av influensavaccin levererade men tillgången till vaccinationer varierar i landet. Vilka prioriteringar som gäller för vaccinationer kan variera regionalt.

Det är nu hög tid för personer i riskgrupp att vaccinera sig mot influensa eftersom det tar upp till två veckor att få skydd av vaccinet. Rekommendationen gäller personer som är gravida, 65 år eller äldre eller som har vissa kroniska sjukdomar eller tillstånd. Personer i dessa riskgrupper har en ökad risk för allvarlig sjukdom till följd av influensa. Dessa individer rekommenderas även att söka vård vid misstänkt influensa, oavsett vaccinationsstatus. Det finns antivirala mediciner som har bäst verkan om de sätts in tidigt i sjukdomsförloppet.

- [Läs mer om influensavaccination till riskgrupper](#)

Figur 1A. Antal laboratorieverifierade influensafall (alla typer) per vecka, denna säsong och tidigare säsonger.



För tidigare säsonger anges vilken subtyp (av influensa A) alt. linjetyp (av influensa B) som dominerade. Figuren inkluderar inte fall diagnosticerade inom sentinelövervakningen.

Vad visar övervakningssystemen?

I tabellen sammanfattas övervakningsdata för respektive system. Läs mer om systemen [här](#).

Tabell 1. Övervakningsdata för aktuell vecka per system.

Övervakningssystem	Vecka 2	Förändring mot föregående vecka
Laboratoriebaserad övervakning	685 fall, varav: 683 influensa A 2 influensa B	Trend: oförändrad
	3 878 prover 17,7 % positiva	Trend: oförändrad
Sentinelprovtagning	29 fall, varav: 26 A/H1N1pdm09 3 A/H3N2 0 B-Victoria 0 B-Yamagata	Trend: ökning
	81 prover 35,8 % positiva	Trend: ökning
SIRI - Svenska Intensivvårdsregistrets Influensaregistrering	Kumulativt har 75 intensivvårdade patienter rapporterats sedan vecka 40, 2018, varav: 12 A/H1N1pdm09 0 A/H3N2 63 influensa A (ej subtypad) 0 B	*
Överdödlighet	Ingen signifikant överdödlighet uppmätt sedan vecka 40, 2018. **	*
1177 Vårdguiden på telefon (Hälsoläge)	4,6% samtal om feber hos barn Aktivitet: låg	Trend: minskning
Webbsök för influensa	Aktivitet: låg	Trend: minskning

* Ej relevant på grund av fördröjning i systemet.

** Fördröjning gör att data för aktuell vecka och uppskattad överdödlighet är preliminär.

Innehållsförteckning

Sammanfattning	1
Vad visar övervakningssystemen?	2
Läget i Sverige	3
Läget i Världen	4
Special: Vaccinationstäckningen mot säsongsinfluensa	4
Fördjupad statistik	8
Laboratoriebaserad övervakning	8
Sentinelprovtagning inom öppenvård och på barn- och infektionskliniker	13
SIRI	15
1177 Vårdguiden på telefon.....	16
Webbsök	17

Läget i Sverige

Spridningen av influensa har som förväntat planat ut sedan nyår och aktiviteten är sammantaget låg. Under vecka 2 rapporterades 685 fall av influensa, varav 683 fall influensa A och 2 fall influensa B. Influen্সafall rapporteras från hela landet med det är regionala skillnader. Incidensen var högre i Norrland följt av Svealand och Götaland under vecka 2. Under kommande veckor förväntas influensaaktiviteten öka succesivt eftersom många återgått till jobb och skola. En topp kommer troligtvis att nås under februari.

Folkhälsomyndigheten följer intensivvårdade patienter med influensa via SIRI - Svenska Intensivvårdsregistrets Influen্সaregistrering. Hittills under säsongen har 75 intensivvårdade patienter med influensa rapporterats. Alla patienterna insjuknade med influensa A, varav 12 subtypats till A(H1N1)pdm09.

Totalt analyserades 81 prover inom sentinelövervakningen under vecka 2. 29 prover var positiva för influensa A. 26 var subtyp A(H1N1)pdm09 och 3 var A(H3N2).

Både Webbsök och andelen samtal till 1177 angående feber bland barn minskade något under vecka 2 och indikerar en minskad influensaaktivitet i hela landet, vilket är förväntat. Andelen samtal om feber bland barn var fortsatt högre i åldersgruppen 0-4 år, jämfört med övriga åldersgrupper. Eftersom influensa A(H1N1)pdm09 inte cirkulerat i större omfattning i Sverige sedan säsongen 2015-2016 är det många yngre barn som ännu inte infekterats av A(H1N1)pdm09.

Läget i Världen

Sedan årsskiftet har influensaaktiviteten även planat ut eller avtagit i övriga Skandinavien. I Danmark indikerar syndromövervakningen en fortsatt minskad aktivitet medan antal rapporterade laboratorieverifierade fall (349 fall) ökade något jämfört med föregående vecka. I Norge hade 881 fall av influensa varav 872 influensa A och 9 fall influensa B. Av de influensa A prover som subtypats i Danmark och Norge har majoriteten varit influensa A(H1N1)pdm09 men även influensa A(H3N2) har påvisats.

I Europa rapporterade majoriteten av länderna låg aktivitet under vecka 2 men antalet fall ökade både inom laboratorie- och sentinelövervakningen jämfört med vecka 1. Storbritannien och Portugal rapporterade medelhög aktivitet. Både influensa A(H1N1)pdm09 och influensa A(H3N2) cirkulerar i Europa och påvisades i nästan lika stor utsträckning inom sentinelövervakningen. Av de laboratorieverifierade fallen har främst influensa A(H1N1)pdm09 rapporterats. Totalt rapporterades 4896 laboratorieverifierade fall av influensa, varav 4851 fall influensa A och 45 fall influensa B.

I USA indikerar både antalet laboratorieverifierade fall samt syndromövervakningen en minskad förekomst av influensa under vecka 1 men influensaaktiviteten skiljer sig mellan delstater. I Kanada minskade andelen positiva laboratorieverifierade fall under vecka 1, och nationellt sett kan säsongens topp ha nåtts vid årsskiftet. Det är främst influensa A(H1N1)pdm09 som sprids och hittills under säsongen har personer under 45 år drabbats i störts utsträckning bland de laboratorieverifierade fallen.

Veckorapporten från ECDC och WHO-Europa som visar influensaaktiviteten i Europa publiceras varje fredag på [Flu News Europes webbplats](#).

Special: Vaccinationstäckningen mot säsongsinfluensa

Folkhälsomyndigheten publicerar preliminär statistik över vaccinationstäckningen mot influensa under säsongens gång. Sammanställningarna baseras på data från de landsting som har möjlighet att löpande ta fram vaccinationsstatistik per åldersgrupp. I årets rapportering deltar smittskyddsmyndigheterna i Region Gävleborg, Region Jämtland Härjedalen, Region Jönköpings län, Landstinget i Kalmar län, Region Kronoberg, Region Norrbotten, Region Skåne, Stockholms läns landsting, Landstinget i Värmland, Region Västernorrland, Region Västmanland, Västra Götalandsregionen och Region Östergötland. Befolkningen i dessa landsting utgör cirka 80 procent av Sveriges befolkning.

Sammanfattning

Höstens vaccinationskampanjer mot säsongsinfluensa startade under vecka 45 och från och med den 6 november 2018 kunde personer i riskgrupp vaccinera sig i hela landet. Denna andra datainsamling över vaccinationstäckningen mot säsongsinfluensa baseras sig på data på vaccinationer utförda under hösten fram till och med 31 december 2018.

Insamlingen visar på en fortsatt ökad efterfrågan av influensavaccin i alla åldersgrupper. Trots vaccinbrist har de flesta landstingen som ingår i insamlingen redan överträffat den vaccinationstäckning som de uppnått hela den föregående säsongen. Det går dock inte att säga hur stor del av de vaccinerade personerna som ingår i de medicinska riskgrupperna (inklusive gravida).

Tillgången till vaccinationer varierar fortfarande i landet, liksom vilka prioriteringar som gäller. Flera landsting fick ett tillskott av vaccin i början av januari. Det återstår att se hur den ökade efterfrågan, bristsituationen och de nya doserna kommer att påverka den slutgiltiga vaccinationstäckningen för säsongen.

Vaccinationstäckning per åldersgrupp

Denna sammanställning visar att 47,4 procent av personer 65 år och äldre vaccinerat sig fram till och med slutet på december 2018. Andelen vaccinerade ligger på en något högre nivå jämfört med samma period de tre föregående säsongerna (2015: 45,6 procent, 2016: 45,8 procent, 2017: 44,4 procent). Vaccinationstäckningen vid säsongens slut i denna åldersgrupp var från samma landsting förra säsongen 47,6 procent.

Vaccinationstäckningen är högst bland personer mellan 75 och 84 år, följt av de 85 år och äldre (se tabell S1). Personer mellan 65 och 74 år har som tidigare år en något lägre täckningsgrad, men ändå en högre täckning än samma period föregående säsong.

Även bland personer under 65 år har betydligt fler vaccinerats under perioden än föregående säsong, totalt sett 2,4 procent jämfört med 1,9 procent. Bland personer under 65 år är vaccinationstäckningen låg i alla åldersgrupper, eftersom de som tillhör riskgrupp som rekommenderas vaccination är betydligt färre. Det går inte att säga hur stor del av den ökade efterfrågan bland personer under 65 år kommit från personer i de medicinska riskgrupperna (inklusive gravida) eftersom det saknas information från de flesta landsting om vilka av de yngre vaccinerade som tillhör en riskgrupp.

Ökad vaccinationstäckning i de flesta landstingen

Alla deltagande landsting har vaccinerat fler personer 65 år och äldre denna säsong (fram till och med 31 december 2018) jämfört med motsvarande period föregående säsong. Eftersom befolkningsunderlaget har ökat så har landstingen behövt vaccinera fler personer för att få samma vaccinationstäckning som föregående säsong. Tolv av de fjorton deltagande landstingen har uppnått en ökad vaccinationstäckning jämfört med samma period föregående säsong och redan nu har elva högre vaccinationstäckning nu än vad som erhöles under hela förra säsongen.

Sex landsting har vaccinerat över 50 procent av personer i åldersgruppen 65 år och äldre (Region Gävleborg, Region Jönköpings län, Region Kronoberg, Landstinget i Värmland, Region Östergötland och Region Västmanland). De största ökningarna ses i Region Östergötland och Region Norrbotten där den rapporterade vaccinationstäckningen bland personer 65 år och äldre var 13 respektive 7 procentenheter högre 2018 än vid samma period 2017. Det är som vanligt stora variationer i täckningsgraden mellan landstingen. Detta beror till viss del på att alla givna doser inte registreras inom vissa landsting (se även noteringar under Tabell S2 nedan). Det är också sannolikt att en del givna doser ännu inte hunnits registreras.

Vaccinbristen

Denna sammanställning bygger på preliminära data över vaccinationer genomförda fram till och med 31 december 2018. Den ökade efterfrågan på influensavaccin under hösten överträffade förväntningarna och det blev brist på influensavaccin i de flesta landsting. Samtliga landsting införde en prioritering av riskgrupper under slutet av november enligt Folkhälsomyndighetens nationella rekommendationer. Flera landsting införde även en prioritering mellan riskgrupperna där endast medicinska riskgrupper (inklusive gravida) prioriterades. Bristsituationen fortsatte i stort sett oförändrad till årsskiftet men några landsting kunde omfördela doser och gå ifrån en prioritering av enbart medicinska riskgrupper.

Tillgången till vaccinationer varierar fortfarande i landet, liksom vilka prioriteringar som gäller. Flera landsting fick ett tillskott av vaccin i början av januari då ungefär 33 000 nya doser levererades till Sverige. Ytterligare cirka 15 000 doser förväntas under de närmaste veckorna. En ny datainsamling över vaccinationstäckningen kommer att ske i slutet av säsongen (maj 2019) då även med övriga landsting. Det återstår att se hur den ökade efterfrågan, bristsituationen och de nya doserna kommer att påverka den slutgiltiga vaccinationstäckningen för säsongen.

Läs mer:

- [Folkhälsomyndighetens rekommendationer om vilka som bör erbjudas vaccination mot influensa \(uppdaterade 181129\)](#)
- [Folkhälsomyndighetens frågor och svar om vaccinbristen \(uppdaterade 190111\)](#)

Tabell S1. Vaccinerade per åldersgrupp till och med december 2018 (data från 14 landsting, se ovan)*

Åldersgrupp	Antal vaccinerade nov-dec 2017	Antal vaccinerade nov-dec 2018	Befolkningsunderlag 1 nov 2017	Befolkningsunderlag 1 nov 2018	Andel vaccinerade nov-dec 2017**	Andel vaccinerade nov-dec 2018
0-17	5 226	6 690	1 739 754	1 769 421	0,3 %	0,4 %
18-39	28 694	37 022	2 370 348	2 396 553	1,2 %	1,5 %
40-64	95 834	117 453	2 592 560	2 605 626	3,7 %	4,5 %
65-74	348 617	378 231	907 492	904 140	38,4 %	41,8 %
75-84	265 794	294 000	513 539	540 403	51,8 %	54,4 %
85+	112 855	116 278	217 998	217 391	51,8 %	53,5 %
Totalt	857 020	949 674	8 341 691	8 433 534	10,3 %	11,3 %

* Statistiken från Stockholm innefattar endast patienter i riskgrupp.

** Andelen vaccinerade för åldersgrupperna 0-17 år, 18-39 år och 40-64 år har korrigerats. Tidigare publicerade beräkningar för vaccinationstäckningen i dessa åldersgrupper för säsongen 2017-2018 byggde på felaktiga analyser av befolkningsdata.

Tabell S2. Antal och andel vaccinerade i åldersgruppen 65 år och äldre per landsting, till och med december 2017 respektive 2018

Landsting	Andel vaccinerade 65+ till och med december 2017	Andel vaccinerade 65+ till och med december 2018	Datakälla
Region Gävleborg	46,6%	50,7%	Register samt webbformulär
Region Jämtland Härjedalen*	36,2%	38,2%	Journalsystem
Region Jönköpings län	57,9%	62,2%	Register
Landstinget i Kalmar län	44,3%	45,3%	Register
Region Kronoberg	55,5%	60,7%	Journalsystem
Region Norrbotten	38,7%	46,1%	Register
Region Skåne	43,1%	46,6%	Register
Stockholms läns landsting	44,8%	44,6%	Register
Landstinget Sörmland	36,0%	40,8%	Register
Landstinget i Värmland	57,5%	57,3%	Register
Region Västernorrland*	27,4%	32,2%	Journalsystem
Region Västmanland	49,0%	51,2%	Kassasystem
Västra Götalandsregionen	42,4%	45,1%	Register
Region Östergötland	46,1%	59,2%	Journalsystem
Genomsnitt	44,4%	47,4%	

Olika sätt att skatta vaccinationstäckningen har använts i respektive landsting, vilket inte gör siffrorna helt jämförbara. Statistiken baserar sig på befolkningen i länet den 1 november 2017 respektive 2018. (Källa: SCB.)

* Statistiken från Jämtland Härjedalen och Västernorrland inkluderar endast vaccinationer givna inom vården. Doser givna vid olika typer av äldreboenden, m.m. fångas därmed inte, vilket betyder att täckningsgraden underskattas.

Fördjupad statistik

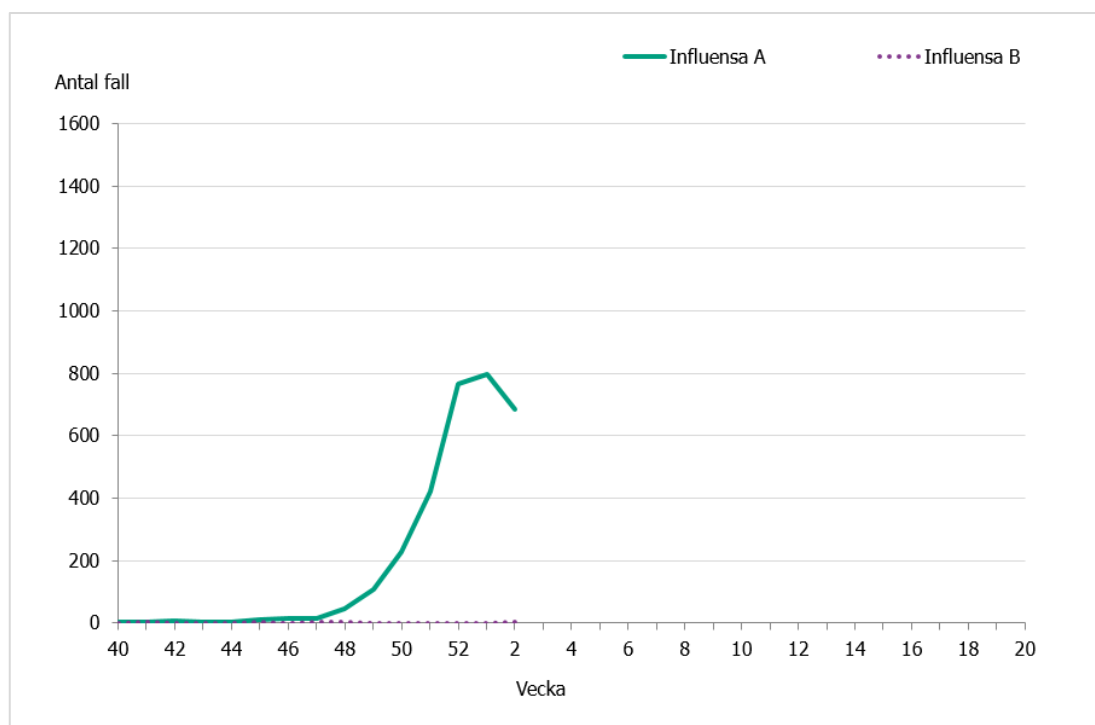
Laboriebaserad övervakning

Tabell 2. Antal laborieverifierade influensafall per typ och totalt, samt antal analyserade prover och andel positiva, för de senaste två veckorna och kumulativt denna säsong.

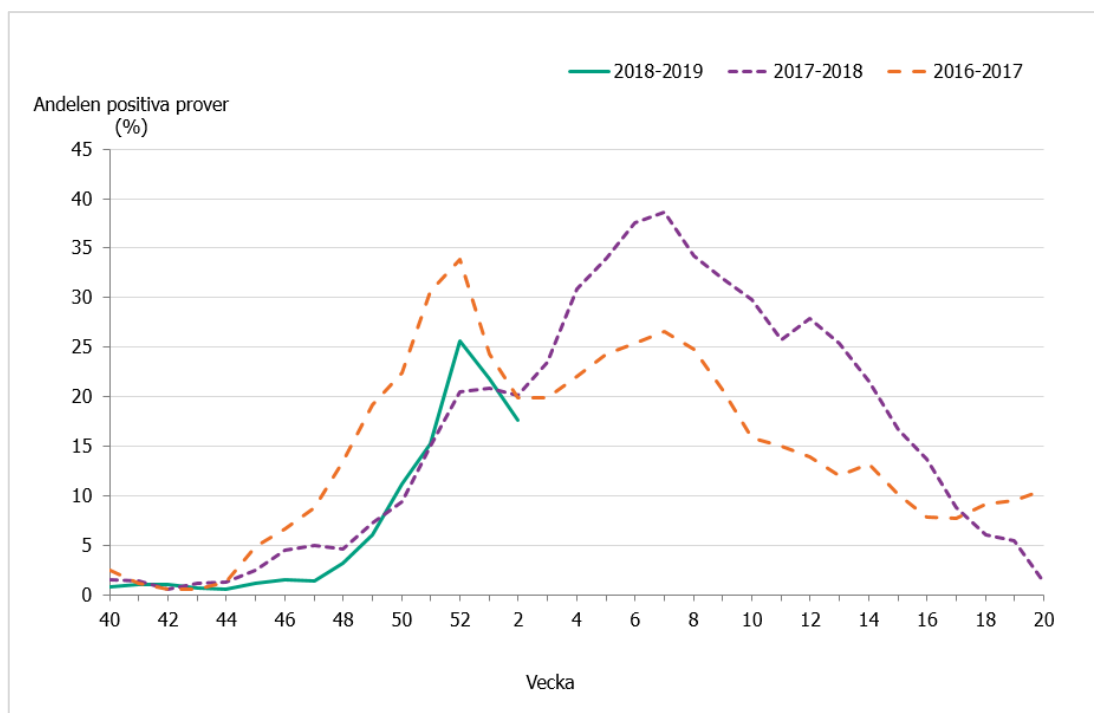
(Tabellen inkluderar inte fall diagnostiserade inom sentinelövervakningen.)

Influensatyp	Aktuell vecka	Föregående vecka	Förändring	Kumulativt under säsongen
Influensa A	683	795	-14%	3 116
Influensa B	2	1	100%	20
Totalt antal fall	685	796	-14%	3 136
Antal analyserade prover	3 878	3 658	6%	25 804
Andel positiva prover	17,7%	21,8%		12,2%

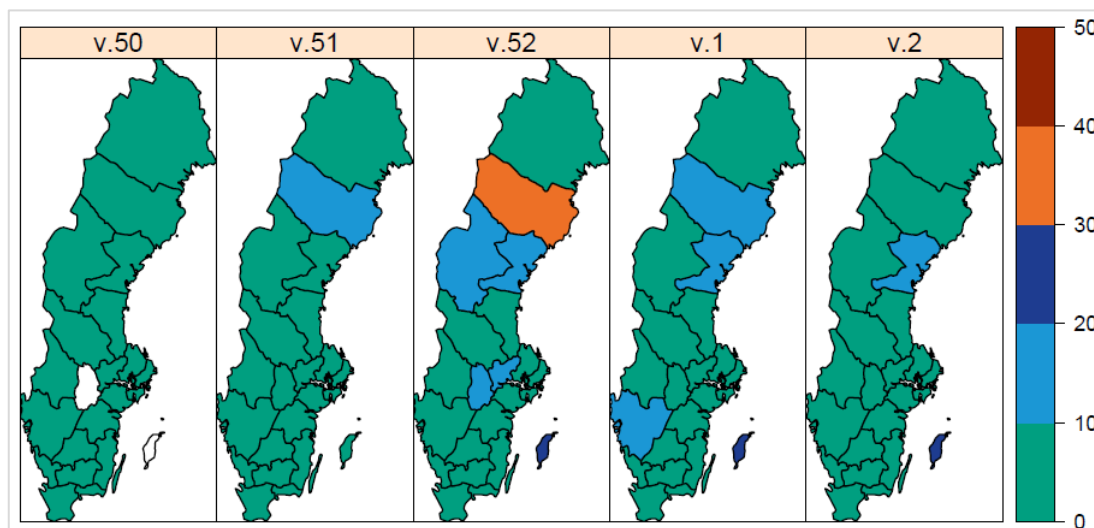
Figur 1B. Antal laborieverifierade influensafall per influensatyp per vecka.



Figur 1C. Andelen laboratorieanalyser positiva för influensa (alla typer) per vecka, denna säsong och tidigare säsonger.



Figur 2. Antal laborieverifierade influensafall (alla typer) per län och 100 000 invånare.



Färgskalan symboliserar antalet laborieverifierade influensafall per 100 000 invånare och baserar sig på den anmälningspliktiga influensan A och B. I län markerade med vitt har inga influensafall diagnosticerats. Observera att antalet tagna prover varierar mellan län och över tid och påverkar starkt antalet fall som diagnosticeras.

Tabell 3. Antal laboratorieverifierade influensafall (alla typer) per län, aktuell vecka och kumulativt denna säsong.

(Tabellen inkluderar inte fall diagnosticerade inom sentinelövervakningen.)

Län	Aktuell vecka		Kumulativt under säsongen	
	Antal fall	Antal fall per 100 000 invånare	Antal fall	Antal fall per 100 000 invånare
Blekinge	1	0,63	15	9,39
Dalarna	28	9,76	90	31,36
Gotland	14	23,68	47	79,49
Gävleborg	27	9,43	80	27,93
Halland	24	7,30	85	25,85
Jämtland	11	8,46	48	36,91
Jönköping	13	3,61	82	22,75
Kalmar	5	2,04	25	10,22
Kronoberg	6	3,01	19	9,53
Norrbottn	8	3,19	50	19,97
Skåne	45	3,31	181	13,31
Stockholm	182	7,78	890	38,04
Sörmland	11	3,74	51	17,34
Uppsala	13	3,46	63	16,79
Värmland	19	6,75	68	24,17
Västerbotten	20	7,41	199	73,72
Västernorrland	45	18,34	169	68,87
Västmanland	15	5,48	116	42,41
Västra Götaland	145	8,49	661	38,71
Örebro	29	9,61	98	32,46
Östergötland	24	5,21	99	21,48
Totalt:	685	6,71	3136	30,70

Tabell 4. Antal laboratorieverifierade influensafall per laboratorium och typ, antal prov tagna och andelen positiva, aktuell vecka och kumulativt denna säsong.

(Tabellen inkluderar inte fall diagnosticerade inom sentinelövervakningen.)

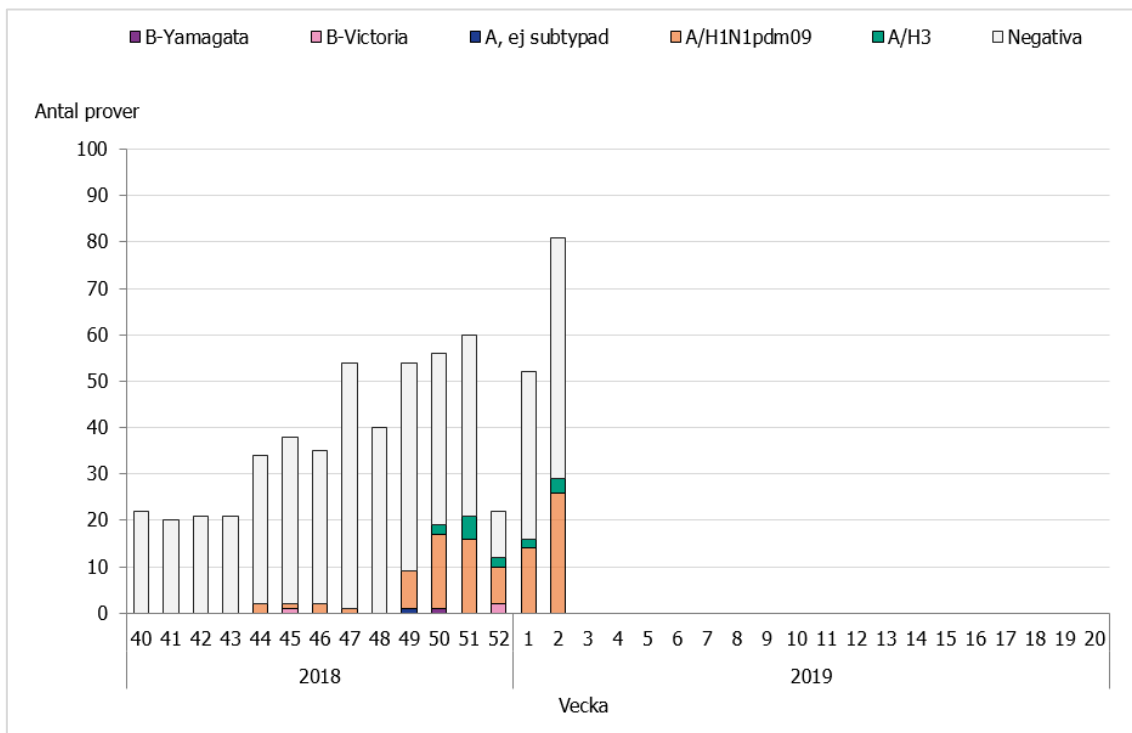
Län	Laboratorium	Antal laboratorieverifierade fall				Antal provtagna	Andel prover positiva för influensa
		Aktuell vecka		Kumulativt under säsongen			
		Influensa A	Influensa B	Influensa A	Influensa B	Aktuell vecka	Aktuell vecka
Blekinge	Karlskrona ¹	1	0	15	0	16	6,3%
Dalarna	Falun	27	0	88	0	134	20,1%
Gotland	Visby	14	0	45	0	68	20,6%
Gävleborg	Gävle	25	2	74	2	104	26,0%
Halland	Halmstad	23	0	84	0	105	21,9%
Jämtland	Östersund	10	0	47	0	49	20,4%
Jönköpings län	Jönköping	13	0	82	0	63	20,6%
Kalmar län	Kalmar	5	0	24	0	39	12,8%
Kronoberg	Växjö ¹	6	0	19	0	44	13,6%
Norrbottnen	Luleå	8	0	48	0	86	9,3%
Region Skåne	Skåne	45	0	178	1	279	16,1%
Stockholm	Aleris Medilab	4	0	20	1	17	23,5%
	Folkhälsomyndigheten	2	0	20	1	0	0,0%
	Karolinska Solna/Huddinge	147	0	705	9	846	17,4%

Län	Laboratorium	Antal laboratorieverifierade fall				Antal provtagna	Andel prover positiva för influensa
		Aktuell vecka		Kumulativt under säsongen			
		Influensa A	Influensa B	Influensa A	Influensa B	Aktuell vecka	Aktuell vecka
	Stockholm / Unilabs	31	0	156	1	186	16,7%
Sörmland	Eskilstuna / Unilabs	11	0	45	0	72	15,3%
Uppsala län	Uppsala	13	0	64	0	77	16,9%
Värmland	Karlstad	19	0	68	0	145	13,1%
Västerbotten	Umeå	20	0	200	0	124	16,1%
Västernorrland	Sundsvall	45	0	168	1	218	20,6%
Västmanland	Västerås	15	0	115	0	119	12,6%
Västra Götaland	Borås	22	0	93	0	129	17,1%
	Göteborg	69	0	326	4	461	15,0%
	Skövde / Unilabs	27	0	133	0	140	19,3%
	Trollhättan	28	0	104	0	146	19,2%
Örebro län	Örebro	29	0	96	0	125	23,2%
Östergötland	Linköping	24	0	99	0	86	27,9%
	Totalt:	1	0	15	0	16	6,3%

Ett streck (-) indikerar att laboratoriet inte har rapporterat antal fall eller antal provtagna för aktuell vecka. ¹Huvuddelen av proverna från Blekinge analyseras i Växjö.
 *Prover som analyserats vid Folkhälsomyndigheten med MERS-frågeställning.

Sentinelprovtagning inom öppenvård och på barn- och infektionskliniker

Figur 3. Antal sentinelfall per influensatyp och andel positiva, per vecka.



Tabell 5. Antal prov, antal **sentinelfall per influensatyp och län, aktuell vecka och kumulativt sedan vecka 40, 2017, samt andel positiva prover, aktuell vecka.**

Provernas ursprungslän	Antal inskickade prover		Antal laboratorieverifierade fall						Andel positiva prover
			Influensa A		Influensa B		Totalt		
	Aktuell vecka	Kumulativt	Aktuell vecka	Kumulativt	Aktuell vecka	Kumulativt	Aktuell vecka	Kumulativt	Aktuell vecka
Blekinge*	0	0	-	-	-	-	0	0	-
Dalarna*	0	33	-	6	-	0	0	6	-
Gotland*	1	17	0	1	0	0	0	1	0,0%
Gävleborg*	0	0	-	-	-	-	0	0	-
Halland*	9	85	1	13	0	2	1	15	11,1%
Jämtland*	6	35	3	10	0	0	3	10	50,0%
Jönköping*	7	47	3	5	0	0	3	5	42,9%
Kalmar	0	0	-	-	-	-	0	0	-
Kronoberg	0	7	-	2	-	0	0	2	-
Norrbottn*	1	16	1	5	0	0	1	5	100,0%
Skåne*	13	92	0	14	0	0	0	14	0,0%
Stockholm*	4	62	3	13	0	1	3	14	75,0%
Sörmland*	2	15	0	0	0	0	0	0	0,0%
Uppsala*	6	54	4	12	0	0	4	12	66,7%
Värmland	0	0	-	-	-	-	0	0	-
Västerbotten*	1	18	0	4	0	0	0	4	0,0%
Västernorrland*	0	0	-	-	-	-	0	0	-
Västmanland*	7	35	3	6	0	0	3	6	42,9%
Västra Götaland*	24	110	11	25	0	1	11	26	45,8%
Örebro	0	0	-	-	-	-	0	0	-
Östergötland	0	0	-	-	-	-	0	0	-
Totalt:	81	626	29	116	0	4	29	120	35,8%

* I dessa län sker sentinelprovtagning även på barn- och infektionskliniker. [Mer information om sentinelövervakningen.](#)

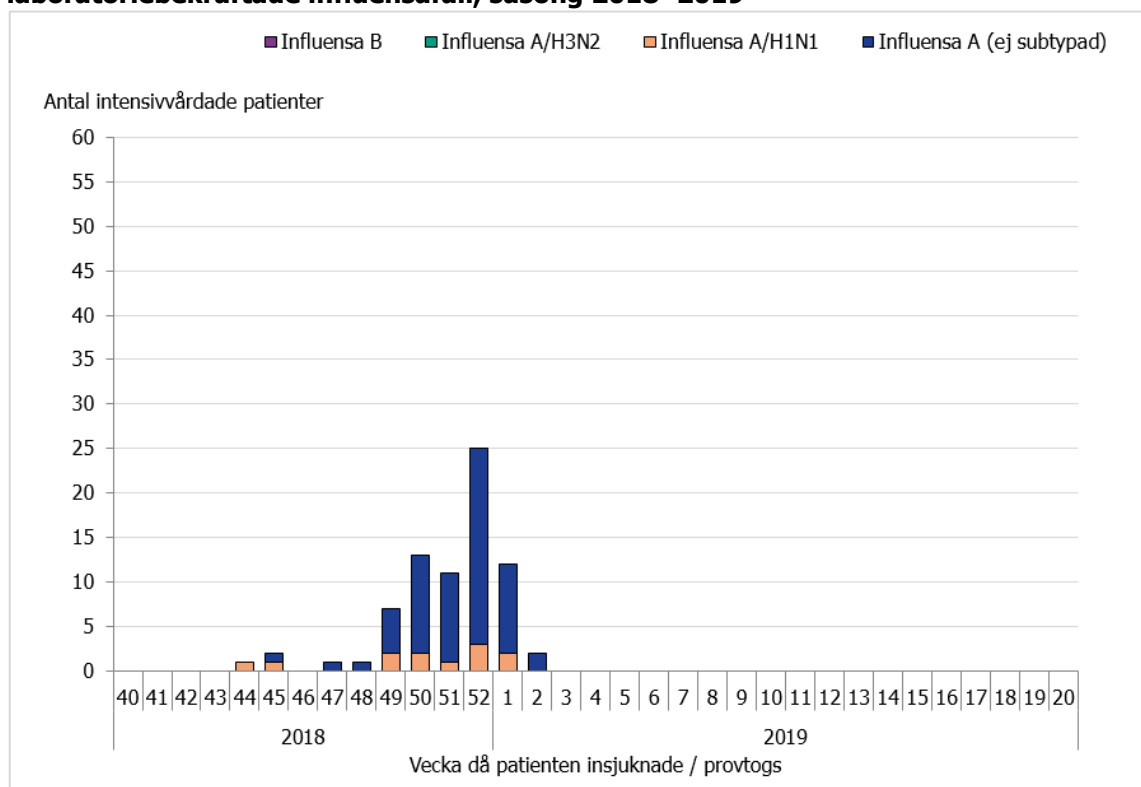
SIRI

Data från Svenska Intensivvårdsregistrets Influenzaregistrering.

Tabell 5. Antal intensivvårdade patienter med influensa, per influensatyp, säsong 2017–2018

Influensatyp	Kumulativt under säsongen*
Influensa A (ej subtypad)	63
Influensa A/H3N2	0
Influensa A/H1N1pdm09	12
Influensa B	0
Totalt:	75

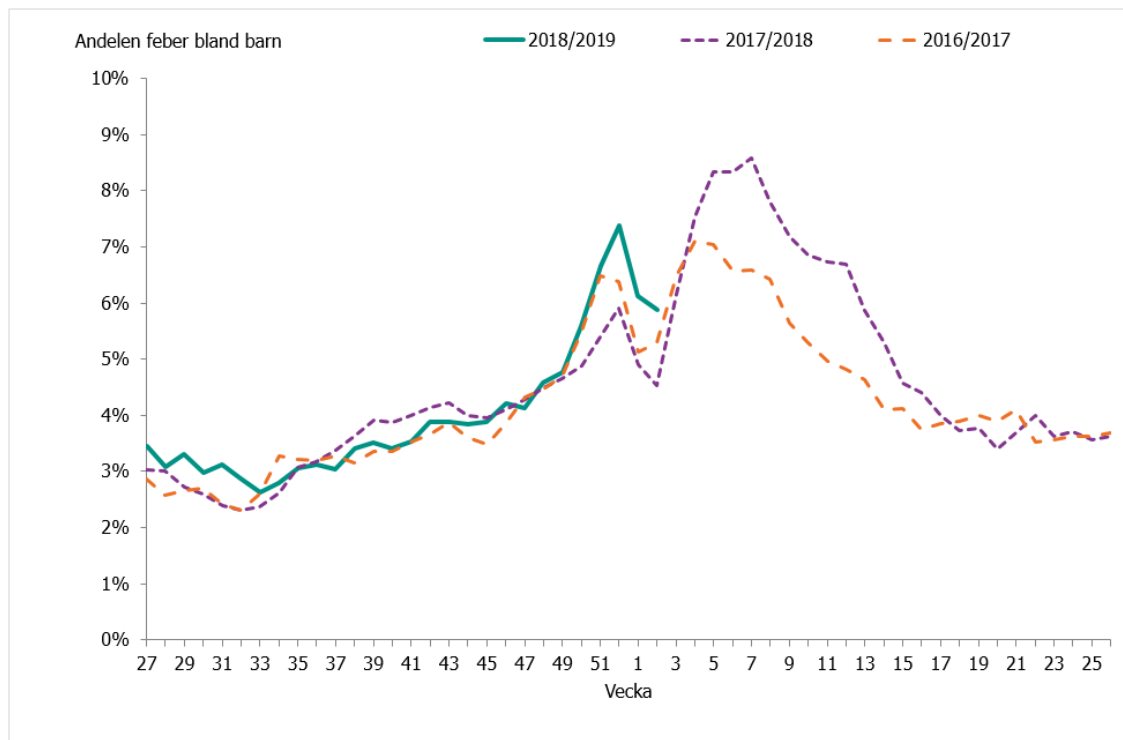
* Viss fördröjning i rapporteringen förekommer, varmed antalet intensivvårdade kan komma att ändra sig.
[Mer information om SIRI.](#)

Figur 4. Antal intensivvårdade patienter med influensa per influensatyp och laboratoriebekräftade influensafall, säsong 2018–2019

1177 Vårdguiden på telefon

- Låg influensaaktivitet
- Normal nivå jämfört med tidigare säsonger
- Minskning jämfört med föregående vecka

Figur 5. Andel samtal till 1177 Vårdguiden gällande feber hos barn av samtliga samtal med angiven kontaktorsak.



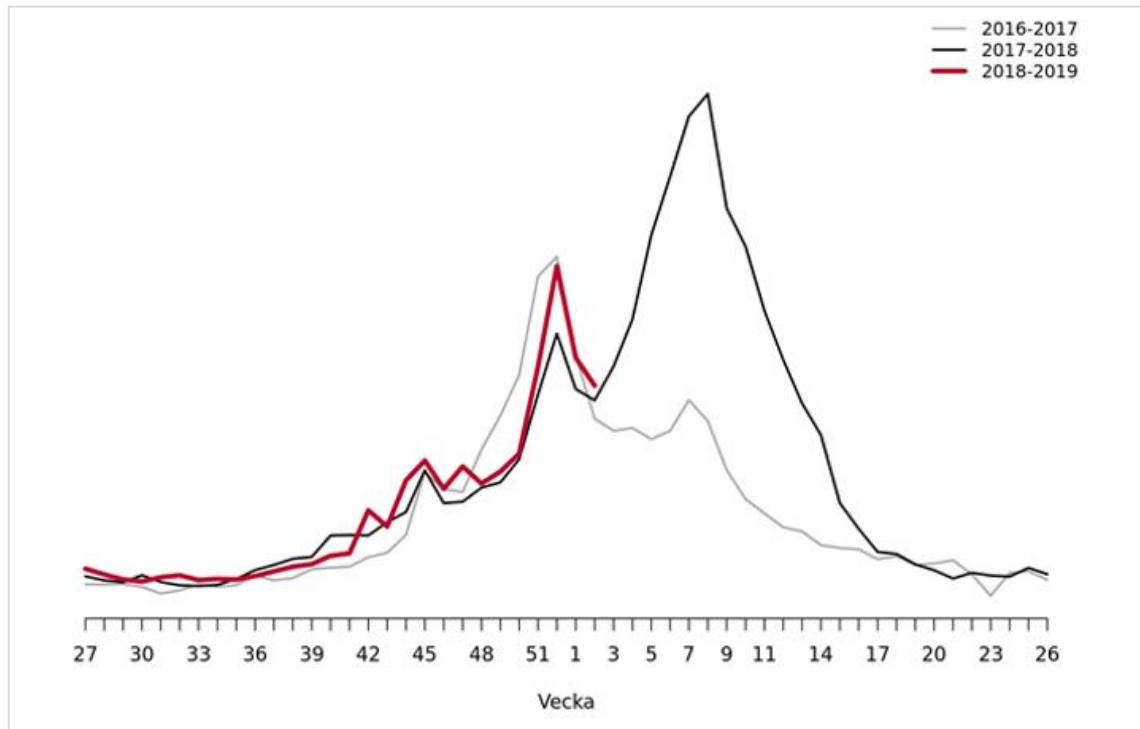
[Mer information om 1177 Vårdguiden på telefon.](#)

Webbsök

- Låg influensaaktivitet
- Normal nivå jämfört med tidigare säsonger
- Minskning jämfört med föregående vecka

Figur 6. Influensaliknande sjukdom i öppenvården.

Modell baserad på influensarelaterade sökningar på 1177 Vårdguidens webbplats 1177.se



[Länk till Webbsöks veckorapport på Folkhälsomyndighetens hemsida \(publiceras varje måndag\).](#)