



Folkhälsomyndigheten

Influensarapport vecka 7

Säsongen 2018-2019

Denna rapport publicerades den 21 februari 2019 och redovisar influensaläget vecka 7 (11 - 17 februari).

Sammanfattning

Samtliga övervakningssystem indikerar att säsongens influensatopp nåddes under vecka 6. Sammantaget är influensaaktiviteten fortsatt medelhög. Under vecka 7 minskade influensaaktiviteten i hela landet både inom syndromövervakningen och antalet laboratorieverifierade fall. Totalt rapporterades 1 179 fall av influensa under vecka 7, i stort sett uteslutande influensa A. Trots en sjunkande aktivitet förväntas många individer insjukna kommande veckor. Sportloven kan bidra till att spridningen av influensa avtar ytterligare.

- [Läs nyheten att influensan har nått toppen](#)

Denna vecka har Världshälsorganisationen WHO haft möte för att besluta om vilka stammar som ska ingå i vaccinet för norra halvklotet nästa säsong. Vid detta möte har de inte kunnat besluta om vilken variant av A(H3N2)-stam som skall ingå eftersom det under de senaste månaderna har skett en förskjutning av proportionen av grupp 3C.2a1b mot 3C.3a-virus. Beslut om vilken A(H3N2)-stam som skall ingå i kommande säsongens influensavaccin kommer den 21 mars 2019. WHO har bytt A(H1N1)-stam från denna säsong (A/Michigan/45/2015, grupp 6.B1) till A/Brisbane/02/2018m ett A(H1N1)pdm09-lik virus som tillhör grupp 6B.1A.

Vid mötet beslutade WHO att nedanstående stammar rekommenderas att ingå i norra halvklotets vaccin för influensasäsongen 2019-2020:

- Avvaktar beslut till 21 mars om stam för A(H3N2)
- A/Brisbane/02/2018 (H1N1)pdm09-lik virus
- B/Colorado/06/2017-like virus (linjetyp B/Victoria).

I det kvadrivalenta vaccinet är rekommendationen, förutom de tre ovanstående, ett B/Phuket/3073/2013-lik virus (linjetyp B/Yamagata).

- [Läs mer om rekommenderade stammar till norra halvklotets vaccin för influensasäsongen 2019-2020](#)

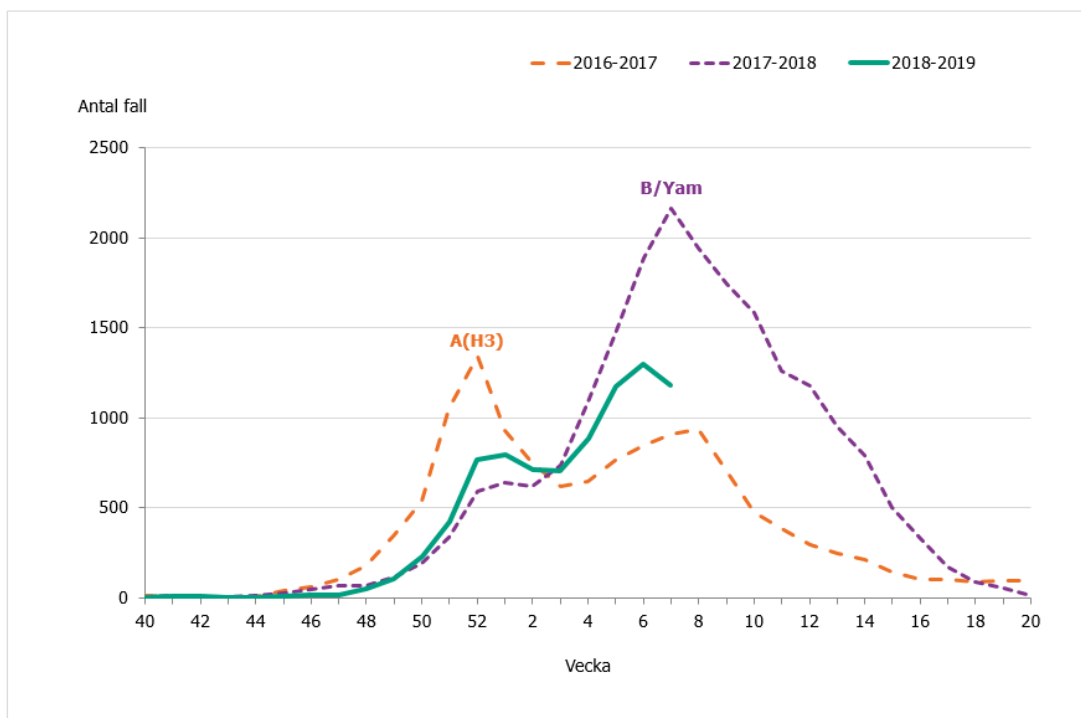
Det finns antivirala mediciner som har bäst verkan om de sätts in tidigt i sjukdomsförloppet. Vi vill belysa vikten av tidig antiviral behandling för patienter med misstänkt influensa som är svårt sjuka eller tillhör en riskgrupp för svår influensasjukdom, oavsett vaccinationsstatus.

- [Läs mer om Läkemedelsverkets rekommendationer för behandling och profylax med antivirala medel](#)



Folkhälsomyndigheten

Figur 1A. Antal laboratorieverifierade influensafall (alla typer) per vecka, denna säsong och tidigare säsonger.



För tidigare säsonger anges vilken subtyp (av influensa A) alt. linjetyp (av influensa B) som dominerade. Figuren inkluderar inte fall diagnosticerade inom sentinelövervakningen.

Vad visar övervakningssystemen?

I tabellen sammanfattas övervakningsdata för respektive system. Läs mer om systemen [här](#).

Tabell 1. Övervakningsdata för aktuell vecka per system.

Övervakningssystem	Vecka 7	Förändring mot föregående vecka
Laboratoriebaserad övervakning	1 179 fall, varav: 1 170 influensa A 9 influensa B	Trend: minskning
	4 894 prover 24,1% positiva	Trend: minskning
Sentinelprovtagning	42 fall, varav: 32 A/H1N1pdm09 10 A/H3N2 0 B-Victoria 0 B-Yamagata	Trend: ökning
	93 prover 45,2 % positiva	Trend: ökning
SIRI - Svenska Intensivvårdsregistrets Influensaregistrering	Kumulativt har 166 intensivvårdade patienter rapporterats sedan vecka 40, 2018, varav: 21 A/H1N1pdm09 0 A/H3N2 145 influensa A (ej subtypad) 0 B	*
Överdödlighet	Ingen signifikant överdödlighet uppmätt sedan vecka 40, 2018. **	*
1177 Vårdguiden på telefon (Hälsoläge)	9,5% samtal om feber hos barn Aktivitet: medelhög	Trend: minskning
Webbsök för influensa	Aktivitet: medelhög	Trend: minskning

* Ej relevant på grund av fördröjning i systemet.

** Fördröjning gör att data för aktuell vecka och uppskattad överdödlighet är preliminär.

Innehållsförteckning

Sammanfattning	1
Vad visar övervakningssystemen?	3
Läget i Sverige	4
Läget i Världen	5
Fördjupad statistik	6
Laboratoriebaserad övervakning	6
Sentinelprovtagning inom öppenvård och på barn- och infektionskliniker	11
SIRI	13
1177 Vårdguiden på telefon.....	14
Webbsök	15

Läget i Sverige

Samtliga övervakningssystem indikerar att säsongens influensatopp nåddes under vecka 6. Sannantaget är influensaaktiviteten fortsatt medelhög. Under vecka 7 minskade influensaaktiviteten i hela landet både inom syndromövervakningen och de laboratorieverifierade fallen. Totalt rapporterades 1 179 fall av influensa under vecka 7, i stort sett uteslutande influensa A. Trots en sjunkande aktivitet förväntas många individer insjukna kommande veckor. Sportloven kan bidra till att spridningen av influensa avtar ytterligare. Det var inga regionala skillnader under vecka 7, samtliga landsdelar hade en incidens på 12 fall per 100 000 invånare.

Även syndromövervakningen indikerar en avtagande influensaaktivitet i alla landsdelar både genom Webbsök samt andelen samtal till 1177 angående feber bland barn. Andelen samtal om feber bland barn var dock fortsatt på en mycket hög nivå för barn i åldersgruppen 0-4 år. Eftersom influensa A(H1N1)pdm09 inte har cirkulerat i större omfattning i Sverige sedan säsongen 2015-2016 är det många yngre barn som inte har infekterats av denna influensasort tidigare.

Folkhälsomyndigheten följer intensivvårdade patienter med influensa via SIRI - Svenska Intensivvårdsregistrets Influensaregistrering. Hittills under säsongen har 166 intensivvårdade patienter med influensa rapporterats. Alla patienterna insjuknade med influensa A, varav 21 subtypats till A(H1N1)pdm09.

Totalt analyserades 93 prover inom sentinelövervakningen under vecka 7. Av dessa var 42 prover positiva för influensa A (45 procent), varav 32 var influensa A(H1N1)pdm09 och 10 influensa A(H3N2).

Läget i Världen

I övriga Skandinavien är influensaaktiviteten fortsatt medelhög. I Danmark minskade både andelen positiva prover samt antalet laboratorieverifierade fall under vecka 7 jämfört med föregående vecka. Totalt rapporterades 1 546 fall av influensa A och 1 av influensa B. I Norge fortsatte influensaaktiviteten att öka under vecka 7 och totalt rapporterades 2 460 fall av influensa varav 2 454 influensa A och 6 fall influensa B.

Även i övriga Europa har ökningen av influensaaktiviteten avtagit. Under vecka 6 rapporterade 9 länder hög aktivitet samt 26 länder medelhög aktivitet. Av de länder som rapporterat dominerande influensatyp hade alla influensa A varav influensa A(H1N1)pdm09 dominerar i 25 länder medan A(H3N2) dominerar i 6 länder. Antalet laboratorieverifierade fall var i stort sett oförändrat vecka 6 jämfört mot föregående vecka. Totalt rapporterades 17 630 fall av influensa i Europa, varav 17 559 fall influensa A och 71 fall influensa B under vecka 6. Både antalet prover samt andelen positiva prover inom sentinelövervakningen minskade under vecka 6.

På det norra halvklotet varierar spridningen av influensa. I östra Asien samt på den arabiska halvön har influensaaktiviteten nått säsongens topp. Det är främst influensa A(H1N1)pdm09 som cirkulerat. I Kanada avtar influensaaktiviteten långsamt sedan de nådde en topp vid årsskiftet. Det är dock regionala skillnader i spridning av influensa i Kanada. I USA indikerar både antalet laboratorieverifierade fall samt syndromövervakningen på fortsatt ökad aktivitet. Det är främst influensa A(H1N1)pdm09 som cirkulerat hittills under säsongen i de båda länderna. Men i de sydöstra delstaterna i USA cirkulerar både influensa A(H1N1)pdm09 och influensa A(H3N2) i nästan lika stor utsträckning. Globalt sett rapporterades främst (98 procent) fall av influensa A från 21 januari till 3 februari. Av de prover som subtypats var 72 procent influensa A(H1N1)pdm09 och 28 procent influensa A(H3N2). Av de influensa B prover som linjetypats var majoriteten av proverna B/Victoria (72 procent).

Veckorapporten från ECDC och WHO-Europa som visar influensaaktiviteten i Europa publiceras varje fredag på [Flu News Europes webbplats](#).

Fördjupad statistik

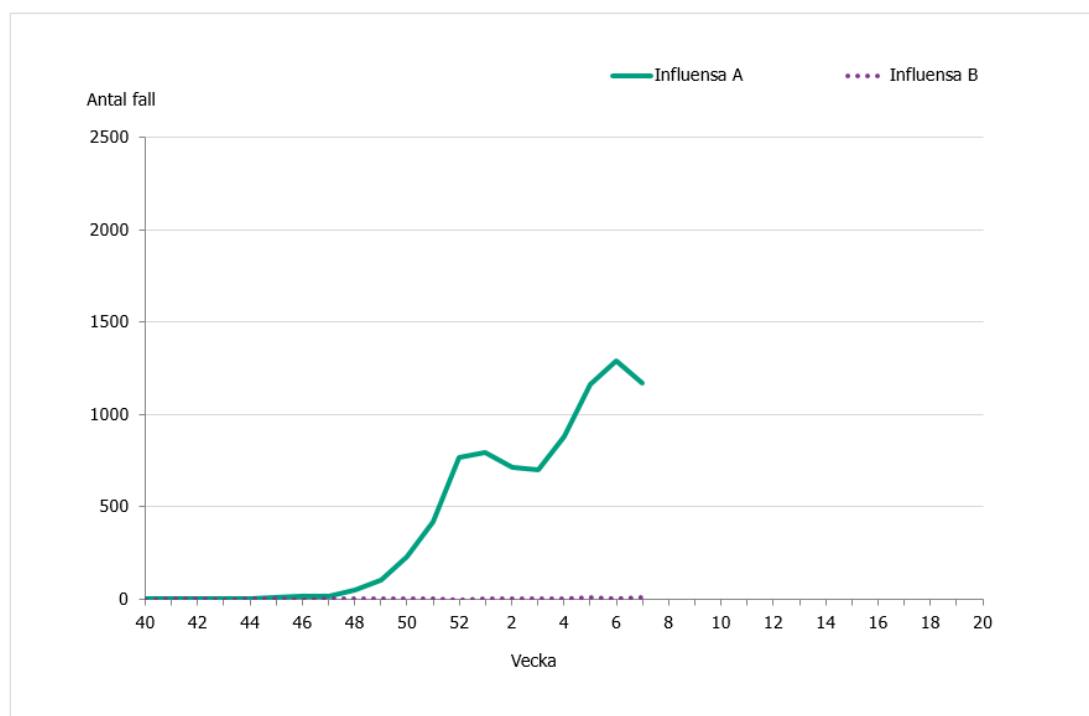
Laboriebaserad övervakning

Tabell 2. Antal laborieverifierade influensafall per typ och totalt, samt antal analyserade prover och andel positiva, för de senaste två veckorna och kumulativt denna säsong.

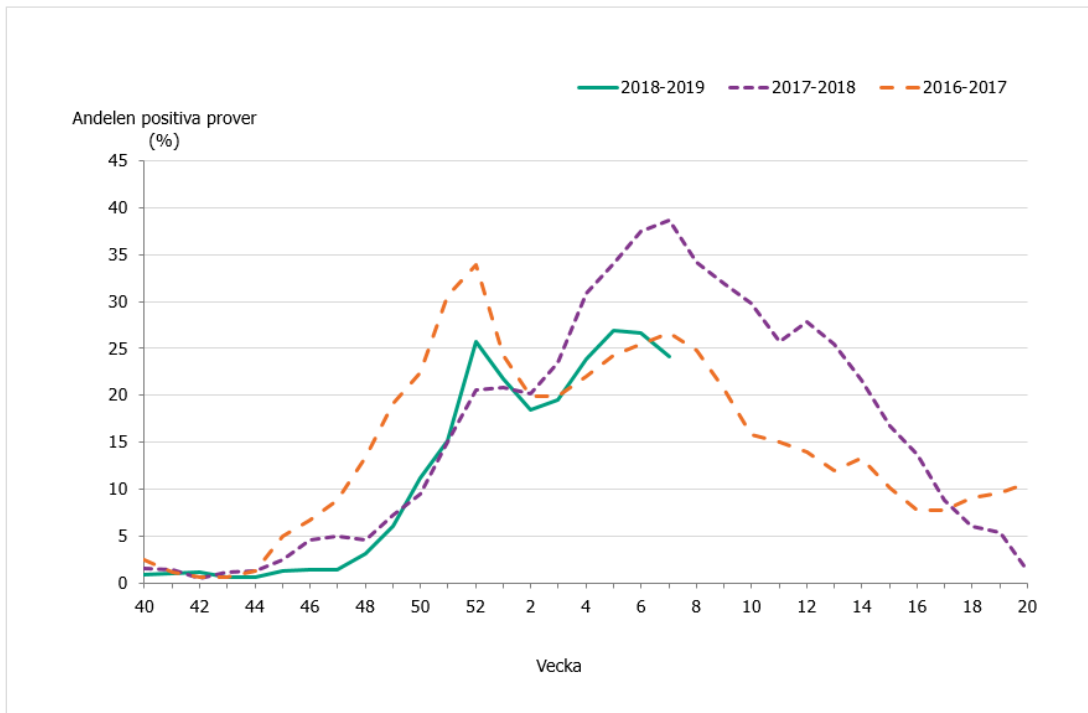
(Tabellen inkluderar inte fall diagnostiserade inom sentinelövervakningen.)

Influensatyp	Aktuell vecka	Föregående vecka	Förändring	Kumulativt under säsongen
Influensa A	1 170	1 289	-9%	8 358
Influensa B	9	6	50%	45
Totalt antal fall	1 179	1 295	-9%	8 403
Antal analyserade prover	4 894	4 864	1%	47 238
Andel positiva prover	24,1%	26,6%		17,8%

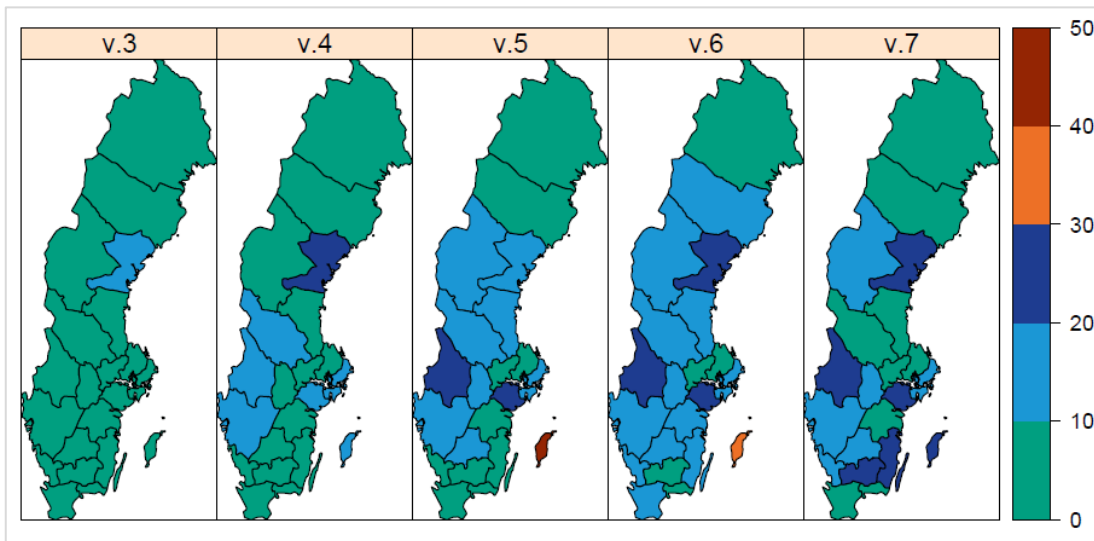
Figur 1B. Antal laborieverifierade influensafall per influensatyp per vecka.



Figur 1C. Andelen laboratorieanalyser positiva för influensa (alla typer) per vecka, denna säsong och tidigare säsonger.



Figur 2. Antal laborieverifierade influensafall (alla typer) per län och 100 000 invånare.



Färgskalan symboliserar antalet laborieverifierade influensafall per 100 000 invånare och baserar sig på den anmälningspliktiga influensan A och B. I län markerade med vitt har inga influensafall diagnosticerats. Observera att antalet tagna prover varierar mellan län och över tid och påverkar starkt antalet fall som diagnosticeras.

Tabell 3. Antal laboratorieverifierade influensafall (alla typer) per län, aktuell vecka och kumulativt denna säsong.

(Tabellen inkluderar inte fall diagnosticerade inom sentinelövervakningen.)

Län	Aktuell vecka		Kumulativt under säsongen	
	Antal fall	Antal fall per 100 000 invånare	Antal fall	Antal fall per 100 000 invånare
Blekinge	7	4,38	47	29,43
Dalarna	24	8,36	260	90,59
Gotland	13	21,99	118	199,57
Gävleborg	26	9,08	211	73,67
Halland	39	11,86	244	74,20
Jämtland	16	12,30	107	82,28
Jönköping	43	11,93	253	70,20
Kalmar	52	21,27	165	67,48
Kronoberg	42	21,06	112	56,17
Norrbottn	24	9,58	133	53,11
Skåne	105	7,72	662	48,67
Stockholm	235	10,04	2073	88,60
Sörmland	62	21,09	309	105,09
Uppsala	35	9,33	212	56,50
Värmland	62	22,04	317	112,69
Västerbotten	23	8,52	300	111,13
Västernorrland	52	21,19	389	158,53
Västmanland	17	6,22	214	78,25
Västra Götaland	226	13,24	1711	100,20
Örebro	41	13,58	281	93,08
Östergötland	35	7,59	285	61,84
Totalt:	1179	11,54	8403	82,26

Tabell 4. Antal laboratorieverifierade influensafall per laboratorium och typ, antal prov tagna och andelen positiva, aktuell vecka och kumulativt denna säsong.

(Tabellen inkluderar inte fall diagnostiserade inom sentinelövervakningen.)

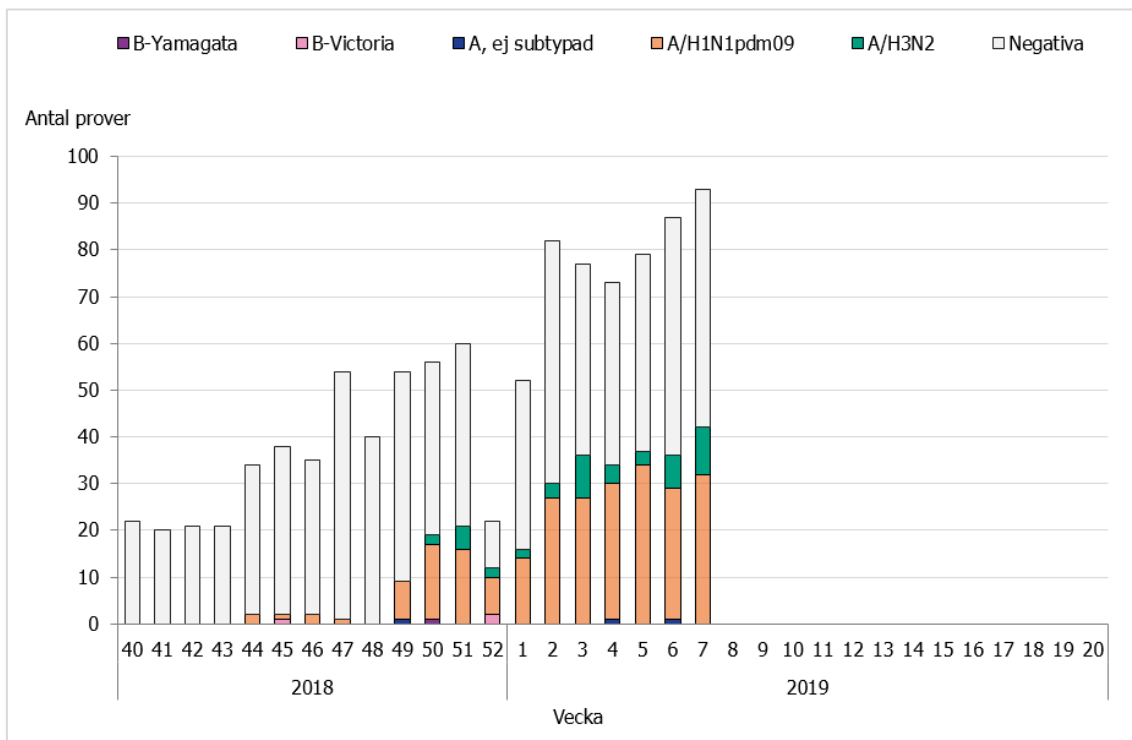
Län	Laboratorium	Antal laboratorieverifierade fall				Antal provtagna	Andel prover positiva för influensa
		Aktuell vecka		Kumulativt under säsongen			
		Influensa A	Influensa B	Influensa A	Influensa B	Aktuell vecka	Aktuell vecka
Blekinge	Karlskrona ¹	7	0	47	0	42	16,7%
Dalarna	Falun	24	0	258	0	123	19,5%
Gotland	Visby	13	0	113	1	61	21,3%
Gävleborg	Gävle	25	1	197	4	111	23,4%
Halland	Halmstad	39	0	240	0	114	34,2%
Jämtland	Östersund	15	0	103	0	48	31,3%
Jönköpings län	Jönköping	43	0	252	0	126	34,1%
Kalmar län	Kalmar	52	0	164	0	136	38,2%
Kronoberg	Växjö ¹	42	0	108	2	103	40,8%
Norrbottnen	Luleå	23	0	129	1	93	24,7%
Region Skåne	Skåne	105	0	652	2	452	23,2%
Stockholm	Aleris Medilab	11	0	58	1	31	35,5%
	Folkhälsomyndigheten	1	0	76	2	8	12,5%
	Karolinska Solna/Huddinge	196	5	1644	20	1012	19,9%

Län	Laboratorium	Antal laboratorieverifierade fall				Antal provtagna	Andel prover positiva för influensa
		Aktuell vecka		Kumulativt under säsongen			
		Influensa A	Influensa B	Influensa A	Influensa B	Aktuell vecka	Aktuell vecka
	Stockholm / Unilabs	23	0	348	1	217	10,6%
Sörmland	Eskilstuna / Unilabs	62	0	278	0	161	38,5%
Uppsala län	Uppsala	35	0	212	0	150	23,3%
Värmland	Karlstad	62	0	316	1	254	24,4%
Västerbotten	Umeå	24	0	303	0	99	24,2%
Västernorrland	Sundsvall	51	1	387	2	228	22,8%
Västmanland	Västerås	16	1	210	1	113	15,0%
Västra Götaland	Borås	25	0	255	0	115	21,7%
	Göteborg	97	1	759	7	431	22,7%
	Skövde / Unilabs	55	0	414	0	183	30,1%
	Trollhättan	48	0	273	0	160	30,0%
Örebro län	Örebro	41	0	278	0	160	25,6%
Östergötland	Linköping	35	0	284	0	163	21,5%
	Totalt:	1 170	9	8 358	45	4894	24,1%

Ett streck (-) indikerar att laboratoriet inte har rapporterat antal fall eller antal provtagna för aktuell vecka. ¹Huvuddelen av proverna från Blekinge analyseras i Växjö.
 *Prover som analyserats vid Folkhälsomyndigheten med MERS-frågeställning.

Sentinelprovtagning inom öppenvård och på barn- och infektionskliniker

Figur 3. Antal sentinelfall per influensatyp och andel positiva, per vecka.



Tabell 5. Antal prov, antal **sentinelfall per influensatyp och län, aktuell vecka och kumulativt sedan vecka 40, 2017, samt andel positiva prover, aktuell vecka.**

Provernas ursprungslän	Antal inskickade prover		Antal laboratorieverifierade fall						Andel positiva prover
			Influensa A		Influensa B		Totalt		
	Aktuell vecka	Kumulativt	Aktuell vecka	Kumulativt	Aktuell vecka	Kumulativt	Aktuell vecka	Kumulativt	Aktuell vecka
Blekinge*	0	0	-	-	-	-	0	0	-
Dalarna*	5	53	0	9	0	0	0	9	0,0%
Gotland*	2	24	0	4	0	0	0	4	0,0%
Gävleborg*	0	0	-	-	-	-	0	0	-
Halland*	11	138	5	39	0	2	5	41	45,5%
Jämtland*	10	73	5	24	0	0	5	24	50,0%
Jönköping*	2	64	2	15	0	0	2	15	100,0%
Kalmar	0	0	-	-	-	-	0	0	-
Kronoberg	3	14	2	6	0	0	2	6	66,7%
Norrboten*	5	24	1	8	0	0	1	8	20,0%
Skåne*	23	188	11	57	0	0	11	57	47,8%
Stockholm*	4	106	1	33	0	1	1	34	25,0%
Sörmland*	2	20	1	2	0	0	1	2	50,0%
Uppsala*	11	89	5	30	0	0	5	30	45,5%
Värmland	0	0	-	-	-	-	0	0	-
Västerbotten*	1	19	0	4	0	0	0	4	0,0%
Västernorrland*	0	0	-	-	-	-	0	0	-
Västmanland*	3	57	1	15	0	0	1	15	33,3%
Västra Götaland*	11	167	8	54	0	1	8	55	72,7%
Örebro	0	0	-	-	-	-	0	0	-
Östergötland	0	0	-	-	-	-	0	0	-
Totalt:	93	1036	42	300	0	4	42	304	45,2%

* I dessa län sker sentinelprovtagning även på barn- och infektionskliniker. [Mer information om sentinelövervakningen.](#)

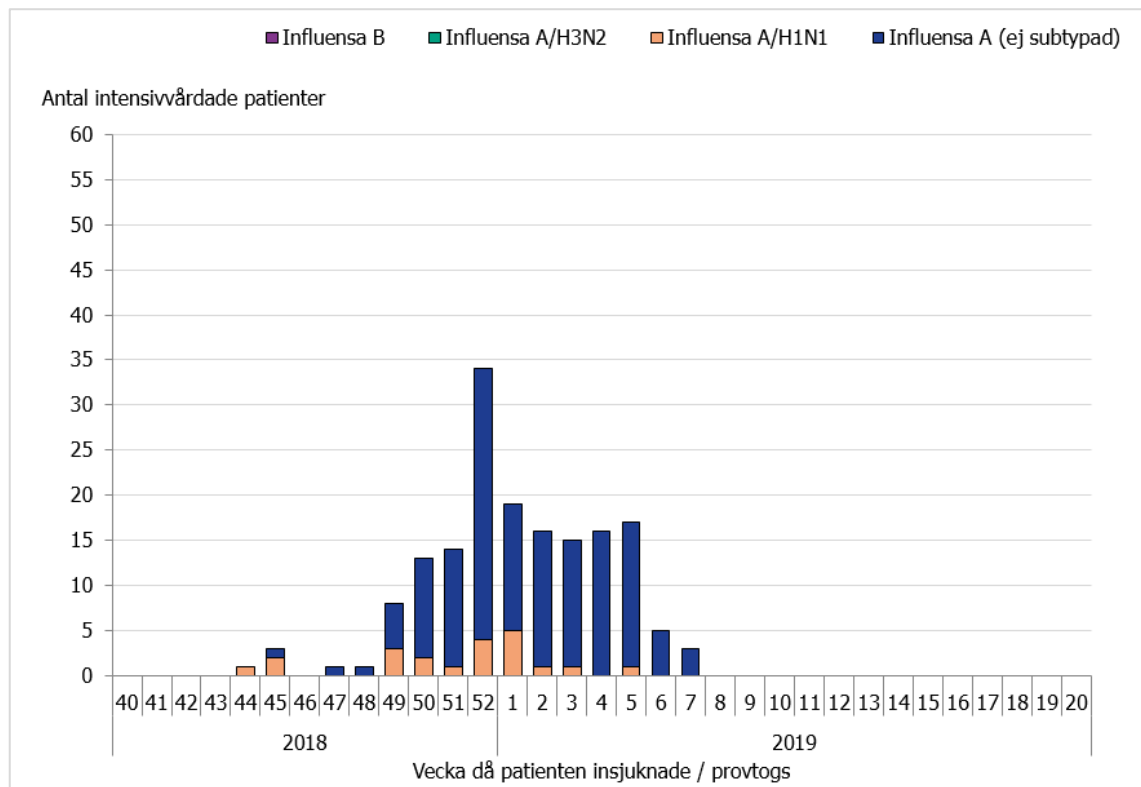
SIRI

Data från Svenska Intensivvårdsregistrets Influensaregistrering.

Tabell 5. Antal intensivvårdade patienter med influensa, per influensatyp, säsong 2017–2018

Influensatyp	Kumulativt under säsongen*
Influensa A (ej subtypad)	145
Influensa A/H3N2	0
Influensa A/H1N1pdm09	21
Influensa B	0
Totalt:	166

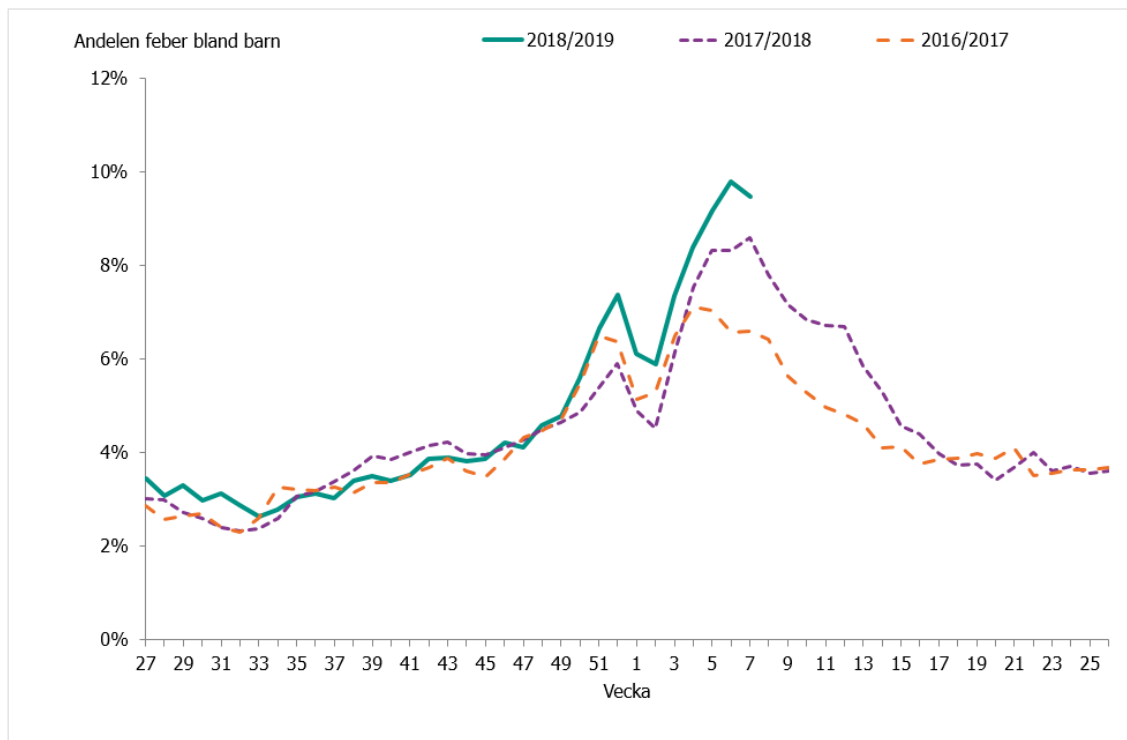
* Viss fördröjning i rapporteringen förekommer, varmed antalet intensivvårdade kan komma att ändra sig.
[Mer information om SIRI.](#)

Figur 4. Antal intensivvårdade patienter med influensa per influensatyp och laboratoriebekräftade influensafall, säsong 2018–2019

1177 Vårdguiden på telefon

- Medelhög influensaaktivitet
- Normal nivå jämfört med tidigare säsonger
- Minskning jämfört med föregående vecka

Figur 5. Andel samtal till 1177 Vårdguiden gällande feber hos barn av samtliga samtal med angiven kontaktorsak.



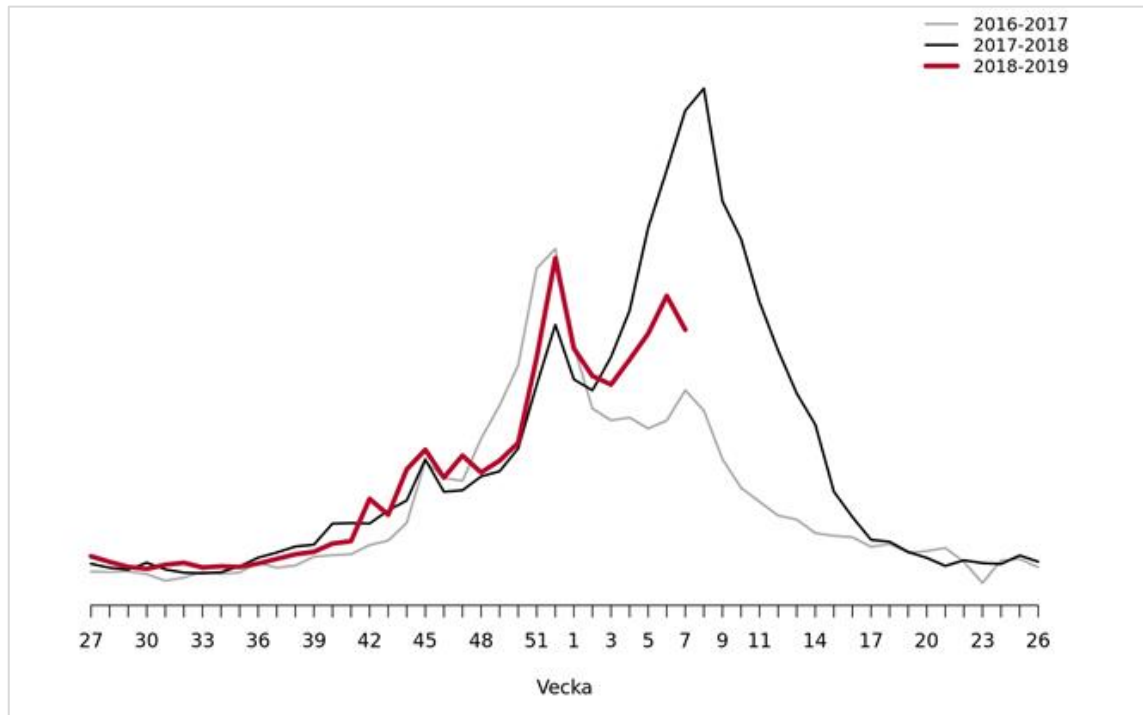
[Mer information om 1177 Vårdguiden på telefon.](#)

Webbsök

- Medelhög influensaaktivitet
- Normal nivå jämfört med tidigare säsonger
- Minskning jämfört med föregående vecka

Figur 6. Influensaliknande sjukdom i öppenvården.

Modell baserad på influensarelaterade sökningar på 1177 Vårdguidens webbplats 1177.se



[Länk till Webbsöks veckorapport på Folkhälsomyndighetens hemsida \(publiceras varje måndag\).](#)