



Folkhälsomyndigheten

Influensarapport vecka 8

Säsongen 2018-2019

Denna rapport publicerades den 28 februari 2019 och redovisar influensaläget vecka 8 (18 – 24 februari).

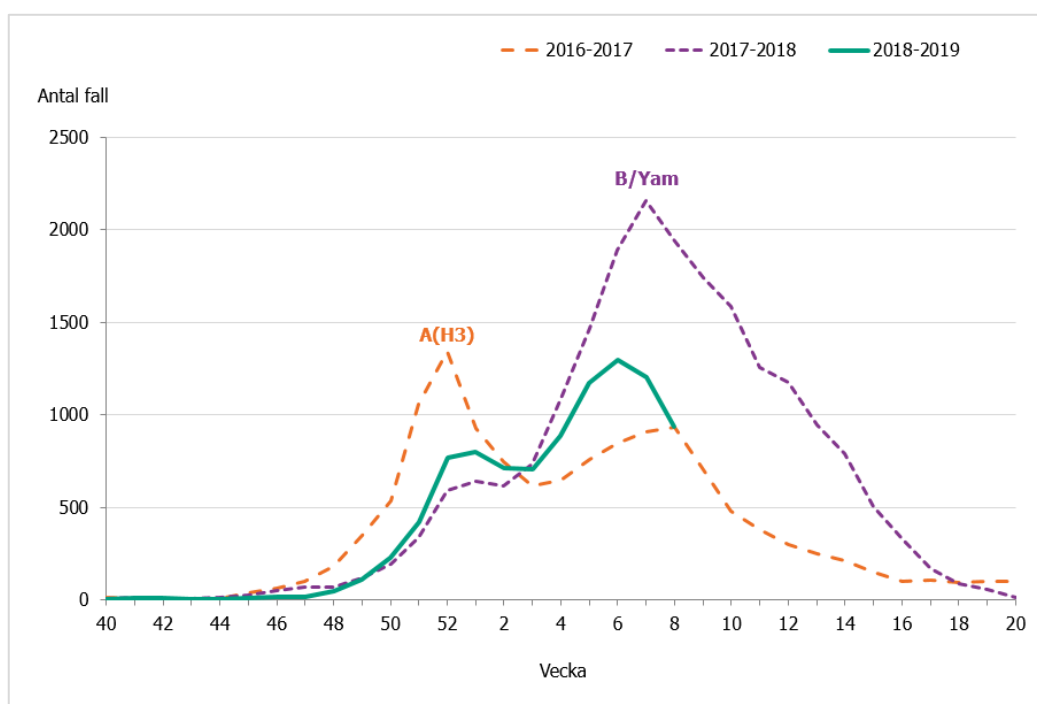
Sammanfattning

Influensaaktiviteten var avtagande men fortfarande på medelhög nivå under vecka 8. Den avtagande aktiviteten ses både inom syndromövervakningen och antalet laboratorieverifierade fall. Totalt rapporterades 938 fall av influensa under vecka 8, i stort sett uteslutande influensa A. Trots en sjunkande aktivitet förväntas många individer insjukna kommande veckor. Sportloven kan bidra till att spridningen av influensa avtar ytterligare. I veckans specialavsnitt kan du läsa mer om övriga orsaker till luftvägsinfektioner samt kvalitetssäkring av snabbtester.

Det finns antivirala mediciner som har bäst verkan om de sätts in tidigt i sjukdomsförloppet. Vi vill belysa vikten av tidig antiviral behandling för patienter med misstänkt influensa som är svårt sjuka eller tillhör en riskgrupp för svår influensasjukdom, oavsett vaccinationsstatus.

- [Läs mer om Läkemedelsverkets rekommendationer för behandling och profylax med antivirala medel](#)

Figur 1A. Antal laboratorieverifierade influensafall (alla typer) per vecka, denna säsong och tidigare säsonger.



För tidigare säsonger anges vilken subtyp (av influensa A) alt. linjetyp (av influensa B) som dominerade. Figuren inkluderar inte fall diagnosticerade inom sentinelövervakningen.

Vad visar övervakningssystemen?

I tabellen sammanfattas övervakningsdata för respektive system. Läs mer om systemen [här](#).

Tabell 1. Övervakningsdata för aktuell vecka per system.

Övervakningssystem	Vecka 8	Förändring mot föregående vecka
Laboratoriebaserad övervakning	938 fall, varav: 935 influensa A 3 influensa B	Trend: minskning
	4 360 prover 21,5 % positiva	Trend: minskning
Sentinelprovtagning	36 fall, varav: 27 A/H1N1pdm09 8 A/H3N2 1 influensa A (ej subtypad) x B-Victoria x B-Yamagata	Trend: minskning
	66 prover 54,5 % positiva	Trend: oförändrad
SIRI - Svenska Intensivvårdsregistrets Influensaregistrering	Kumulativt har 188 intensivvårdade patienter rapporterats sedan vecka 40, 2018, varav: 22 A/H1N1pdm09 0 A/H3N2 166 influensa A (ej subtypad) 0 B	*
Överdödlighet	Signifikant förhöjd överdödlighet uppmätt:** FluMoMo: Åldersgruppen 15-64 samt hela befolkningen, vecka 52 MoMo: Norra regionen (hela befolkningen), vecka 52	*
1177 Vårdguiden på telefon (Hälsoläge)	8,3% samtal om feber hos barn Aktivitet: medelhög	Trend: minskning
Webbsök för influensa	Aktivitet: låg	Trend: minskning

* Ej relevant på grund av fördröjning i systemet.

** Fördröjning gör att data för aktuell vecka och uppskattad överdödlighet är preliminär.

Innehållsförteckning

Sammanfattning	1
Vad visar övervakningssystemen?	2
Läget i Sverige	3
Läget i Världen	4
Special: Vad flyger i luften? Övriga orsaker till luftvägsinfektioner i Sverige	5
Special: Kvalitetssäkring av snabbtester	6
Fördjupad statistik	7
Laboriebaserad övervakning	7
Sentinelprovtagning inom öppenvård och på barn- och infektionskliniker	12
SIRI	14
1177 Vårdguiden på telefon	15
Webbsök	16

Läget i Sverige

Influensaaktiviteten var avtagande med fortfarande på medelhög nivå under vecka 8. Den avtagande aktiviteten ses både inom syndromövervakningen och antalet laborieverifierade fall. Totalt rapporterades 938 fall av influensa under vecka 8, i stort sett uteslutande influensa A. Trots en sjunkande aktivitet förväntas många individer insjukna kommande veckor. Sportloven kan bidra till att spridningen av influensa avtar ytterligare. Baserat på antalet laborieverifierade fall avtog incidensen mer under vecka 8 i Götaland och Svealand jämfört med Norrland. Norrland hade en incidens på 12 fall per 100 000 invånare följt av Götaland och Svealand med en incidens på 9 fall per 100 000 invånare.

Syndromövervakningen indikerar även en avtagande influensaaktivitet både genom Webbsök samt statistik från 1177 Vårdguiden angående feber bland barn. Andelen samtal om feber bland barn 0-4 år minskade från mycket hög (vecka 7) till hög nivå under vecka 8. Eftersom influensa A(H1N1)pdm09 inte har cirkulerat i större omfattning i Sverige sedan säsongen 2015-2016 är det många yngre barn som inte har infekterats av denna influensasort tidigare.

Folkhälsomyndigheten följer intensivvårdade patienter med influensa via SIRI - Svenska Intensivvårdsregistrets Influensaregistrering. Hittills under säsongen har 188 intensivvårdade patienter med influensa rapporterats. Alla patienterna insjuknade med influensa A, varav 22 subtypats till A(H1N1)pdm09.

Totalt analyserades 66 prover inom sentinelövervakningen under vecka 8. Av dessa var 36 prover positiva för influensa A (55 procent), varav 26 var influensa A(H1N1)pdm09 och 7 influensa A(H3N2). Ett prov var positivt för både A(H1N1)pdm09 och A(H3N2). Ett

influenza A-positivt prov kunde inte subtypas, troligen beroende av en låg mängd virus i ursprungsprovet.

Läget i Världen

I övriga Skandinavien avtar influensaaktiviteten. I Danmark avtog aktiviteten både inom syndromövervakningen samt antalet laboratorieverifierade fall att minska under vecka 8 jämfört med föregående vecka. Totalt rapporterades 1 002 fall av influensa A och 6 av influensa B. I Norge var aktiviteten i stort sett oförändrad under vecka 8 och antalet laboratorieverifierade fall minskade något. Totalt rapporterades 2 200 fall av influensa varav 2 197 influensa A och 3 fall influensa B.

I övriga Europa har influensaaktiviteten börjat avta. Under vecka 7 rapporterade 6 länder hög aktivitet, 28 länder medelhög aktivitet samt 13 länder låg aktivitet. Antalet laboratorieverifierade fall minskade vecka 7 jämfört mot föregående vecka. Totalt rapporterades 18 037 fall av influensa i Europa, varav 17 948 fall influensa A och 89 fall influensa B under vecka 7. Både antalet prover samt andelen positiva prover inom sentinelövervakningen har minskat sedan vecka 5.

I USA fortsatte influensaaktiviteten att öka under vecka 7 inom syndromövervakningen. Andelen positiva laboratorieverifierade prover ökade något medan antalet fall minskade något. Det är främst influensa A(H1N1)pdm09 som cirkulerat hittills under säsongen men förekomsten av influensa A(H3N2) ökar i USA, främst i de sydöstra delstaterna i USA. I Kanada avtar influensaaktiviteten långsamt sedan en topp nådde en topp vid årsskiftet. Det är dock regionala skillnader i spridning av influensa i Kanada.

Veckorapporten från ECDC och WHO-Europa som visar influensaaktiviteten i Europa publiceras varje fredag på [Flu News Europes webbplats](#).

Special: Vad flyger i luften? Övriga orsaker till luftvägsinfektioner i Sverige

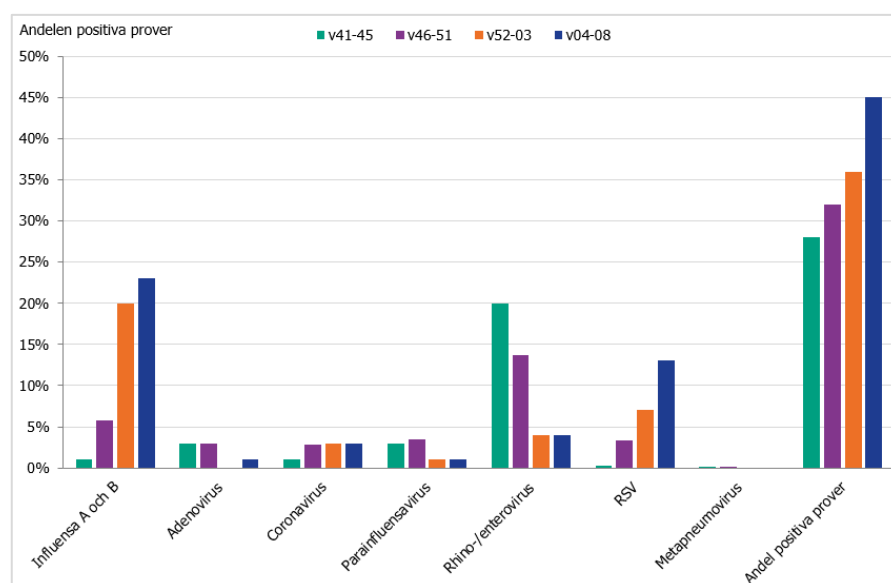
De mikrobiologiska laboratorierna vid Karolinska Universitetssjukhuset i Stockholm, Sahlgrenska universitetssjukhuset i Göteborg och Universitetssjukhuset i Malmö/Lund analyserar en del av de luftvägsprover de får in för upp till 15 olika virus (inklusive undertyper av vissa virus).

Denna rapport omfattar prover analyserade under veckorna 4-8. Andelen positiva prov fortsatte att öka till 45 procent denna period, jämfört med 36 procent veckorna 52-3. Antalet analyser har nästan fördubblats under perioden till 9198, jämfört med 5530 under veckorna 52-3. Nu ses en mindre ökning av andelen prov som är positiva för influensa som är 23% denna period jämfört med 20% under föregående period. Fortfarande är en klar majoritet av de positiva proverna av subtypen influensa A(H1N1)pdm09. Den stora ökningen ses bland de RSV-positiva proverna, som ökat från 7% veckorna 52-3 till 14% veckorna 4-8. Andelen positiva prover för övriga luftvägsvirus är låg och inga större skillnader ses jämfört med föregående period (se tabell).

Tabell S1. Andel positiva prover per virusstyp och totalt, säsongen 2018-2019.

Andel positiva	v41-45	v46-51	v52-3	v4-8
Influensa A och B	1%	6%	20%	23%
Adenovirus	3%	3%	0%	1%
Coronavirus	1%	3%	3%	3%
Parainfluensavirus	3%	4%	1%	1%
Rhino-/enterovirus	20%	14%	4%	4%
RSV	0%	3%	7%	13%
Metapneumovirus	0%	0%	0%	0%
Andel positiva fynd	28%	32%	36%	45%

Figur S1. Andel positiva prover per virusstyp och totalt, säsongen 2018-2019.



Mer information om de olika virusorsakade luftvägsinfektionerna finns på Folkhälsomyndighetens webbplats:

[Förkylning](#)

[Enterovirus](#)

[Parainfluensa](#)

[Adenovirus](#)

[Coronavirus](#)

[Humant metapneumovirus](#)

[Respiratory syncytial virus \(RSV\)](#)

[Influensa](#)

Special: Kvalitetssäkring av snabbtester

I början av februari skickades den första omgången med influensapositiva prover till de laboratorier som har erbjudit sig att i kvalitetssäkringssyfte analysera proverna med de kommersiella kit som de använder i sin diagnostik. Se resultat från [inventeringen](#) som gjordes hösten 2018.

Inför säsongen 2018-2019 inkluderades fem av de kit som används på de mikrobiologiska laboratorierna i Sverige. Vilka kit som använts och vilka laboratorier som utfört analyserna finns listade i slutet av avsnittet.

Sex prover, alla positiva för influensa A, tre A(H1N1)pdm09 och tre A(H3N2) skickades ut. Proverna valdes bland de prover som olika laboratorier har skickat till Folkhälsomyndigheten för karaktärisering. Stammarna valdes från de olika genetiska grupperna som cirkulerar i Sverige denna säsong. De deltagande laboratorierna rapporterade korrekta resultat för alla prov.

Det blev ett utskick med enbart influensa A-positiva prover, detta på grund av att det är en säsong som totalt dominerats av influensa A. Folkhälsomyndigheten har inte fått tillräckligt med influensa B positivt material för att kunna inkludera influensa B positiva prover i panelutskicket. Förhoppningsvis kan influensa B-positiva prover inkluderas i nästa utskick i mars-april.

Använda kommersiella PCR-tester och laboratorier som analyserat respektive test

Typ av PCR-test/-er (producent/-er)	Kliniskt mikrobiologiskt laboratorium
Simplexa™ Flu A/B & RSV Kit (Focus Diagnostics),	Klinisk Mikrobiologi, Västerås
Xpert® Xpress Flu/RSV (Cepheid)	Klinisk mikrobiologi, Falun
FILMARRAY® Respiratory Panel (Biomérieux),	Klinisk mikrobiologi, Växjö
Alere™ Influenza A & B Test (Abbott) och Allplex, panel 1,2 och 3 (Seegene)	Klinisk Mikrobiologi, Uppsala
Accula (Mesabiotech)	Klinisk Mikrobiologi, Umeå

Fördjupad statistik

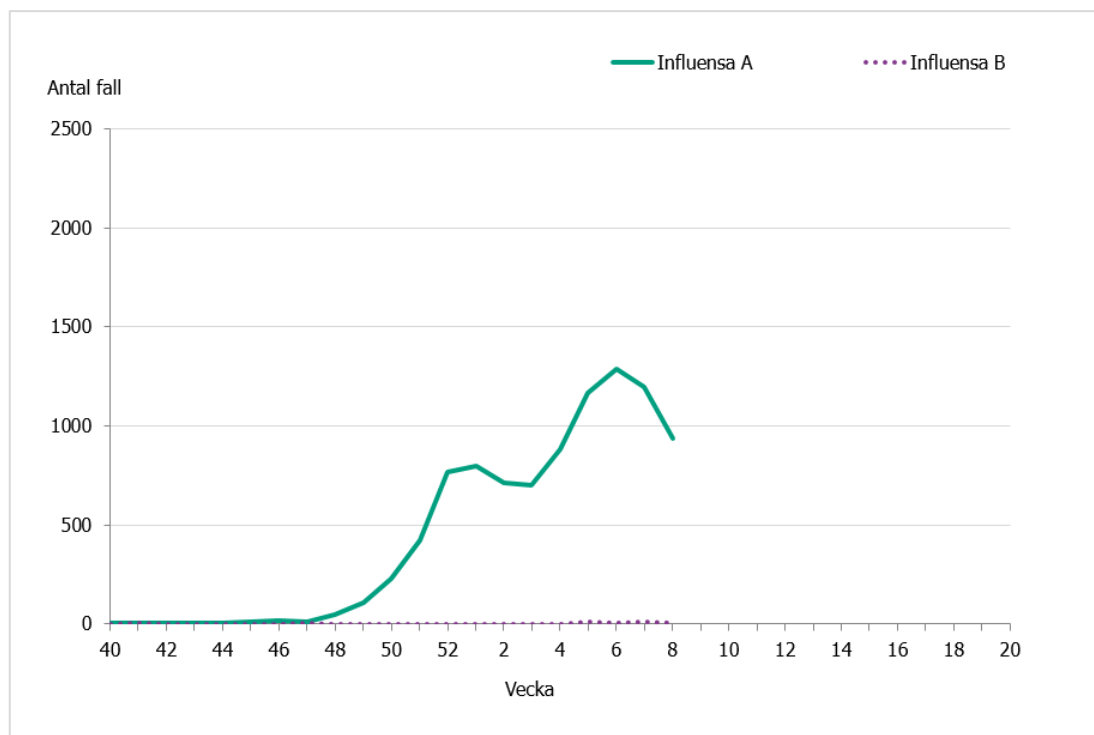
Laboriebaserad övervakning

Tabell 2. Antal laborieverifierade influensafall per typ och totalt, samt antal analyserade prover och andel positiva, för de senaste två veckorna och kumulativt denna säsong.

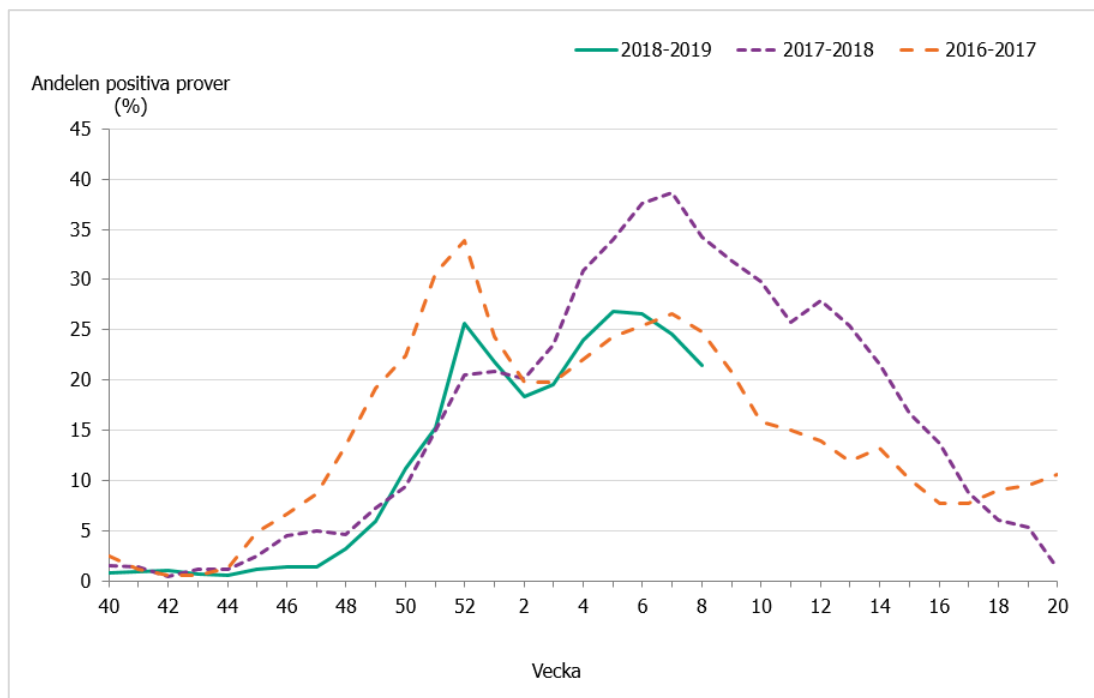
(Tabellen inkluderar inte fall diagnostiserade inom sentinelövervakningen.)

Influensatyp	Aktuell vecka	Föregående vecka	Förändring	Kumulativt under säsongen
Influensa A	935	1 194	-22%	9 317
Influensa B	3	9	-67%	48
Totalt antal fall	938	1 203	-22%	9 365
Antal analyserade prover	4 360	4 894	-11%	51 598
Andel positiva prover	21,5%	24,6%		18,1%

Figur 1B. Antal laborieverifierade influensafall per influensatyp per vecka.



Figur 1C. Andelen laboratorieanalyser positiva för influensa (alla typer) per vecka, denna säsong och tidigare säsonger.



Figur 2. Antal laborieverifierade influensafall (alla typer) per län och 100 000 invånare.

Ingen karta denna vecka på grund av tekniska problem.

Tabell 3. Antal laboratorieverifierade influensafall (alla typer) per län, aktuell vecka och kumulativt denna säsong.

(Tabellen inkluderar inte fall diagnosticerade inom sentinelövervakningen.)

Län	Aktuell vecka		Kumulativt under säsongen	
	Antal fall	Antal fall per 100 000 invånare	Antal fall	Antal fall per 100 000 invånare
Blekinge	10	6,26	57	35,70
Dalarna	22	7,66	282	98,19
Gotland	18	30,38	136	229,54
Gävleborg	30	10,47	240	83,76
Halland	26	7,89	271	82,28
Jämtland	8	6,14	115	88,27
Jönköping	26	7,21	279	77,32
Kalmar	16	6,54	181	73,98
Kronoberg	15	7,50	128	64,04
Norrbottn	28	11,18	162	64,67
Skåne	120	8,81	784	57,56
Stockholm	184	7,85	2259	96,37
Sörmland	42	14,25	351	119,11
Uppsala	29	7,71	242	64,30
Värmland	62	22,03	379	134,64
Västerbotten	32	11,85	343	126,96
Västernorrland	41	16,70	430	175,19
Västmanland	13	4,75	227	82,87
Västra Götaland	159	9,30	1876	109,72
Örebro	27	8,93	308	101,90
Östergötland	30	6,50	315	68,24
Totalt:	938	9,17	9365	91,54

Tabell 4. Antal laboratorieverifierade influensafall per laboratorium och typ, antal prov tagna och andelen positiva, aktuell vecka och kumulativt denna säsong.

(Tabellen inkluderar inte fall diagnostiserade inom sentinelövervakningen.)

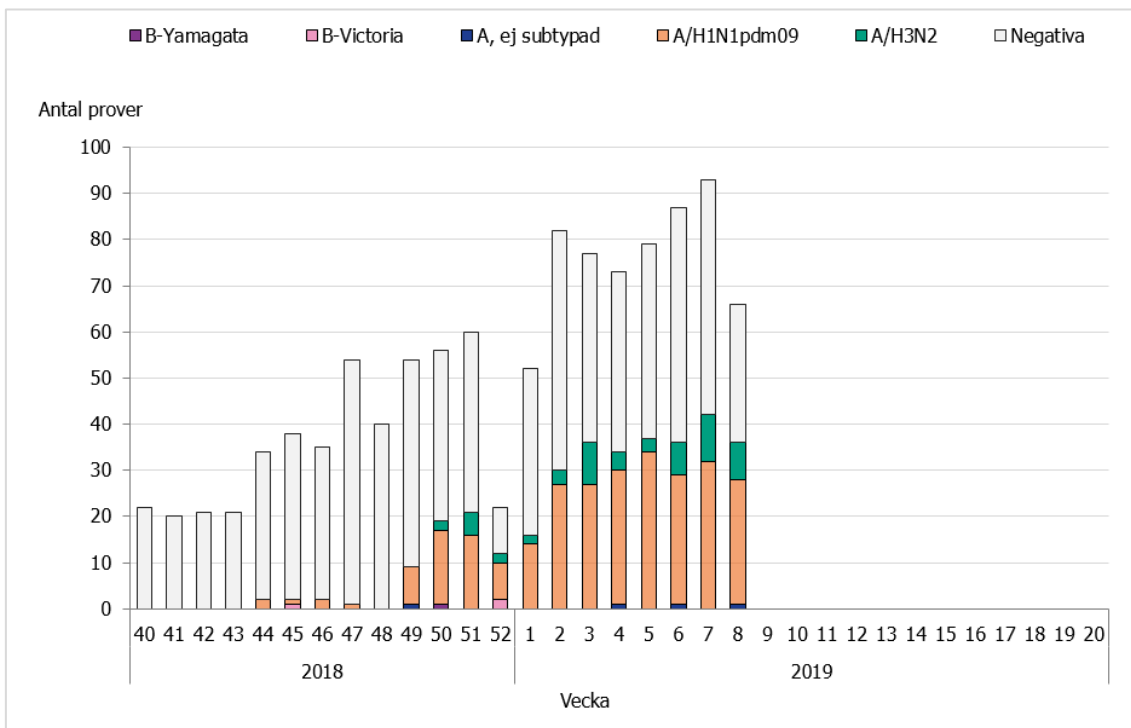
Län	Laboratorium	Antal laboratorieverifierade fall				Antal provtagna	Andel prover positiva för influensa
		Aktuell vecka		Kumulativt under säsongen			
		Influensa A	Influensa B	Influensa A	Influensa B	Aktuell vecka	Aktuell vecka
Blekinge	Karlskrona ¹	10	0	57	0	47	21,3%
Dalarna	Falun	22	0	280	0	111	19,8%
Gotland	Visby	17	0	130	1	54	31,5%
Gävleborg	Gävle	29	0	225	4	121	24,0%
Halland	Halmstad	24	0	264	0	87	27,6%
Jämtland	Östersund	8	0	111	0	36	22,2%
Jönköpings län	Jönköping	26	0	278	0	73	35,6%
Kalmar län	Kalmar	16	0	180	0	103	15,5%
Kronoberg	Växjö ¹	15	0	123	2	86	17,4%
Norrbottnen	Luleå	28	0	158	1	78	35,9%
Region Skåne	Skåne	119	0	773	2	496	24,0%
Stockholm	Aleris Medilab	9	0	67	1	25	36,0%
	Folkhälsomyndigheten	3	0	88	2	7	42,9%
	Karolinska Solna/Huddinge	149	1	1793	21	881	17,0%

Län	Laboratorium	Antal laboratorieverifierade fall				Antal provtagna	Andel prover positiva för influensa
		Aktuell vecka		Kumulativt under säsongen			
		Influensa A	Influensa B	Influensa A	Influensa B	Aktuell vecka	Aktuell vecka
	Stockholm / Unilabs	25	0	374	1	196	12,8%
Sörmland	Eskilstuna / Unilabs	42	0	317	0	156	26,9%
Uppsala län	Uppsala	30	0	242	0	150	20,0%
Värmland	Karlstad	61	0	377	1	241	25,3%
Västerbotten	Umeå	32	0	346	0	111	28,8%
Västernorrland	Sundsvall	40	1	427	3	196	20,9%
Västmanland	Västerås	12	1	222	2	99	13,1%
Västra Götaland	Borås	26	0	281	0	110	23,6%
	Göteborg	77	0	836	7	410	18,8%
	Skövde / Unilabs	27	0	445	0	176	15,3%
	Trollhättan	31	0	304	0	169	18,3%
Örebro län	Örebro	27	0	305	0	-	0,0%
Östergötland	Linköping	30	0	314	0	141	21,3%
	Totalt:	935	3	9 317	48	4360	21,5%

Ett streck (-) indikerar att laboratoriet inte har rapporterat antal fall eller antal provtagna för aktuell vecka. ¹Huvuddelen av proverna från Blekinge analyseras i Växjö.
 *Prover som analyserats vid Folkhälsomyndigheten med MERS-frågeställning.

Sentinelprovtagning inom öppenvård och på barn- och infektionskliniker

Figur 3. Antal sentinelfall per influensatyp och andel positiva, per vecka.



Tabell 5. Antal prov, antal **sentinelfall per influensatyp och län, aktuell vecka och kumulativt sedan vecka 40, 2017, samt andel positiva prover, aktuell vecka.**

Provernas ursprungslän	Antal inskickade prover		Antal laboratorieverifierade fall						Andel positiva prover
			Influensa A		Influensa B		Totalt		
	Aktuell vecka	Kumulativt	Aktuell vecka	Kumulativt	Aktuell vecka	Kumulativt	Aktuell vecka	Kumulativt	Aktuell vecka
Blekinge*	0	0	-	-	-	-	0	0	-
Dalarna*	1	54	1	10	0	0	1	10	100,0%
Gotland*	3	27	2	6	0	0	2	6	66,7%
Gävleborg*	0	0	-	-	-	-	0	0	-
Halland*	13	145	5	42	0	2	5	44	38,5%
Jämtland*	5	78	4	28	0	0	4	28	80,0%
Jönköping*	3	66	2	17	0	0	2	17	66,7%
Kalmar	0	0	-	-	-	-	0	0	-
Kronoberg	1	15	1	7	0	0	1	7	100,0%
Norrboten*	1	25	0	8	0	0	0	8	0,0%
Skåne*	19	208	10	70	0	0	10	70	52,6%
Stockholm*	4	109	0	33	0	1	0	34	0,0%
Sörmland*	0	20	-	2	-	0	0	2	-
Uppsala*	5	94	5	35	0	0	5	35	100,0%
Värmland	0	0	-	-	-	-	0	0	-
Västerbotten*	0	19	-	4	-	0	0	4	-
Västernorrland*	0	0	-	-	-	-	0	0	-
Västmanland*	1	59	0	15	0	0	0	15	0,0%
Västra Götaland*	10	175	6	59	0	1	6	60	60,0%
Örebro	0	0	-	-	-	-	0	0	-
Östergötland	0	0	-	-	-	-	0	0	-
Totalt:	66	1094	36	336	0	4	36	340	54,5%

* I dessa län sker sentinelprovtagning även på barn- och infektionskliniker. [Mer information om sentinelövervakningen.](#)

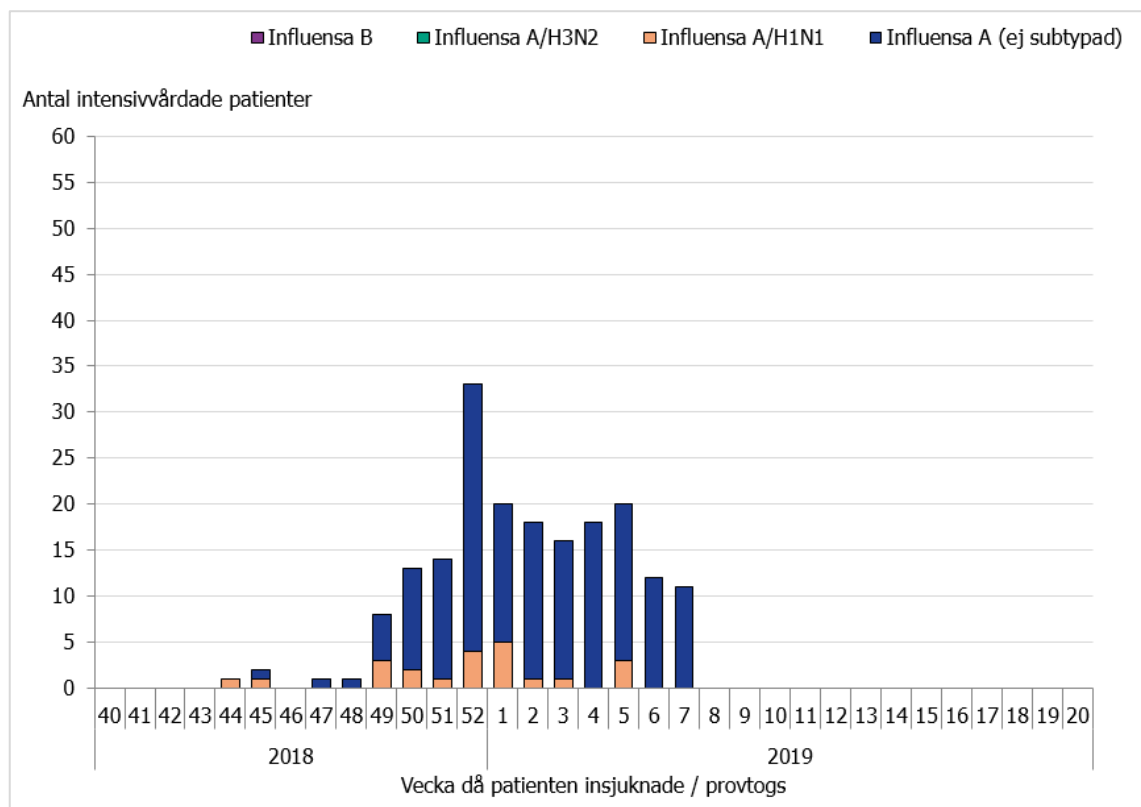
SIRI

Data från Svenska Intensivvårdsregistrets Influenzaregistrering.

Tabell 5. Antal intensivvårdade patienter med influensa, per influensatyp, säsong 2017–2018

Influensatyp	Kumulativt under säsongen*
Influensa A (ej subtypad)	166
Influensa A/H3N2	0
Influensa A/H1N1pdm09	22
Influensa B	0
Totalt:	188

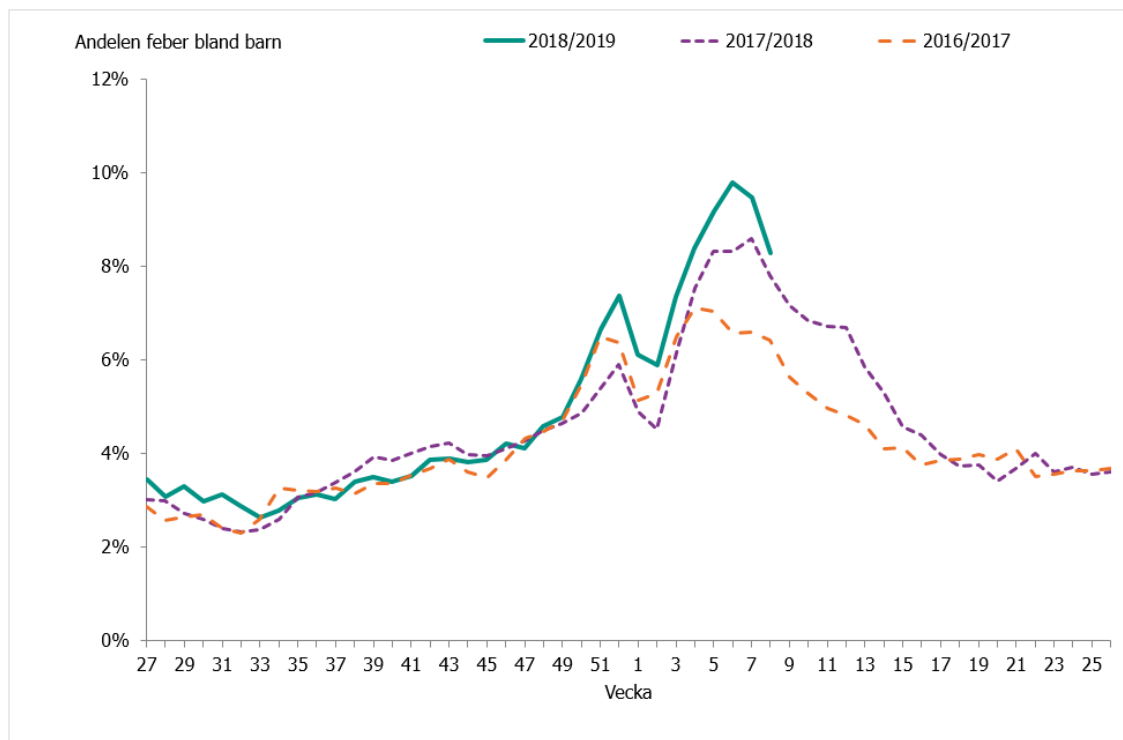
* Viss fördröjning i rapporteringen förekommer, varmed antalet intensivvårdade kan komma att ändra sig.
[Mer information om SIRI.](#)

Figur 4. Antal intensivvårdade patienter med influensa per influensatyp och laboratoriebekräftade influensafall, säsong 2018–2019

1177 Vårdguiden på telefon

- Medelhög influensaaktivitet
- Normal nivå jämfört med tidigare säsonger
- Minskning jämfört med föregående vecka

Figur 5. Andel samtal till 1177 Vårdguiden gällande feber hos barn av samtliga samtal med angiven kontaktorsak.



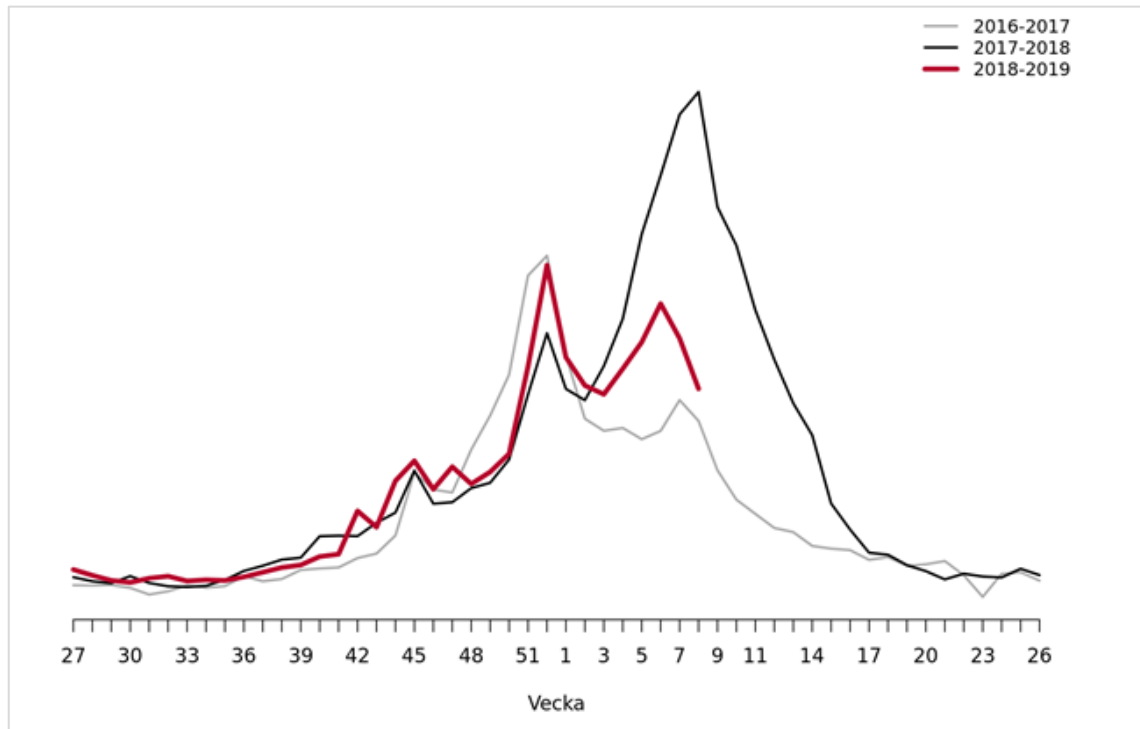
[Mer information om 1177 Vårdguiden på telefon.](#)

Webbsök

- Låg influensaaktivitet
- Normal nivå jämfört med tidigare säsonger
- Minskning jämfört med föregående vecka

Figur 6. Influensaliknande sjukdom i öppenvården.

Modell baserad på influensarelaterade sökningar på 1177 Vårdguidens webbplats 1177.se



[Länk till Webbsöks veckorapport på Folkhälsomyndighetens hemsida \(publiceras varje måndag\).](#)