



Folkhälsomyndigheten

Influensarapport vecka 9

Säsongen 2018-2019

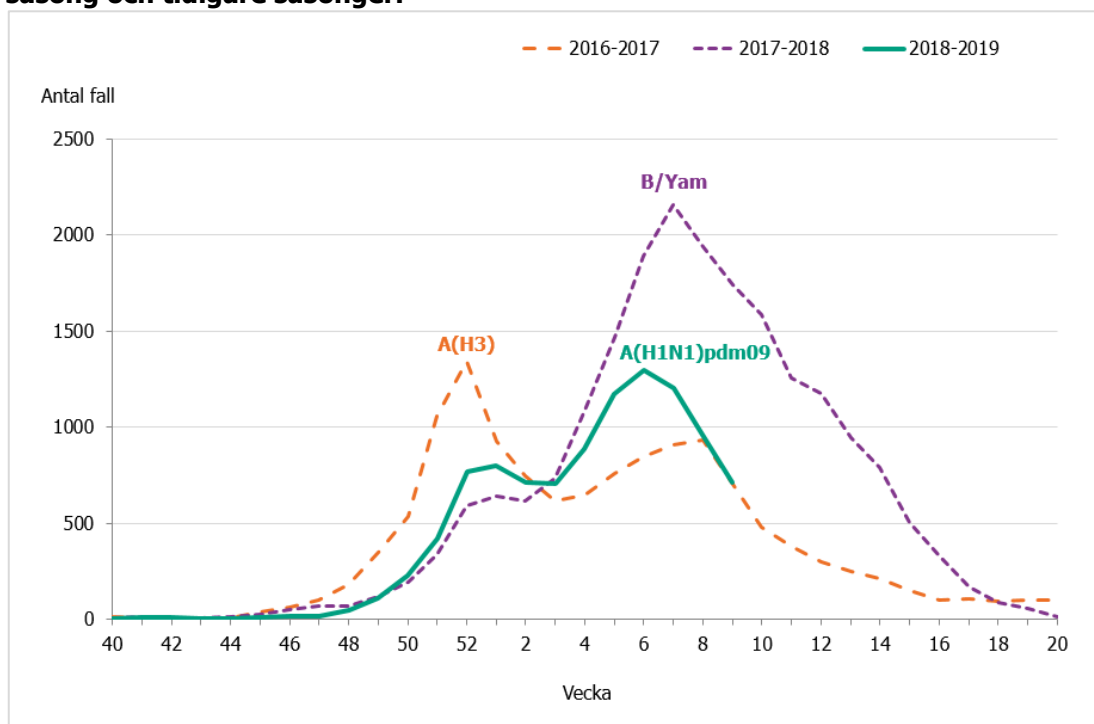
Denna rapport publicerades den 7 mars 2019 och redovisar influensaläget vecka 9 (25 februari – 3 mars).

Sammanfattning

Samtliga övervakningssystem visar på att influensaaktiviteten fortsätter att avta. Under vecka 9 var influensaaktiviteten låg och antalet laboratorieverifierade fall har nästan halverats sedan toppen vecka 6. Totalt rapporterades 715 fall av influensa under vecka 9, i stort sett uteslutande influensa A. Även i övriga Skandinavien och Europa avtar spridningen influensa.

Det finns antivirala mediciner som har bäst verkan om de sätts in tidigt i sjukdomsförloppet. Vi vill belysa vikten av tidig antiviral behandling för patienter med misstänkt influensa som är svårt sjuka eller tillhör en riskgrupp för svår influensasjukdom, oavsett vaccinationsstatus. [Läs mer om Läkemedelsverkets rekommendationer för behandling och profylax med antivirala medel](#)

Figur 1A. Antal laboratorieverifierade influensafall (alla typer) per vecka, denna säsong och tidigare säsonger.



För tidigare säsonger anges vilken subtyp (av influensa A) alt. linjetyp (av influensa B) som dominerade. Figuren inkluderar inte fall diagnosticerade inom sentinelövervakningen.

Vad visar övervakningssystemen?

I tabellen sammanfattas övervakningsdata för respektive system. Läs mer om systemen [här](#).

Tabell 1. Övervakningsdata för aktuell vecka per system.

Övervakningssystem	Vecka 9	Förändring mot föregående vecka
Laboratoriebaserad övervakning	715 fall, varav: 712 influensa A 3 influensa B	Trend: minskning
	4 241 prover 16,9 % positiva	Trend: minskning
Sentinelprovtagning	26 fall, varav: 16 A/H1N1pdm09 9 A/H3N2 1 influensa A (ej subtypad) 0 B-Victoria 0 B-Yamagata	Trend: minskning
	56 prover 46,4 % positiva	Trend: minskning
SIRI - Svenska Intensivvårdsregistrets Influensaregistrering	Kumulativt har 220 intensivvårdade patienter rapporterats sedan vecka 40, 2018, varav: 23 A/H1N1pdm09 1 A/H3N2 196 influensa A (ej subtypad) 0 B	*
Överdödlighet	Signifikant förhöjd överdödlighet uppmätt:** FluMoMo: Åldersgruppen 15-64 samt hela befolkningen, vecka 52 MoMo: Norra regionen (hela befolkningen), vecka 52	*
1177 Vårdguiden på telefon (Hälsoläge)	6,6% samtal om feber hos barn Aktivitet: låg	Trend: minskning
Webbsök för influensa	Aktivitet: låg	Trend: minskning

* Ej relevant på grund av fördröjning i systemet.

** Fördröjning gör att data för aktuell vecka och uppskattad överdödlighet är preliminär.

Innehållsförteckning

Sammanfattning	1
Vad visar övervakningssystemen?	2
Läget i Sverige	3
Läget i Världen	4
Fördjupad statistik	5
Laboratoriebaserad övervakning	5
Sentinelprovtagning inom öppenvård och på barn- och infektionskliniker	10
SIRI	12
1177 Vårdguiden på telefon.....	13
Webbsök	14

Läget i Sverige

Samtliga övervakningssystem visar på att influensaaktiviteten fortsatt att avta. Under vecka 9 var influensaaktiviteten låg. Antalet laboratorieverifierade fall har nästan halverats sedan toppen vecka 6. Totalt rapporterades 715 fall av influensa under vecka 9, i stort sett uteslutande influensa A. Baserat på antalet laboratorieverifierade fall hade Norrland hade en incidens på 9 fall per 100 000 invånare följt av Götaland och Svealand med en incidens på 8 fall respektive 6 fall per 100 000 invånare.

Även syndromövervakningen visar på en fortsatt minskad förekomst av influensa. Både Webbsök och statistik från 1177 Vårdguiden angående feber bland barn visade på en låg nivå. Andelen samtal om feber bland barn 0-4 år minskade från hög (vecka 8) till medelhög nivå under vecka 9. Eftersom influensa A(H1N1)pdm09 inte har cirkulerat i större omfattning i Sverige sedan säsongen 2015-2016 är det många yngre barn som inte har infekterats av denna influensasort tidigare.

Folkhälsomyndigheten följer intensivvårdade patienter med influensa via SIRI - Svenska Intensivvårdsregistrets Influensaregistrering. Hittills under säsongen har 220 intensivvårdade patienter med influensa rapporterats. Alla patienterna insjuknade med influensa A, varav 23 subtypats till A(H1N1)pdm09 och 1 A(H3N2).

Totalt analyserades 50 prover inom sentinelövervakningen under vecka 9. Av dessa var 21 prover positiva för influensa A (42 procent), varav 14 var influensa A(H1N1)pdm09 och 6 influensa A(H3N2). Ett prov kunde inte subtypas på grund av låg mängd virus i ursprungsprovet.

Läget i Världen

I både övriga Skandinavien och Europa avtar influensaaktiviteten. I Danmark avtog aktiviteten för tredje veckan i rad sedan en topp av antalet laboratorieverifierade fall nåddes vecka 6. Även i Norge avtog aktiviteten till en låg nivå under vecka 9. Majoriteten av de laboratorieverifierade fallen var influensa A(H1N1)pdm09 men förekomsten av A(H3N2) ökade.

Under vecka 8 rapporterade 5 länder i Europa hög aktivitet, 26 länder medelhög aktivitet samt 17 länder låg aktivitet. Både antalet fall inom sentinelövervakningen samt laboratorieverifierade fall har minskat sedan vecka 5 respektive 6. Influensa A dominerar spridningen i samtliga länder och av de som angivit subtyp hade majoriteten (21 länder) influensa A(H1N1)pdm09. Influensa A(H3N2) dominerade i Finland, Frankrike, Luxemburg, Turkiet och Bosnien Hercegovina.

I USA planade influensaaktiviteten ut under vecka 8. Andelen positiva laboratorieverifierade prover var i stort sett oförändrad medan antalet fall minskade för andra veckan i rad. Under vecka 8 skiftade dominansen av influensa A från A(H1N1)pdm09 till A(H3N2) på nationell nivå. I Kanada var aktiviteten oförändrad under vecka 8 men har avtagit betydligt sedan en topp vid årsskiftet. Även i Kanada är fördelningen med fall av influensa A(H1N1)pdm09 och A(H3N2) nästan jämn.

Veckorapporten från ECDC och WHO-Europa som visar influensaaktiviteten i Europa publiceras varje fredag på [Flu News Europes webbplats](#).

Fördjupad statistik

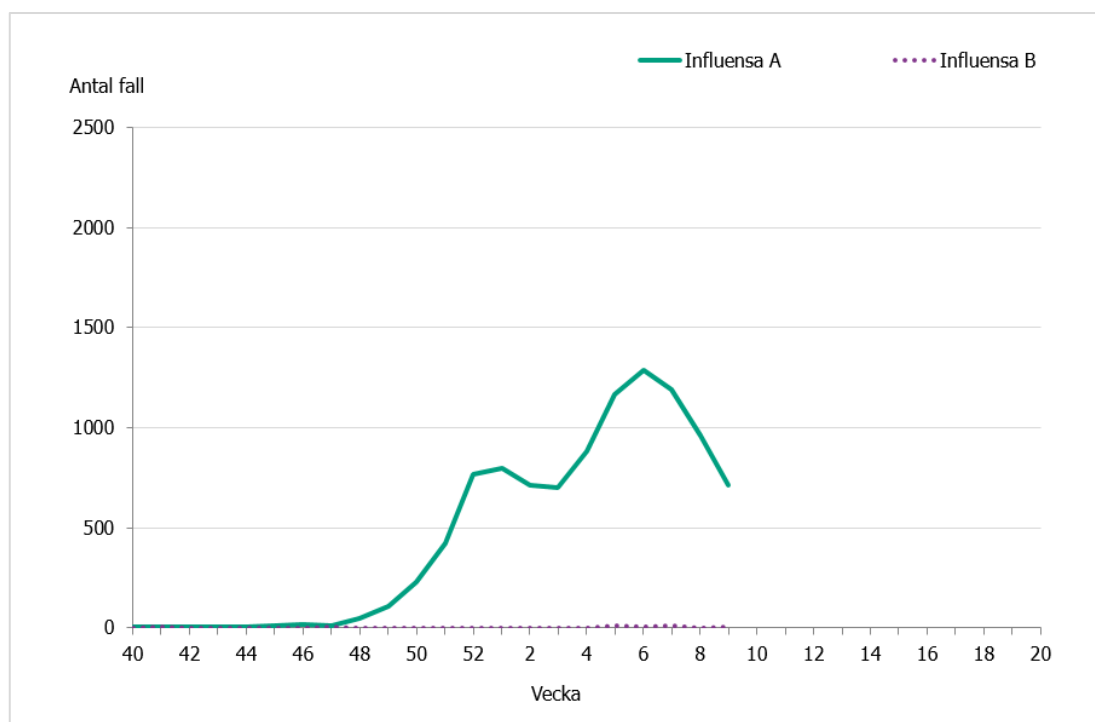
Laboriebaserad övervakning

Tabell 2. Antal laborieverifierade influensafall per typ och totalt, samt antal analyserade prover och andel positiva, för de senaste två veckorna och kumulativt denna säsong.

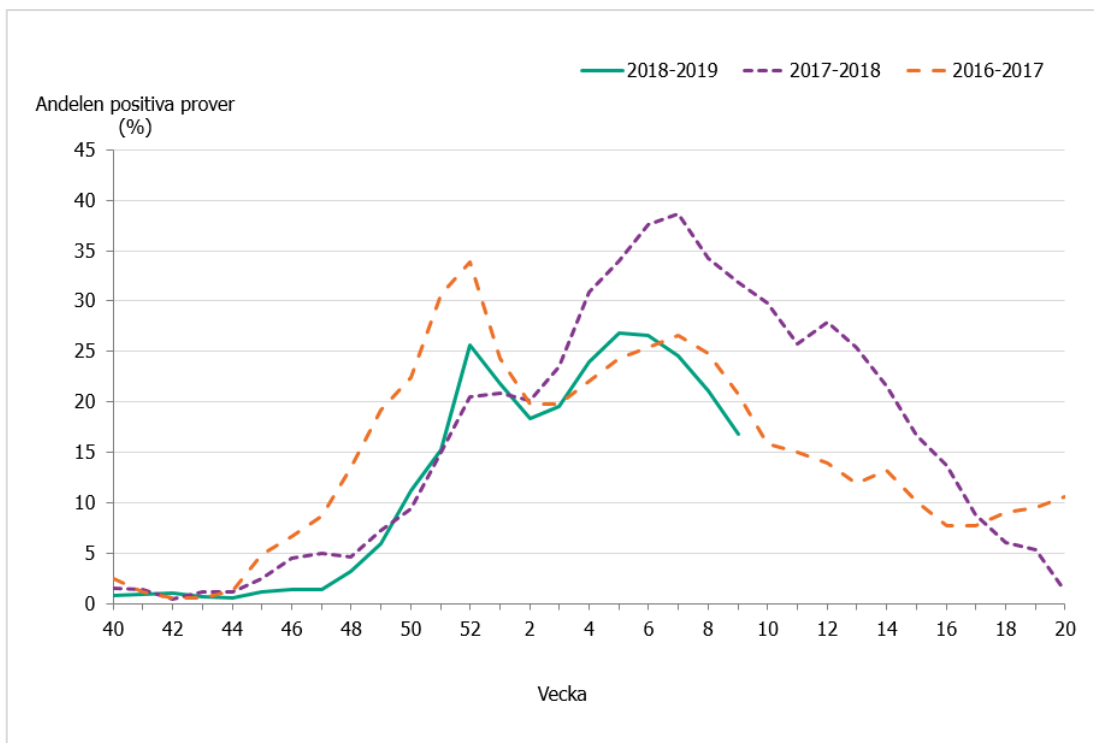
(Tabellen inkluderar inte fall diagnostiserade inom sentinelövervakningen.)

Influensatyp	Aktuell vecka	Föregående vecka	Förändring	Kumulativt under säsongen
Influensa A	712	958	-26%	10 052
Influensa B	3	2	50%	50
Totalt antal fall	715	960	-26%	10 102
Antal analyserade prover	4 241	4 555	-7%	56 034
Andel positiva prover	16,9%	21,1%		18,0%

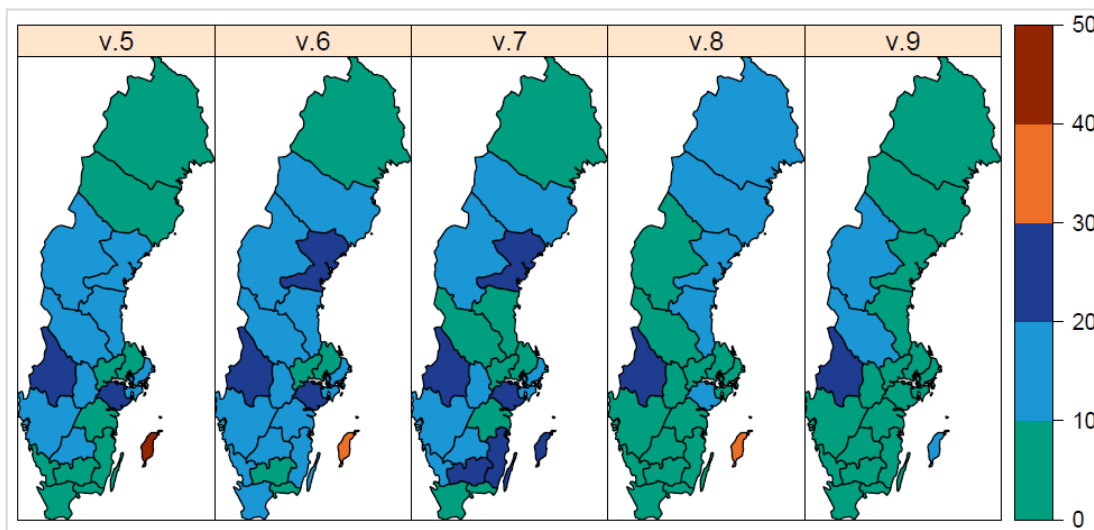
Figur 1B. Antal laborieverifierade influensafall per influensatyp per vecka.



Figur 1C. Andelen laboratorieanalyser positiva för influensa (alla typer) per vecka, denna säsong och tidigare säsonger.



Figur 2. Antal laborieverifierade influensafall (alla typer) per län och 100 000 invånare.



Färgskalan symboliserar antalet laborieverifierade influensafall per 100 000 invånare och baserar sig på den anmälningspliktiga influensan A och B. I län markerade med vitt har inga influensafall diagnosticerats. Observera att antalet tagna prover varierar mellan län och över tid och påverkar starkt antalet fall som diagnosticeras.

Tabell 3. Antal laboratorieverifierade influensafall (alla typer) per län, aktuell vecka och kumulativt denna säsong.

(Tabellen inkluderar inte fall diagnosticerade inom sentinelövervakningen.)

Län	Aktuell vecka		Kumulativt under säsongen	
	Antal fall	Antal fall per 100 000 invånare	Antal fall	Antal fall per 100 000 invånare
Blekinge	1	0,63	58	36,32
Dalarna	30	10,45	312	108,64
Gotland	11	18,57	147	248,11
Gävleborg	25	8,72	265	92,48
Halland	18	5,47	290	88,05
Jämtland	14	10,75	129	99,02
Jönköping	22	6,10	301	83,42
Kalmar	24	9,81	205	83,79
Kronoberg	12	6,00	143	71,54
Norrbottn	22	8,78	187	74,65
Skåne	71	5,21	858	62,99
Stockholm	163	6,95	2424	103,41
Sörmland	22	7,47	372	126,23
Uppsala	19	5,05	262	69,62
Värmland	61	21,67	440	156,32
Västerbotten	26	9,62	369	136,59
Västernorrland	24	9,78	454	184,96
Västmanland	19	6,94	245	89,44
Västra Götaland	97	5,67	1984	116,04
Örebro	17	5,62	325	107,53
Östergötland	17	3,68	332	71,93
Totalt:	715	6,99	10102	98,75

Tabell 4. Antal laboratorieverifierade influensafall per laboratorium och typ, antal prov tagna och andelen positiva, aktuell vecka och kumulativt denna säsong.

(Tabellen inkluderar inte fall diagnosticerade inom sentinelövervakningen.)

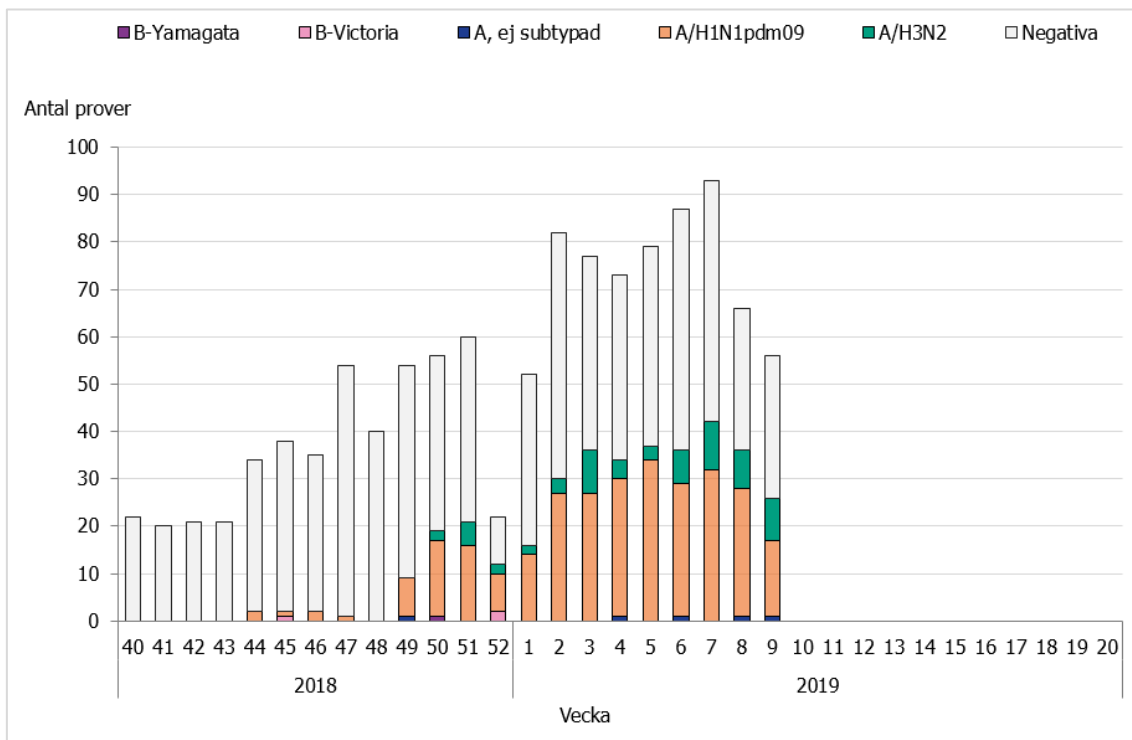
Län	Laboratorium	Antal laboratorieverifierade fall				Antal provtagna	Andel prover positiva för influensa
		Aktuell vecka		Kumulativt under säsongen			
		Influensa A	Influensa B	Influensa A	Influensa B	Aktuell vecka	Aktuell vecka
Blekinge	Karlskrona ¹	1	0	58	0	30	3,3%
Dalarna	Falun	30	0	310	0	119	25,2%
Gotland	Visby	11	0	141	1	47	23,4%
Gävleborg	Gävle	25	0	249	4	109	22,9%
Halland	Halmstad	18	0	282	0	108	16,7%
Jämtland	Östersund	14	0	125	0	28	50,0%
Jönköpings län	Jönköping	22	0	300	0	78	28,2%
Kalmar län	Kalmar	24	0	204	0	118	20,3%
Kronoberg	Växjö ¹	11	1	137	3	75	16,0%
Norrbottnen	Luleå	22	0	183	1	84	26,2%
Region Skåne	Skåne	71	0	846	2	412	17,2%
Stockholm	Aleris Medilab	3	0	70	1	20	15,0%
	Folkhälsomyndigheten	1	0	94	2	-	0,0%
	Karolinska Solna/Huddinge	143	1	1936	22	894	16,1%

Län	Laboratorium	Antal laboratorieverifierade fall				Antal provtagna	Andel prover positiva för influensa
		Aktuell vecka		Kumulativt under säsongen			
		Influensa A	Influensa B	Influensa A	Influensa B	Aktuell vecka	Aktuell vecka
	Stockholm / Unilabs	16	0	392	1	172	9,3%
Sörmland	Eskilstuna / Unilabs	21	0	335	0	117	17,9%
Uppsala län	Uppsala	19	0	261	0	135	14,1%
Värmland	Karlstad	61	0	438	1	247	24,7%
Västerbotten	Umeå	26	0	372	0	81	32,1%
Västernorrland	Sundsvall	24	0	452	3	197	12,2%
Västmanland	Västerås	19	0	241	1	117	16,2%
Västra Götaland	Borås	14	0	296	0	105	13,3%
	Göteborg	46	1	882	8	425	11,1%
	Skövde / Unilabs	9	0	459	0	130	6,9%
	Trollhättan	27	0	336	0	145	18,6%
Örebro län	Örebro	17	0	322	0	139	12,2%
Östergötland	Linköping	17	0	331	0	109	15,6%
	Totalt:	712	3	10 052	50	4241	16,9%

Ett streck (-) indikerar att laboratoriet inte har rapporterat antal fall eller antal provtagna för aktuell vecka. ¹Huvuddelen av proverna från Blekinge analyseras i Växjö.

Sentinelprovtagning inom öppenvård och på barn- och infektionskliniker

Figur 3. Antal sentinelfall per influensatyp och andel positiva, per vecka.



Tabell 5. Antal prov, antal **sentinelfall per influensatyp och län, aktuell vecka och kumulativt sedan vecka 40, 2017, samt andel positiva prover, aktuell vecka.**

Provernas ursprungslän	Antal inskickade prover		Antal laboratorieverifierade fall						Andel positiva prover
			Influensa A		Influensa B		Totalt		
	Aktuell vecka	Kumulativt	Aktuell vecka	Kumulativt	Aktuell vecka	Kumulativt	Aktuell vecka	Kumulativt	Aktuell vecka
Blekinge*	0	0	-	-	-	-	0	0	-
Dalarna*	1	55	1	11	0	0	1	11	100,0%
Gotland*	3	28	2	7	0	0	2	7	66,7%
Gävleborg*	0	0	-	-	-	-	0	0	-
Halland*	11	157	1	43	0	2	1	45	9,1%
Jämtland*	3	82	2	30	0	0	2	30	66,7%
Jönköping*	5	73	4	22	0	0	4	22	80,0%
Kalmar	0	0	-	-	-	-	0	0	-
Kronoberg	0	15	-	7	-	0	0	7	-
Norrbottn*	0	25	-	8	-	0	0	8	-
Skåne*	19	225	9	76	0	0	9	76	47,4%
Stockholm*	1	110	1	34	0	1	1	35	100,0%
Sörmland*	1	21	0	2	0	0	0	2	0,0%
Uppsala*	2	95	1	35	0	0	1	35	50,0%
Värmland	0	0	-	-	-	-	0	0	-
Västerbotten*	0	19	-	4	-	0	0	4	-
Västernorrland*	0	0	-	-	-	-	0	0	-
Västmanland*	3	61	2	17	0	0	2	17	66,7%
Västra Götaland*	7	183	3	63	0	1	3	64	42,9%
Örebro	0	0	-	-	-	-	0	0	-
Östergötland	0	0	-	-	-	-	0	0	-
Totalt:	56	1149	26	359	0	4	26	363	46,4%

* I dessa län sker sentinelprovtagning även på barn- och infektionskliniker. [Mer information om sentinelövervakningen.](#)

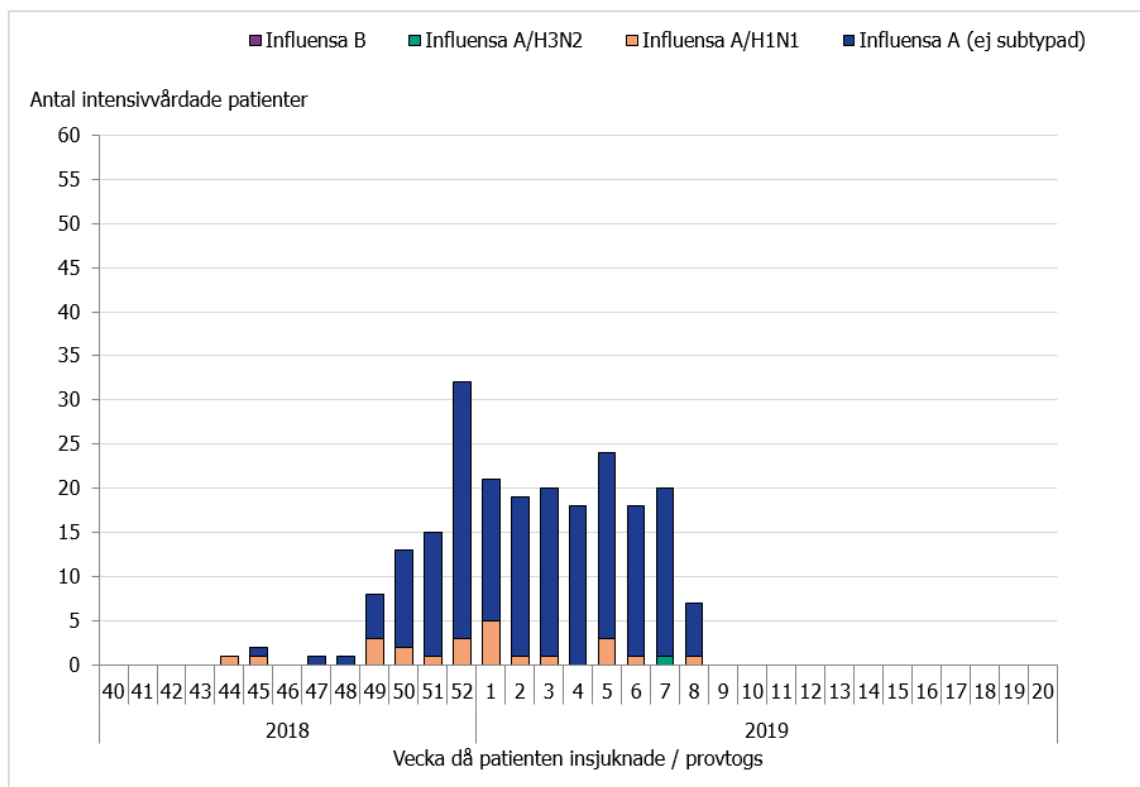
SIRI

Data från Svenska Intensivvårdsregistrets Influenzaregistrering.

Tabell 5. Antal intensivvårdade patienter med influensa, per influensatyp, säsong 2017–2018

Influensatyp	Kumulativt under säsongen*
Influensa A (ej subtypad)	196
Influensa A/H3N2	1
Influensa A/H1N1pdm09	23
Influensa B	0
Totalt:	220

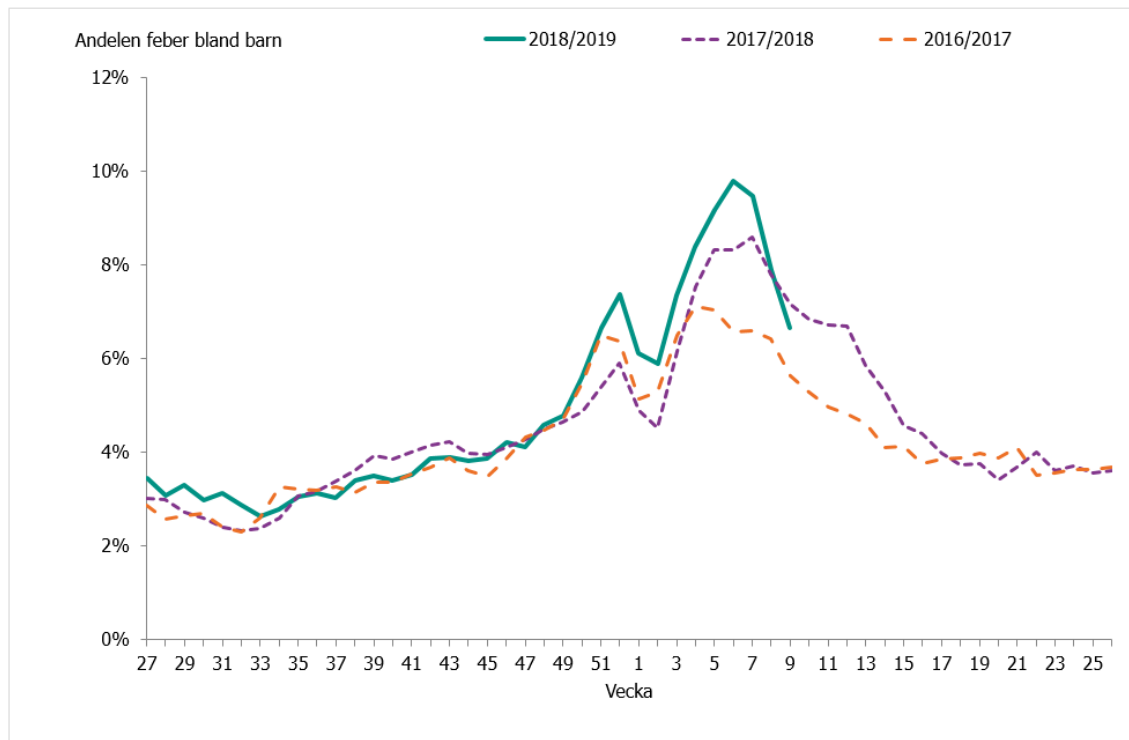
* Viss fördröjning i rapporteringen förekommer, varmed antalet intensivvårdade kan komma att ändra sig.
[Mer information om SIRI.](#)

Figur 4. Antal intensivvårdade patienter med influensa per influensatyp och laboratoriebekräftade influensafall, säsong 2018–2019

1177 Vårdguiden på telefon

- Låg influensaaktivitet
- Normal nivå jämfört med tidigare säsonger
- Minskning jämfört med föregående vecka

Figur 5. Andel samtal till 1177 Vårdguiden gällande feber hos barn av samtliga samtal med angiven kontaktsak.



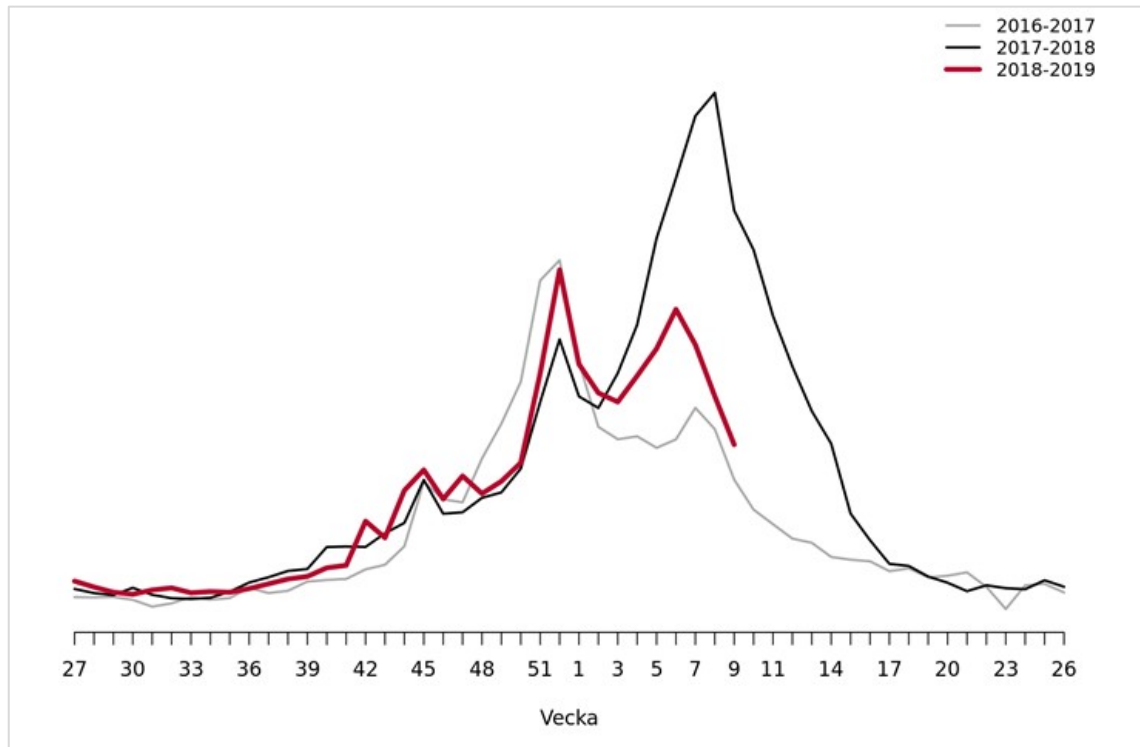
[Mer information om 1177 Vårdguiden på telefon.](#)

Webbsök

- Låg influensaaktivitet
- Normal nivå jämfört med tidigare säsonger
- Minskning jämfört med föregående vecka

Figur 6. Influensaliknande sjukdom i öppenvården.

Modell baserad på influensarelaterade sökningar på 1177 Vårdguidens webbplats 1177.se



[Länk till Webbsöks veckorapport på Folkhälsomyndighetens hemsida \(publiceras varje måndag\).](#)