



Folkhälsomyndigheten

## Influensarapport vecka 42

Säsongen 2019-2020

Denna rapport publicerades den 24 oktober 2019 och redovisar influensaläget vecka 42 (14–20 oktober).

### Sammanfattning

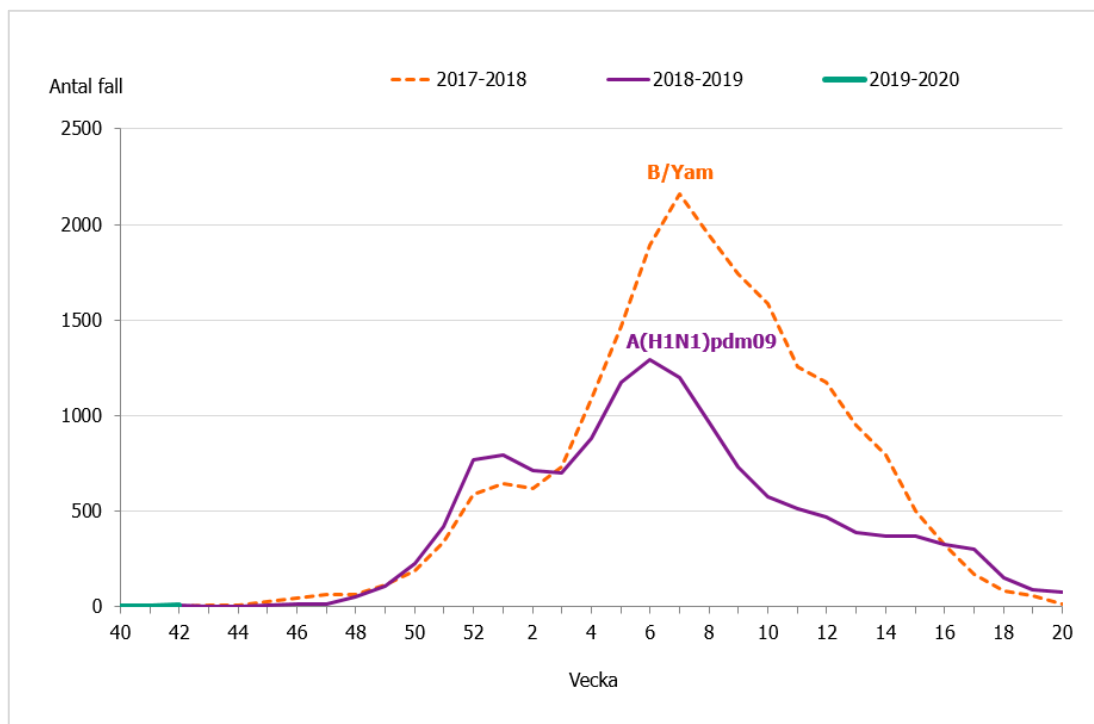
Övervakningssystemen visar att influensaaktiviteten i Sverige är mycket låg, vilket är normalt för säsongen. Åtta fall av influensa rapporterades under vecka 42. Även i övriga Skandinavien och Europa är influensaaktiviteten mycket låg.

De flesta regioner startar sina vaccinationskampanjer tisdagen den **19 november 2019** (vecka 47). Vaccinationer på vård- och omsorgsboenden kan börja tidigare.

Vi söker fler läkare och mottagningar inom öppenvården som vill delta i säsongens sentinelprovtagning och bidra till insamlingen av influensastammar.

- [Läs mer om sentinelövervakning för influensa](#)
- [Anmälan till sentinelprovtagning för influensa 2019-2020](#)

**Figur 1A. Antal laboratorieverifierade influensafall (alla typer) per vecka, denna säsong och tidigare säsonger.**



För tidigare säsonger anges vilken subtyp (av influensa A) alt. linjetyp (av influensa B) som dominerade. Figuren inkluderar inte fall diagnosticerade inom sentinelövervakningen.

## Vad visar övervakningssystemen?

I tabellen sammanfattas övervakningsdata för respektive system. Läs mer om systemen [här](#).

**Tabell 1. Övervakningsdata för aktuell vecka per system.**

Övervakningssystem	Vecka 42	Förändring mot föregående vecka
Laboratoriebaserad övervakning	8 fall, varav: 7 influensa A 1 influensa B	-
	772 prover 1,0 % positiva	-
Sentinelprovtagning	0 fall, varav: 0 A/H1N1pdm09 0 A/H3N2 0 B-Victoria 0 B-Yamagata	-
	14 prover 0 % positiva	-
SIRI - Svenska Intensivvårdsregistrets Influensaregistrering	Kumulativt har 0 intensivvårdade patienter rapporterats sedan vecka 40, 2019, varav: 0 A/H1N1pdm09 0 A/H3N2 0 influensa A (ej subtypad) 0 B	*
Överdödlighet	Ingen signifikant överdödlighet uppmätt sedan vecka 40, 2019. **	*
1177 Vårdguiden på telefon (Hälsoläge)	4,02 % samtal om feber hos barn  Aktivitet: mycket låg	-
Webbsök för influensa	Aktivitet: mycket låg	-

\* Ej relevant på grund av fördröjning i systemet.

\*\* Fördröjning gör att data för aktuell vecka och uppskattad överdödlighet är preliminär.

- Ingen trend anges innan tröskelvärden för epidemistart passerats

## Innehållsförteckning

Sammanfattning.....	1
Vad visar övervakningssystemen? .....	2
Läget i Sverige .....	3
Läget i Världen.....	3
Fördjupad statistik.....	4
Laboratoriebaserad övervakning .....	4
SIRI.....	6
1177 Vårdguiden på telefon.....	7
Webbsök .....	8

### Läget i Sverige

Övervakningssystemen visar att influensaaktiviteten i Sverige är mycket låg, vilket är normalt för säsongen. Åtta fall av influensa rapporterades under vecka 42, varav sju fall influensa A och ett fall influensa B. Fallen rapporterades från Halland, Jämtland, Västra Götaland och Stockholms län.

Webbsök och andelen samtal till 1177 Vårdguiden angående feber bland barn visade på en **mycket låg** influensaaktivitet under vecka 42. Nivån för respektive övervakningssystem är normal jämfört med motsvarande vecka under föregående säsonger. Tröskelvärdet för epidemistart har ännu inte passerats. Totalt 14 prover analyserades inom sentinelprovtagningen och inget av dessa var positivt för influensa.

### Läget i Världen

I övriga Skandinavien är aktiviteten fortsatt mycket låg. I Danmark rapporteras sju fall av influensa A och i Norge 32 fall av influensa A och 9 fall influensa B under vecka 42. Under vecka 41 rapporterade majoriteten av länderna i övriga Europa låg eller ingen influensaaktivitet. Av de laboratorieverifierade fallen som rapporterats sedan vecka 40 var 84% influensa A och 16% influensa B. Majoriteten av de prover som subtypats var influensa A(H3N2) (86%). I USA och Kanada är influensaaktiviteten fortsatt låg och av de fall som rapporterats har majoriteten varit influensa A(H3N2).

Veckorapporten från ECDC och WHO-Europa som visar influensaaktiviteten i Europa publiceras varje fredag på [Flu News Europes webbplats](#).

## Fördjupad statistik

### Laboratoriebaserad övervakning

**Tabell 2. Antal laboratorieverifierade influensafall per typ och totalt, samt antal analyserade prover och andel positiva, för de senaste två veckorna och kumulativt denna säsong.**

(Tabellen inkluderar inte fall diagnostiserade inom sentinelövervakningen.)

Influensatyp	Aktuell vecka	Föregående vecka	Förändring	Kumulativt under säsongen
Influensa A	7	4	75%	12
Influensa B	1	0	-	2
<b>Totalt antal fall</b>	<b>8</b>	<b>4</b>	<b>100%</b>	<b>14</b>
Antal analyserade prover	772	723	7%	2 281
<b>Andel positiva prover</b>	<b>1,0%</b>	<b>0,6%</b>		<b>0,6%</b>

**Tabell 3. Antal laboratorieverifierade influensafall (alla typer) per län, aktuell vecka och kumulativt denna säsong.**

(Tabellen inkluderar inte fall diagnosticerade inom sentinelövervakningen.)

Län	Aktuell vecka		Kumulativt under säsongen	
	Antal fall	Antal fall per 100 000 invånare	Antal fall	Antal fall per 100 000 invånare
Blekinge	0	0,00	0	0,00
Dalarna	0	0,00	0	0,00
Gotland	0	0,00	0	0,00
Gävleborg	0	0,00	0	0,00
Halland	1	0,30	1	0,30
Jämtland	1	0,77	2	1,54
Jönköping	0	0,00	0	0,00
Kalmar	0	0,00	0	0,00
Kronoberg	0	0,00	0	0,00
Norrbotten	0	0,00	0	0,00
Skåne	0	0,00	0	0,00
Stockholm	5	0,21	8	0,34
Sörmland	0	0,00	0	0,00
Uppsala	0	0,00	0	0,00
Värmland	0	0,00	0	0,00
Västerbotten	0	0,00	0	0,00
Västernorrland	0	0,00	0	0,00
Västmanland	0	0,00	0	0,00
Västra	1	0,06	3	0,18
Örebro	0	0,00	0	0,00
Östergötland	0	0,00	0	0,00
<b>Totalt:</b>	<b>8</b>	<b>0,08</b>	<b>14</b>	<b>0,14</b>

**SIRI**

Data från Svenska Intensivvårdsregistrets Influensaregistrering.

**Tabell 4. Antal intensivvårdade patienter med influensa, per influensatyp, säsong 2019–2020**

Influensatyp	Kumulativt under säsongen*
Influensa A (ej subtypad)	0
Influensa A/H3N2	0
Influensa A/H1N1pdm09	0
Influensa B	0
<b>Totalt:</b>	<b>0</b>

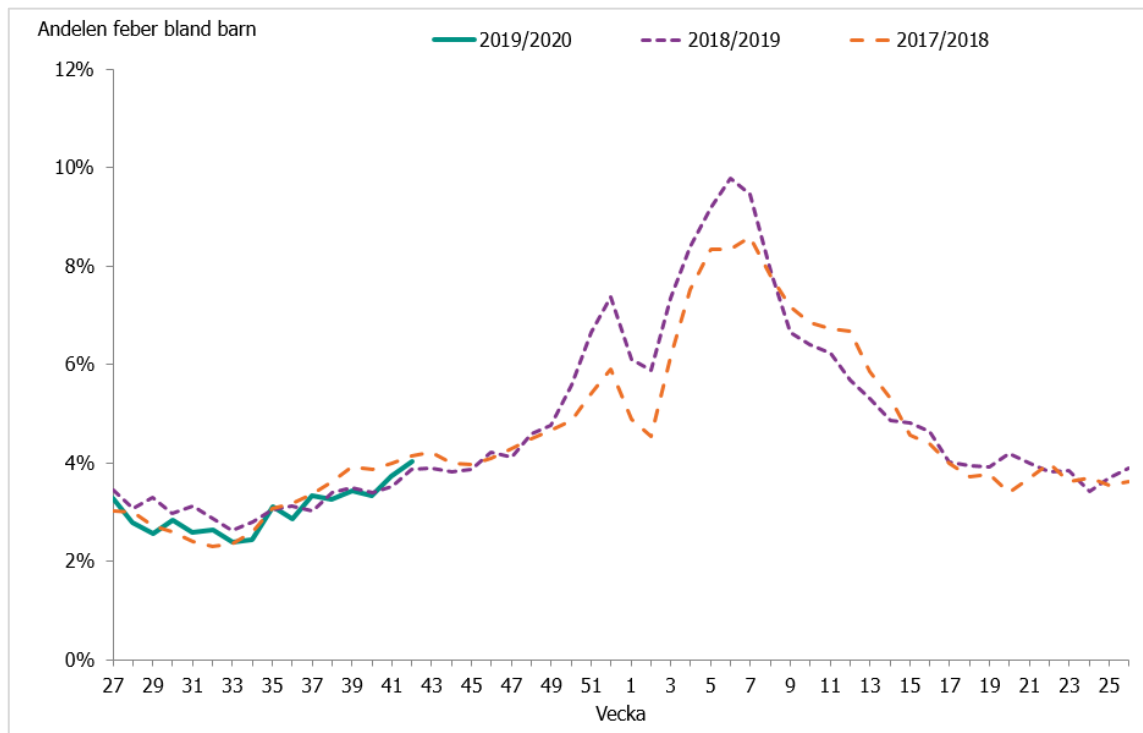
\* Viss fördröjning i rapporteringen förekommer, varmed antalet intensivvårdade kan komma att ändra sig.

[Mer information om SIRI.](#)

### 1177 Vårdguiden på telefon

- Mycket låg influensaaktivitet
- Normal nivå jämfört med tidigare säsonger
- Tröskelvärde för epidemistart har ännu inte passerats

**Figur 2. Andel samtal till 1177 Vårdguiden gällande feber hos barn av samtliga samtal med angiven kontaktorsak.**



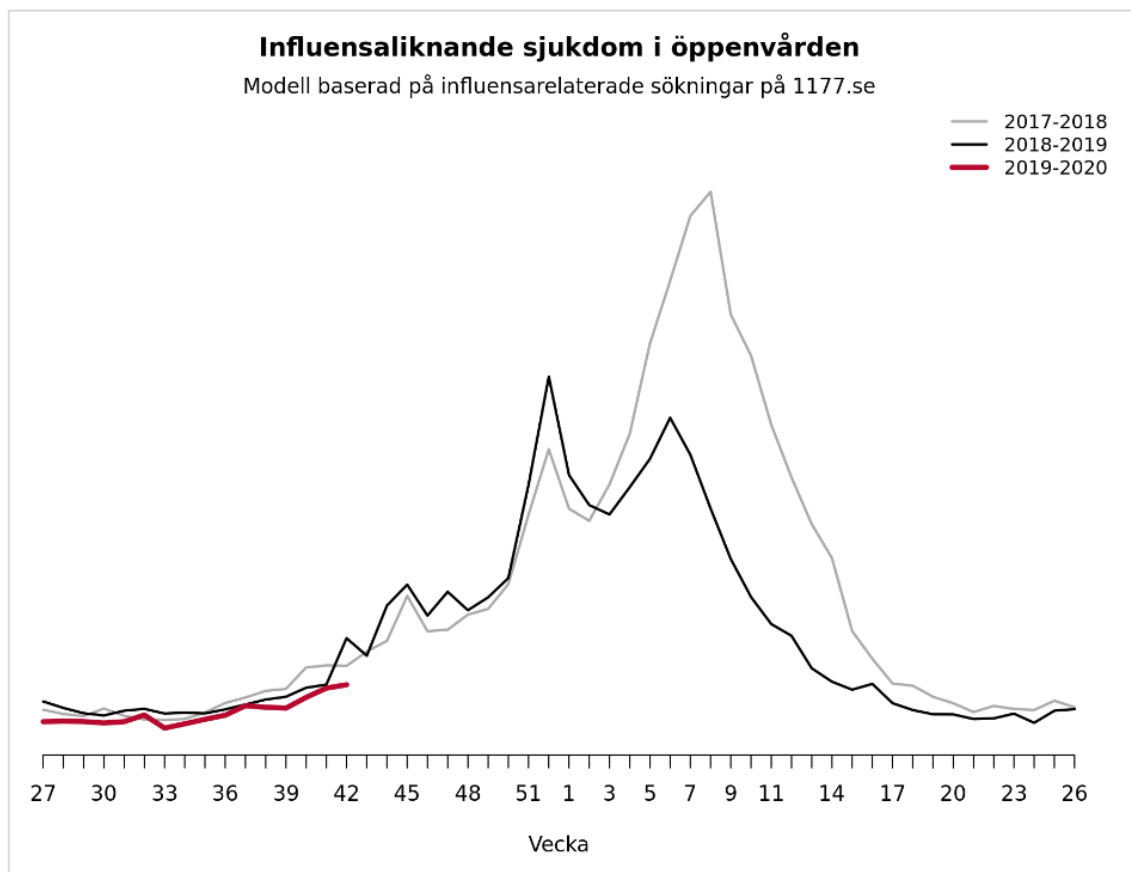
[Mer information om 1177 Vårdguiden på telefon.](#)

## Webbsök

- Mycket låg influensaaktivitet
- Normal nivå jämfört med tidigare säsonger
- Tröskelvärde för epidemistart har ännu inte passerats

### Figur 3. Influensaliknande sjukdom i öppenvården.

Modell baserad på influensarelaterade sökningar på 1177 Vårdguidens webbplats 1177.se



*\*1177 Vårdguiden har bytt sökmotor och Webbsök genomgår därför en testperiod. Resultatet kan komma att ändras i efterhand.*

[Länk till Webbsöks veckorapport på Folkhälsomyndighetens hemsida \(publiceras varje måndag\).](#)