

RSV-rapport för vecka 13, 2016

Denna rapport publicerades den 7 april 2016 och redovisar RSV-läget vecka 13 (28 mars – 3 april).

Lägesbeskrivning

Under vecka 13 diagnosticerades färre fall av respiratory syncytial virus (RSV) jämfört med föregående vecka. Aktiviteten ligger fortsatt på en medelhög nivå. Under vecka 13 analyserades 1 245 prover för RSV varav totalt 194 (15,7 %) var positiva. Föregående vecka analyserades 1 565 prover, av vilka 217 (13,8 %) var positiva för RSV. Antalet analyserade prover har avtagit de senaste veckorna medan andelen prover positiva för RSV ökat något (Figur 2).

Kumulativt under säsongen har 2 162 fall av RSV diagnosticerats. Vid samma tidpunkt förra året (säsongen 2014-2015) hade 4 772 fall rapporterats sammanlagt. Incidensen sett till folkmängden har hittills varit högst på Gotland följt av Örebro och Stockholm (Tabell 2). De flesta fall (1 205 fall, 68 %) har påvisats i åldersgruppen 0-4 år (se tabell 3), följt av åldersgruppen över 65 år (335 fall, 19 %). För ålders- och könsfördelning se tabell 3.

Hjälp oss att förbättra övervakningen och rapporteringen om RSV – sista chansen!

Vi undrar vad du tycker om Folkhälsomyndighetens RSV-rapporter och har därför skapat en kort enkät som vi hoppas du vill besvara. Då hjälper du oss att förbättra vår övervakning och rapportering. Enkäten vänder sig till dig som läser rapporten och/eller bidrar med information till RSV-rapporten. Sista chansen att besvara enkäten är söndagen den 10 april.

Det tar cirka 10 min att fylla i enkäten. Dina svar sparas varje gång du klickar på ”Nästa”. Du kan när som helst avbryta enkäten genom att klicka på ”Stäng”.

[Klicka här för att komma till enkäten!](#)

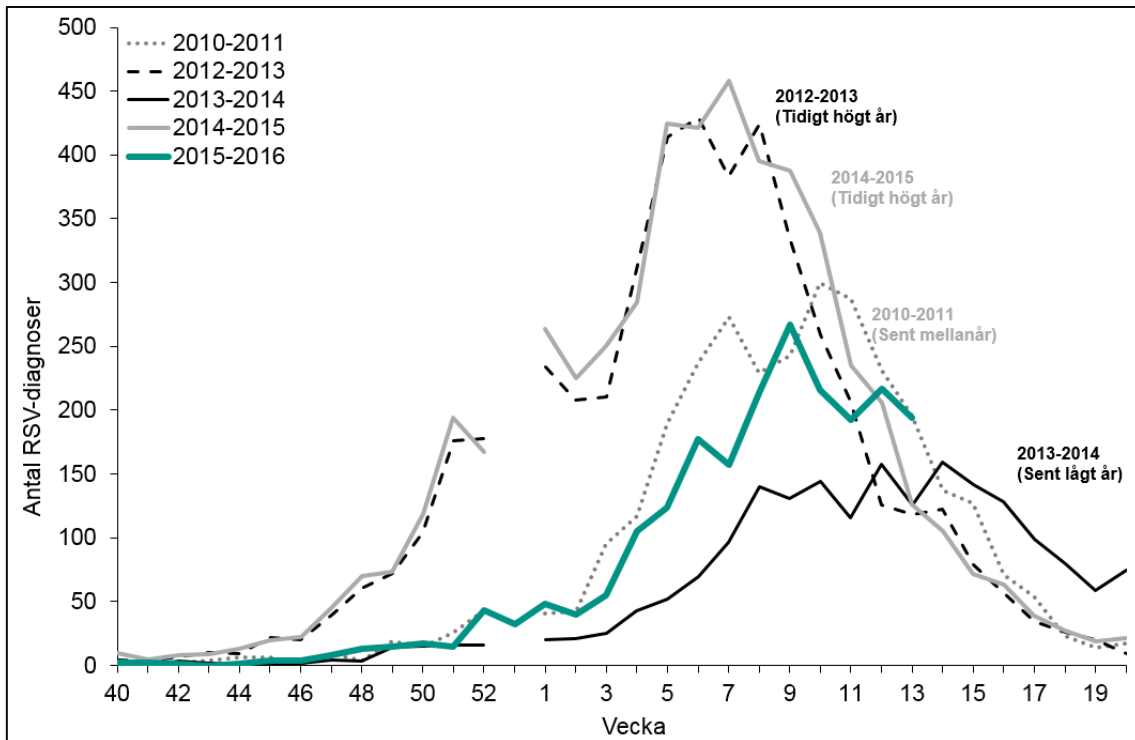
Eller gå in på länken:

<https://reply.surveymethods.com/go.aspx?U=23350iXyGcZdjvDrHEahg>

Obs! Rapporterande laboratorier och kliniker har fått en separat länk via e-post.



Figur 1. Antal rapporterade fall av respiratory syncytial virus (RSV) per vecka säsong 2010-2011, samt 2012-2013 till 2015-2016.



**Tabell 1. Antal rapporterade fall av infektion med respiratory syncytial virus (RSV) per län och laboratorium, aktuell vecka och kumulativt under säsongen.***

Län	Laboratorium / barnsjukhus / barnklinik	Antal RSV-fynd aktuell vecka	Totalt antal under säsongen
Blekinge	Karlskrona	-	-
Dalarna	Falun	5	15
Gotland	Visby	0	23
Gävleborg	Gävle	4	65
Halland	Halmstad	4	32
Jämtland	Östersund	-	5
Jönköping	Jönköping	4	31
Kalmar	Kalmar	6	53
Kronoberg	Växjö	1	18
Norrbottnen	Gällivare, Lapplands barnklinik	-	10
	Sunderby	0	2
Skåne	Malmö	15	362
Stockholm	Aleris Medilab	0	17
	Karolinska Universitetssjukhuset	30	422
	Karolinska Universitetssjukhuset (barnakuter)**	14	77
	Sachsska barnsjukhuset	19	134
	St Görän	0	8
Sörmland	Eskilstuna	10	76
	Katrineholm, Kullbergsgka sjukhuset	-	3
Uppsala	Uppsala, Klinisk kemi och farmakologi	1	12
	Uppsala, Klinisk mikrobiologi	9	92
Värmland	Karlstad	10	65
Västerbotten	Umeå	3	27
Västernorrland	Sundsvall	1	52
	Örnsköldsvik	-	-
Västmanland	Västerås	1	16
Västra Götaland	Borås	5	42
	Göteborg	26	268
	Skövde	0	30
	Trollhättan NÄL	15	96
Örebro	Örebro	11	98
Östergötland	Linköping	0	11
Totalt:		194	2162

Streck indikerar att ingen RSV-rapport har mottagits av Folkhälsomyndigheten aktuell vecka.

*Säsongen startar vecka 40, 2015.

** Barnakuterna rapporterar resultat från snabbtest från och med vecka 6/2015.

**Tabell 2. Antal rapporterade fall samt länsvis incidens av infektion med respiratory syncytial virus (RSV), aktuell vecka och kumulativt under säsongen.**

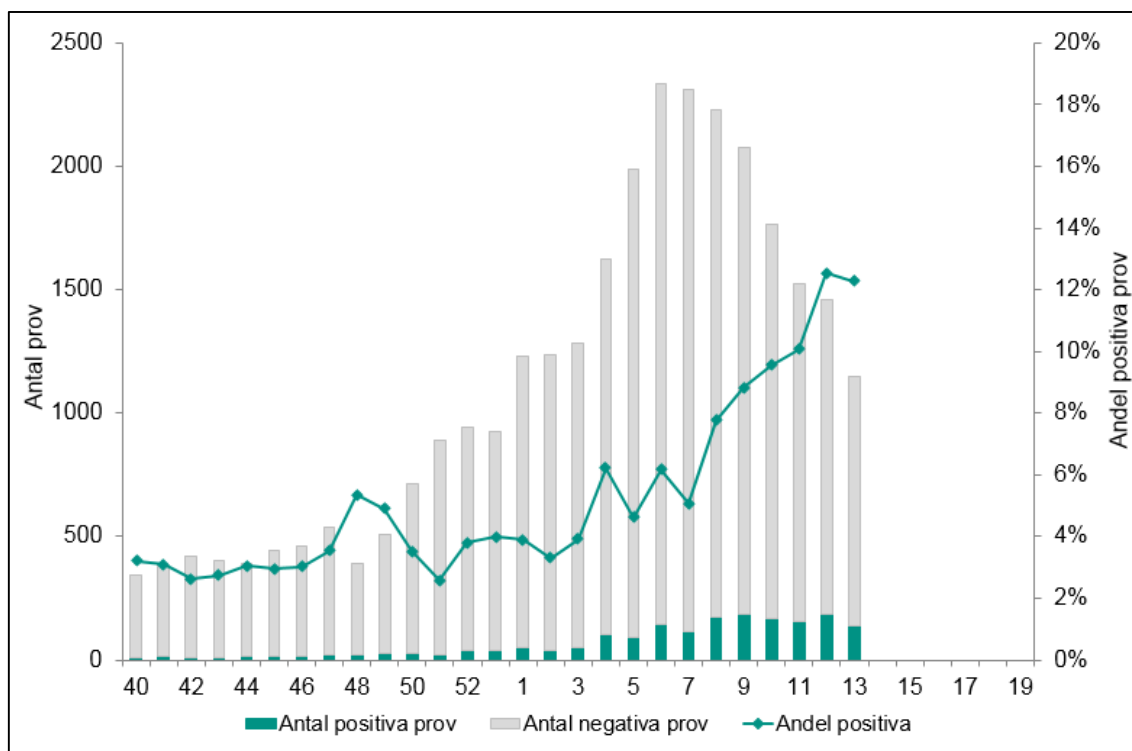
	Aktuell vecka		Kumulativt under säsongen	
	Antal fall	Incidens	Antal fall	Incidens
Blekinge	0	0,00	8	-
Dalarna	5	1,78	16	5,69
Gotland	0	0,00	23	40,08
Gävleborg	5	1,77	66	23,42
Halland	4	1,27	32	10,17
Jämtland	-	-	5	3,93
Jönköping	4	1,15	31	8,91
Kalmar	6	2,52	53	22,30
Kronoberg	1	0,52	10	5,23
Norrbottn	0	0,00	12	4,81
Skåne	15	1,15	362	27,77
Stockholm	63	2,82	658	29,49
Sörmland	10	3,52	79	27,85
Uppsala	9	2,54	102	28,80
Värmland	10	3,62	65	23,56
Västerbotten	3	1,14	27	10,25
Västernorrland	1	0,41	52	21,32
Västmanland	1	0,38	16	6,05
Västra Götaland	46	2,79	436	26,45
Örebro	11	3,78	98	33,68
Östergötland	0	0,00	11	2,47
Totalt:	194	1,97	2 162	21,95

Tabell 3. Antal samt andel rapporterade fall per ålder och kön av infektion med respiratory syncytial virus (RSV) kumulativt under säsongen.

Ålder (år)	Kön				
	Kvinnor		Män		Totalt
0-4	512	29%	693	39%	1205
5-14	16	1%	16	1%	32
15-39	47	3%	25	1%	72
40-64	64	4%	60	3%	124
65+	197	11%	138	8%	335
Totalt	836	47%	932	53%	1768

* Baseras på fall med information om ålder och kön.

Figur 2. Antal analyserade prov för RSV samt andel positiva vid utvalda laboratorier*, 2015-2016.



* Laboratorier som under säsongen har analyserat mer än 500 prover för RSV: mikrobiologiska laboratorerna vid Skånes Universitetssjukhus, Karolinska Universitetssjukhuset, Sahlgrenska Universitetssjukhuset, Uppsala Akademiska sjukhus, Gävle sjukhus, Länssjukhuset i Kalmar, Centralsjukhuset i Karlstad, Norrlands Universitetssjukhus, Sjukhuset i Sundsvall, Skaraborgs Sjukhus (Unilabs), Universitetssjukhuset i Örebro, Norra Älvsborgs Länssjukhus, Mälarsjukhuset i Eskilstuna (Unilabs).

Kommentar till statistiken:

RSV-statistiken baserar sig på rapportering av patienter där infektionen har bekräftats med ett diagnostiskt test (laboratieverifiering). Om fler prover tas, som en följd av t.ex. fler patientbesök eller ändrade rutiner för provtagning, får oftast fler personer en laboratediagnos. Förändringar vi ser i statistiken speglar därför inte nödvändigtvis hur viruset sprider sig, utan kan till viss del bero på variationer i provtagning under vintersäsongen. Alla laboratorier och barnkliniker rapporterar inte antal analyserade prover, därför kan fler prover ha analyserats än som redovisas här.