

RSV-säsongen 2015-2016

Denna rapport publicerades den 26 maj 2015 och sammanfattar RSV-säsongen 2015-2016.

Sammanfattning

Säsongen för respiratory syncytial virus (RSV) 2015-2016 kännetecknades av en sen säsongstart (vecka 4) och att antalet fall var på en medelhög nivå under en längre period (till och med vecka 16) (Figur 1). Det högsta antalet fall rapporterades under vecka 9. Under säsongen har i snitt 6,7 procent av de tagna proverna visat sig vara positiva för RSV och flest antal prover analyserades mellan vecka 5 och 10.

Under säsongen har totalt 2 934 laboratorieverifierade fall av RSV rapporterats (Tabell 1). Flest fall har diagnosticerats i storstadsregionerna Stockholm, Västra Götaland och Skåne. Majoriteten av säsongens fall påvisades i åldersgruppen 0-4 år (Tabell 3a). Större delen av fallen diagnosticerades med PCR, men även snabbtest och immunofluorescens användes. Under säsongen typades 332 RSV-fall, varav 66,9 procent var RSV-A och 33,1 procent RSV-B.

Enligt det Svenska Intensivvårdsregistret (SIR) har 75 patienter vårdats vid intensivvårdsavdelningar (IVA) med RSV under säsongen 2015-2016 (Tabell 4). De flesta fall som vårdats på IVA var barn 0-6 månader (40 %) följt av patienter över 65 år (20 %) (Tabell 5).

På nationell nivå så brukar RSV uppträda i ett vartannat år mönster med sen låg eller medel aktivitet och tidig hög aktivitet vartannat år (Figur 2). Om mönstret fortsätter kommer vi troligen se en hög och tidig epidemi nästa vinter.

Denna rapport innehåller avsnitt om:

- Fördelning i landet
- Åldersfördelningen
- Andel prov positiva för RSV
- Diagnostik
- Intensivvård
- Utvärdering av RSV-övervakningen

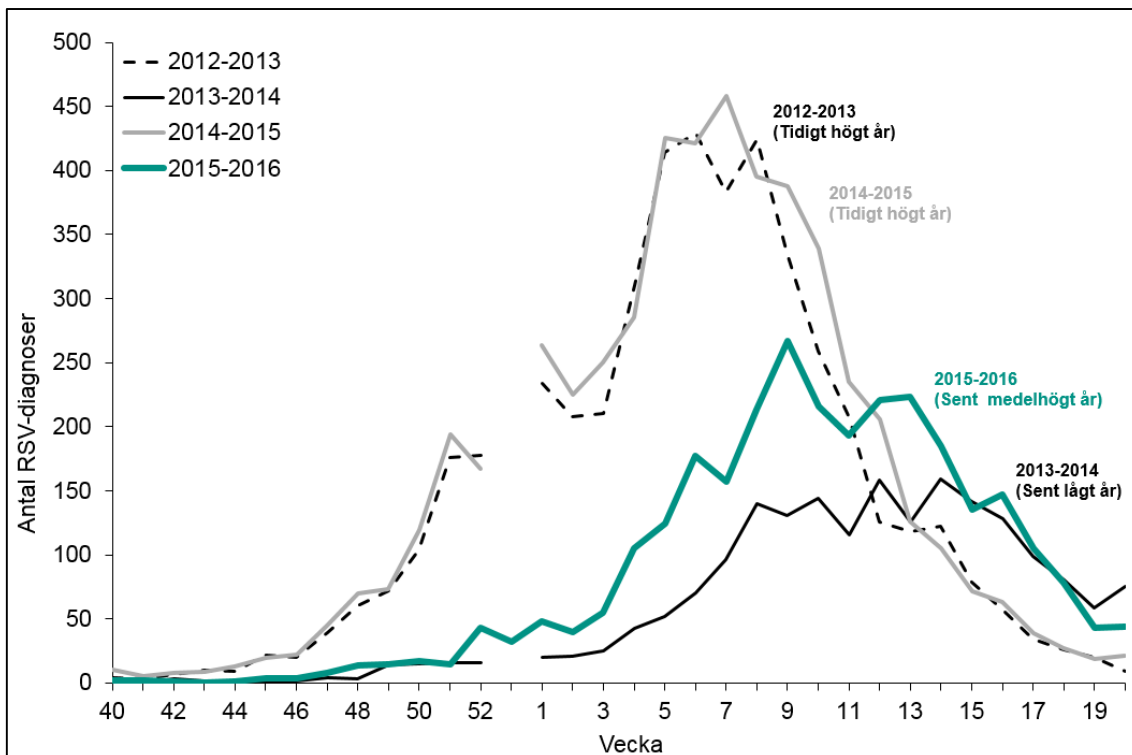
RSV-övervakningen avslutas nu för säsongen och övervakningen börjar igen den 3 oktober, vecka 40. Ett stort tack till alla som bidragit med data under säsongen.

Trevlig sommar önskar vi som arbetat med RSV-rapporterna denna säsong!

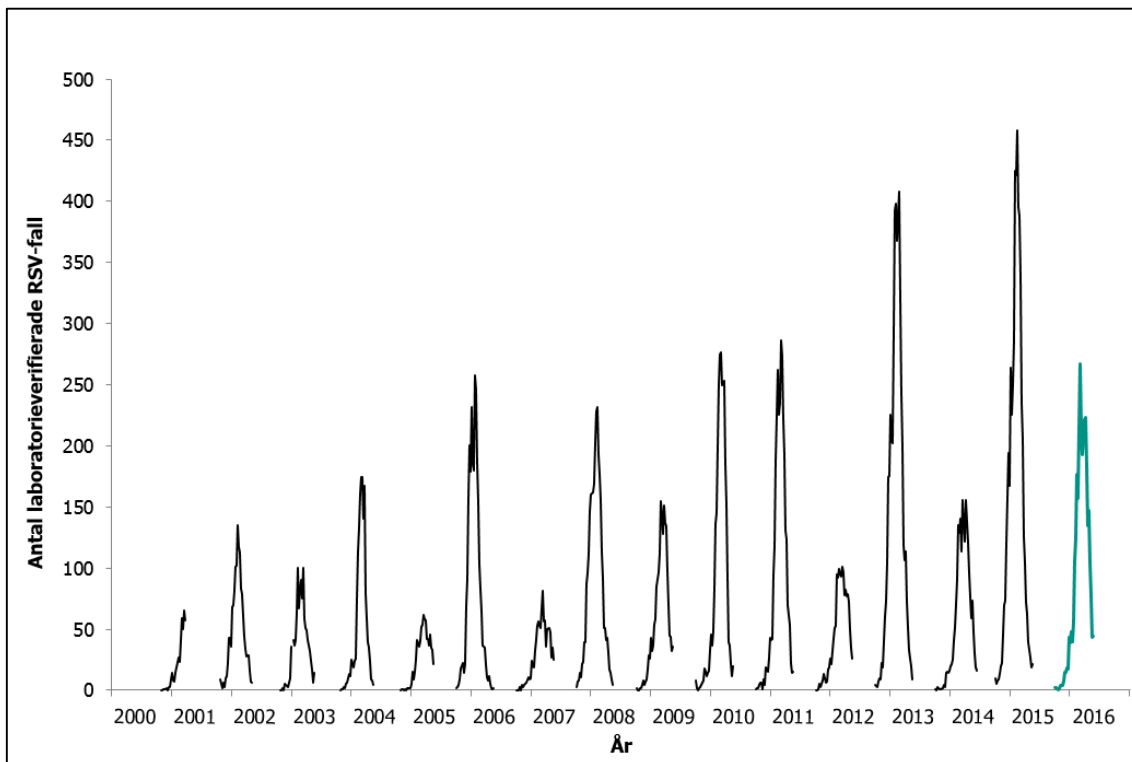
AnnaSara Carnahan och Sarah Axelsson



Figur 1. Antal rapporterade fall av RSV säsongerna 2012-2013, 2013-2014, 2014-2015 och 2015-2016.



Figur 2. Antal rapporterade fall av RSV vecka 40, 2000 till vecka 20, 2016.



**Tabell 1. Antal rapporterade fall av infektion med RSV per län och laboratorium, aktuell vecka och kumulativt under säsongen.***

Län	Laboratorium / barnsjukhus / barnklinik	Antal RSV-fynd vecka 20	Totalt antal under säsongen
Blekinge	Karlskrona	-	-
Dalarna	Falun	0	34
Gotland	Visby	-	37
Gävleborg	Gävle	2	79
Halland	Halmstad	1	53
Jämtland	Östersund	0	17
Jönköping	Jönköping	0	37
Kalmar	Kalmar	2	73
Kronoberg	Växjö	1	30
Norrbottnen	Gällivare, Lapplands barnklinik	0	10
	Sunderby	1	5
Skåne	Malmö	4	458
Stockholm	Aleris Medilab	0	18
	Karolinska Universitetssjukhuset	7	540
	Karolinska Universitetssjukhuset (barnakuter)**	-	116
	Sachsska barnsjukhuset	3	172
	St Göran	0	18
Sörmland	Eskilstuna	0	107
	Katrineholm, Kullbergsgka sjukhuset	0	4
Uppsala	Uppsala, Klinisk kemi och farmakologi	0	17
	Uppsala, Klinisk mikrobiologi	0	115
Värmland	Karlstad	1	97
Västerbotten	Umeå	1	64
Västernorrland	Sundsvall	3	62
	Örnsköldsvik	-	-
Västmanland	Västerås	1	27
Västra Götaland	Borås	0	49
	Göteborg	7	343
	Skövde	0	56
	Trollhättan NÄL	4	136
Örebro	Örebro	6	146
Östergötland	Linköping	0	14
Totalt:		44	2934

Streck indikerar att ingen RSV-rapport har mottagits av Folkhälsomyndigheten.

* Säsongen pågick mellan vecka 40, 2015 till vecka 20, 2016.

** Barnakuterna rapporterar resultat från snabbtest från och med vecka 6 till och med vecka 18 2016.

Fördelning i landet

Under säsongen diagnosticerades flest fall i storstadsregionerna Stockholm, Västra Götaland och Skåne (Tabell 1). Sett till folkmängden hade dock Gotland följt av Örebro, Stockholm och Värmland flest fall (Tabell 2).

Tabell 2. Antal rapporterade RSV-fall samt länsvis incidens per 100 000 invånare, aktuell vecka och kumulativt under säsongen.

	Vecka 20		Kumulativt under säsongen	
	Antal fall	Incidens	Antal fall	Incidens
Blekinge	1	0,64	14	8,96
Dalarna	0	0,00	38	13,52
Gotland	0	0,00	37	64,47
Gävleborg	2	0,71	80	28,39
Halland	1	0,32	53	16,84
Jämtland	0	0,00	17	13,35
Jönköping	0	0,00	37	10,64
Kalmar	2	0,84	73	30,71
Kronoberg	0	0,00	16	8,36
Norrbottnen	1	0,40	15	6,01
Skåne	4	0,31	458	35,13
Stockholm	10	0,45	856	38,36
Sörmland	0	0,00	111	39,12
Uppsala	0	0,00	124	35,01
Värmland	1	0,36	97	35,16
Västerbotten	1	0,38	64	24,30
Västernorrland	3	1,23	63	25,83
Västmanland	1	0,38	30	11,35
Västra Götaland	11	0,67	590	35,79
Örebro	6	2,06	146	50,17
Östergötland	0	0,00	15	3,37
Totalt:	44	0,45	2 934	29,78

Åldersfördelning

De flesta av säsongens fall (1 650 fall, 68 %) påvisades i åldersgruppen 0-4 år, varav barn 0-1 år stod för den stora majoriteten (1 422 fall). Åldersgruppen 65 år och äldre stod för 20 procent av RSV-fallen. Könsfördelningen var jämn (för ålders- och könsfördelning se tabell 3a och 3b).

En analys av data från de mikrobiologiska laboratorierna i Jönköping, Malmö, Göteborg, Skövde, Stockholm (Unilabs vid S:t Görans och Karolinska Universitetslaboratoriet), Uppsala (Klinisk mikrobiologi), Västerås och Växjö visade att barn 0-4 år provtas för RSV i större utsträckning än andra åldersgrupper. Totalt analyserades 3 724 prover från barn under fem år vid dessa laboratorier, vilket motsvarar 0,9 procent av barnen i laboratoriernas län. För åldersgruppen över 65 år provtogs 0,6 procent i dessa län. Antal analyserade prover är en underskattning, då prover analyseras även vid andra laboratorier, samt barnkliniker, i dessa län.

Åldersgruppen 65 år och äldre diagnostiserades med RSV senare denna säsong än åldersgruppen 0-4 år och något efter RSV-toppen (Figur 3) samt även efter influensa-toppen. Under föregående säsong (2014-2015), då det var hög aktivitet för både RSV och influensa, sammanföll RSV-toppen för de äldre med influensatoppen snarare än med RSV-toppen. Under säsongen 2013-2014, då det var låg RSV-aktivitet och endast medelhög influensaktivitet, sågs endast ett mycket litet antal RSV-fall bland åldersgruppen 65 år och äldre. Eftersom många prov analyseras för RSV och influensa samtidigt ställs sannolikt diagnosen RSV för en del av åldersgruppen 65 år och äldre i samband med analys av prov för influensa, vilket kan förklara de mönster vi ser i åldersgruppen.

Tabell 3a. Antal rapporterade RSV-fall per ålder och kön, kumulativt under säsongen.

Ålder (år)	Kön				
	Kvinnor		Män		Totalt
0-4	706	29%	944	39%	1650
5-14	18	1%	24	1%	42
15-39	64	3%	32	1%	96
40-64	85	4%	71	3%	156
65+	268	11%	204	8%	472
Totalt	1141	47%	1275	53%	2416

* Baseras på fall med information om ålder och kön.

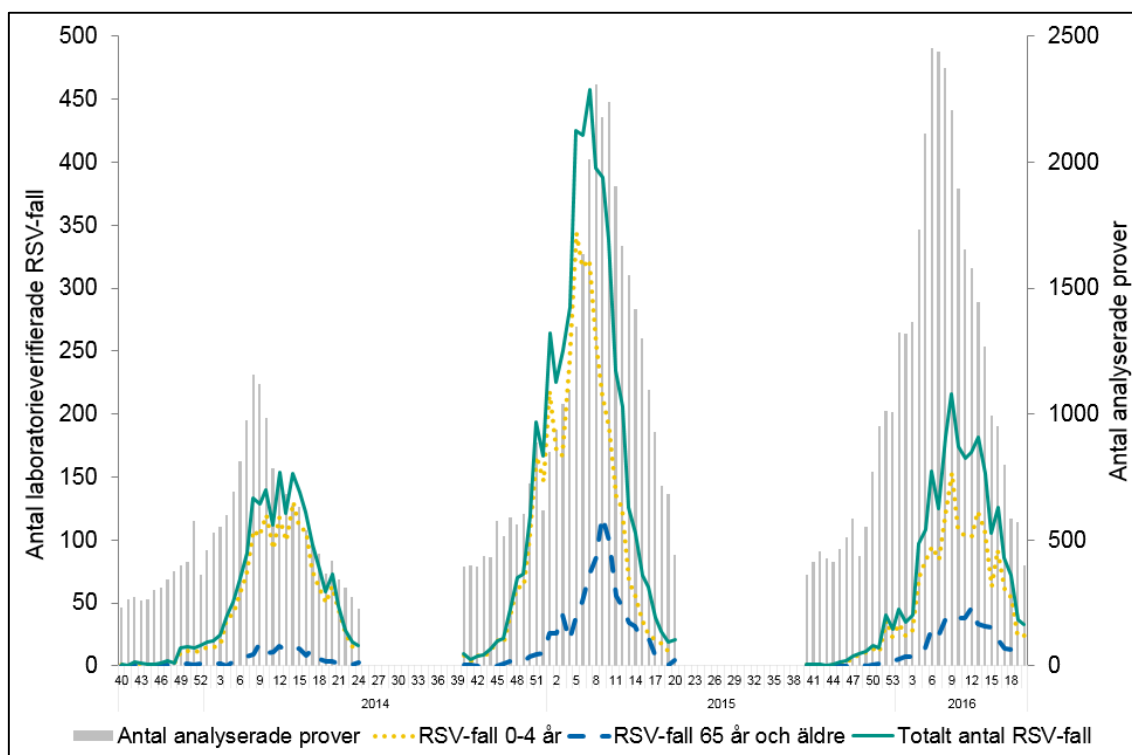


Tabell 3b. Antal rapporterade RSV-fall per ålder och kön kumulativt under säsongen, bland fall diagnosticerade på barnkliniker.

Ålder (år)	Kön				
	Kvinnor		Män		Totalt
0	66	22%	63	21%	
1	61	20%	88	29%	149
2	6	2%	10	3%	16
3	2	1%	1	0%	3
4 och över	1	0%	3	1%	4
Totalt	136	45%	165	55%	301

* Baseras på fall med information om ålder och kön.

Figur 3. Antal laboratoriebekräftade fall av RSV totalt och för åldersgrupperna 0-4 år och 65 år och äldre, samt totalt antal analyserade prover, säsongerna 2013-2014, 2014-2015 och 2015-2016.

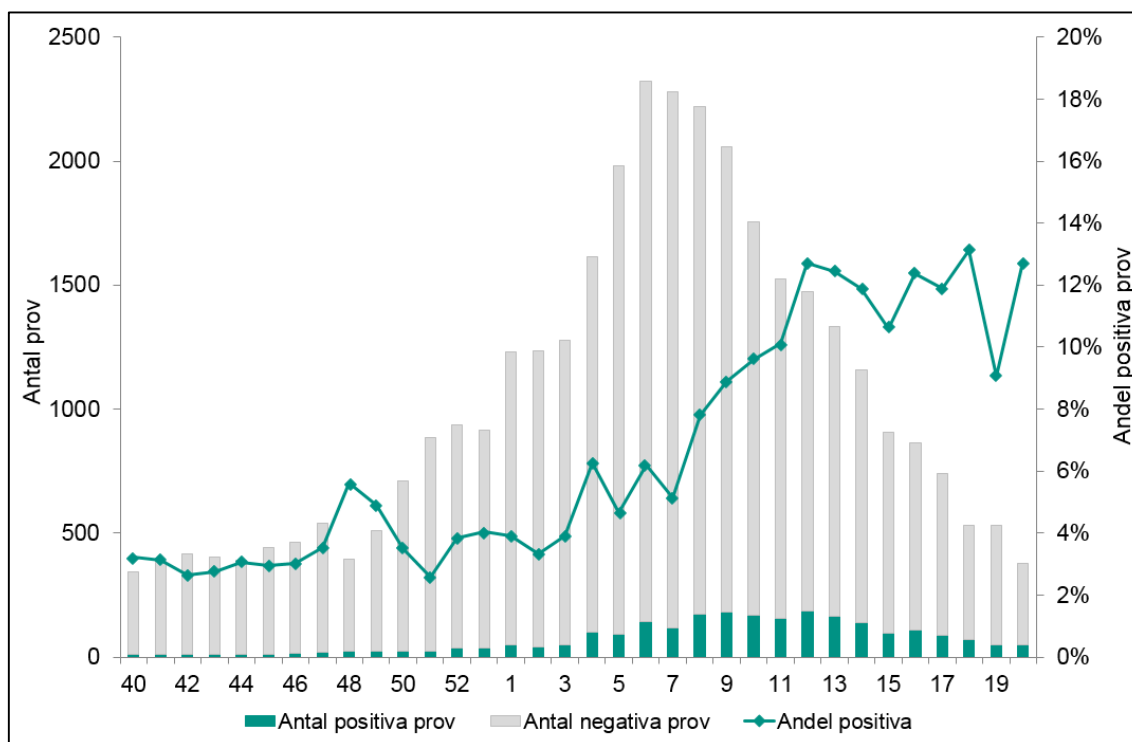


* Mellan vecka 24 och vecka 39 2014 sker ingen övervakning av RSV.

Andel prov positiva för RSV

En analys av data från laboratorier som analyserade minst 500 prover under säsongen visar att det analyserades flest prov för RSV mellan vecka 5 och 10 (Figur 4). Andelen prover som var positiva för RSV var som högst under slutet av säsongen. Under säsongen har i snitt 6,7 procent av de tagna proverna visat sig vara positiva för RSV vid dessa laboratorier, jämfört med säsongen 2014-2015 då 7,4 procent var positiva.

Figur 4. Antal analyserade prov för RSV samt andel positiva vid utvalda laboratorier*, 2015-2016.



* Laboratorier som under säsongen har analyserat mer än 500 prover för RSV: mikrobiologiska laboratorier vid Skånes Universitetssjukhus, Karolinska Universitetssjukhuset, Sahlgrenska, Uppsala Akademiska sjukhus, Gävle sjukhus, Länssjukhuset i Kalmar, Centralsjukhuset i Karlstad, Norrlands Universitetssjukhus, Sjukhuset i Sundsvall, Skaraborgs Sjukhus (Unilabs), Universitetssjukhuset i Örebro, Norra Älvsborgs Länssjukhus, Mälarsjukhuset i Eskilstuna (Unilabs).

Diagnostik

Majoriteten av fallen (2 295 fall, 82,2 %) diagnosticerades med PCR, men även snabbtest (396 fall, 14,8 %) och immunofluorescens (101 fall, 3,6 %) användes. Endast de mikrobiologiska laboratorier i Malmö, Uppsala klinisk mikrobiologi samt Unilabs i Skövde fastställer vilken RSV-typ som påvisats. Under säsongen typades 332 RSV-fall, varav 222 (66,9 %) var RSV-A, 110 (33,1 %) RSV-B.

Intensivvård

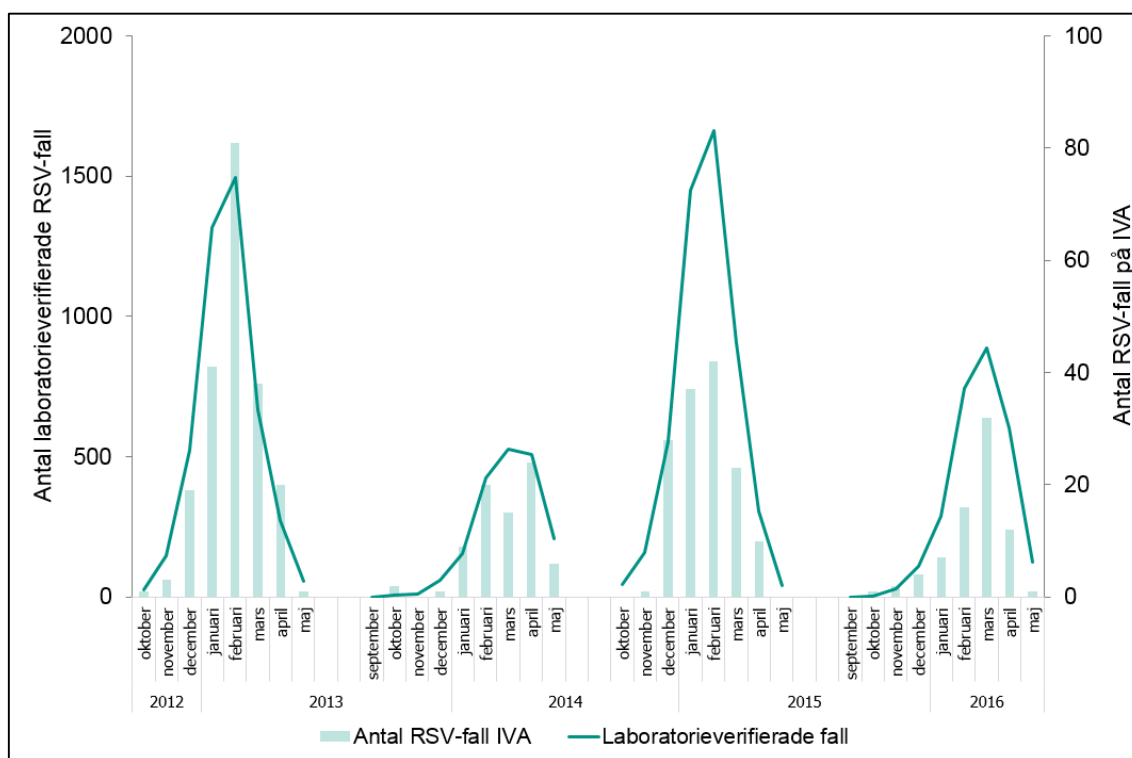
Enligt det Svenska Intensivvårdsregistret (SIR) har 75 patienter vårdats vid intensivvårdsavdelningar (IVA) med RSV under säsongen 2015-2016 och för 50 av dessa var RSV den primära orsaken till intensivvården (Tabell 4). De landsting som har rapporterat in flest patienter inlagda på IVA under säsongen är Skåne (30 %) och Västra Götaland (16 %) och det stämmer till viss del överens med laborierapporteringen. Stockholm har flest laborierapporterade fall men data saknas i SIR från flera avdelningar i länet.

Antalet intensivvårdade är proportionerligt med antalet laboriebekräftade RSV-fall (Figur 5). Under föregående säsong (2014-2015) vårdades 141 patienter på IVA. Säsongen dessförinnan (2013-2014) vårdades 77 patienter på IVA. Antalet avdelningar som rapporterar till IVA skiljer sig mellan säsongerna och fler rapporterade förra säsongen (33 avdelningar) än denna (26 avdelningar).

De flesta fall som vårdats på IVA med RSV under säsongen var barn 0-6 månader (40 %) följt av patienter över 65 år (20 %). Fler pojkar/män har intensivvårdats, 64 procent (se tabell 5 för ålders- och könsfördelning).

Det är viktigt att notera att data för 2015-2016 inte är kompletta och att statistiken över antalet vårdade på IVA under säsongen kommer att förändras.

Figur 5. Antal vårdtillfällen inom intensivvården där RSV angivits vara primär eller bidragande orsak och antal laborieverifierade fall av RSV, säsongerna 2012-2013, 2013-2014, 2014-2015 och 2015-2016.



* Statistiken är preliminär då data inte är kompletta ännu för 2015-2016.

Tabell 4. Antal patienter som intensivvårdats med RSV-diagnos säsongerna 2013-2014, 2014-2015 och 2015-2016.

	2012-2013	2013-2014	2014-2015	2015-2016
Antal vårdtillfällen RSV	204	77	141	75
– Varav RSV som primär diagnos	175	67	110	50

* Statistiken för 2015-2016 är preliminär då data inte är kompletta ännu.

Tabell 5. Antal samt andel intensivvårdade patienter med RSV-diagnos per ålder och kön, vecka 40, 2015 till vecka 20, 2016.

Ålder	Kön				Totalt
	Kvinnor		Män		
0-6 månader	8	27%	22	73%	30
6-12 månader	1	100%	0	0%	1
1 år	1	14%	6	86%	7
2 år	2	67%	1	33%	3
3 år	1	20%	4	80%	5
4 år	1	100%	0	0%	1
5-14 år	2	50%	2	50%	4
15-39 år	1	100%	0	0%	1
40-64 år	4	50%	4	50%	8
65+	6	40%	9	60%	15
Totalt	27	36%	48	64%	75

* Statistiken är preliminär då data inte är kompletta ännu för 2015-2016.

Utvärdering av RSV-övervakningen

Under våren har RSV-övervakningen utvärderats för att fastställa användbarheten av övervakningen och för att bedöma om den kan förbättras framöver. En webbaserad enkät skickades ut till de laboratorier och kliniker som rapporterar RSV veckovis samt att läsare av RSV-rapporten kunde besvara enkäten via en länk i veckorapporten. Fynden kommer att presenteras under hösten på Folkhälsomyndighetens webbplats och i veckorapporten för RSV.

Kommentar till statistiken

RSV-statistiken baserar sig på rapportering av patienter där infektionen har bekräftats med ett diagnostiskt test (laboratieverifiering). Om fler prover tas, som en följd av t.ex. fler patientbesök eller ändrade rutiner för provtagning, får oftast fler personer en laboratediagnos. Förändringar vi ser i statistiken speglar därför inte nödvändigtvis hur viruset sprider sig, utan kan till viss del bero på variationer i provtagning under vintersäsongen. Alla laboratorier och barnkliniker rapporterar inte antal analyserade prover, därför kan fler prover ha analyserats än som redovisas här.