



Folkhälsomyndigheten

RSV-säsongen 2021–2022

Denna rapport sammanfattar RSV-säsongen 2021–2022.



Innehåll

Sammanfattning	3
Fördjupad statistik	4
Laboratorieverifierade fall av RSV	4
Provtagningen för RSV	6
Provtagning per åldersgrupp	7
Ålders- och könsfördelning bland fall	10
Geografisk fördelning	12
Intensivvårdade fall av RS-pneumoni	15
Kommentarer till statistiken	17
Säsongsövervakning startar igen vecka 40 2022	17

Sammanfattning

Säsongen för respiratoriskt syncytialvirus (RSV) 2021–2022 kännetecknades av en tidig epidemistart redan i början av september och ett högt antal fall bland barn 0–4 år. Eftersom den senaste intensiva RSV-epidemin var 2018–2019 fanns det sommaren 2021 flera årskullar småbarn som ännu inte smittas av RSV och därmed en stor mottaglighet för infektionen vilket bidrog till en tidigare epidemistart än vanligt och ett högre antal fall bland barn 0–4 år än föregående högsäsonger. Liknande epidemier sågs även i andra länder, exempelvis i Australien, USA och flera europeiska länder.

Covidpandemin har påverkat provtagningen för RSV och många prover har analyserats samtidigt för RSV, influensa och SARS-CoV-2. Fler personer med mildare symptom har provtagits säsongen 2021–2022 än under säsongerna innan pandemin och fler laboratorieverifierade fall har rapporterats bland äldre barn och yngre vuxna än tidigare säsonger när dessa grupper inte provtagits i samma omfattning. Eftersom barn 0–4 år inte rekommenderats testning för covid-19 utanför sjukvården är statistiken för den åldersgruppen mer jämförbar över säsongerna och är i fokus i denna säsongsrapport.

På nationell nivå brukar RSV präglas av ett vartannat år mönster, med sen start och låg aktivitet ena säsongen följt av tidig start och hög aktivitet den följande säsongen. Det mönstret ändrades under covidpandemin som under/efter influensapandemin 2009.

Totalt rapporterades 16 696 laboratorieverifierade fall av RSV under säsongen, vilket är betydligt högre än föregående säsonger. Könsfördelningen bland fallen skiljer sig åt beroende på åldersgrupp, med fler pojkar (56 procent) än flickor (44 procent) bland barn 0–4 år. I relation till befolkningens mängd per åldersgrupp har antalet bekräftade fall under säsongen varit högst bland barn 0–4 år, vilket liknar tidigare säsonger. I åldersgruppen var incidensen under toppveckorna betydligt högre, jämfört med senaste intensiva säsongen 2018–2019.

Mindre geografiska skillnader av smittspridningen sågs under säsongen, bland annat en längre period av hög smittspridning i Norrland än i övriga landet. Den kumulativa incidensen under säsongen var högst i Norrland med 417 fall per 100 000 invånare, följt av Svealand och Götaland med 159 respektive 99 fall per 100 000. Skillnader mellan regionerna kan spegla såväl skillnader i smittspridning som provtagning.

Enligt det Svenska Intensivvårdsregistret har 244 patienter registrerats inom intensivvården med RSV under säsongen 2021–2022. Majoriteten av patienterna inom intensivvården har varit barn 0–4 år (64 procent). Eftersom det är första säsongen med denna typ av insamling saknas jämförbara data från tidigare säsonger.

Fördjupad statistik

Laboratorieverifierade fall av RSV

Säsongövervakningen för RSV sker vanligtvis genom frivillig laborierapportering mellan vecka 40 och vecka 20. Under sommaren 2021 sågs ett ökande antal fall av RSV och övervakningen startades därför redan vecka 35. Antalet fall ökade från vecka 34, 2021, och Folkhälsomyndigheten bedömde att säsongens epidemi startade vecka 36 och pågick till och med vecka 5, 2022. Utvecklingen av RSV-säsongen skiljer sig från en typisk säsong, då smittspridningen vanligtvis ökar från mitten av januari för att nå en topp under februari–mars.

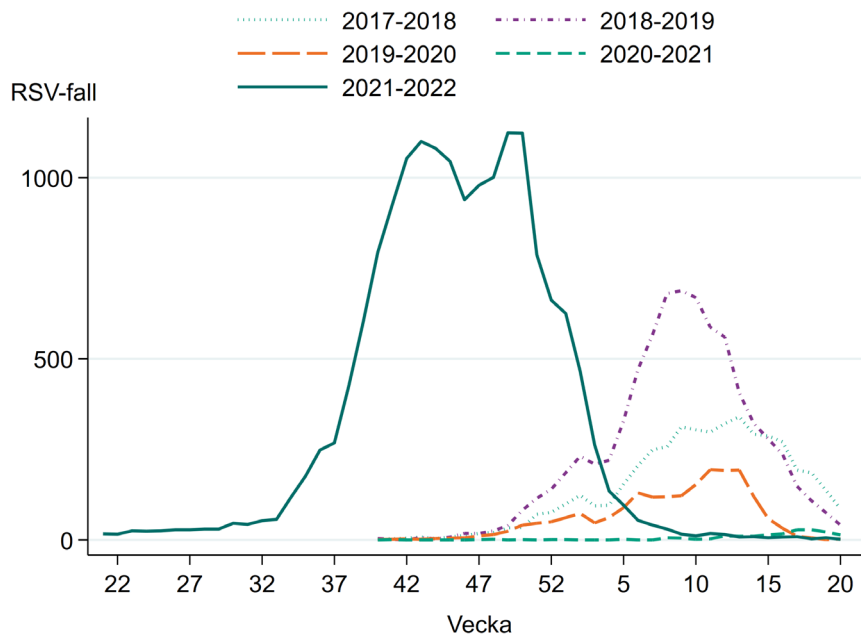
Det högsta antalet fall sågs under veckorna 42 till 50 då omkring 1 000 fall rapporterades per vecka. Totalt under säsongen rapporterades 16 696 fall, vilket är betydligt högre än föregående säsonger både totalt och i gruppen under 0-4 år, se Tabell 1. Figur 1A visar antalet laborieriverifierade fall per vecka under de senaste fem säsongerna. Se även avsnittet *Provtagningen för RSV*.

Tabell 1. Antal laborieriverifierade fall av RSV, antal analyserade prov och andelen positiva per säsong, de senaste fem säsongerna.

Säsong	Antal fall	Antal fall 0-4 år (a)	Antal analyserade prover	Andel positiva
2017–2018	4 544	2 771	73 869	6,2 %
2018–2019	7 312	3 574	75 623	9,7 %
2019–2020	1 934	1 141	73 959	2,6 %
2020–2021	195	92	193 803	0,1 %
2021–2022	16 696	6 748	515 739	3,2 %

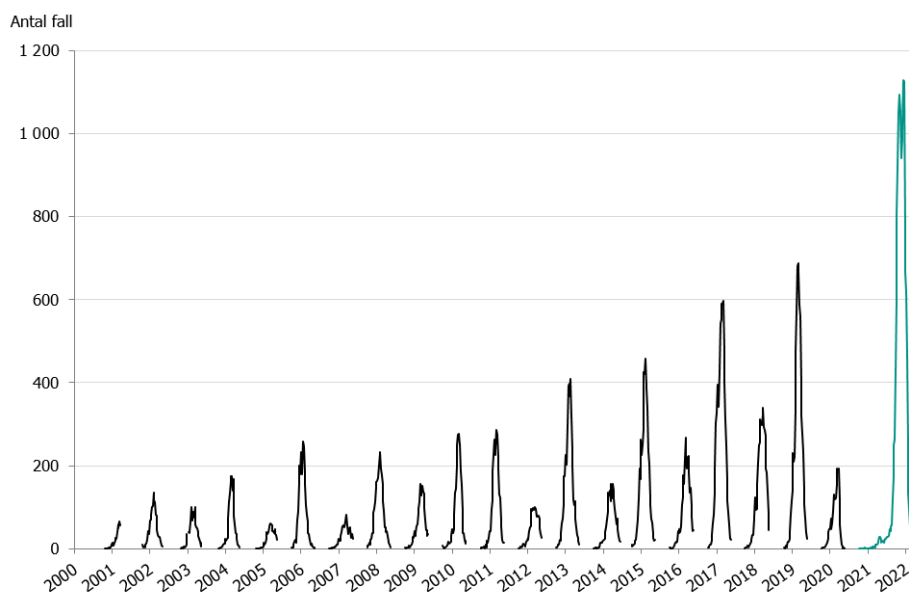
(a) Observera att data över ålder endast finns för ett urval av fallen under respektive säsong.

Figur 1A. Antal laboratorieverifierade fall av RSV säsongerna 2017–2018 till 2021–2022.



På nationell nivå brukar RSV präglas av ett vartannat år mönster, med sen start och låg aktivitet ena säsongen följt av tidig start och hög aktivitet den följande säsongen. I Figur 1B syns antalet laboratoriebekräftade fall från säsongerna 2000–2001 till 2021–2022, där detta mönster syns förutom efter influensapandemin 2009, som likt covidpandemin påverkade spridningen av RSV. Under 2010-talet sågs en ökande trend i antalet RSV-fall, vilket delvis beror på att fler prov tas och analyseras med multiplexanalyser där fler agens än enbart RSV ingår, exempelvis influensa. Den uteblivna säsongen 2020–2021 syns också i figuren, samt det höga antalet fall under 2021–2022.

Figur 1B. Antal laboratorieverifierade fall av RSV vecka 40, 2000 till vecka 20, 2022.

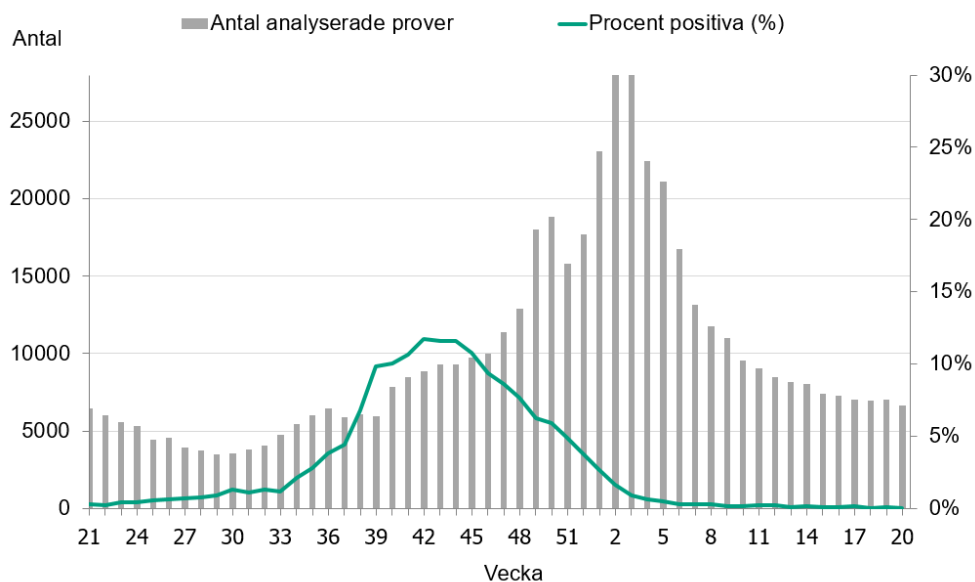


Provtagningen för RSV

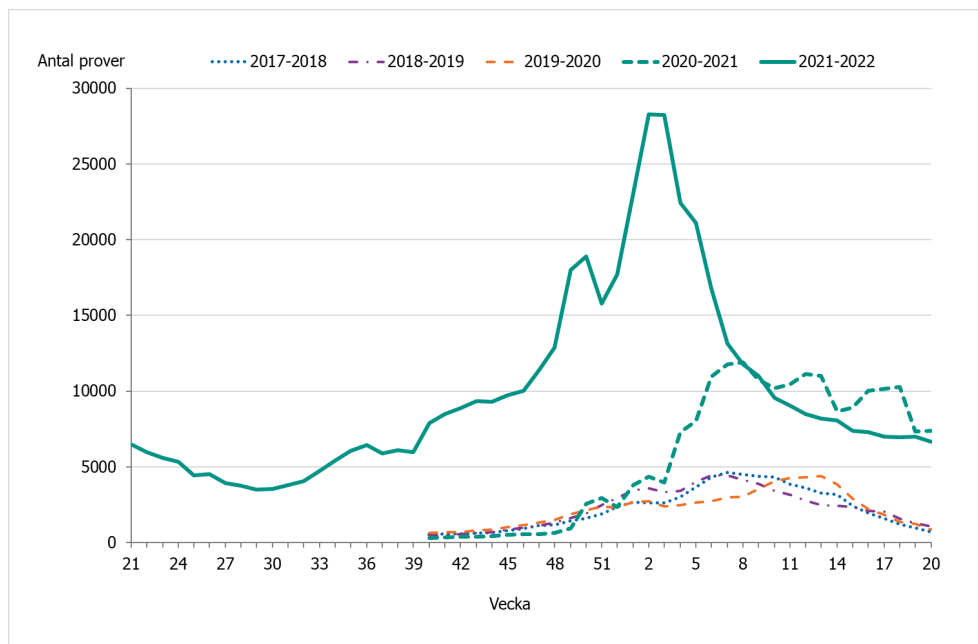
Totalt mellan vecka 21 2021 och vecka 20 2022 har drygt 500 000 prover analyserats för RSV och andelen positiva prover var 3 procent, under hela perioden, vilket kan jämföras med cirka 10 procent säsongen 2018–2019. Covidpandemin har påverkat provtagningen för RSV och många prover har analyserats samtidigt för RSV, influensa och SARS-CoV-2. Som mest analyserades drygt 28 000 prover veckorna 2–3, se Figur 2A. Antalet analyserade prover per vecka var betydligt högre säsongen 2021–2022 än under säsongerna innan pandemin, se Figur 2B. Provtagningen för RSV har i stort följt utvecklingen för provtagningen för covid-19.

Den ökade provtagningen betyder att det varit en högre andel personer med RSV-infektion som ingått i laboratorierapporteringen än tidigare. Fler personer med mildare symptom har provtagits säsongen 2021–2022 än under säsongerna innan pandemin och fler laboratorieverifierade fall har rapporterats bland äldre barn och yngre vuxna än tidigare säsonger när dessa grupper inte provtagits i samma omfattning. Eftersom barn 0–4 år inte rekommenderats testning för covid-19 utanför sjukvården är statistiken för den åldersgruppen mer jämförbar över tid. Därför har vi särskilt följt antalet provtagna, antalet fall och andelen positiva i denna åldersgrupp, se även avsnittet *Provtagning per åldersgrupp*.

Figur 2A. Antal analyserade prover och andel positiva prover vecka 21, 2021 till och med vecka 20, 2022.



Figur 2B. Antal prover analyserade för RSV säsongerna 2017–2018 till 2021–2022.



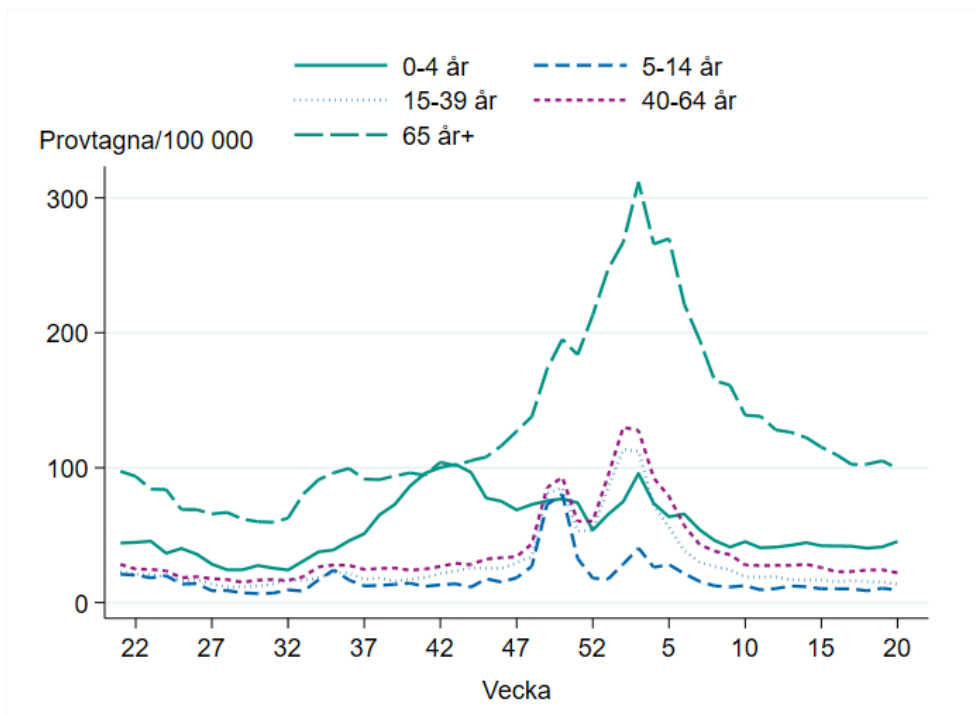
Provtagning per åldersgrupp

Några laboratorier rapporterar uppgifter om ålder för både positiva och negativa prover (se avsnittet *Kommentar till statistiken*). Provtagningen var under säsongen högst i åldersgruppen 65 år och äldre (se Figur 3A). Vecka 42–43 rapporterades flest fall bland barn 0–4 år, och då provtogs denna åldersgrupp i samma uträkning som åldersgruppen 65 år och äldre. Det högsta antalet provtagna i övriga åldersgrupper sammanföll med omikronvågen under januari 2022.

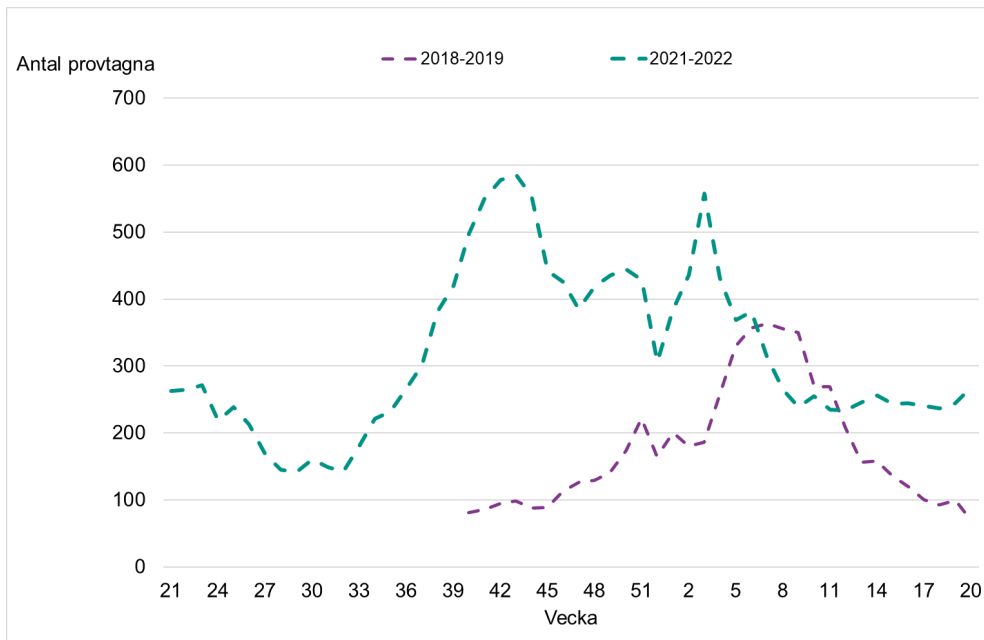
Jämfört med den senaste högsäsongen 2018–2019 var provtagningen per vecka något högre bland barn 0–4 år under säsongen 2021–2022 och förskjuten i tid (se Figur 3B). Provtagningen i övriga åldersgrupper, särskilt åldersgruppen 65 år och äldre (se Figur 3C) var betydligt högre nivå under hela säsongen 2021–2022 jämfört med 2018–2019.

Den högsta andelen positiva fall (63–65 procent) för barn 0–4 år sågs veckorna 41–43 (se Figur 3D), vilket kan jämföras med 58 procent under toppveckan 2018–2019.

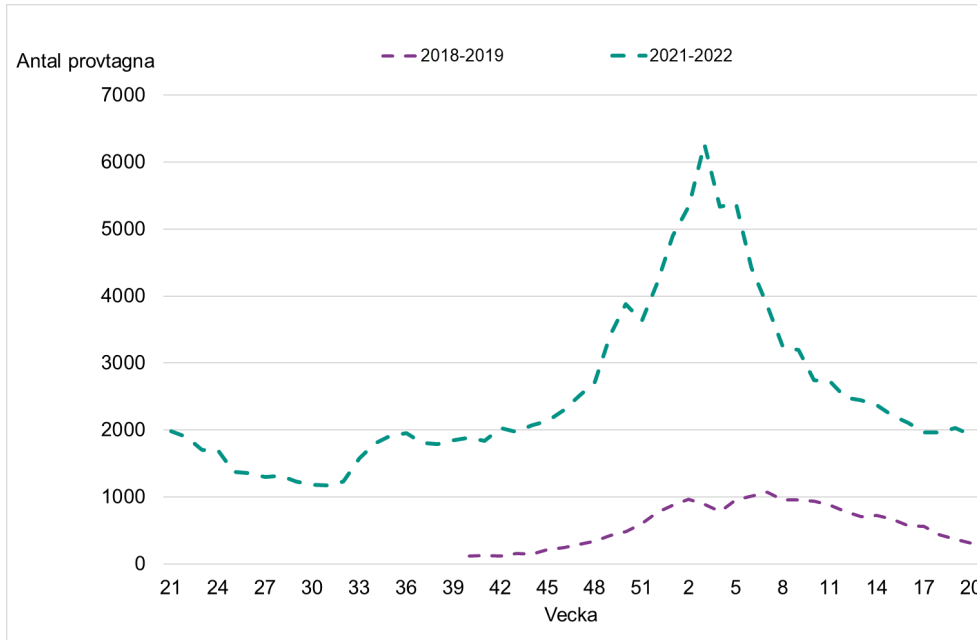
Figur 3A. Antal provtagna för RSV per 100 000 invånare per åldersgrupp vecka 21, 2021 till vecka 20, 2022. Data kommer från ett urval av laboratorier, se Kommentrar till statistiken.



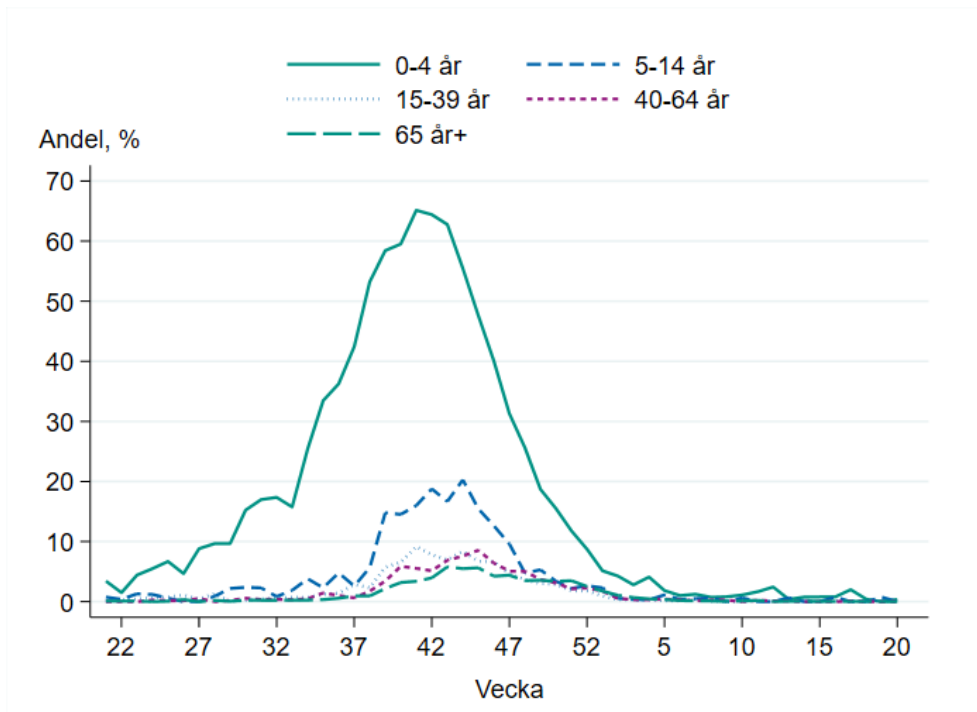
Figur 3B. Antal provtagna i åldersgruppen barn 0–4 år, säsongen 2018–2019 och 2021–2022. Data kommer från Jönköping, Skåne, Stockholm (Karolinska universitetssjukhuset), Uppsala (klinisk mikrobiologi), Växjö, Västerås, Göteborg (Sahlgrenska) och Örebro.



Figur 3C. Antal provtagna i åldersgruppen personer 65 år och äldre, säsongen 2018–2019 och 2021–2022. Data kommer från Jönköping, Skåne, Stockholm (Karolinska universitetssjukhuset), Uppsala (klinisk mikrobiologi), Växjö, Västerås, Göteborg (Sahlgrenska) och Örebro.



Figur 3D. Andelen positiva prover för RSV per åldersgrupp vecka 21, 2021 till vecka 20, 2022. Data kommer från ett urval av laboratorier, se Kommentar till statistiken.



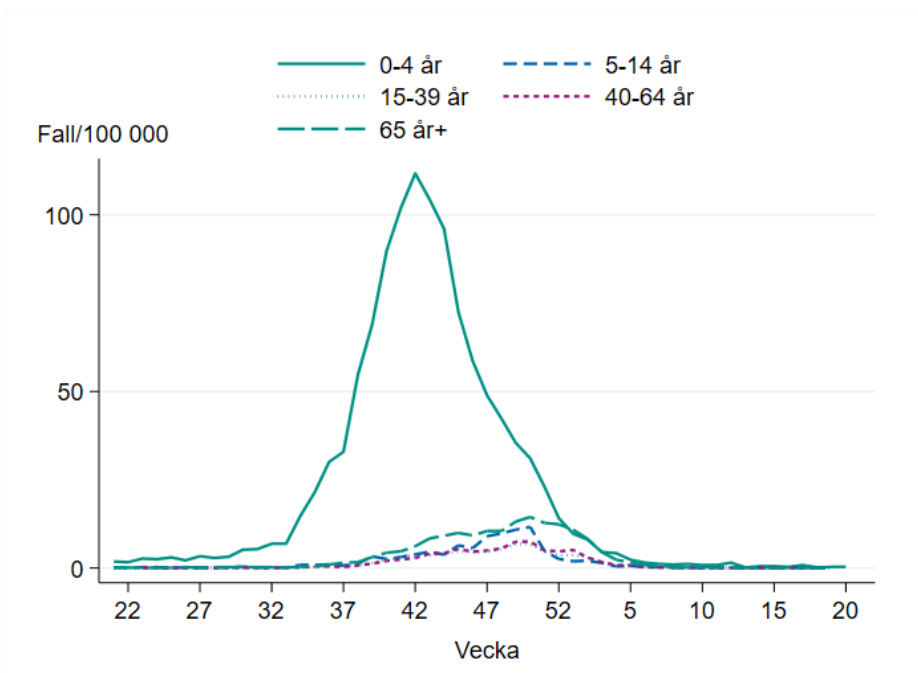
Ålders- och könsfördelning bland fall

Det är fortsatt de små barnen som drabbas hårdast av RSV-infektion och 41 procent (6 792) av fallen under säsongen påvisades bland barn 0–4 år. I relation till antalet i åldersgrupperna i befolkningen har antalet bekräftade fall under säsongen varit högst bland barn 0–4 år (se Figur 4A), trots den ökade provtagningen i övriga åldersgrupper. Under vecka 40–42 år 2021 rapporterades i genomsnitt 106 fall per 100 000 invånare och vecka bland barn 0–4 år, vilket kan jämföras med som mest cirka 64 per 100 000 under säsongen 2018–2019 (vecka 7 år 2019).

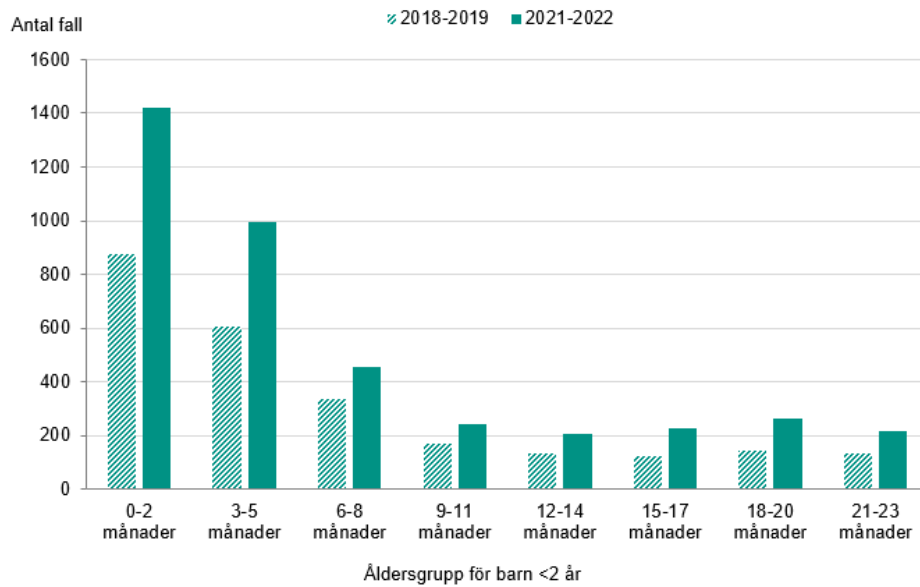
Totalt 30 procent (5 053) av fallen var under 2 år under 2021–2022, jämfört med 42 procent (2 916) under den förra högsäsongen 2018–2019. Bland barn under 1 år återfinns 3 769 av fallen 2021–2022 att jämföra med 2 169 under 2018–2019.

Data på månadsålder för barn under 2 år visar att det som väntat är de allra yngsta spädbarnen som har högst incidens av RSV (Figur 4B). Bland barn under 1 år står spädbarn under 3 månader för 35 procent av fallen därefter kommer gruppen 3–5 månader med 25 procent av fallen. Jämfört med 2018–2019 var det betydligt fler fall i varje månadsåldersgrupp, men med liknande fördelning.

Figur 4A. Antal laboratorieverifierade fall av RSV per 100 000 invånare per åldersgrupp vecka 21, 2021 till vecka 20 2022.



Figur 4B. Antalet laboratorieverifierade fall av RSV under 2 år per månadsålder.



Äldre personer har också en ökad risk för svår RSV och under säsongen har 21 procent (3 448) av fallen varit bland personer 65 år och äldre. Det motsvarar en incidens på 163 fall per 100 000 invånare.

Könsfördelningen bland fallen skiljer sig åt beroende på åldersgrupp, med fler pojkar (56 procent) än flickor (44 procent) bland barn 0–4 år. Det var en jämn fördelning för barn 5–14 år och fler flickor/kvinnor än pojkar/män från 15 år och uppåt (se Tabell 2). Eftersom provtagningen varit hög under säsongen har sannolikt fler vuxna med milda symptom testats, i synnerhet vårdpersonal – en grupp som övervägande består av kvinnor.

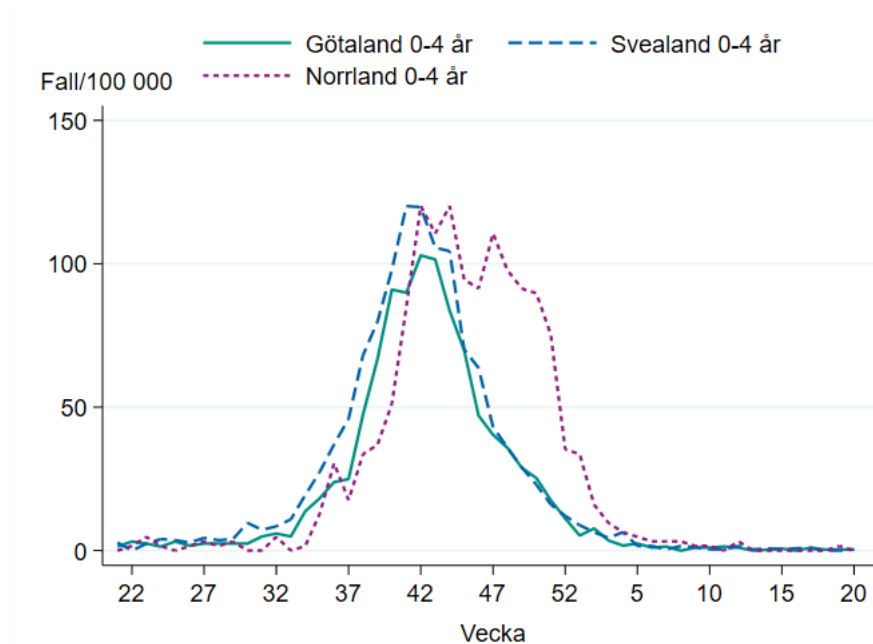
Tabell 2. Antal fall och antal fall per 100 000 invånare av laboratorieverifierad RSV per ålder och kön kumulativt säsongen 2021–2022 (Baseras på fall med information om ålder och kön).

Ålder (år)	Antal fall flickor/kvinnor	Antal fall flickor/kvinnor per 100 000	Antal fall pojkar/män	Antal fall pojkar/män per 100 000	Totalt antal fall	Totalt antal fall per 100 000
<1	1 641	2 932	2 104	3 585	3 745	3 266
1	580	1 038	694	1 172	1 274	1 107
2	437	766	534	881	971	826
3	230	394	273	442	503	419
4	108	183	147	236	255	211
5-14	604	100	591	92	1 195	96
15-39	1 575	99	781	46	2 356	71
40-64	1 540	98	910	56	2 450	77
65+	1 989	176	1 459	147	3 448	163
Totalt	8 704	168	7 493	142	16 197	155

Geografisk fördelning

För att följa geografiska skillnader analyseras trenderna i RSV-fallen per landsdel och eftersom testningen varit påverkad av pandemin, har fokus även här varit på åldersgruppen 0–4 år (se Figur 5). Antalet fall i åldersgruppen ökade först i Svealand, följt av Götaland, där en intensiv topp inföll vecka 41–42 respektive 42–43. I Norrland ökade antalet fall i åldersgruppen 0–4 år något senare och en längre period med hög smittspridning sågs från vecka 42 till vecka 48.

Figur 5. Antal laboratorieverifierade fall av RSV per 100 000 invånare per landsdel i åldersgruppen 0-4 år vecka 21, 2021 till vecka 20 2022.



Antalet rapporterade fall sett till folkmängden var kumulativt under säsongen högst i Norrland med 417 fall per 100 000 invånare, följt av Svealand och Götaland med 159 respektive 99 per 100 000 (se Tabell 3).

Under säsongen diagnosticerades flest antal fall i region Stockholm, följt av Norrbotten, Västernorrland och Västra Götaland. Sett till antalet invånare i respektive region, var antalet fall högst i Norrbotten, 954 fall per 100 000, följt av Västernorrland med 419 fall per 100 000 (se Tabell 4), vilket kan spegla såväl skillnader i spridning som testning (se även Tabell 5 och avsnittet *Kommentarer till statistiken*).

Tabell 3. Antal laboratorieverifierade fall av RSV per landsdel och per 100 000 invånare kumulativt säsongen 2021–2022.

Landsdel	Antal fall	Antal fall per 100 000
Norrland	4 952	417
Svealand	6 781	159
Götaland	4 963	99
Totalt	16 696	160

Tabell 4. Antal laboratorieverifierade fall av RSV per region och per 100 000 invånare kumulativt säsongen 2021–2022.

Region	Antal fall	Antal fall per 100 000
Blekinge	229	144
Dalarna	424	147
Gotland	163	267
Gävleborg	262	91
Halland	519	153
Jämtland Härjedalen	426	323
Jönköping	353	96
Kalmar	280	113
Kronoberg	358	176
Norrbottn	2 383	954
Skåne	805	57
Stockholm	2 657	110
Sörmland	664	220
Uppsala	727	184
Värmland	625	221
Västerbotten	858	312
Västernorrland	1 023	419
Västmanland	954	342
Västra Götaland	1 885	108
Örebro	730	238
Östergötland	371	79
Totalt	16 696	160

Tabell 5. Antal laboratorieverifierade fall av RSV per region och laboratorium kumulativt säsongen 2021–2022.

Region	Laboratorium/barnsjukhus/ barnklinik	Antal fall	Antal provtagna
Blekinge	Karlskrona	(a)	
Dalarna	Falun	423	14 300
Gotland	Visby	163	723
Gävleborg	Gävle	259	4 879
Halland	Halmstad	519	14 991
Jämtland Härjedalen	Östersund	426	17 662
Jönköping	Jönköping	353	7 848
Kalmar	Kalmar	280	3 053
Kronoberg	Växjö	587	20 850
Norrbottn	Gällivare, Lapplands barnklinik	31	44
	Sunderby	2 352	65 351
Skåne	Malmö	805	8 305
Stockholm	Karolinska Universitetssjukhuset	2 504	109 370
	Sachsska barnsjukhuset	69	202
	St Göran	82	4 417
	Synlab Medilab	2	50
Sörmland	Eskilstuna	663	23 963
	Katrineholm, Kullbergsska sjukhuset	1	2
Uppsala	Uppsala, Klinisk mikrobiologi	731	44 061
Värmland	Karlstad	625	13 872
Västerbotten	Umeå	858	35 937
Västernorrland	Sundsvall	974	23 772
	Örnsköldsvik	49	164
Västmanland	Västerås	954	46 744
Västra Götaland	Borås	197	3 004
	Sahlgrenska	907	14 359
	Skövde	545	9 426
	Trollhättan NÄL	236	4 716
Örebro	Örebro	730	16 162
Östergötland	Linköping	371	7 503
Totalt:		16 696	515 730

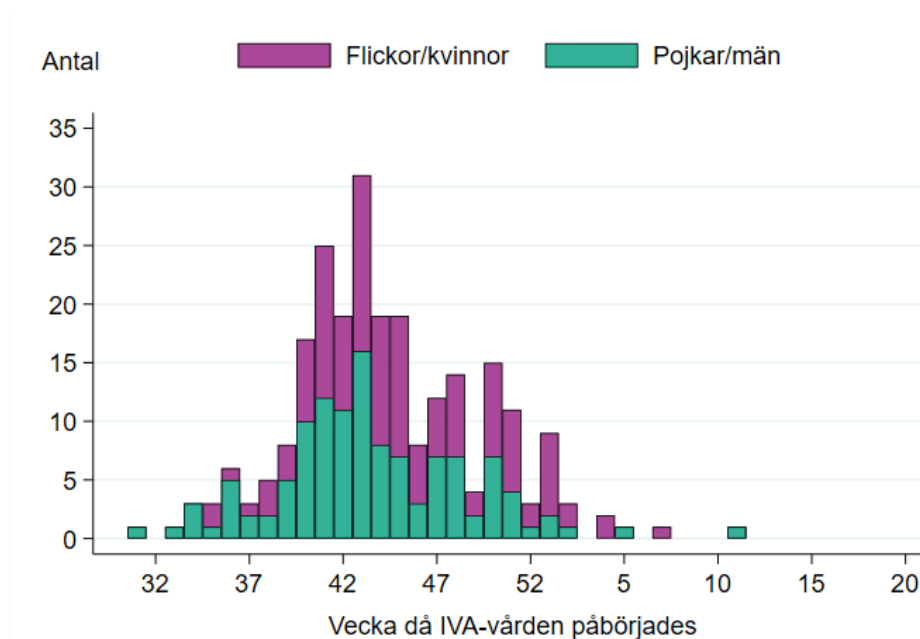
(a) Prover från Blekinge analyseras på laboratoriet i Kronoberg (Växjö).

Intensivvårdade fall av RS-pneumoni

För att följa belastningen på hälso- och sjukvården som en del av pandemihanteringen initierades under hösten 2021 en förstärkt insamling av data över antalet patienter med laboratoriebekräftad RS-virusinfektion som påbörjat intensivvård. Insamlingen skedde genom Svenska Intensivvårdsregistrets särskilda rapporteringsmodul SIRI där intensivvårdade fall av influensa och covid-19 registreras. I registreringen ingår endast intensivvårdsavdelningar, vilket betyder att exempelvis barn som vårdas på neonatalavdelning inte ingår i statistiken. Data gäller från vecka 30 2021 fram till och med vecka 20 2022. Eftersom det är första säsongen med denna typ av insamling saknas jämförbara data från tidigare säsonger.

Enligt det Svenska Intensivvårdsregistret har 244 patienter registrerats inom intensivvården med RSV under säsongen 2021–2022. Flest patienter rapporterades vecka 43 (31 patienter). Därefter var antalet nyinlagda patienter lägre och inga patienter rapporterades efter vecka 11 (se Figur 6).

Figur 6. Antal intensivvårdade patienter med laboratoriebekräftad RS-virusinfektion per kön och vecka då intensivvården påbörjades, från vecka 30, 2021 till vecka 20 2022.



Majoriteten av patienterna med bekräftad RSV inom intensivvården har varit barn 0–4 år (64 procent, 156 patienter). Av alla rapporterade patienter har 43 procent varit barn under ett år (se Tabell 6). Totalt 20 procent av patienterna har varit 65 år eller äldre. Könsfördelningen var totalt jämn, 120 pojkar/män och 124 flickor/kvinnor har vårdats inom intensivvården. Majoriteten av patienterna hade en RSV-specifik diagnoskod som primär diagnos (J12.1, J20.5, eller J21.0).

Tabell 6. Antal samt andel intensivvårdade patienter med RS-pneumoni per åldersgrupp, säsongen 2021–2022.

Ålder (år)	Flickor/kvinnor	Pojkar/män	Totalt	Andel av totalen
<1	46	58	104	43 %
1-4	25	27	52	21 %
5-39	13	9	22	9 %
40-64	11	7	18	7 %
65+	29	19	48	20 %
Totalt	124	120	244	100 %

Kommentarer till statistiken

Säsongsövervakningen för RSV sker genom frivillig laboratorierapportering, normalt mellan vecka 40 och vecka 20. Med anledning av viss spridning under sommaren påbörjades övervakningen vecka 35, 2021 och data samlades in för hela sommarperioden (vecka 21 och framåt). I denna rapport jämförs data för perioden vecka 21 2021 till och med vecka 20 2022 med data från föregående säsonger (vecka 40 till och med 20 respektive säsong), vilket bör beaktas. Statistiken baseras på rapportering av prover tagna från patienter i både öppen- och slutenvård där RSV-infektionen har bekräftats med ett diagnostiskt test (laboratorieverifiering). Landets laboratorier rapporterar även varje vecka in antalet prover som analyserats för RSV till Folkhälsomyndigheten.

Uppsala (klinisk mikrobiologi) utökade från vecka 49 sina analyser för RSV och analyserade en högre andel av landets alla prover varje vecka, vilket påverkade statistiken över provtagna och andelen positiva. Även Sunderby sjukhus i Norrbotten stod under säsongen för en högre andel av landets alla prover än tidigare säsonger, vilket medför att Norrbotten också rapporterat flest fall sett till befolkningsmängden.

En del laboratorier analyserar prover från patienter som sökt vård i andra regioner. Patientens region avgör var fallet registreras i Tabell 4. I Tabell 5 visas rapporterade fall per laboratorium och region.

Statistik på ålder- och könsfördelning baseras på fall där det inkommit information om ålder och juridiskt kön. Data över ålder- och kön saknas från laboratoriet i Östersund samt för månadsålder från Unilabs (Skövde, Eskilstuna och St. Göran). På grund av olika rapporteringsmetoder, inkommer uppgifter om ålder och kön på negativa prover endast från några laboratorier, nämligen laboratorier i Dalarna, Jönköping, Skåne, Stockholm (Karolinska universitetssjukhuset och St. Göran), Eskilstuna, Uppsala (klinisk mikrobiologi), Västerås, Växjö, Skövde, Göteborg (Sahlgrenska) och Örebro.

Säsongsövervakning startar igen vecka 40 2022

Vecka 40 startar Folkhälsomyndighetens RSV-övervakning för säsongen inklusive rapportering av nämnardata från laboratorierna och veckorapporter på webbplatsen. Under sommaren pågår övervakningen genom ett fåtal laboratorier. Folkhälsomyndigheten vill tacka laboratorier och barnkliniker som bidragit med data till den frivilliga laboratorieövervakningen under säsongen!



Folkhälsomyndigheten

Folkhälsomyndigheten är en nationell kunskapsmyndighet som arbetar för en bättre folkhälsa. Det gör myndigheten genom att utveckla och stödja samhällets arbete med att främja hälsa, förebygga ohälsa och skydda mot hälsohot. Vår vision är en folkhälsa som stärker samhällets utveckling.

