

VACCINATIONSSTATISTIK FRÅN BARNAVÅRDSCENTRALERNA

Rapporter insända januari 2000 och januari 2001 gällande barn födda 1997 och 1998

Sammanställning november 2001
Marianne Bergström, Monika Mäkinen och Victoria Romanus

Sammanfattning

- Vaccinationsstatus hos barn vid två års ålder visar en fortsatt genomsnittligt mycket god täckning med de vaccin, som ingår i det allmänna vaccinationsprogrammet
- Omkring 99 procent av årskullarna födda 1997 och 1998 hade blivit vaccinerade med minst tre vaccindoser mot difteri och tetanus (DT), polio, Haemophilus influenzae typ b (Hib) och kikhosta. Trots ett sjunkande befolkningsunderlag har dock antalet barn som inte fått någon vaccindos mot difteri, tetanus och polio mer än fördubblats under den senaste femårsperioden.
- Vaccinationsfrekvensen mot mässling, påssjuka och röda hund (MPR) ligger på en lägre nivå än för ovanstående vaccin, 95,5 procent för barn födda 1997 och 94,2 för barn födda 1998. En sakta nedgång har observerats under den senast fem års perioden.
- BCG vaccination erbjuds till barn med ökad risk att utsättas för tbc risk. Andelen barn tillhörande riskgrupp beräknades till omkring 16 procent. Den totala andelen BCG-vaccinerade barn ökade från 14,9 procent av barn födda 1997 till 15,5 procent av barn födda 1998, vilket innefattar en förbättrad vaccinationstäckning av barn i riskgrupp från 84,6 procent till 87,1 procent
- Granskning av resultaten på kommunnivå och bvc nivå har visat lokala avvikelser med otillfredsställande vaccinationsfrekvens. Antalet kommuner med mindre än 90 procent vaccinationstäckning med MPR-vaccin har under senaste femårsperioden nästan fördubblats från 7 till 27.
- Vanliga förklaringar till låg vaccinationsfrekvens kan vara endera att föräldrarna avböjt vaccination av egen övertygelse eller att det finns många nyinvandrade barn, hos vilka man ej hunnit fullfölja vaccinationsprogrammet. I vissa fall kan vaccinationen av olika skäl ha planerats till en senare tidpunkt.
- Bortfallet i rapporteringen från barnavårdscentralerna beräknades till mindre än 0,5 procent. Om även asylsökande icke folkbokförda barn inräknas i folkmängden uppskattades bortfallet för barn födda 1998 till 0,8 procent.

Metod

Nuvarande metod för rapportering av vaccinationsstatistik från barnavårdscentralerna introducerades år 1981 i samarbete mellan barnhälsovårdsöverläkarna och den epidemiologiska avdelningen vid SBL (se Läkartidningen 79: 2863-2865, 1982). De årliga rapporterna har givit oss möjlighet att följa genomslagskraften och effekterna av olika förändringar i det allmänna vaccinationsprogrammet.

Statistiken lämnas av sjuksköterskorna vid barnavårdscentralerna i januari varje år. Rapportblanketterna utformas centralt i samarbete mellan Barnhälsovården och Smittskyddsinstitutet. Varje år diskuteras behov av revidering av insamlade uppgifter. Blanketten distribueras i november via elektronisk post till barnhälsovårdsöverläkarna, som i sin tur kopierar och sänder ut blanketterna till alla barnavårdscentraler. Redovisning sker av antalet barn per födelseår, som är inskrivna vid barnavårdscentralerna vid årsskiftet december/januari samt antalet därav som är vaccinerade respektive ovaccinerade mot de aktuella sjukdomarna. Ifyllda blanketter återsänds i slutet av januari från barnavårdcentralerna till barnhälsovårdsöverläkarna och samordnande sjuksköterskor/motsvarande

Statistiken omfattar vaccinationsstatus hos de barn, som under föregående kalenderår fyllt två år. Barnhälsovårdsöverläkarna och samordnande sjuksköterskor/motsvarande registrerar vaccinationsrapporterna från enskilda barnavårdscentraler i en förprogrammerad standardiserad fil i excelformat. Resultaten från varje landsting/barnhälsovårdsdistrikt vidarebefordras via elektronisk post till barnhälsovården i Stockholm och därifrån vidare till Smittskyddsinstitutet för granskning, sammanställning (kommunvis, länsvis och för hela landet) samt analys. Slutresultaten återrapporteras till barnhälsovården, smittskyddsläkarna och Socialstyrelsen.

Resultat

1. Rapportfrekvens

Rapporter lämnades från alla barnavårdscentraler i 22 av totalt 24 län (1997-1998)/ 19 av totalt 21 landsting (1999-2001).

Tabell 1. Rapportfrekvens relaterat till befolkningsunderlag. Femårsöversikt

Rapport år/ månad	Antal kommuner	Antal rapporterade barnavårdscentraler/enheter	Födelseår	Folkmängd enligt SCB i rapporterande län/landsting	Antal barn med uppgift	Procent av folkmängd	Antal barn utan uppgift
1997-01	269	2 487	1994	104 957	104 262	99,3	693
1998-01	269	2 382	1995	96 584	95 814	99,2	770
1999-01	270	2 202	1996	89 313	88 903	99,5	410
2000-01	271	2 072	1997	85 103	84 882	99,7	221
2001-01	271	2 005	1998	84 444	84 102	99,6	342

Jämfört med SCB:s folkmängdsstatistik beräknades rapporterna från bvc omfatta drygt 99 procent av barn tillhörande aktuella årskullar i de rapporterande länen, eller 93 procent av det totala antalet barn i aktuella årskullar i hela landet.

För en adekvat bedömning av antalet icke redovisade barn (bortfallet), skulle det vara av intresse att känna till antalet icke folkbokförda barn som ingått i redovisningen från bvc. Enligt uppgifter från migrationsverket uppgick antalet asylsökande barn i aktuell årskull till 308 i

november år 2000. Om dessa barn inräknas i folkmängden, beräknas rapportfrekvensen i rapporterade landsting till 99,2procent i januari år 2001.

Tabell 2. Rapportfrekvens år 2000 och år 2001, variationer i olika kommuner

Rapport-period År/månad	Födelseår	Rapport-frekvens genom-snitt	Variation olika landsting	Variation olika kommuner	Antal kommuner <95%	Antal kommuner 95-99%	Antal kommuner 100%	Antal kommuner 101-105%	Antal kommuner >105%
2000-01	1997	99,7	97,5-100,9	76,6- 134,8	25	118	50	68	10
2001-01	1998	99,6	96,5-100,3	56,0- 152,4	31	130	47	54	9

Rapporttäckningen i olika kommuner varierade med vida intervall (56–152 procent), men höll sig inom +/-5 procent i 87 respektive 85 procent av 271 kommuner år 2000 respektive år 2001.

Den varierande rapporttäckningen kan delvis bero på att bvc-områdena inte alltid strikt följer kommungränserna. En annan orsak till bristande överensstämmelse med folkbokföringsstatistiken kan vara att även icke folkbokförda asylsökande och andra invandrabarn redovisas. Ytterligare ett okänt antal barn kan vara knutna till privat barnvårdscentral som är belägen i en annan kommun än den där de är folkbokförda.

Statistiken från Uppsala och Örebro län baseras på en annan insamlingsmetod (från individ-baserat centralt vaccinationsregister) och är därmed inte helt jämförbar med den från övriga län. Statistiken från dessa län redovisas därför separat.

2. Vaccinationsstatus vid två års ålder

Vaccination mot difteri, stelkramp och polio

Bland årskullarna födda 1989 – 1998 har i genomsnitt 99 procent erhållit minst tre vaccindoser mot difteri, stelkramp och polio före två års ålder. Variationerna är små mellan olika län och kommuner.

Vaccinationstäckningen har dock sakta sjunkit från 99,4 procent av barn födda 1994 (variation i olika kommuner 89 – 100procent) till 99,0 procent av barn födda 1998 (variation i olika län från 98,5 procent till 99,5 procent och i olika kommuner från 82,8 till 100 procent). Under samma period har andelen helt ovaccinerade barn ökat från 0,1 till 0,4 procent. Flest antal ovaccinerade barn återfinns i storstadslänen

Vaccination mot Haemophilus influenzae typ b

Allmän vaccination mot Haemophilus influenzae typ b (Hib) med tre vaccindoser under första levnadsåret infördes i Sverige i september 1992. Även äldre barn erbjöds vaccination med en dos. Vaccinationsanslutningen blev från början god. Under den senaste femårsperioden observeras en obetydlig nedgång av andelen barn som fått minst tre vaccindoser, från 98,8 procent av barn födda 1994 till 98,6 procent av barn födda 1997 och 1998 (variation i olika län från 98,0 till 99,3 och i olika kommuner från 82,8 procent till 100 procent).

Vaccination mot kikhosta

Allmän vaccination mot kikhosta genomfördes i Sverige från mitten av 1950-talet fram till 1979. Efter 16 års uppehåll återinfördes vaccinationen på nytt år 1996. Under mellanperioden vaccinerades en del barn i riskgrupp efter särskild licens. Dessutom vaccinerades en del barn i samband med olika vaccinstudier. Av årskullarna födda 1993 – 1995 rapporterades cirka hälften av barnen ha erhållit minst tre vaccindoser. Uppgifter saknas för tidigare årskullar. Vid återinförandet av allmän vaccination blev anslutningen från början god, i genomsnitt 98,7 procent. Inga stora förändringar har observerats.

Vaccination mot mässling, påssjuka och röda hund.

Vaccination mot mässling infördes i Sverige 1971. Av årskullarna födda 1974 - 1978 uppgick andelen mässlingsvaccinerade endast till mellan 46 och 63 procent, enligt statistik insamlad år 1981. Den dåliga vaccinationsanslutningen kunde åtminstone till en del tillskrivas tveksamhet, både hos sjukvårdspersonal och också hos allmänhet, beträffande vaccinationsskyddets varaktighet.

År 1982 infördes allmän vaccination med kombinerat vaccin mot mässling, påssjuka och röda hund (MMR) med två doser vid 18 månaders respektive 12 års ålder. Inom två år steg vaccinationsfrekvensen över den för "herd immunity" nödvändiga 90-procentsnivån. Andelen MPR vaccinerade barn har därefter ökat sakta fram till som högst 96,8 procent för barn födda 1994 (rapport januari 1997), varefter dock en nedåtgående trend rapporterats, till 95,5 procent av barn födda 1997 och 94,2 av barn födda 1998 (se figur).

Nedgången accentuerades efter de första publikationerna avseende misstankar om samband mellan MPR-vaccination och autism (Lancet 1998 Feb 28;351:637-641 och BMJ 1998 Mar 7; 316: 715-716) och efter de åtföljande antivaccinationskampanjerna.

Vaccination mot tuberkulos.

Vaccination mot tuberkulos (BCG-vaccination) erbjöds alla nyfödda barn i Sverige från 1940-talet fram till april 1975. Vaccinationstäckningen beräknades till minst 95 procent. Efter 1975 gäller selektiv vaccination av barn med ökad risk att utsättas för tbc smitta. Det gäller främst barn i familjer invandrade från land med hög tbc förekomst (Afrika, Asien, Latinamerika och Syd- eller Östeuropa), barn med planerad vistelse i sådant land och barn med nära anhörig som har eller tidigare haft tbc. Fram till 1993 erbjöds den selektiva vaccinationen i nyföddhetsperioden. Därefter rekommenderas vaccination från sex månaders ålder. Barn som löper aktuell, överhängande risk att bli utsatta för tbc smitta rekommenderas dock vaccination redan i nyföddhetsperioden.

Vaccinationstäckningen av barn i riskgrupp har förbättrats under den senaste femårsperioden.

Den totala andelen BCG vaccinerade barn ökade från 13,0 procent av barn födda 1994 till 15,5 procent av barn födda 1998.

Andelen barn som enligt bvc bedömdes tillhöra riskgrupp för tbc uppgick till 16,4 procent av barn födda 1997 och 16,5 procent av barn födda 1998. Vaccinationstäckningen av barn i riskgrupp rapporterades till 84,6 respektive 87,1 procent (se tabell)

Tabell 3. Andelen barn i riskgrupp för tbc och andelen BCG vaccinerade barn.

Rapportår/mån	1999-01		2000-01		2001-01	
Födelseår	1996		1997		1998	
Folkmängd (2 åringar) i rapporterade län	89 313		85 103		84 444	
Totalt antal barn med uppgift (N1)	88 903		84 882		84102	
varav BCG –vaccinerade	12 793	14,4%	12 676	14,9%	13 009	15,5%
Antal barn i riskgrupp (% av N1)	14 138	15,9%	13 900	16,4%	13 889	16,5%
varav BCG vaccinerade	11 911	84,2%	11 762	84,6%	12 102	87,1%
Antal barn ej riskgrupp	74 765		70 982		70 213	
varav BCG-vaccinerade	882	1,2%	914	1,3%	907	1,3%

Uppgifterna från bvc beträffande antalet barn som tillhör riskgrupp för tbc är något lägre än en teoretisk uppskattning baserad på folkmängdsstatistik från Statistiska centralbyrån från december 1998. Av totalt 270 248 barn i ålder 0-2 år (födda 1996-1998) var 1,3 procent födda utrikes och 22,7 procent var födda i Sverige med minst en förälder av utländsk härkomst, dvs. totalt 24,0 procent av barnen i aktuella årskullar var av utländskt ursprung (varav 6,4 procent med ursprung från Norden, annat land i Västeuropa, eller USA och resterande 17,6 procent med ursprung från andra länder varav de flesta bedöms vara s.k. riskländer för tbc enligt ovan.(Referens: Statistiska centralbyrån, Befolkningsstatistik 1998 del 3, tabellerna 2.1 och 2.9). Utländska adoptivbarn inräknas i grupp med ökad tbc risk pga. eventuell tidigare smitta i hemlandet, men ingår vanligen inte i den riskgrupp som rekommenderas BCG-vaccination. Antalet barn som är födda i Sverige av svenska föräldrar men med uppgift om aktuell eller tidigare tbc hos nära anhörig är inte känt.

Slutsatser:

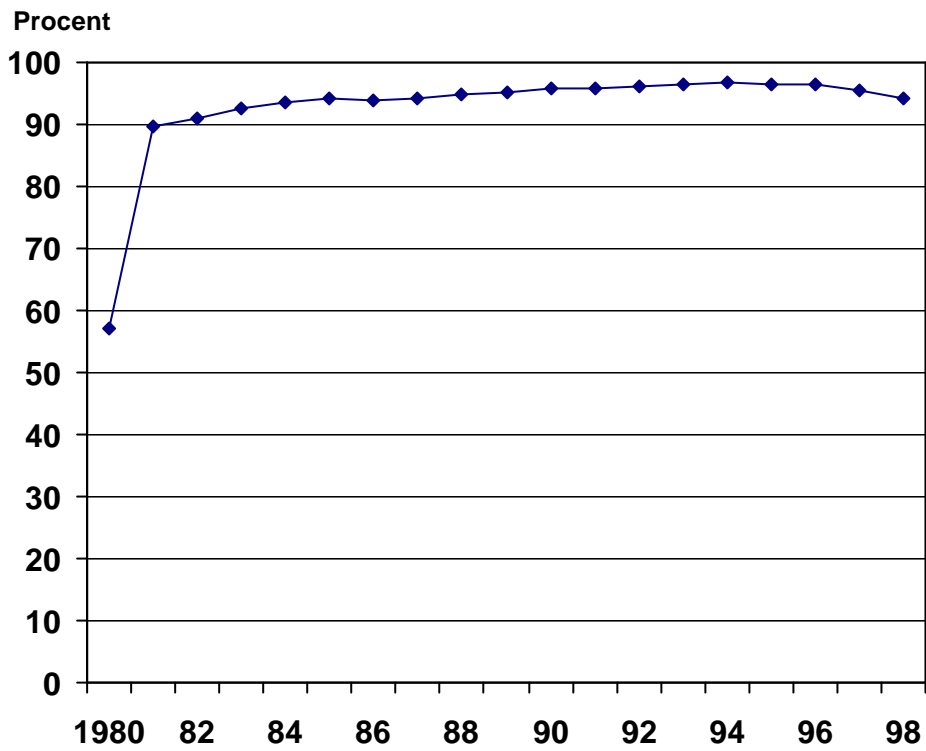
Det finns behov av att närmare analysera rapportfrekvensen och att identifiera vilka barn som ej införlivats i statistiken och varför. Därtill behövs närmare uppgifter om orsaker till utebliven vaccination så att vi i tid kan utarbeta strategier för att bromsa den nedåtgående trenden.

Tabell 4. Tio års översikt. Vaccinationsstatus vid två års ålder, riksgenomsnitt.

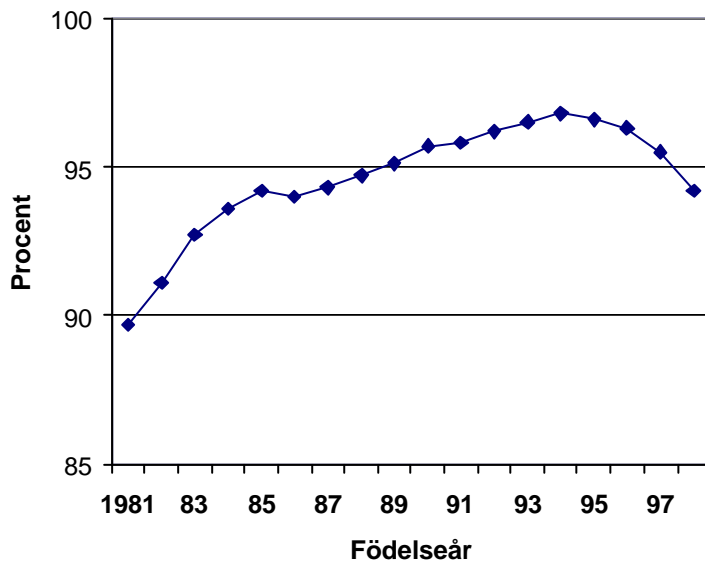
Födelseår	Difteri Tetanus minst 3 doser %	Polio minst 3 doser %	Haemophilus Influenzae typ b 1-3 doser %	Kikhosta Minst 3 doser %	Mässling Påssjuka Röda hund %	BCG %
1989	99,2	99,2			95,1	13,1
1990	99,3	99,2			95,7	13,0
1991	99,2	99,2	54,9		95,8	12,1
1992	99,4	99,3	89,9		96,2	12,5
1993	99,4	99,4	99,1	46,9	96,5	13,1
1994	99,4	99,4	98,8*	42,0	96,8	13,0
1995	99,3	99,3	98,8*	59,3	96,6	14,1
1996	99,3	99,2	98,9*	98,7	96,3	14,4
1997	99,1	99,0	98,6*	98,6	95,5	14,9
1998	99,0	99,0	98,6*	98,7	94,2	15,5

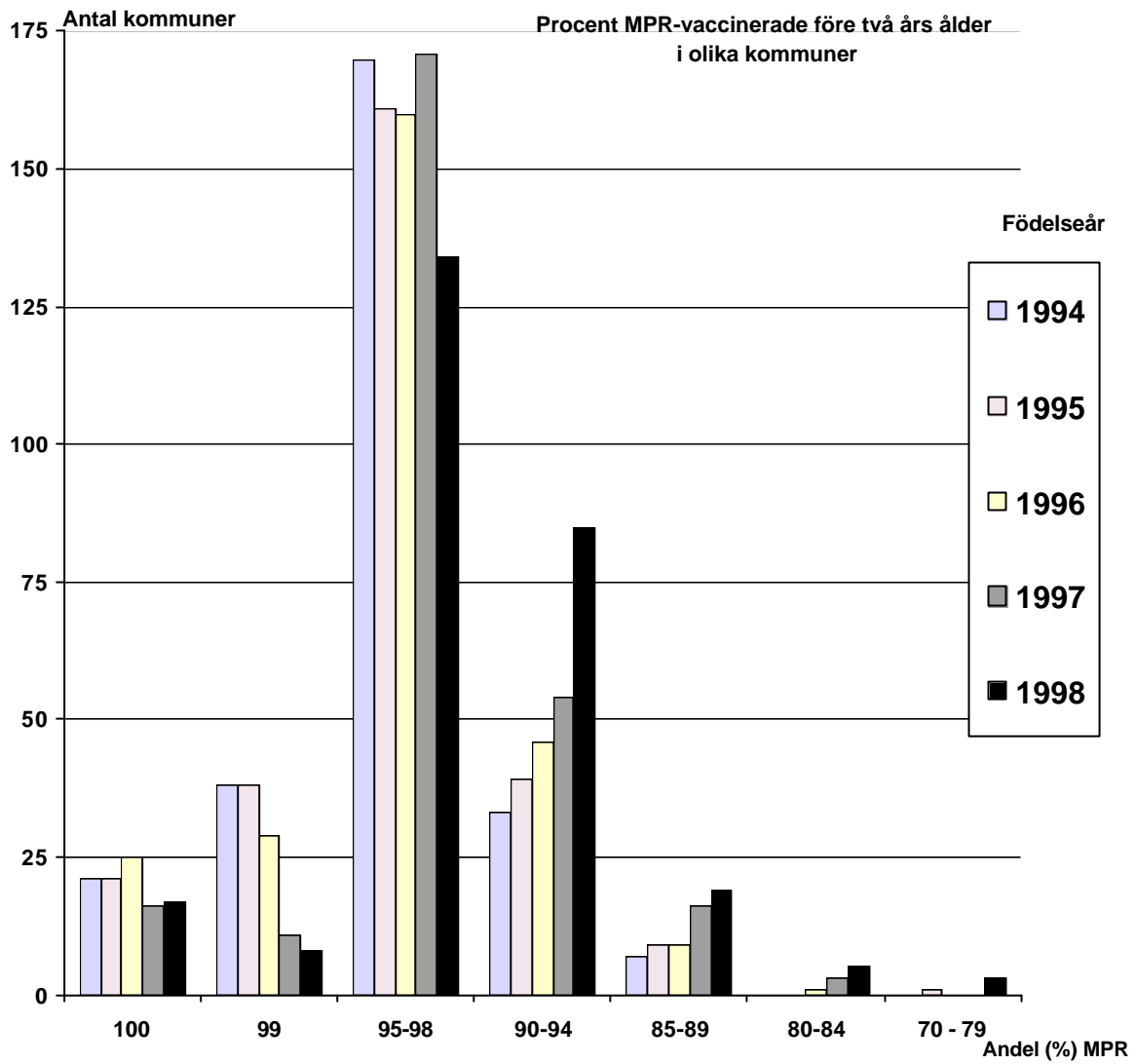
*minst 3 doser

MPR-vaccinerade före två års ålder



MPR- vaccinerade före 2 års ålder





	Rapport	Födelseår	Riksgenomsnitt	Vaccinationsfrekvens före två års ålder olika kommuner							Totalt
	år/månad		% vaccinerade	100	99	95-98	90-94	85-89	80-84	70 - 79	antal
											kommuner
DT minst 3 doser	1997-01	1994	99,4	115	122	29	2	1			269
	1998-01	1995	99,3	118	112	36	2	1			269
	1999-01	1996	99,3	117	97	54	1	1			270
	2000-01	1997	99,1	94	96	79	2				271
	2001-01	1998	99,0	97	95	74	3	1	1		271
Polio minst 3 doser	1997-01	1994	99,4	109	128	31	1				269
	1998-01	1995	99,3	117	110	41	1				269
	1999-01	1996	99,2	119	88	60	2	1			270
	2000-01	1997	99,0	91	92	86	2				271
	2001-01	1998	99,0	95	91	79	4	1	1		271
Haemophilus	1997-01	1994	98,8	67	100	99	3				269
influenzae typ b	1998-01	1995	98,8	76	95	96	2				269
minst 3 doser	1999-01	1996	98,9	90	91	85	3	1			270
	2000-01	1997	98,6	73	72	122	2	1	1		271
	2001-01	1998	98,6	78	73	112	7		1		271
Mässling, påssjuka, röda hund (MPR)	1997-01	1994	96,8	21	38	170	33	7			269
	1998-01	1995	96,6	21	38	161	39	9		1	269
	1999-01	1996	96,3	25	29	160	46	9	1		270
	2000-01	1997	95,5	16	11	171	54	16	3		271
	2001-01	1998	94,2	17	8	134	85	19	5	3	271
Kikhosta minst 3 doser	1999-01	1996	98,7	76	79	104	8	3			270
	2000-01	1997	98,6	61	72	132	5		1		271
	2001-01	1998	98,7	77	83	100	9	1	1		271
BCG	Rapport	Födelseår	Riksgenomsnitt	Vaccinationsfrekvens i olika kommuner (%)							Totalt antal
	år/månad		% vaccinerade	0	0,1 - 4,9	5,0 - 9,9	10-14	15-19	20 - 29	30 - 55	kommuner
BCG totalt											
(% av alla barn)	1999-01	1996	14,4	13	79	96	42	18	15	7	270
	2000-01	1997	14,9	20	85	93	39	16	12	6	271
	2001-01	1998	15,5	11	97	84	42	15	15	7	271
			Riksgenomsnitt	Vaccinationsfrekvens i olika kommuner (%)							Inga
			% vaccinerade	100	90-99	75-89	50-74	25-49	1-24	0	riskbarn
BCG riskgrupp											
(% av barn i riskgrupp)	2000-01	1997	84,6	74	51	67	39	15	3	9	13
	2001-01	1998	87,1	85	51	71	39	10		3	12

Vaccinationsstatus vid 2 års ålder hos barn födda 1998

Län/landsting	Antal med uppgift		DT 3	DT 1-2	DT 0	Kikhosta 3	Kikh 1-2	Kikh 0	Polio 3	Po 1-2	Po 0	Hib 3	Hib 1-2	Hib 0	MPR JA	MPR NEJ
	Antal bvc		doser	doser	dos	doser	doser	dos	doser	doser	dos	doser	doser	dos		
Stockholms län	415	20 825	20 523	181	121	20 451	186	188	20 495	207	123	20 413	232	180	19 075	1 750
Södermanland	77	2 387	2 371	13	3	2 368	13	6	2 370	15	2	2 368	11	8	2 290	97
Östergötland	86	3 881	3 840	32	9	3 826	34	21	3 839	33	9	3 827	36	18	3 660	221
Jönköpings län	85	3 495	3 479	11	5	3 474	12	9	3 477	13	5	3 472	16	7	3 408	87
Kronoberg	27	1 713	1 702	7	4	1 700	6	7	1 702	6	5	1 695	11	7	1 656	57
Kalmar län	52	2 076	2 070	5	1	2 067	6	3	2 067	7	2	2 064	9	3	2 014	62
Gotland	17	484	477	3	4	477	2	5	477	2	5	476	3	5	454	30
Blekinge	61	1 435	1 428	3	4	1 426	3	6	1 427	4	4	1 423	7	5	1 395	40
Skåne*	279	11 409	11 308	67	34	11 284	62	63	11 299	69	41	11 268	77	64	10 666	743
Halland	62	2 854	2 837	13	4	2 828	13	13	2 836	13	5	2 828	14	12	2 713	141
Västra Götaland**	323	15 469	15 351	70	48	15 287	79	103	15 336	78	55	15 283	94	92	14 717	752
Värmland	77	2 657	2 635	11	11	2 627	12	18	2 633	11	13	2 625	12	20	2 577	80
Västmanland	42	2 503	2 488	9	6	2 481	11	11	2 489	8	6	2 476	18	9	2 405	98
Dalarna	84	2 457	2 429	7	21	2 415	7	35	2 426	9	22	2 419	7	31	2 316	141
Gävleborg	79	2 454	2 419	18	17	2 417	15	22	2 423	14	17	2 415	19	20	2 329	125
Västernorrland	40	2 210	2 195	6	9	2 189	7	14	2 196	5	9	2 190	9	11	2 159	51
Jämtland	43	1 058	1 043	3	12	1 037	4	17	1 043	5	10	1 039	4	15	988	70
Västerbotten	49	2 373	2 348	13	12	2 345	14	14	2 348	12	13	2 336	16	21	2 220	153
Norrbottn	77	2 362	2 347	11	4	2 341	15	6	2 345	13	4	2 341	16	5	2 220	142
Total	1 975	84 102	83 290	483	329	83 040	501	561	83 228	524	350	82 958	611	533	79 262	4 840
Uppsala län		3 148	3 042	47	59	3 023	51	74	3 039	50	59	3 018	63	67	2 853	295
Örebro län		2 727	2 378	242	107	2 380	316	31	2 382	242	103	2 329	287	111	2 579	148
Hela Sverige		89 977	88 710	772	495	88 443	868	666	88 649	816	512	88 305	961	711	84 694	5 283
Kristianstad*		2 758	2 740	11	7	2 733	12	13	2 741	9	8	2 738	12	8	2 604	154
Malmöhus län*		8 651	8 568	56	27	8 551	50	50	8 558	60	33	8 530	65	56	8 062	589
Skåne		11 409	11 308	67	34	11 284	62	63	11 299	69	41	11 268	77	64	10 666	743
Gtbg o Bohus**		8 555	8 477	43	35	8 437	48	70	8 462	54	39	8 433	65	57	8 087	468
Älvsborgs län **		4 477	4 448	20	9	4 434	21	22	4 448	17	12	4 440	17	20	4 263	214
Skaraborg**		2 437	2 426	7	4	2 416	10	11	2 426	7	4	2 410	12	15	2 367	70
Västra Götaland		15 469	15 351	70	48	15 287	79	103	15 336	78	55	15 283	94	92	14 717	752

Vaccinationsstatus vid 2 års ålder hos barn födda 1998

Län/landsting	Antal				DT3%	Kik3%	Po3%	Hib3%	MPR%	Risk tbc BCG ja	Risk tbc Ej BCG	Ej risk BCG ja	Ej risk Ej BCG	Totalt antal BCG	Totalt antal risk tbc	Totalt antal ej risk	Riskbarn			%BCG av ej risk
	Folk- mängd	med uppgift	%	Bortfall Bvc-Fm													BCG% av alla	% av inskrivna	%BCG av riskbarn	
Stockholms län	20 768	20 825	100,3	57	98,5	98,2	98,4	98,0	91,6	4 697	488	421	15 219	5 118	5 185	15 640	24,6	24,9	90,6	2,7
Södermanland	2 393	2 387	99,7	-6	99,3	99,2	99,3	99,2	95,9	296	36	11	2 044	307	332	2 055	12,9	13,9	89,2	0,5
Östergötland	4 020	3 881	96,5	-139	98,9	98,6	98,9	98,6	94,3	539	86	19	3 237	558	625	3 256	14,4	16,1	86,2	0,6
Jönköpings län	3 513	3 495	99,5	-18	99,5	99,4	99,5	99,3	97,5	459	46	11	2 979	470	505	2 990	13,4	14,4	90,9	0,4
Kronoberg	1 722	1 713	99,5	-9	99,4	99,2	99,4	98,9	96,7	88	57	7	1 561	95	145	1 568	5,5	8,5	60,7	0,4
Kalmar län	2 075	2 076	100,0	1	99,7	99,6	99,6	99,4	97,0	217	10	14	1 835	231	227	1 849	11,1	10,9	95,6	0,8
Gotland	487	484	99,4	-3	98,6	98,6	98,6	98,3	93,8	22	4	8	450	30	26	458	6,2	5,4	84,6	1,7
Blekinge	1 436	1 435	99,9	-1	99,5	99,4	99,4	99,2	97,2	103	24	8	1 300	111	127	1 308	7,7	8,9	81,1	0,6
Skåne*	11 459	11 409	99,6	-50	99,1	98,9	99,0	98,8	93,5	2 062	387	150	8 810	2 212	2 449	8 960	19,4	21,5	84,2	1,7
Halland	2 888	2 854	98,8	-34	99,4	99,1	99,4	99,1	95,1	264	41	29	2 520	293	305	2 549	10,3	10,7	86,6	1,1
Västra Götaland**	15 500	15 469	99,8	-31	99,2	98,8	99,1	98,8	95,1	2 369	357	112	12 631	2 481	2 726	12 743	16,0	17,6	86,9	0,9
Värmland	2 655	2 657	100,1	2	99,2	98,9	99,1	98,8	97,0	167	16	20	2 454	187	183	2 474	7,0	6,9	91,3	0,8
Västmanland	2 511	2 503	99,7	-8	99,4	99,1	99,4	98,9	96,1	262	56	35	2 150	297	318	2 185	11,9	12,7	82,4	1,6
Dalarna	2 481	2 457	99,0	-24	98,9	98,3	98,7	98,5	94,3	141	10	6	2 300	147	151	2 306	6,0	6,1	93,4	0,3
Gävleborg	2 480	2 454	99,0	-26	98,6	98,5	98,7	98,4	94,9	168	50	18	2 218	186	218	2 236	7,6	8,9	77,1	0,8
Västernorrland	2 204	2 210	100,3	6	99,3	99,0	99,4	99,1	97,7	81	21	9	2 099	90	102	2 108	4,1	4,6	79,4	0,4
Jämtland	1 064	1 058	99,4	-6	98,6	98,0	98,6	98,2	93,4	32	4	0	1 022	32	36	1 022	3,0	3,4	88,9	0,0
Västerbotten	2 433	2 373	97,5	-60	98,9	98,8	98,9	98,4	93,6	64	75	13	2 221	77	139	2 234	3,2	5,9	46,0	0,6
Norrbottn	2 355	2 362	100,3	7	99,4	99,1	99,3	99,1	94,0	71	19	16	2 256	87	90	2 272	3,7	3,8	78,9	0,7
Total	84 444	84 102	99,6	-342	99,0	98,7	99,0	98,6	94,2	12 102	1 787	907	69 306	13 009	13 889	70 213	15,5	16,5	87,1	1,3
Uppsala län	3 129	3 148	100,6	19	96,6	96,0	96,5	95,9	90,6	164	108	6	2 870	0	0	2 876	5,4	8,6	60,3	0,2
Örebro län	2 731	2 727	99,9	-4	87,2	87,3	87,3	85,4	94,6	390	0	0	2 337	390	390	2 337	14,3	14,3	100,0	0,0
Hela Sverige	90 304	89 977	99,6	-327	98,6	98,3	98,5	98,1	94,1	12 656	1 895	913	74 513	13 569	14 551	75 426	15,1	16,2	87,0	1,2
Kristianstad*	2 769	2 758	99,6	-11	99,3	99,1	99,4	99,3	94,4	249	27	17	2 465	266	276	2 482	9,6	10,0	90,2	0,7
Malmöhus län*	8 690	8 651	99,6	-39	99,0	98,8	98,9	98,6	93,2	1 813	360	133	6 345	1 946	2 173	6 478	22,5	25,1	83,4	2,1
Skåne	11 459	11 409	99,6	-50	99,1	98,9	99,0	98,8	93,5	2 062	387	150	8 810	2 212	2 449	8 960	19,4	21,5	84,2	1,7
Gtbg o Bohus**	8 551	8 555	100,0	4	99,1	98,6	98,9	98,6	94,5	1 736	261	65	6 493	1 801	1 997	6 558	21,1	23,3	86,9	1,0
Älvsborgs län **	4 514	4 477	99,2	-37	99,4	99,0	99,4	99,2	95,2	449	77	34	3 917	483	526	3 951	10,8	11,7	85,4	0,9
Skaraborg**	2 435	2 437	100,1	2	99,5	99,1	99,5	98,9	97,1	184	19	13	2 221	197	203	2 234	8,1	8,3	90,6	0,6
Västra Götaland	15 500	15 469	99,8	-31	99,2	98,8	99,1	98,8	95,1	2 369	357	112	12 631	2 481	2 726	12 743	16,0	17,6	86,9	0,9

Vaccinationsstatus vid 2 års ålder hos barn födda 1997

Län/landsting	Antal bvc	Antal med uppgift	DT 3 doser	DT 1-2 doser	DT 0 dos	Kikhosta 3 doser	Kikh 1-2 doser	Kikh 0 dos	Polio 3 doser	Po 1-2 doser	Po 0 dos	Hib 3 doser	Hib 1-2 doser	Hib 0 dos	MPR JA	MPR NEJ
Stockholms län	425	20 572	20 299	181	92	20 216	174	182	20 268	179	125	20 179	220	173	19 213	1 359
Södermanland	87	2 445	2 432	10	3	2 424	12	9	2 432	12	1	2 425	14	6	2 353	92
Östergötland	92	4 206	4 176	14	16	4 167	14	25	4 169	27	10	4 160	27	19	4 052	154
Jönköping	88	3 451	3 444	3	4	3 436	8	7	3 440	7	4	3 439	7	5	3 376	75
Kronoberg	29	1 753	1 743	6	4	1 739	7	7	1 742	6	5	1 735	10	8	1 705	48
Kalmar	60	2 052	2 038	7	7	2 033	7	12	2 043	5	4	2 037	4	11	2 006	46
Gotland	17	546	540	4	2	531	4	11	539	3	4	537	4	5	522	24
Blekinge	72	1 362	1 355	4	3	1 354	3	5	1 355	5	2	1 352	4	6	1 339	23
Skåne*	295	11 518	11 396	83	39	11 345	87	86	11 386	91	41	11 341	109	68	11 008	510
Halland	64	2 939	2 909	21	9	2 895	18	26	2 908	21	10	2 894	24	21	2 812	127
Västra Götaland**	334	15 564	15 435	81	48	15 334	92	138	15 419	86	59	15 331	133	100	14 937	627
Värmland	88	2 610	2 592	10	8	2 578	19	13	2 586	15	9	2 578	20	12	2 541	69
Västmanland	42	2 440	2 425	8	7	2 410	10	20	2 426	7	7	2 417	12	11	2 381	59
Dalarna	89	2 497	2 471	10	16	2 446	14	37	2 471	11	15	2 455	12	30	2 391	106
Gävleborg	84	2 536	2 500	13	23	2 489	13	34	2 499	14	23	2 492	17	27	2 411	125
Västernorrland	41	2 246	2 241	2	3	2 234	6	6	2 241	2	3	2 238	5	3	2 210	36
Jämtland	46	1 185	1 171	7	7	1 161	7	17	1 171	7	7	1 169	6	10	1 132	53
Västerbotten	52	2 574	2 557	14	3	2 546	14	14	2 553	17	4	2 547	19	8	2 431	143
Norrbottn	86	2 386	2 369	14	3	2 357	22	7	2 366	17	3	2 358	22	6	2 249	137
Total	2 072	84 882	84 093	492	297	83 695	530	657	84 014	532	336	83 684	669	529	81 069	3 813
Uppsala		3 054	2 939	59	56	2 927	63	64	2 939	60	55	2 921	72	61	2 802	252
Örebro		2 762	2 433	248	81	2 447	298	17	2 451	201	110	2 396	246	120	2 481	281
Hela landet	2 072	90 698	89 465	799	434	89 069	891	738	89 404	793	501	89 001	987	710	86 352	4 346
Kristianstads län*	92	2 872	2 846	20	6	2 837	18	17	2 847	19	6	2 842	18	12	2 775	97
Malmöhuslän*	203	8 646	8 550	63	33	8 508	69	69	8 539	72	35	8 499	91	56	8 233	413
Skåne	295	11 518	11 396	83	39	11 345	87	86	11 386	91	41	11 341	109	68	11 008	510
Gtbg Bohus län**	117	8 488	8 411	49	28	8 348	58	82	8 399	55	34	8 337	95	56	8 102	386
Älvsborgs län**	156	4 580	4 550	22	8	4 535	18	27	4 548	21	11	4 535	26	19	4 399	181
Skaraborgs län**	61	2 496	2 474	10	12	2 451	16	29	2 472	10	14	2 459	12	25	2 436	60
Västra Götaland	334	15 564	15 435	81	48	15 334	92	138	15 419	86	59	15 331	133	100	14 937	627

Vaccinationsstatus vid 2 års ålder hos barn födda 1997

Län/landsting	Folk- mängd	Antal med uppgift		Bortfall % Bvc-Fm						Risk tbc	Risk tbc	Ej risk	Ej risk	Ej	Totalt antal BCG	Totalt antal tbc	Totalt antal ej risk	Riskbarn% av inskrivna	%BCG av riskbarn	%BCG av ej risk
		DT3%	Kik3%		Po3%	Hib3%	MPR%	BCG ja	Ej BCG	BCG ja	BCG									
Stockholms län	20 605	20 572	99,8	-33	98,7	98,3	98,5	98,1	93,4	4 547	581	404	15 040	4 951	5 128	15 444	24,1	24,6	88,7	2,6
Södermanland	2 443	2 445	100,1	2	99,5	99,1	99,5	99,2	96,2	290	24	11	2 120	301	314	2 131	12,3	12,8	92,4	0,5
Östergötland	4 178	4 206	100,7	28	99,3	99,1	99,1	98,9	96,3	531	94	12	3 569	543	625	3 581	12,9	14,9	85,0	0,3
Jönköping	3 429	3 451	100,6	22	99,8	99,6	99,7	99,7	97,8	453	120	22	2 856	475	573	2 878	13,8	16,6	79,1	0,8
Kronoberg	1 745	1 753	100,5	8	99,4	99,2	99,4	99,0	97,3	118	58	6	1 571	124	176	1 577	7,1	10,0	67,0	0,4
Kalmar	2 063	2 052	99,5	-11	99,3	99,1	99,6	99,3	97,8	187	12	12	1 841	199	199	1 853	9,7	9,7	94,0	0,6
Gotland	549	546	99,5	-3	98,9	97,3	98,7	98,4	95,6	21	8	5	512	26	29	517	4,8	5,3	72,4	1,0
Blekinge	1 363	1 362	99,9	-1	99,5	99,4	99,5	99,3	98,3	74	36	9	1 243	83	110	1 252	6,1	8,1	67,3	0,7
Skåne*	11 573	11 518	99,5	-55	98,9	98,5	98,9	98,5	95,6	2 072	440	116	8 890	2 188	2 512	9 006	19,0	21,8	82,5	1,3
Halland	2 963	2 939	99,2	-24	99,0	98,5	98,9	98,5	95,3	243	84	36	2 576	279	327	2 612	9,5	11,1	74,3	1,4
Västra Götaland**	15 611	15 564	99,7	-47	99,2	98,5	99,1	98,5	96,0	2 238	404	148	12 774	2 386	2 642	12 922	15,4	17,0	84,7	1,1
Värmland	2 586	2 610	100,9	24	99,3	98,8	99,1	98,8	97,4	151	18	11	2 430	162	169	2 441	6,2	6,5	89,3	0,5
Västmanland	2 436	2 440	100,2	4	99,4	98,8	99,4	99,1	97,6	260	47	31	2 102	291	307	2 133	11,9	12,6	84,7	1,5
Dalarna	2 524	2 497	98,9	-27	99,0	98,0	99,0	98,3	95,8	152	19	6	2 320	158	171	2 326	6,3	6,8	88,9	0,3
Gävleborg	2 533	2 536	100,1	3	98,6	98,1	98,5	98,3	95,1	159	68	7	2 302	166	227	2 309	6,5	9,0	70,0	0,3
Västernorrland	2 241	2 246	100,2	5	99,8	99,5	99,8	99,6	98,4	93	8	9	2 136	102	101	2 145	4,5	4,5	92,1	0,4
Jämtland	1 209	1 185	98,0	-24	98,8	98,0	98,8	98,6	95,6	32	11	4	1 138	36	43	1 142	3,0	3,6	74,4	0,4
Västerbotten	2 605	2 574	98,8	-31	99,3	98,9	99,2	99,0	94,4	55	77	9	2 433	64	132	2 442	2,5	5,1	41,7	0,4
Norrbottn	2 447	2 386	97,5	-61	99,3	98,8	99,2	98,8	94,3	86	29	56	2 215	142	115	2 271	6,0	4,8	74,8	2,5
Total	85 103	84 882	99,7	-221	99,1	98,6	99,0	98,6	95,5	11 762	2 138	914	70 068	12 676	13 900	70 982	14,9	16,4	84,6	1,3
Uppsala	3 141	3 054	97,2	-87	96,2	95,8	96,2	95,6	91,7	110	57	0	2 887	110	167	2 887	3,6	5,5	65,9	0,0
Örebro	2 764	2 762	99,9	-2	88,1	88,6	88,7	86,7	89,8	250				250	250		9,1	9,1	100,0	
Hela landet	91 008	90 698	99,7	-310	98,6	98,2	98,6	98,1	95,4	12 122	2 195	914	72 955	13 036	14 317	73 869	14,4	15,8	84,7	1,2
Kristianstads län*	2 894	2 872	99,2	-22	99,1	98,8	99,1	99,0	96,6	270	38	11	2 553	281	308	2 564	9,8	10,7	87,7	0,4
Malmöhuslän*	8 679	8 646	99,6	-33	98,9	98,4	98,8	98,3	95,2	1 802	402	105	6 337	1 907	2 204	6 442	22,1	25,5	81,8	1,6
Skåne	11 573	11 518	99,5	-55	98,9	98,5	98,9	98,5	95,6	2 072	440	116	8 890	2 188	2 512	9 006	19,0	21,8	82,5	1,3
Gtbg Bohus län**	8 475	8 488	100,2	13	99,1	98,4	99,0	98,2	95,5	1 625	300	98	6 465	1 723	1 925	6 563	20,3	22,9	84,4	1,5
Älvsborgs län**	4 644	4 580	98,6	-64	99,3	99,0	99,3	99,0	96,0	426	76	42	4 036	468	502	4 078	10,2	11,0	84,9	1,0
Skaraborgs län**	2 492	2 496	100,2	4	99,1	98,2	99,0	98,5	97,6	187	28	8	2 273	195	215	2 281	7,8	8,6	87,0	0,4
Västra Götaland	15 611	15 564	99,7	-47	99,2	98,5	99,1	98,5	96,0	2 238	404	148	12 774	2 386	2 642	12 922	15,4	17,0	84,7	1,1

Femårsöversikt per län

Födelseår	Födda 1994			Födda 1995			Födda 1996			Födda 1997			Födda 1998		
	Antal bvc	Antal med uppgift	Folkmängd Jan. 1997	Antal bvc	Antal med uppgift	Folkmängd Jan. 1998	Antal bvc	Antal med uppgift	Folkmängd Jan. 1999	Antal bvc	Antal med uppgift	Folkmängd Jan.2000	Antal bvc	Antal med uppgift	Folkmängd Jan.2001
Stockholms län	393	24 382	24 422	428	22 365	22 488	373	21 312	21 346	425	20 572	20 605	415	20 825	20 768
Södermanland	96	3 102	3 112	94	2 902	2 912	92	2 656	2 671	87	2 445	2 443	77	2 387	2 393
Östergötland	129	5 211	5 285	100	4 839	4 939	98	4 470	4 485	92	4 206	4 178	86	3 881	4 020
Jönköpings län	99	3 994	4 018	92	3 646	3 674	91	3 586	3 579	84	3 451	3 429	85	3 495	3 513
Kronobergs län	29	2 177	2 199	29	2 032	2 037	29	1 791	1 789	29	1 753	1 745	27	1 713	1 722
Kalmar län	109	2 829	2 852	105	2 600	2 624	92	2 285	2 297	60	2 052	2 063	52	2 076	2 075
Gotland	26	725	728	21	603	609	20	560	555	17	546	549	17	484	487
Blekinge	75	1 733	1 734	66	1 566	1 615	72	1 459	1 470	72	1 362	1 363	61	1 435	1 436
Skåne län*	317	13 582	13 654	313	12 749	12 886	295	11 897	11 993	295	11 518	11 573	279	11 409	11 459
Halland	63	3 529	3 603	64	3 264	3 343	65	3 085	3 114	64	2 939	2 963	62	2 854	2 888
Västra Götaland**	445	19 225	19 274	411	17 394	17 501	413	16 062	16 122	334	15 564	15 611	323	15 469	15 500
Värmland	93	3 117	3 168	90	3 025	3 020	86	2 777	2 790	88	2 610	2 586	77	2 657	2 655
Västmanland	44	3 270	3 275	44	2 961	2 993	43	2 574	2 584	42	2 440	2 436	42	2 503	2 511
Dalarna	121	3 281	3 295	113	3 028	3 046	108	2 869	2 878	89	2 497	2 524	84	2 457	2 481
Gävleborgs län	118	3 089	3 211	92	2 878	2 889	86	2 703	2 717	84	2 536	2 533	79	2 454	2 480
Västernorrland	45	2 887	2 916	44	2 701	2 686	43	2 380	2 381	41	2 246	2 241	40	2 210	2 204
Jämtland	49	1 586	1 587	48	1 399	1 401	47	1 235	1 227	46	1 185	1 209	43	1 058	1 064
Västerbotten	131	3 265	3 299	127	2 942	2 956	52	2 676	2 702	52	2 574	2 605	49	2 373	2 433
Norrbottnen	105	3 065	3 109	101	2 718	2 759	97	2 526	2 613	86	2 386	2 447	77	2 362	2 355
Total	2 487	104 264	104 957	2 382	95 814	96 584	2 202	88 903	89 313	2 087	84 882	85 103	1 975	84 102	84 444
Uppsala län***		3 918	4 025		3 686	3 663	78	3 256	3 229		3 054	3 141		3 148	3 129
Örebro län***		3 345	3 342		3 102	3 099		2 972	2 978		2 762	2 764		2 727	2 731
Hela landet		111 527	112 324	2 382	102 602	103 346	2 280	95 131	95 520	2 072	90 698	91 008		89 977	90 304
*Kristianstad	94	3 518	3 536	97	3 189	3 221	39	2 968	3 020	92	2 872	2 894	88	2 758	2 769
*Malmöhus län	223	10 064	10 118	216	9 560	9 665	256	8 929	8 973	203	8 646	8 679	191	8 651	8 690
**GöteborgBohus	200	10 217	10 232	180	9 185	9 201	173	8 738	8 720	117	8 488	8 475	118	8 555	8 551
**Älvsborgs län	166	5 709	5 729	164	5 272	5 334	173	4 679	4 740	156	4 580	4 644	151	4 477	4 514
**Skaraborgs län	79	3 514	3 529	67	3 138	3 172	67	2 645	2 662	61	2 496	2 492	54	2 437	2 435

Femårsöversikt per län

Födelseår	Antal Ingen vaccination mot difteri och tetanus					Antal Ingen vaccination mot polio					Antal Ingen vaccination mot Haemophilus influenzae typ b				
	1994	1995	1996	1997	1998	1994	1995	1996	1997	1998	1994	1995	1996	1997	1998
	Jan 97	Jan 98	Jan 99	Jan 00	Jan 01	Jan 97	Jan 98	Jan 99	Jan 00	Jan 01	Jan 97	Jan 98	Jan 99	Jan 00	Jan 01
	DT	DT	DT	DT	DT	Polio	Polio	Polio	Polio	Polio	Hib	Hib	Hib	Hib	Hib
Stockholms län	40	66	95	92	121	41	69	93	125	123	134	144	143	173	180
Södermanland	3	3	5	3	3	3	3	4	1	2	6	15	10	6	8
Östergötland	7	5	3	16	9	9	7	4	10	9	22	13	7	19	18
Jönköpings län	2	8	2	4	5	2	3	2	4	5	18	11	5	5	7
Kronobergs län	2	1	0	4	4			0	5	5	10	6	6	8	7
Kalmar län		2	4	7	1		2	4	4	2	7	6	4	11	3
Gotland	3	2	3	2	4	3	1	2	4	5	5	2	2	5	5
Blekinge	1	2	0	3	4	1	1	0	2	4	2	2	2	6	5
Skåne län*	20	16	24	39	34	18	18	26	41	41	70	65	49	68	64
Halland	2	8	6	9	4	1	7	7	10	5	10	18	13	21	12
Västra Götaland**	32	36	43	48	48	34	39	45	59	55	109	106	73	100	92
Värmland	2	1	4	8	11	3	1	5	9	13	8	7	6	12	20
Västmanland		1	2	7	6		1	3	7	6	9	5	6	11	9
Dalarna	4	3	12	16	21	3	4	10	15	22	20	10	16	30	31
Gävleborgs län	13	27	13	23	17	12	19	13	23	17	24	30	14	27	20
Västernorrland	3	2	8	3	9	4		7	3	9	8	5	8	3	11
Jämtland	1	2	5	7	12	2	3	5	7	10	5	6	5	10	15
Västerbotten	3	3	10	3	12	5	4	11	4	13	18	12	14	8	21
Norrbottn	3	1	3	3	4	3	1	3	3	4	8	5	5	6	5
Total	141	189	242	297	329	144	183	244	336	350	493	468	388	529	533
Uppsala län*** Örebro län***	*** uppgifter om antalet ovaccinerade barn är osäkra														
Hela landet															
*Kristianstad	2	4	3	6	7	1	4	4	6	8	17	14	7	12	8
*Malmöhus län	18	12	21	33	27	17	14	22	35	33	53	51	42	56	56
**GöteborgBohus	17	24	30	28	35	18	28	30	34	39	69	72	45	56	57
**Älvsborgs län	10	8	9	8	9	10	7	10	11	12	23	22	19	19	20
**Skaraborgs län	5	4	4	12	4	6	4	5	14	4	17	12	9	25	15

Femårsöversikt per län

Födelseår	Antal					Andel (%) vaccinerade (%)					Förändring andel vaccinerade med MPR				
	Ingen vaccination mot mässling, påssjuka, röda hund														
	1994	1995	1996	1997	1998	1994	1995	1996	1997	1998					
	Jan 97	Jan 98	Jan 99	Jan 00	Jan 01	Jan 97	Jan 98	Jan 99	Jan 00	Jan 01	M98-M97	M99-M98	M00-M99	M01-M00	M01-M97
Stockholms län	1 206	1 174	1 191	1 359	1 750	95,1	94,8	94,4	93,4	91,6	-0,3	-0,4	-1	-1,8	-3,5
Södermanland	70	51	69	92	97	97,7	98,2	97,4	96,2	95,9	0,5	-0,8	-1,2	-0,3	-1,8
Östergötland	163	189	145	154	221	96,9	96,1	96,8	96,3	94,3	-0,8	0,7	-0,5	-2	-2,6
Jönköpings län	81	70	54	75	87	98	98,1	98,5	97,8	97,5	0,1	0,4	-0,7	-0,3	-0,5
Kronobergs län	55	37	43	48	57	97,5	98,2	97,6	97,3	96,7	0,7	-0,6	-0,3	-0,6	-0,8
Kalmar län	30	25	36	46	62	98,9	99	98,4	97,8	97,0	0,1	-0,6	-0,6	-0,8	-1,9
Gotland	35	16	28	24	30	95,2	97,3	95	95,6	93,8	2,1	-2,3	0,6	-1,8	-1,4
Blekinge	31	21	21	23	40	98,2	98,7	98,6	98,3	97,2	0,5	-0,1	-0,3	-1,1	-1
Skåne län*	423	395	458	510	743	96,9	96,9	96,2	95,6	93,5	0	-0,7	-0,6	-2,1	-3,4
Halland	111	98	108	127	141	96,9	97	96,5	95,3	95,1	0,1	-0,5	-1,2	-0,2	-1,8
Västra Götaland**	548	567	541	627	752	97,2	96,8	96,6	96	95,1	-0,4	-0,2	-0,6	-0,9	-2,1
Värmland	25	70	56	69	80	99,2	97,7	98	97,4	97,0	-1,5	0,3	-0,6	-0,4	-2,2
Västmanland	56	71	48	59	98	98,3	97,6	98,1	97,6	96,1	-0,7	0,5	-0,5	-1,5	-2,2
Dalarna	103	111	111	106	141	96,9	96,3	96,1	95,8	94,3	-0,6	-0,2	-0,3	-1,5	-2,6
Gävleborgs län	87	91	90	125	125	97,2	96,8	96,7	95,1	94,9	-0,4	-0,1	-1,6	-0,2	-2,3
Västernorrland	39	42	61	36	51	98,6	98,4	97,4	98,4	97,7	-0,2	-1	1	-0,7	-0,9
Jämtland	35	28	37	53	70	97,8	98	97	95,6	93,4	0,2	-1	-1,4	-2,2	-4,4
Västerbotten	129	124	119	143	153	96	95,8	95,6	94,4	93,6	-0,2	-0,2	-1,2	-0,8	-2,4
Norrbotten	143	109	91	137	142	95,3	96	96,4	94,3	94,0	0,7	0,4	-2,1	-0,3	-1,3
Total	3 370	3 289	3 307	3 813	4 840	96,8	96,6	96,3	95,5	94,2	-0,2	-0,3	-0,8	-1,3	-2,6
Uppsala län***						98	95,7	91,8	91,7	90,6	-2,3	-3,9	-0,1	-1,1	-7,4
Örebro län***						89,9	90,9	91,3	89,8	94,6	1	0,4	-1,5	4,8	4,7
	*** uppgifter om antalet ovaccinerade barn är osäkra														
Hela landet				4 346	5 283				95,4	94,1				-1,3	
*Kristianstad	103	84	93	97	154	97,1	97,4	96,9	96,6	94,4	0,3	-0,5	-0,3	-2,2	-2,7
*Malmöhus län	320	311	365	413	589	96,8	96,7	95,9	95,2	93,2	-0,1	-0,8	-0,7	-2,0	-3,6
**GöteborgBohus	328	383	367	386	468	96,8	95,8	95,8	95,5	94,5	-1	0	-0,3	-1	-2,3
**Älvsborgs län	166	137	142	181	214	97,1	97,4	97	96	95,2	0,3	-0,4	-1	-0,8	-1,9
**Skaraborgs län	54	47	32	60	70	98,5	98,5	98,8	97,6	97,1	0	0,3	-1,2	-0,5	-1,4

Femårsöversikt per län

Födelseår	Andel (%) vaccinerade mot tbc (BCG vaccin)					Förändring andel vaccinerade med BCG				
	1994	1995	1996	1997	1998					
	Jan 97	Jan 98	Jan 99	Jan 00	Jan 01	B98-B97	B99-B98	B00-B99	B01-B00	B01-B97
Stockholms län	21,7	22,5	22,8	24,1	24,6	0,8	0,3	1,3	0,5	2,9
Södermanland	10,9	14,2	13,1	12,3	12,9	3,3	-1,1	-0,8	0,6	2
Östergötland	12,1	13,9	13,5	12,9	14,4	1,8	-0,4	-0,6	1,5	2,3
Jönköpings län	12,3	12,7	13,5	13,8	13,4	0,4	0,8	0,3	-0,4	1,1
Kronobergs län	8,9	9,4	8	7,1	5,5	0,5	-1,4	-0,9	-1,6	-3,4
Kalmar län	8,7	8,3	9,7	9,7	11,1	-0,4	1,4	0	1,4	2,4
Gotland	2,8	2,2	3,2	4,8	6,2	-0,6	1	1,6	1,4	3,4
Blekinge	6,4	5,9	5,9	6,1	7,7	-0,5	0	0,2	1,6	1,3
Skåne län*	15,3	17,5	19,2	19	19,4	2,2	1,7	-0,2	0,4	4,1
Halland	9,2	10,5	10	9,5	10,3	1,3	-0,5	-0,5	0,8	1,1
Västra Götaland**	13	14,5	14,4	15,4	16	1,5	-0,1	1	0,6	3
Värmland	6	5,6	5,3	6,2	7	-0,4	-0,3	0,9	0,8	1
Västmanland	12	12	11,1	11,9	11,9	0	-0,9	0,8	0	-0,1
Dalarna	5,9	5,9	6,8	6,3	6	0	0,9	-0,5	-0,3	0,1
Gävleborgs län	6,2	7	7,3	6,5	7,6	0,8	0,3	-0,8	1,1	1,4
Västernorrland	4,9	8,7	5,4	4,5	4,1	3,8	-3,3	-0,9	-0,4	-0,8
Jämtland	3,1	2,1	3,1	3	3	-1	1	-0,1	0	-0,1
Västerbotten	2,4	2,3	1,4	2,5	3,2	-0,1	-0,9	1,1	0,7	0,8
Norrbottn	3,3	3,5	3,2	6	3,7	0,2	-0,3	2,8	-2,3	0,4
Total	13	14,1	14,4	14,9	15,5	1,1	0,3	0,5	0,6	2,5
Uppsala län***	4,7	6,5	7,2	3,6	5,4	1,8	0,7	-3,6	1,8	0,7
Örebro län***	11,9	6,5		9,1	14,3				5,2	2,4
Hela landet				14,4	15,1				0,7	
*Kristianstad	8,5	8,5	10,5	9,8	9,6	0	2	-0,7	-0,2	1,1
*Malmöhus län	18,2	20,5	22,1	22,1	22,5	2,3	1,6	0	0,4	4,3
**GöteborgBohus	16,4	19,2	19	20,3	21,1	2,8	-0,2	1,3	0,8	4,7
**Älvsborgs län	10,2	10,1	10,3	10,2	10,8	-0,1	0,2	-0,1	0,6	0,6
**Skaraborgs län	7,4	11,6	6,6	7,8	8,1	4,2	-5	1,2	0,3	0,7