

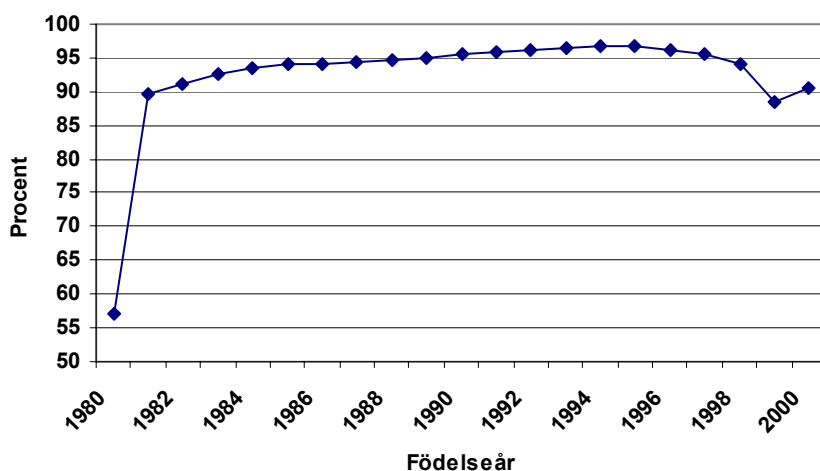
Vaccinationsstatistik från barnvårdscentralerna
Rapporter insända januari 2002 och januari 2003
gällande barn födda 1999 och år 2000

*Sammanställning i juni 2003
Marianne Bergström och Victoria Romanus
Avdelningen för epidemiologi
Smittskyddsinstitutet*

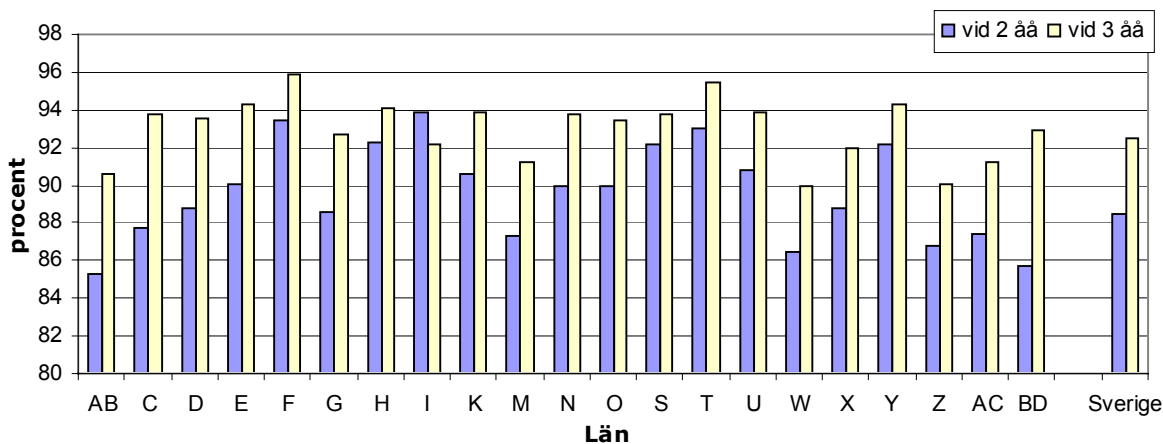
Sammanfattning.

I januari 2002 rapporterades en dramatisk nedgång av andelen barn som vaccinerats med kombinerat vaccin mot mässling, påssjuka och röda hund (MPR) (Figur 1). Uppgiften gällde årskullen född 1999. Årets statistik tyder på att den nedåtgående trenden har brutits och att barn, som tillhör den tidigare dåligt vaccinerade årskullen, i många fall blivit vaccinerade vid ett senare tillfälle (Figur 2). Därtill rapporteras en förbättrad vaccinationstäckning av nästföljande årskull, född år 2000. Fortfarande rapporteras dock en vaccinationstäckning understigande 90 procent i drygt ett hundratal kommuner i Sverige (Tabell 1).

Figur 1. Andel MPR-vaccinerade vid 2 års ålder



Figur 2. MPR-vaccinerade barn födda 1999 vid 2 års ålder respektive 3 års ålder, andel (procent) i olika län



Tabell 1 Antal (Andel, procent) kommuner där vaccinationstäckningen mot Mässling, Påssjuka och Röda hund (MPR) är mindre än 90 procent. N = totalt antal kommuner per län.

LÄN	N =	januari 2002 Födda 1999		Januari 2003			
		kommuner med <90 % MPR-vacc		Födda 1999 kommuner med <90 % MPR-vacc		Födda 2000 kommuner med <90 % MPR-vacc	
AB Stockholm	26	21	(80,8%)	7	(26,9%)	20	(76,9%)
C Uppsala	6	6	(100,0%)	1	(16,7%)	3	(50,0%)
D Södermanland	9	5	(55,6%)	1	(11,1%)	3	(33,3%)
E Östergötland	13	3	(23,1%)	1	(7,7%)	2	(15,4%)
F Jönköping	13	1	(7,7%)	0	(0,0%)	0	(0,0%)
G Kronoberg	8	6	(75,0%)	3	(37,5%)	3	(37,5%)
H Kalmar	12	2	(16,7%)	1	(8,3%)	0	(0,0%)
I Gotland	1		(0,0%)		(0,0%)		(0,0%)
K Blekinge	5	1	(20,0%)	1	(20,0%)	1	(20,0%)
M Skåne	33	20	(60,6%)	10	(30,3%)	15	(45,5%)
N Halland	6	2	(33,3%)	0	(0,0%)	2	(33,3%)
O Västra Götaland	49	24	(49,0%)	13	(26,5%)	20	(40,8%)
S Värmland	16	3	(18,8%)	3	(18,8%)	5	(31,3%)
T Örebro	12	4	(33,3%)	1	(8,3%)	3	(25,0%)
U Västmanland	11	3	(27,3%)	1	(9,1%)	3	(27,3%)
W Dalarna	15	13	(86,7%)	8	(53,3%)	4	(26,7%)
X Gävleborg	10	5	(50,0%)	3	(30,0%)	4	(40,0%)
Y Västernorrland	7	1	(14,3%)	0	(0,0%)	1	(14,3%)
Z Jämtland	8	5	(62,5%)	3	(37,5%)	4	(50,0%)
AC Västerbotten	15	11	(73,3%)	6	(40,0%)	10	(66,7%)
BD Norrbotten	14	12	(85,7%)	1	(7,1%)	6	(42,9%)
Hela Sverige	289	148	(51,2%)	64	(22,1%)	109	(37,7%)

Beträffande **de övriga vaccinerna**, som ingår i det allmänna barnvaccinationsprogrammet, rapporteras en tillsynes obetydlig nedgång. Den genomsnittliga andelen barn som vaccinerats med **minst tre doser vaccin mot difteri, stelkramp och polio** före två års ålder har sjunkit från drygt 99,4 procent till 98,6 procent respektive 98,5 procent (Tabell 2). I ett tiotal kommuner är färre än 95 procent av barnen vaccinerade med tre doser vaccin mot difteri, stelkramp, kikhosta, polio, och haemophilus influenzae typ b.

Metod för övervakning

Standardiserade rapportblanketter utformas av SMI i samarbete med barnhälsovården. Rapportblanketterna utsändes via e-post till barnhälsovårdsenheterna, som i sin tur vidarebefordrar dem till alla barnavårdscentraler.

I januari varje år går BVC-sjuksköterskan igenom alla journaler för barn, som tillhör aktuell årskull och som under föregående kalenderår fyllt två år. Hon redovisar totalt antal övervakade barn samt antalet därav vilka erhållit vaccination med minst tre doser, respektive två och en dos, eller vilka är helt ovaccinerade mot de i vaccinationsprogrammet ingående sjukdomarna. Rapportblanketterna insändes till barnhälsovårdsenheterna. Resultaten registreras i en förprogrammerad excelfil och vidarebefordras via e-post för central sammanställning och analys.

Rapporttäckning

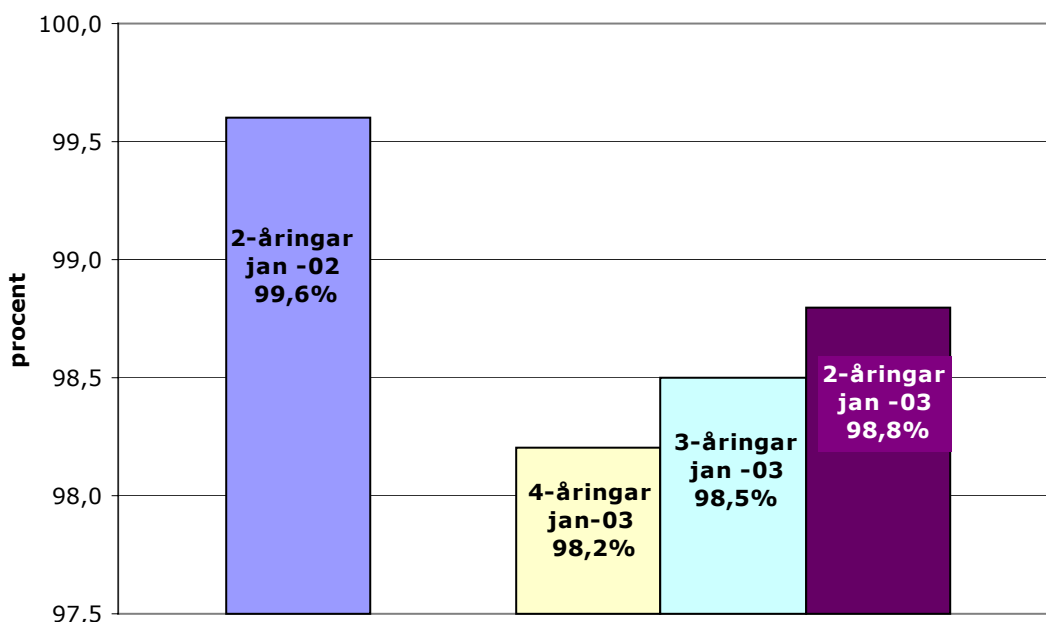
Rapporter erhöles i januari 2002 från 289 kommuner och i januari 2003 från 285 kommuner i 21 landsting beträffande vaccinationsstatus hos barn som under närmast föregående kalenderår fyllt två år dvs. årskullar födda 1999 respektive år 2000.

I januari 2003 insamlades även uppgifter beträffande vaccination mot mässling, påssjuka och röda hund (MPR) för de årskullar, vilka fyllt 3 år (födda 1999) respektive 4 år (födda 1998) för att se om vaccinationstäckningen förbättrats jämfört med tidigare år.

Rapporttäckningen beräknades i januari 2002 till 99,6 procent av folkbokförda barn födda 1999 samt i januari 2003 till 98,8 procent av barn födda år 2000 samt till drygt 98 procent av årskullarna födda 1998 respektive 1999 (Figur 3, Tabell 3 och 4)

Figur 3. Rapportfrekvens i hela Sverige januari 2002 respektive januari 2003.

Rapportfrekvens, hela Sverige



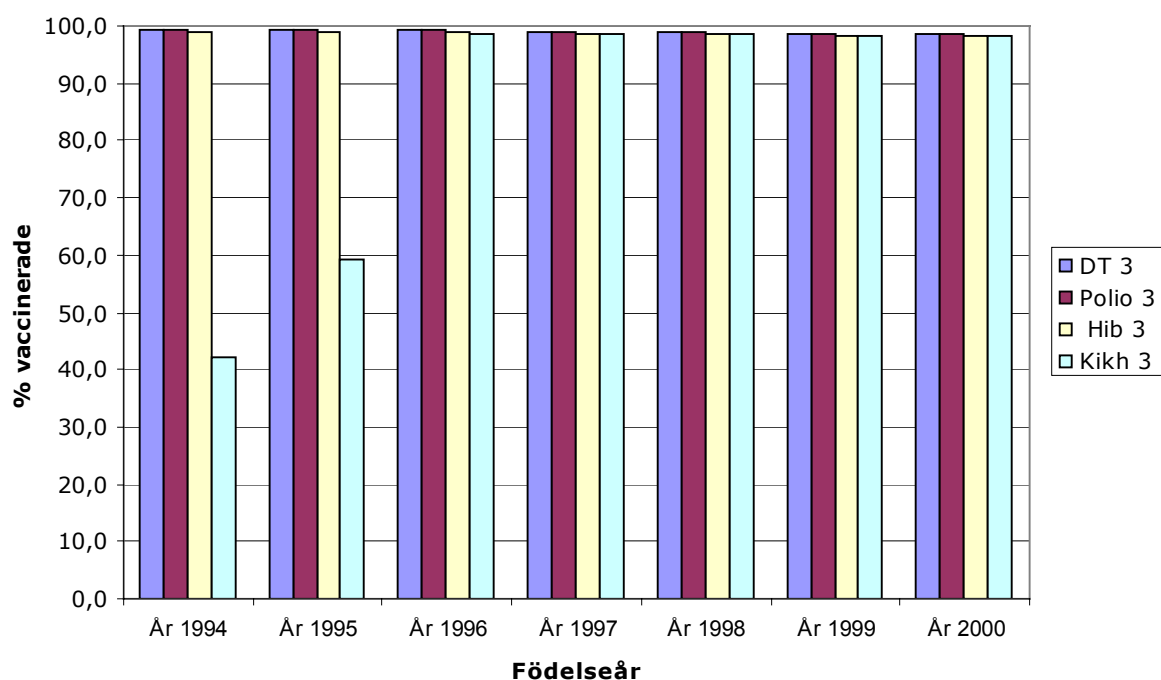
Rapportfrekvensen varierade i januari 2003 mellan 75% och 127% i olika kommuner. Totalt 267 kommuner låg mellan 90% och 110%. De stora variationerna i beräknad rapporttäckning kan bero på att barnavårdscentralernas upptagningsområden i vissa fall sträcker sig över kommungränserna. Rapportfrekvens över 100% av antalet folkbokförda barn kan också ha influerats av redovisning av icke folkbokförda flyktingbarn.

Uppgifterna från Uppsala och Örebro läns landsting baseras på individbaserade vaccinationsregister och är därför inte helt jämförbara med den statistik som insamlas direkt från barnvårdscentralerna i övriga delar av landet. Osäkerheten ligger främst i att de barn där uppgift om vaccination saknas i registret, kan ha blivit vaccinerade i ett annat landsting eller så har uppgiften om vaccination ej blivit inrapporterad till registret alternativt är barnen helt ovaccinerade. Uppgifter beträffande andelen barn, som tillhör definierad riskgrupp för tbc, är dessutom ofullständiga i dessa två landsting.

Resultat

Tidigare års statistik gällande vaccinationsstatus vid två års ålder har visat en genomsnittlig god anslutning till de vaccinationer, som ingår i barnvaccinationsprogrammet, hos årskullar födda 1980 till och med 1998. Den rapporterade täckningen med minst tre vaccin doser före två års ålder har uppgått till drygt 99 procent för **vaccin mot difteri (D), stelkramp (T) och polio** samt till drygt 98 procent för **vaccin mot haemophilus influenzae typ b (Hib)** [barn födda 1994 och senare] och för **vaccin mot kikhosta** [barn födda 1996 och senare] Trots en svag nedgång under den senaste femårsperioden överstiger andelen fullständigt vaccinerade två åringar fortfarande 98 procent när det gäller ovanstående vaccin (Figur 4, Tabell 2 och Tabell 5-8).

Figur 4. Vaccinationstäckning vid 2 års ålder

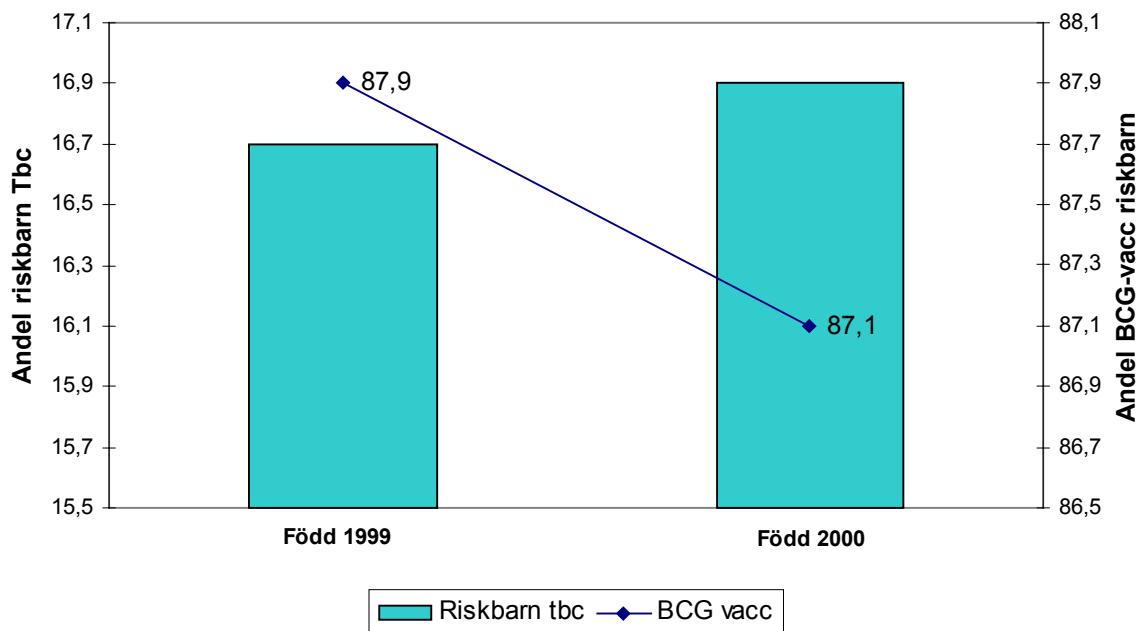


Beträffande det **kombinerade vaccinet mot mässling, påssjuka och röda hund (MPR)** har dock skett mer dramatiska förändringar. Från och med introduktionen 1981 steg vaccinationstäckningen gradvis upp till som högst 96,8 procent av barn födda 1994. Under följande år observerades dock en svag nedgång, som plötsligt accelererade från 94,2 procent av barn födda 1998 ned till 88,4 procent av barn födda 1999. Årets statistik tyder dock på att den negativa trenden har brutits (Figur 1). Av barn födda år 2000 rapporterades 90,5 procent ha blivit MPR vaccinerade.

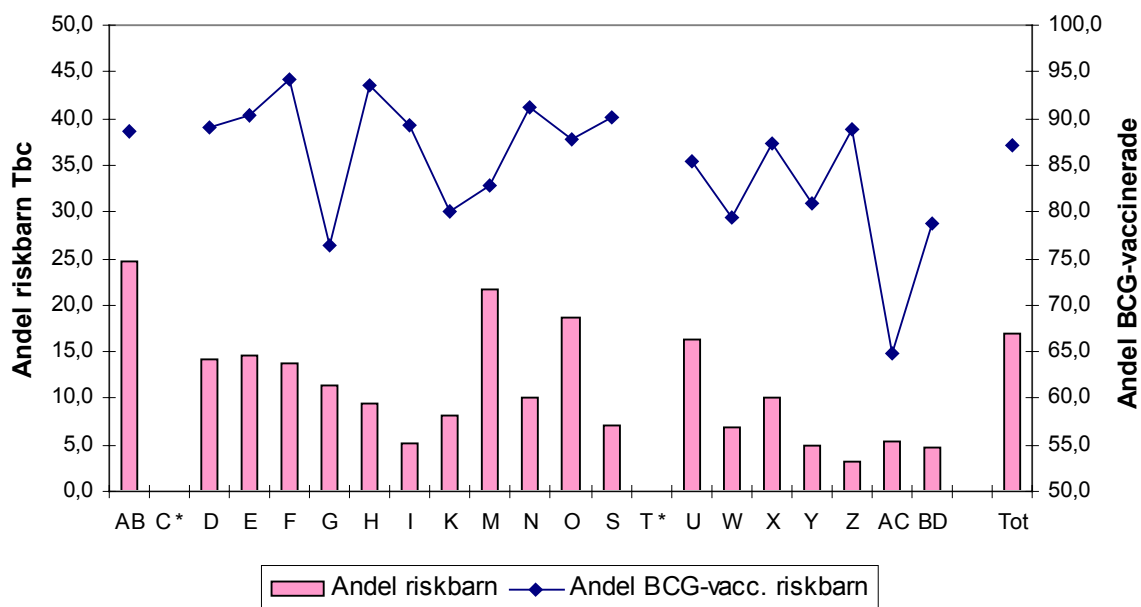
Vaccinationstäckningen med MPR har också förbättrats för årskullarna födda 1998 (från 94,2 till 95,7 procent) respektive 1999 (från 88,4 till 92,4 procent). Den observerade nedgången antages delvis kunna bero på att många föräldrar valt att uppskjuta vaccinationen från rekommenderade 18 månaders ålder till en senare tidpunkt (Figur 2).

Vaccination mot tuberkulos (BCG vaccin) rekommenderas sedan 1975 endast till barn med ökad risk att utsättas för tuberkulosmitta. Andelen barn som tillhör riskgrupp för tuberkulos (tbc) rapporterades uppgå till 16,7 procent av barn födda 1999 och 16,9 procent av barn födda 2000. Den totala andelen BCG vaccinerade barn uppgick till 16,1 procent respektive 15,8 procent. Vaccinationstäckningen av barn i riskgrupp beräknades till 87,9 procent respektive 87,1 procent (Figur 5 och 6 samt Tabell 9 och 10).

Figur 5. Vaccination mot tuberkulos (BCG) av "riskbarn" födda 1999 respektive 2000



Figur 6. Vaccination mot Tuberkulos, av riskbarn födda 2000 *



Uppsala (C) och Örebro (T) län är exkluderat då rapportering avseende BCG därifrån är osäker, se sid.3

Tabell 2. Andelen (procent) barn per födelseår, vaccinerade före två års ålder, födda 1978 – 2000

Födelseår	BCG	DT 3	Polio 3	Hib 3	Kik 3	MPR	Mässling enbart
1978	1,4	98,0	96,0		83,0		63,0
1979	1,9	98,8	96,9				74,0
1980	2,5	99,3	97,1			57,1	31,0
1981	4,1					89,7	1,8
1982	6,4	99,2	97,9			91,1	
1983	10,3	99,3	98,1			92,7	
1984	16,3	99,4	98,2			93,6	
1985	16,1	99,3	98,0			94,2	
1986	14,2	99,2	98,7			94,0	
1987	13,7	99,2	99,2			94,3	
1988	13,6	99,2	99,2			94,7	
1989	13,1	99,2	99,2			95,1	
1990	13,0	99,3	99,2			95,7	
1991	12,1	99,2	99,2	54,9*		95,8	
1992	12,5	99,4	99,3	89,9*		96,2	
1993	13,1	99,4	99,4	99,1*	46,9	96,5	
1994	13,0	99,4	99,4	98,8	42,0	96,8	
1995	14,1	99,3	99,3	98,8	59,3	96,6	
1996	14,4	99,3	99,2	98,9	98,7	96,3	
1997	14,9	99,1	99,0	98,6	98,6	95,5	
1998	15,5	99,0	99,0	98,6	98,7	94,2	
1999	16,1	98,7	98,6	98,4	98,4	88,5	
2000	15,8	98,6	98,5	98,2	98,3	90,5	

BCG Bacille Calmette Guerin, vaccin mot tuberkulos

DT 3 Kombinationsvaccin mot Difteri och Tetanus (stelkramp) med minst tre doser

Polio 3 Vaccin mot polio med minst tre doser

Hib 3 Vaccin mot *Haemophilus influenzae* typ B
* siffrorna gäller en, två eller tre doser; från 1994 minst tre doser

Kik 3 Vaccin mot Kikhosta med minst tre doser

MPR Vaccin mot Mässling, Påssjuka, Röda hund

Tabell 3. Rapportfrekvens januari 2002, barn födda 1999

Län	Antal BVC	Folkmängd	Antal inskr BVC	skillnad folkmängd - inskrivna BVC	BVC, % av folkmängd
AB Stockholms län	414	20 677	20 694	-17	100,1
C Uppsala län	Uppgift saknas	3 023	2 865	158	94,8
D Södermanland	70	2 502	2 495	7	99,7
E Östergötland	84	3 992	3 902	90	97,7
F Jönköpings län	82	3 342	3 343	-1	100,0
G Kronoberg	26	1 727	1 712	15	99,1
H Kalmar län	49	2 056	2 062	-6	100,3
I Gotland	14	544	537	7	98,7
K Blekinge	76	1 374	1 381	-7	100,5
M Skåne	290	11 468	11 437	31	99,7
N Halland	59	2 893	2 861	32	98,9
O Västra Götaland	311	15 442	15 375	67	99,6
S Värmland	71	2 519	2 532	-13	100,5
T Örebro län	29	2 736	2 674	62	97,7
U Västmanland	39	2 431	2 427	4	99,8
W Dalarna	80	2 499	2 469	30	98,8
X Gävleborgs län	76	2 412	2 399	13	99,5
Y Västernorrland	18	2 247	2 235	12	99,5
Z Jämtland	43	1 145	1 133	12	99,0
AC Västerbotten	49	2 396	2 377	19	99,2
BD Norrbotten	84	2 354	2 328	26	98,9
Sverige	1964	89 779	89 238	541	99,4

Tabell 4. Rapportfrekvens januari 2003, barn födda 2000

Län	Folkmängd	Antal inskr BVC	skillnad folkmängd - inskrivna BVC	Bvc, % av folkmängd
AB Stockholms län	21 557	21 483	74	99,7
C Uppsala län	3 160	3 026	134	95,8
D Södermanland	2 567	2 553	14	99,5
E Östergötland	4 123	4 095	28	99,3
F Jönköpings län	3 328	3 345	-17	100,5
G Kronoberg	1 651	1 640	11	99,3
H Kalmar län	2 158	2 167	-9	100,4
I Gotland	547	541	6	98,9
K Blekinge	1 460	1 462	-2	100,1
M Skåne	11 799	11 769	30	99,7
N Halland	2 952	2 907	45	98,5
O Västra Götaland	15 681	15 583	98	99,4
S Värmland	2 538	2 530	8	99,7
T Örebro län	2 796	2 767	29	99,0
U Västmanland	2 583	2 588	-5	100,2
W Dalarna	2 520	2 502	18	99,3
X Gävleborgs län	2 534	2 478	56	97,8
Y Västernorrland	2 209	2 197	12	99,5
Z Jämtland	1 126	1 119	7	99,4
AC Västerbotten	2 427	2 394	33	98,6
BD Norrbotten	2 464	1 883	581	76,4
Sverige	92 180	91 029	1 151	98,8

Fullständigt vaccinerade enligt barnvaccinationsprogrammet med 3 injektioner mot difteri (D), stelkramp (T), kikhosta (Kik), polio (Pol), haemophilus influenzae typ B (Hib) samt med en injektion mot mässling, påssjuka, röda hund (MPR)

Tabell 5. Barn födda 1999

Län	DT 3 %	Kik 3 %	Pol 3 %	Hib 3 %	MPR %
AB Stockholms län	98,0	97,8	97,9	97,6	85,3
C Uppsala län	97,1	96,9	97,0	96,7	87,7
D Södermanland	99,3	99,0	99,2	98,8	88,8
E Östergötland	98,9	98,6	98,8	98,6	90,1
F Jönköpings län	99,4	99,2	99,4	99,3	93,5
G Kronoberg	99,6	99,5	99,5	99,4	88,6
H Kalmar län	99,3	99,2	99,4	99,0	92,3
I Gotland	99,1	98,5	98,9	98,9	93,9
K Blekinge	99,2	99,0	99,3	99,1	90,6
M Skåne	98,9	98,7	98,8	98,5	87,3
N Halland	99,1	98,8	99,1	98,8	89,9
O Västra Götaland	99,0	98,7	99,0	98,7	90,0
S Värmland	99,1	98,6	98,9	98,6	92,2
T Örebro län	98,8	98,8	98,9	98,9	93,0
U Västmanland	99,3	98,8	99,3	99,1	90,8
W Dalarna	98,4	97,5	98,2	97,8	86,5
X Gävleborgs län	98,2	97,7	98,3	97,4	88,8
Y Västernorrland	99,2	98,8	99,2	98,9	92,2
Z Jämtland	98,1	97,4	98,3	97,9	86,8
AC Västerbotten	98,6	98,2	98,4	98,2	87,4
BD Norrbotten	99,3	99,1	99,2	98,8	85,7
Sverige	98,7	98,4	98,6	98,4	88,5

Skuggade rutor anger län med en vaccinationstäckning < 90 procent avseende MPR.

Tabell 6. Barn födda 2000

Län	D 3 %	T 3 %	Kikh 3%	Pol 3 %	Hib 3 %	MPR %
AB Stockholms län	98,0	98,0	97,7	97,9	97,6	87,4
C Uppsala län	97,7	97,7	97,5	97,7	97,4	89,0
D Södermanland	98,9	98,9	98,5	98,9	98,5	90,9
E Östergötland	98,9	99,0	98,4	98,9	98,7	92,0
F Jönköping	99,2	99,3	99,0	99,2	99,0	94,3
G Kronoberg	99,4	99,5	99,3	99,4	99,1	90,8
H Kalmar	99,4	99,4	99,0	99,4	99,1	94,5
I Gotland	98,3	98,5	98,0	98,3	98,0	92,4
K Blekinge	99,1	99,1	98,8	99,0	98,8	92,2
M Region Skåne	98,9	99,0	98,6	98,9	98,6	90,2
N Halland	98,5	98,5	98,1	98,6	98,4	90,7
O Västra Götaland	98,6	98,6	98,3	98,5	98,2	91,5
S Värmland	99,0	99,1	98,5	98,9	98,4	93,6
T Örebro län	98,9	99,0	98,9	98,8	98,2	94,0
U Västmanland	99,1	99,1	98,6	99,1	98,2	92,4
W Dalarna	98,2	98,3	97,8	98,3	97,9	91,4
X Gävleborg	98,5	98,5	98,1	98,4	98,1	91,9
Y Västernorrland	99,1	99,2	98,7	99,1	98,9	93,8
Z Jämtland	98,0	98,4	97,7	97,9	97,7	90,1
AC Västerbotten	98,1	98,1	97,9	98,1	97,7	89,1
BD Norrbotten	99,1	99,1	98,6	99,0	98,9	89,5
Hela Sverige	98,6	98,6	98,3	98,5	98,2	90,5

Skuggade rutor anger län med en vaccinationstäckning < 90 procent avseende MPR.

Helt ovaccinerade eller uppgift saknas

Tabell 7. Barn födda 1999

Län	DT 0 %	Kik 0 %	Pol 0 %	Hib 0 %	MPR 0 %
AB Stockholms län	0,8	1,1	0,9	1,1	14,7
C Uppsala län	1,5	1,8	1,6	1,7	12,3
D Södermanland	0,2	0,4	0,2	0,6	11,2
E Östergötland	0,5	0,7	0,5	0,7	9,9
F Jönköpings län	0,2	0,4	0,3	0,4	6,5
G Kronoberg	0,0	0,1	0,1	0,1	11,4
H Kalmar län	0,4	0,4	0,3	0,5	7,7
I Gotland	0,6	0,9	0,7	0,7	6,1
K Blekinge	0,2	0,4	0,1	0,2	9,4
M Skåne	0,4	0,6	0,5	0,7	12,7
N Halland	0,5	0,7	0,5	0,7	10,1
O Västra Götaland	0,4	0,7	0,5	0,7	10,0
S Värmland	0,5	0,9	0,6	1,1	7,8
T Örebro län	0,3	0,3	0,3	0,3	7,0
U Västmanland	0,2	0,5	0,2	0,5	9,2
W Dalarna	0,9	1,6	0,9	1,2	13,5
X Gävleborgs län	1,0	1,4	1,0	1,4	11,2
Y Västernorrland	0,5	0,7	0,5	0,7	7,8
Z Jämtland	0,7	1,6	0,8	1,1	13,2
AC Västerbotten	0,8	1,3	0,9	1,2	12,6
BD Norrbotten	0,3	0,3	0,3	0,4	14,3
Sverige	0,6	0,8	0,6	0,8	11,5

Tabell 8. Barn födda 2000

Län	D 0 %	T 0 %	Kikh 0 %	Pol 0 %	Hib 0 %	MPR 0 %
AB Stockholms län	0,8	0,7	1,1	0,9	1,1	12,6
C Uppsala län	1,5	1,5	1,7	1,5	1,7	11,0
D Södermanland	0,5	0,5	0,8	0,5	0,9	9,1
E Östergötland	0,4	0,3	0,7	0,5	0,7	8,0
F Jönköping	0,4	0,3	0,5	0,4	0,5	5,7
G Kronoberg	0,3	0,1	0,4	0,3	0,5	9,2
H Kalmar	0,5	0,4	0,7	0,6	0,6	5,5
I Gotland	1,1	0,7	1,3	1,1	1,3	7,6
K Blekinge	0,1	0,1	0,3	0,1	0,2	7,8
M Region Skåne	0,5	0,4	0,8	0,5	0,7	9,8
N Halland	0,6	0,4	0,9	0,6	0,7	9,3
O Västra Götaland	0,7	0,6	1,0	0,7	1,0	8,5
S Värmland	0,3	0,2	0,6	0,3	0,5	6,4
T Örebro län	0,4	0,3	0,4	0,5	1,1	6,0
U Västmanland	0,3	0,3	0,8	0,2	0,8	7,6
W Dalarna	1,4	1,2	1,8	1,3	1,5	8,6
X Gävleborg	1,2	1,0	1,5	1,1	1,5	8,1
Y Västernorrland	0,3	0,2	0,5	0,3	0,5	6,2
Z Jämtland	1,5	1,2	1,8	1,4	1,7	9,9
AC Västerbotten	0,9	0,8	1,0	0,8	1,0	10,9
BD Norrbotten	0,2	0,2	0,4	0,2	0,3	10,5
Hela Sverige	0,7	0,6	0,9	0,7	0,9	9,5

Tabell 9. Barn födda 1999; BCG-vaccination

Län	Inskrivna BVC	Andel riskbarn Tbc*	Andel BCG-vacc totalt	Andel BCG-vacc riskbarn
AB Stockholms län	20 694	25,3	24,9	89,0
D Södermanland	2 495	14,3	13,9	92,7
E Östergötland	3 902	15,7	19,5	91,9
F Jönköpings län	3 343	15,0	14,9	95,4
G Kronoberg	1 712	12,2	10,5	66,0
H Kalmar län	2 062	10,3	11,7	93,4
I Gotland	537	4,3	5,6	82,6
K Blekinge	1 381	7,7	8,0	89,6
M Skåne	11 437	21,5	20,4	85,6
N Halland	2 861	10,2	10,2	88,7
O Västra Götaland	15 375	17,9	16,7	88,2
S Värmland	2 532	7,1	7,0	91,6
U Västmanland	2 427	13,8	13,2	83,8
W Dalarna	2 469	6,0	5,6	83,7
X Gävleborgs län	2 399	8,6	8,1	84,0
Y Västernorrland	2 235	4,0	4,3	91,0
Z Jämtland	1 133	4,5	4,2	90,2
AC Västerbotten	2 377	5,9	3,7	56,4
BD Norrbotten	2 328	4,0	3,8	77,2
Totalt utom C & T	83 699	16,7	16,3	87,8
C Uppsala län	2 865		7,5	
T Örebro län	2 674		15,8	
Hela Sverige	89 238		16,0	

Tabell 10. Barn födda 2000; BCG-vaccination

Län	Inskrivna BVC	Andel riskbarn Tbc*	Andel BCG-vacc totalt	Andel BCG-vacc riskbarn
AB Stockholms län	21 483	24,7	24,4	88,7
D Södermanland	2 553	14,3	13,3	89,0
E Östergötland	4 095	14,6	14,4	90,4
F Jönköping	3 345	13,7	13,4	94,1
G Kronoberg	1 640	11,4	8,8	76,5
H Kalmar	2 167	9,5	9,5	93,7
I Gotland	541	5,2	5,4	89,3
K Blekinge	1 462	8,2	6,8	80,0
M Region Skåne	11 769	21,6	19,0	82,8
N Halland	2 907	10,2	10,4	91,2
O Västra Götaland	15 583	18,7	17,9	87,9
S Värmland	2 530	7,2	6,9	90,1
U Västmanland	2 588	16,3	15,7	85,3
W Dalarna	2 502	6,8	5,7	79,4
X Gävleborg	2 478	10,2	9,5	87,3
Y Västernorrland	2 197	5,0	4,6	80,9
Z Jämtland	1 119	3,2	3,5	88,9
AC Västerbotten	2 394	5,3	5,8	64,8
BD Norrbotten	1 883	4,7	4,9	78,7
Totalt utom C & T	85 236	16,9	16,1	87,1
C Uppsala län	3 026	13,2	8,3	54,6
T Örebro län	2 767		15,4	
Hela Sverige	91 029		15,8	

* Riskbarn avseende tuberkulos (TBC) definieras som barn, födda i Sverige eller utrikes, vilka uppfyller ett eller flera av nedanstående kriterier:

- Familjemedlem eller annan närstående har eller har haft tuberkulos.
- Den ena eller båda föräldrarna/vårdnadshavarna eller annan hushållsmedlem kommer från land där tuberkulos är vanligt dvs. Afrika, Asien, Latinamerika, och delar av syd / öst – Europa
- Vistelse planeras i något av ovanstående länder med nära kontakt med lokalbefolkningen.